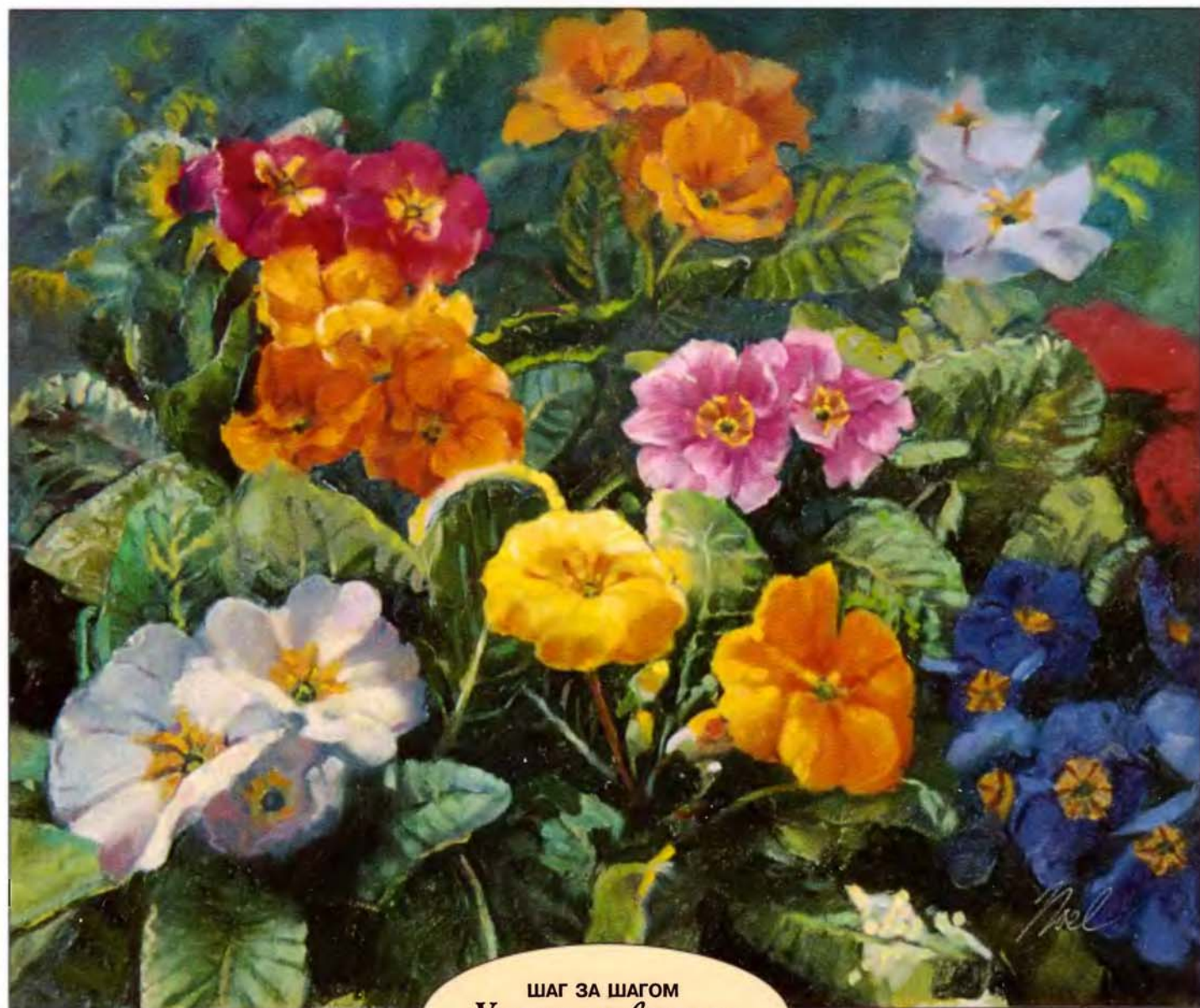


Рисуем цветы маслом

Как создать красивую картину

НОЭЛЬ ГРЕГОРИ



ШАГ ЗА ШАГОМ
Уроки живописи
2

КРИСТИНА & К^о



Рисуем цветы маслом







Рисуем цветы маслом

НОЭЛЬ ГРЕГОРИ

 КРИСТИНА & К^о

По вопросам оптовой закупки книг
Просим обращаться в Издательский Дом
«Кристина — новый век»
По телефонам: (095) 236-85-26, 236-85-66
Факс: (095) 236-51-01
Торговый склад издательства:
Телефон/факс: (095) 278-14-13

E-mail: kristin@aba.ru
<http://www.ikristina.ru>

Ноэль Грегори

РИСУЕМ ЦВЕТЫ МАСЛОМ

Перевод с английского С. Кормашовой

Редактор **Н. Филиппова**
Технический редактор **О. Кистерская**
Корректор **Т. Романова**

Лицензия ИД № 05266 от 04.07.2001 года

Издательский Дом «Кристина — новый век»
117049, Москва, ул. Шаболовка, 18, строение 1

ISBN 5-902059-05-4 (русск.)
ISBN 0-85532-852-5 (англ.)

© Search Press Ltd. 1999
© Перевод на русский язык.
Издательский Дом «Кристина — новый век» 2004

Отпечатано в Словакии

Стр. 1
Арка, увитая глицинией
760 x 1015 мм

Я люблю выращивать глицинию в своем саду, и мне нравится рисовать ее. Эта композиция была создана на основе нескольких фотографий — методом, описанным на стр. 18—19.

Стр. 2—3
Рододендрон
760 x 570 мм

Я также люблю рисовать рододендроны. На этой картине в равной мере присутствуют цветы теплых и холодных оттенков. И хотя здесь нет как таковой композиции или перспективы, картина удалась. Так что приносите цветы к себе в студию. Начать работу можно с какого-то одного угла на холсте, постепенно выстраивая контуры цветов. Размытый фон был создан при помощи сухой кисти (см. стр. 25).

Справа:
Шток-розы розовые и домик
760 x 610 мм

Эта картина была написана по фотографии в журнале. Шток-розы и наперстянки на переднем плане я принес в студию и рисовал как натюр-морт с натурой. Я хотел подчеркнуть солнечный свет, льющийся сквозь деревья и цветы, поэтому не случайно сам домик написан в приглушенном голубом тоне.

Содержание

Вступление 6

Материалы

и принадлежности 8

Моя палитра • Краски

Кисти • Основы

Мольберты • Разбавители

Смешивание

красок 11

Холодные тона

Теплые тона

Выбор темы 16

Пишем цветы

с натуры

Композиции

из фотографий

Речная лилия 20

(поэтапное описание)

Цикламен 22

(поэтапное описание)

Натюрморт 26

(поэтапное описание)

Цветы в саду 32

(поэтапное описание)

Галерея 36

Алфавитный

указатель 48



Вступление

Я часто слышу восклицания: «Ах, если бы я мог», «Ах, если бы у меня был талант» или «Я даже не могу провести прямую линию». Так вот, знайте: я тоже не могу провести прямую линию, да мне это и незачем. Чтобы написать картину, не нужно иметь от рождения какой-то особый талант. Просто от вас потребуются большая работоспособность и упорство. На своих же ошибках вы и будете учиться. Рисуя красками, можно очень быстро добиться успеха. Вы начнете впадать в уныние по поводу того, что ничего не выходит, как вдруг напишете картину, которой сами удивитесь. В свое время я учил живописи взрослых. Их были сотни, и не было ни одного, кто не смог бы упорством преодолеть трудности. Конечно, для этого нужно огромное желание, теплая дружеская поддержка и наличие элементарных материалов и принадлежностей. И тогда занятия дадут вам возможность пережить самое прекрасное приключение в жизни — в мир живописи.

Наперстянки в саду 405 x 290 мм

Эта картина подтверждает мои слова, что вы можете забраться со своим мольбертом в любой уголок сада. Подсвеченные солнцем участки тонально контрастируют с притененными. Без солнца композиция была бы унылой и неприглядной. Не забывайте, что главное для художника уметь изображать тона: светлое — на фоне темного, темное — на фоне светлого. По сравнению с этим даже умение рисовать и пользоваться цветом имеет второстепенное значение.





Золотые рыбки и речные лилии
1015 x 760 мм

Это моя излюбленная тема. Строго говоря, картина посвящена не только цветам, но именно лилии своими красками и формой придают законченность всей композиции.

Позвольте признаться: я очень люблю писать маслом цветы. Цветы из века в век будоражили воображение художника: голландские мастера прописывали их до мельчайших деталей. Первооткрыватели брали с собой в путешествие художников, чтобы те акварелью писали флору новооткрытых земель. Импрессионисты превращали цветы в эмоциональные акценты на своих картинах. Даже самому неискушенному человеку знакомы речные лилии Клода Моне или подсолнухи Винсента Ван Гога.

Цветы — благодарная тема как для начинающих художников, так и для профессионалов. Их можно писать, почти не заботясь о перспективе и цвете, в грубой, приблизительной манере или с особой тщательностью. В какой бы манере вы ни писали цветы, они остаются цветами.

Материалы и принадлежности

Если вы начинающий художник, то просто можете заблудиться в огромном количестве художественных товаров: холсты, кисти, краски и прочее. Начинать с пары кистей и красок нескольких цветов. На этих страницах я расскажу вам, какими художественными принадлежностями пользуюсь сам. Мой совет — выбирать то наивысшее качество. Можно, конечно, написать картину плохими красками, но потом с ней возникнут проблемы. Когда я был студентом и писал картины на картоне, то очень удивлялся: с чего это краски ложатся так плохо, а кисти лысеют буквально на глазах?

Моя палитра

Чем больше палитра, тем лучше. Существует огромный выбор палитр всевозможных размеров и из разных материалов. Но по сути дела любая плоская поверхность может служить палитрой — кусок стекла, пластика, картон с пропиткой и даже полиэтиленовая пленка, натянутая на дощечку. Во время работы часто приходится держать палитру в руках, так что не переборщите с размерами и выбирайте палитру полегче.

Хотя у меня есть прекрасная палитра из красного дерева, я часто пользуюсь куском пластика или картона, на который наклеиваю липкую пленку.





Краски

Краски различаются в зависимости от производителя и обладают разным качеством. Самые лучшие краски — профессиональные: они содержат хороший пигмент. И все же начинающему художнику разумнее купить краски попроще. Вы можете начать всего с пяти цветов (см. стр. 11—15). Выбирайте тюбики, чтобы они могли уместиться в вашем кармане. По мере совершенствования вы добавите к своей палитре еще несколько цветов. Когда я пишу живые цветы, то пользуюсь палитрой из 12 наименований (см. рядом). Все проекты, включенные в данную книгу, писались именно в этой палитре.

Кисти

Кисти — это очень индивидуальная принадлежность, поэтому стоит подбирать самые дорогие. Кисти для живописи маслом делаются, как правило, из упругого кабаньего или нейлонового волоса и бывают четырех форм: плоская, плоская утолщенная, овальная и круглая. Годы уходят на то, чтобы перепробовать все кисти, у которых также может быть разная длина щетины.

Мои любимые кисти — плоские утолщенные. Именно такой кистью я писал образцы для этой книги. Предлагаю обзавестись кистями от 6-го по 12-й номер и одной большой плоской кистью для растушевки краски, например, это может быть декораторская кисть с 40-миллиметровой щетиной.

Для рисования и для прописывания деталей я пользуюсь маленькой круглой соболиной кисточкой — рекомендую № 1 и 3.

Вы должны ухаживать за своими кистями, не позволяя, чтобы на них засыхала краска. Прочищать кисти следует уайт-спиритом, затем промывать в специальной жидкости, перебирая щетину пальцами. Хранить кисти следует в банке или кувшине, щетиной вверх. Конечно, со временем кисть истирается, но если на ней остается хоть немного щетины первоначальной длины, значит, она еще пригодна для работы.



ОСНОВЫ

Лучше всего — высококачественный льняной холст, но я ничего не имею против парусиновых холстов или холстов на планшетах. Разнообразие текстур и плетения нитей создает совершенно разнообразные мазки. Например, вряд ли вы станете прописывать мелкие детали на поверхности с грубой текстурой.

Можно немного сэкономить, наложив на хлопковый холст или парусину грунтовку на масляной основе. Также можно писать картины на специальной художественной бумаге. Можно натягивать на картон или тонкую клееную фанеру и другие недорогие покрытия.



Мольберты

Я всегда пользуюсь мольбертом: не очень-то удобно держать холст на коленях. Существует большое количество всевозможных мольбертов, но я предпочитаю складной этюдный мольберт — он вполне выдерживает большие холсты.

Разбавители

Самые распространенные разбавители — это льняное масло и скипидар (или уайт-спирит). Льняным маслом я разбавляю свои краски, а уайт-спирит использую, чтобы чистить художественные принадлежности.

В художественных салонах вы найдете много других составов, но советую начать с основного, прежде чем покупать какие-либо новшества.

Вы можете приобрести специальные маленькие контейнеры для разбавителей, которые легко прикрепить к палитре. Я предпочитаю двойные контейнеры.



Смешивание красок

Вы купили основные художественные принадлежности. Теперь пора ознакомиться с вашими красками. У каждого из нас есть свой любимый цвет, но поскольку под цветом еще подразумеваются тона и оттенки, можно сказать, что кто-то любит холодные тона, а кто-то теплые. Очень приблизительно говоря, красные тона — теплые, а синие — холодные.

Многому можно научиться, смешивая краски на своей палитре. Теория гласит, что начиная смешивать три основных цвета — красный, синий и желтый, мы получим все цвета спектра. Но практика показала: чтобы получить этот самый полный спектр, часто приходится пользоваться для смешивания и другими цветами.

Чтобы понять, что такое смешивание красок, попробуйте нарисовать два простых абстрактных рисунка — один на основе холодных тонов, другой — на основе теплых. Все эти цвета я получил из следующих красок: ализарин алый, кадмий желтый, ультрамарин (мои базовые краски), белила титановые и слоновая кость черная (вспомогательные краски для усиления или ослабления тона).



Ализарин алый



Ультрамарин



Кадмий желтый



Белила титановые



Слоновая кость

При помощи этих красок я написал абстрактные картины на стр. 12 и 14.



Смешав краски теплых тонов, я получил вот такую палитру — см. абстрактную картину на стр. 14.

Холодные тона

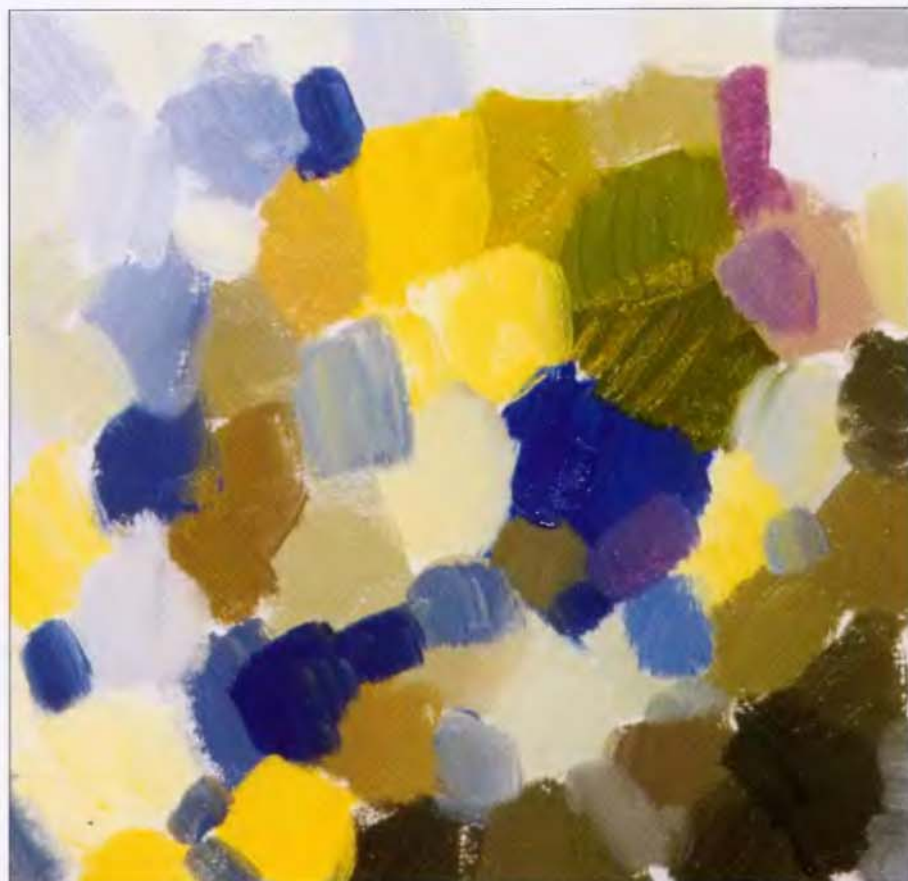
В этом эксперименте основные краски, использованные для смешивания, — это синяя и желтая. Белая, черная и капля красной добавлялись в смеси, чтобы получить тональные переходы.

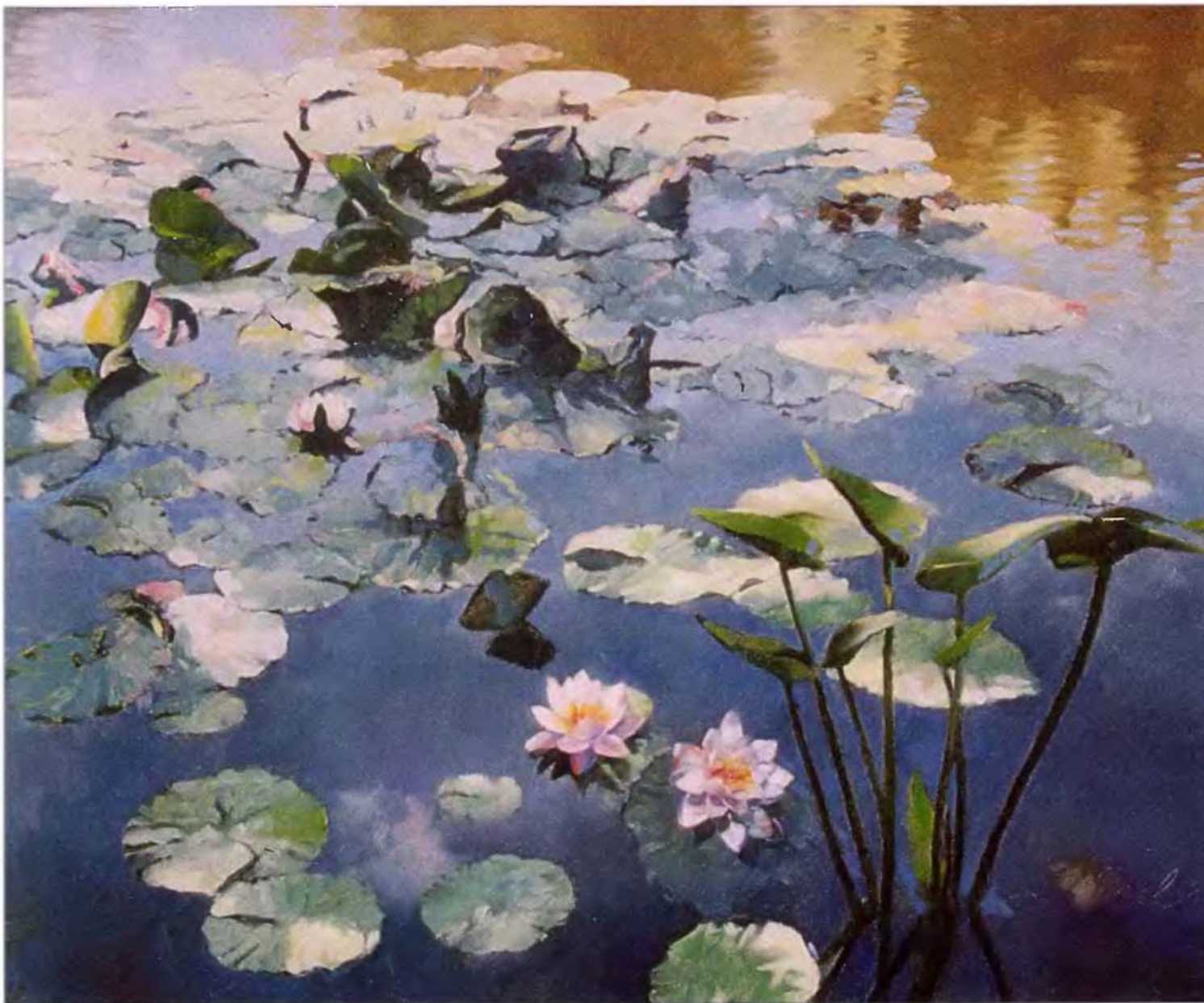
Сначала смешайте синюю с небольшим количеством льняного масла и нанесите цветное пятно на холст. Постепенно добавляйте понемногу желтой — получите тональные переходы зеленого цвета — все их также наносите на холст.

Теперь, добавив в вашу смесь белую и желтую краску попеременно, — нанесите мазки на холст. Добавьте к вашим смесям на палитре немного красной — получите холодные коричневые тона. Затем усиьте их синей и желтой попеременно.

Затем добавьте на палитру немного белой и черной краски — получатся тона светлее и темнее предыдущих. Каждый новый полученный тон мазком наносите на холст.

Продолжайте нашу работу в абстрактной технике, попеременно смешивая цвета на палитре между собой. Обратите внимание на большое количество тонов зеленого цвета.





Пруд с кувшинками (холодные тона)
925 x 760 мм

Для написания этого тихого пейзажа я использовал пять основных цветов, перечисленных на стр. 11. Также я добавил виридиан (холодный зеленый тон) и голубой тон Моне, чтобы создать большее количество холодных тонов.

Теплые тона

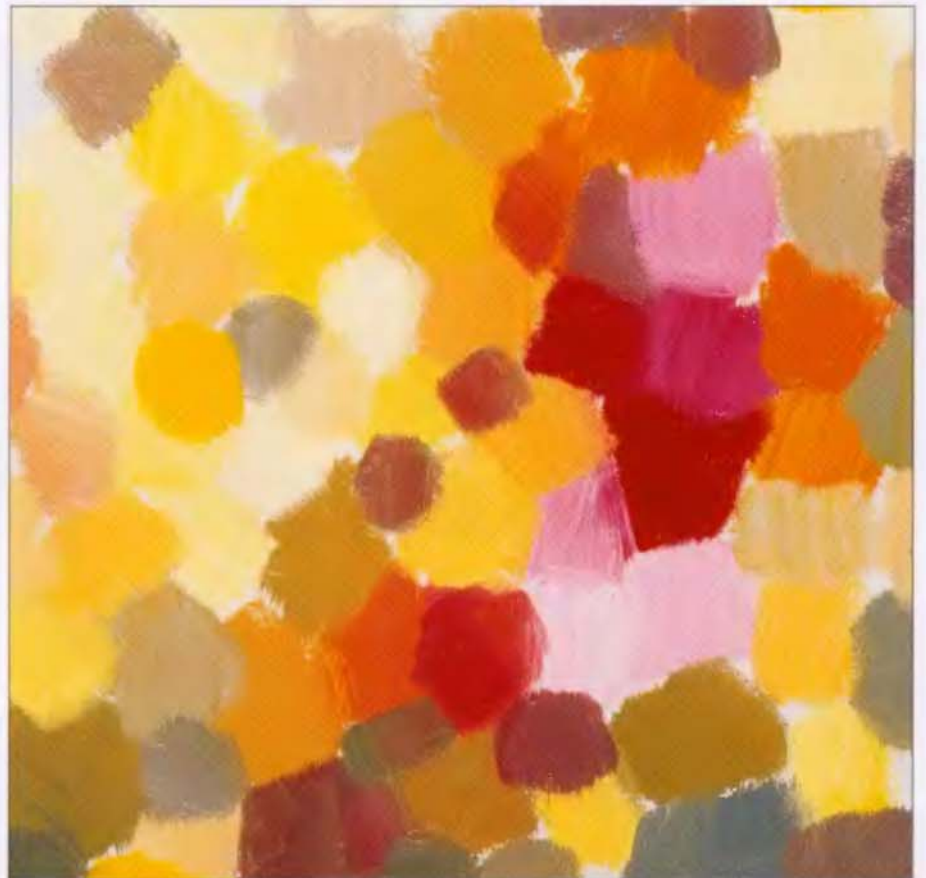


Из тех же самых пяти базовых цветов можно создать тона теплой стороны цветового спектра. На этот раз основные краски желтая и красная, смешиваемые попеременно с синей. Белая и черная создают более светлые или темные тональные переходы. Начнем нашу абстрактную картину с красного мазка. Постепенно добавляя в палитру белый цвет, получите все более бледные тона.

К смесям на палитре добавьте понемногу желтой — так вы получите спектр оранжевых тонов. Распределите их мазками вокруг красных тонов.

Теперь добавьте к предыдущим тонам на палитре понемногу синей — получите теплые коричневые тона. Добавив желтой или белой, получите более бледные коричневые тона. Добавив черной, получите более темные коричневые тона.

Продолжайте последовательно класть мазки на свое абстрактное полотно. Затем смешайте поочередно между собой краски на палитре — и также наложите их на холст. Обратите внимание, какое количество цветов вы получите.





Щеглы (теплые тона)
925 x 760 мм

Щеглы являются центром композиции. Их яркое оперение подсказывает нам выбор красок для ландшафта, и в результате мы получаем на картине великолепие теплых летних тонов. Ощущение пространства достигнуто благодаря использованию глубоких ярких тонов на переднем плане и более прохладных — на заднем. Этот приглушенный фон мы получили, добавляя к нашим теплым тонам на палитре немного белой краски.

Выбор темы

Когда мы пишем пейзажи, огромное значение имеет композиция. Часто приходится добавлять какие-то детали, чтобы сделать картину более интересной. Когда мы пишем цветы, они же и диктуют нам, как выстраивать композицию. Большинство цветов я писал либо на этюдах, либо как натюрморты в своей студии. Я также ничего не имею против фотографий: они служат неплохим ориентиром, и из них можно создавать коллажи для дальнейшей разработки.

Пишем цветы с натуры

Цветы предоставляют нам возможность составления разнообразных композиций. В этой книге я привожу немало таких примеров.

Очень многие любят писать натюрморты из цветов, поставленных в вазу. Некоторые растения с крупными единичными цветками лучше писать отдельно, в натуральную величину или даже крупнее. Более мелкие соцветия пишут группой. И, наконец, вы можете сделать цветы основной частью пейзажа.



Композиция из одного цветка
Эта речная лилия уже сама по себе может стать объектом для изображения. Простая форма лепестков идеальна для написания лилии крупнее чем в натуральную величину, что я и сделал в нашем первом учебном проекте на стр 20.



Композиция из группы цветов
Цикламены с их маленькими, очень четко очерченными лепестками, хорошо смотрятся группой. На первый взгляд работа кажется трудной, но когда вы дойдете до стр. 22, то увидите, что форма цветков не так уж и сложна.



Натюрморт
Почему-то стоит поставить цветы в глиняный горшок, как сразу получается натюрморт «а ля Ван Гог». Когда я писал эту картину, я не задумывался над этим, и все же... Секрет этой композиции — строгость и простота. Есть два главных правила: букет цветов не должен быть слишком разнородным и не должно быть большого разброса в красках.



Цветы в саду
Цветы в саду — тема неисчерпаемая. И рассматривать ее надо как вид пейзажа, убирая все неприглядные детали и добавляя те, которые представляют интерес. Например, я специально поставил слева горшок с цветами — чтобы уравновесить композицию. На переднем плане цветы на высоком стебле углубляют перспективу.



Сад Моне: ирисы
915 x 660 мм

Сад Моне — источник вдохновения для многих художников. Моне умудрялся соединять цветы всевозможных форм и тонов, не нарушая при этом композиции. Если вы хотите усилить красочный акцент, то можете добавить еще цветов на переднем плане, как это сделал я.

Деревня в Корнуолле
915 x 685 мм

Это мое любимое место — деревня Портлоу в Корнуолле. Гортензии на переднем плане как бы обрамляют композицию. Впрочем, пейзаж был бы хорош уже и сам по себе. Но теплые розовые тона на голубоватом фоне среднего и заднего плана углубляют композицию.



Композиции из фотографий

Рисую цветы, я очень часто прибегаю к помощи фотографий. Иногда это бывает фотография целиком, а иногда я вырезаю фрагменты и создаю композицию. Фотографии помогают художнику освоить перспективу. Вы даже можете нанести на фотографию сетку из вертикальных и горизонтальных линий, чтобы сохранить масштаб при перенесении линий на холст.

Конечно, гораздо приятней пользоваться собственными фотографиями. Но иногда не можешь не восторгаться пейзажами, найденными в книгах или журналах. У меня целая подборка своих фотографий, набросков, вырезок из журналов и репродукций, которые могут послужить мне примером.

В том месте, которое вы выбрали для своего пейзажа, совсем необязательно должны расти цветы: главное, чтобы был участок, где они могли бы расти. Если ваш пейзаж выиграет от цветов дельфиниума, вы можете добавить их в свою картину, написав цветы с натуры или воспользовавшись своей «коллекцией цветов».

Например, из трех фотографий, сделанных на одной и той же сельской дороге, я сложил интересную композицию. На основной фотографии не хватало деталей с левой стороны, поэтому я вырезал рододендроны, снятые крупным планом, и добавил их в композицию, чем усилил чувство перспективы.



1. Вырежьте контуры рододендронов, которые вы хотите включить в свою композицию.



2. Поэкспериментируйте, перемещая цветы, пока не подберете для них самое удачное расположение.



3. Наклейте фрагменты фотографий на лист бумаги или картона.

4. Нанесите на коллаж сетку. На холст — в большем или меньшем масштабе, тоже нанесите сетку. Теперь переносите фрагменты композиции на холст.

Аллея с рододендронами
760 x 610 мм

Это законченная картина. Когда я начал писать ее, то почувствовал, что композиция недостаточно уравновешена, поэтому я исключил часть изображения справа.



Речная лилия

Для нашего первого поэтапного описания я выбрал цветок водяной лилии. Во-первых, я очень люблю эти цветы. Во-вторых, у них очень простая форма лепестков, которые хорошо контрастируют с окружающим фоном. Для таких небольших этюдов важен сильный источник света, создающий игру светотени. Приглушенный свет сделает цветок менее объемным, плоским, плохо различимым. Очень важен тональный контраст между лилией и фоном. Если чуть прищурить глаза, то мы четко увидим все тональные переходы.



Я писал цветы при искусственном освещении студии. Поэтому — для сравнения — мне пришлось воспользоваться еще и фотографией. Обратите внимание, что на своей композиции я немного развернул цветок.



1. Бледным тоном, тоненькой кисточкой, нарисуйте общие контуры цветка, так, чтобы он занимал большую часть холста. Придерживайтесь самых простых линий.



2. Теперь впишите контуры отдельных лепестков и листьев. Будьте внимательны к соблюдению пропорций.



3. Смешав виридиан с небольшим количеством ультрамарина и умбры жженой, закрасьте фон.



4. К вашей зеленой смеси добавьте белил титановых и капельку кадмия красного: закрасьте притененные части лепестков.



5. Смешайте кадмий желтый и кадмий оранжевый: закрасьте центральную часть цветка. Добавьте к полученной смеси белил титановых и немного кадмия красного: закрасьте отдельные участки лепестков.



6. К смесям на палитре добавьте поочередно немного ультрамарина и слоновой кости: используйте эти тона для создания новых затененных участков.



7. Теперь кистью немного растушуйте краски на холсте, подправляя по необходимости форму. Эта стадия займет у вас довольно много времени, так как где-то вам потребуется подкорректировать тон, где-то контуры.



8. Наконец маленькой круглой кистью прорисуйте тонкие детали в центре цветка. Также добавьте блики мелкими мазками.



Речная лилия
255 x 215 мм

Это законченная картина. Она простая, без особых изысков, но именно в этом состоит ее прелесть. Очень интересно рисовать цветы крупнее, чем в натуральную величину. Таким же образом написан и гибискус на стр 24.

Цикламен

Для нашего следующего образца я выбрал растение с множественными цветками, а это значит, что в композиции следует учитывать, каким будет фон и окружение. Эти цикламены в горшке — прелестны. Но вы вполне можете выбрать для своего этюда рододендроны, гортензию или люпин.

Когда вы устанавливаете цветы для этюда, старайтесь, чтобы они располагались непосредственно перед холстом, тогда вам не придется крутить головой или постоянно отступать и снова возвращаться к картине. Это поможет вам правильно перенести контуры цветов на холст.



Фотография для сравнения



1. Нарисуйте общие контуры цветов так, чтобы они вписывались в холст. Затем детально прорисуйте лепестки и листья. Обратите внимание, что приблизительные и более детальные контуры написаны в разных тонах.



2. Обозначьте красками общее цветовое решение лепестков и листьев.



3. Пропишите фон композиции.



4. Используя большее количество цветов, а также смешивая краски на холсте, придайте цветам и листьям дополнительную форму и объем.



5. Акцентируйте блики, средние тона и затененные участки.



6. Маленькой круглой кисточкой пропишите самые мелкие детали.



Цикламен
255 x 215 мм
Законченная картина



Гибискус
510 x 510 мм

Цветок написан в увеличенном масштабе, и это очень интересная задача. Уже сам размер цветка привлекает наше внимание. Когда мы пишем цветы крупнее чем в натуральную величину, то каждый раз убеждаемся, что нужно очень внимательно смотреть на цветок, отмечая все тонкости цветового и композиционного решения.



Буддлея
510 x 405 мм

Буддлея — это тот цветок, который очень любят бабочки. Чтобы привлечь их в свой сад, многие специально выращивают буддлею. Центром этой композиции, естественно, являются бабочки. Эта картина, конечно же, требует детального прорисовывания цветков: я рисовал буддлею с натуры, в студии. Бабочек я добавил, воспользовавшись фотографиями. Цветы на заднем плане, составляющие фон картины, написаны не в фокусе: на самом деле это не так трудно сделать. Сначала я написал все эти цветы для фона и дал краске немного подсохнуть. Затем сухой кисточкой прошелся по ним, смягчая их контуры, добиваясь размытости. Главное здесь — выдержать время, пока краска немного подсохнет: она не должна быть совсем сухой или еще сырой.

Натюрморт

Натюрморт в виде цветов в вазе особенно прославился благодаря Винсенту Ван Гогу. Из чего состояли его композиции? Стол, а на нем ваза с цветами. Для написания натюрморта нет никаких особых законов. Главное, чтобы части композиции были уравновешены и красиво смотрелись. Впрочем, могу дать вам еще несколько советов.

Не загромождайте натюрморт деталями. Не пишите одновременно много разных цветов. Старайтесь подбирать их в одной цветовой гамме. Стебли цветов должны выглядеть как можно более естественно: не придавайте цветам изощренную искусственность.

Подбирайте вазу, которая была бы сходна с цветами по форме и цвету. Ваза также должна правильно соотноситься с цветами. Помните: если ваза будет слишком изысканной, то все внимание переключится на нее.

Обеспечивайте сильную одностороннюю подсветку: это создаст эффектный контраст света и тени. Во-первых, это очень хорошо для композиции, а во-вторых, вам самим будет интересно писать такую картину.

Умейте правильно расположить цветы на холсте, также не забудьте о соблюдении пропорций: чем меньше ваза с цветками, тем больше фона будет в вашей композиции.



Этот букет годится для натюрморта, потому что он выдержан в ограниченной красочной гамме и цветы в нем примерно одной формы. Яркая подсветка с одной стороны создает хорошую игру света и тени.



1. Сначала работайте карандашом или маленькой кисточкой. Нанесите на холст легкие приблизительные контуры. На этой стадии вы должны приспособить общий масштаб композиции (размеры и формы) к размерам самого холста.



2. Теперь очень слабо прорисовывайте контуры самих цветов и листьев. Не детализируйте свою зарисовку. Порой бывает жалко покрывать краской удачный графический эскиз.



3. Закрасьте темный фон, обходя контуры цветов. Затем закрасьте стол и вазу и, наконец, самые крупные листья.



4. Теперь покройте краской контуры самих цветов. Работайте быстро и без деталей: сейчас нужно определиться с примерной формой и цветом элементов композиции.



5. Закрасьте центральные части цветков и более мелкие листья. Теперь вся композиция состоит из цветовых фрагментов.

6. Смешивая краски прямо на холсте, осветляйте или затемняйте отдельные участки. Мелкие мазки белой краски наносите на освещенные участки, мазки ультрамарина — на притененные. Это одно из преимуществ живописания маслом: пока краска еще не высохла, мы можем менять ее тон сколько угодно.

7. На этой стадии вы смешиваете краски прямо на холсте, некоторые тона создаете на палитре. Поэкспериментируйте с разными кистями, пытаясь изменить текстуру картины. Сначала работайте на самых мелких фрагментах, переходя к более крупным, добавляя детали, а где-то смягчая тона при помощи сухой кисти. Это та самая стадия, на которой разрабатывается ваш индивидуальный стиль.



8. Наконец маленькой круглой кистью прописывайте детали небольших цветов, добавляйте мелкие мазки поверх крупных. Уметь вовремя остановиться — это так же трудно, как найти место для первого мазка.





Подсолнухи и рудбекии
305 x 345 мм

Это законченная картина. Когда пишешь в студии, такие поэтапные картины для демонстрации, не всё всегда проходит гладко. Теплое излучение от ламп приводит к тому, что цветы начинают клониться все ниже. Кстати, я не советую вам брать цветы в руки, чтобы дорисовать их. Это плохо отразится и на самом цветке, и на качестве картины.



Анемоны в графине
405 x 330 мм

В анемонах пульсируют нежные, изысканные цвета. Писать их — одно удовольствие. Прозрачный стеклянный графин подчеркивает изящество композиции: следует помнить, что вода преломляет изображение стеблей. Особую трудность будет представлять написание прозрачного графина — для этого нужно очень внимательно изучить все отражения и светотени. Предлагаю для начала поставить в графин один-единственный цветок и скопировать все тональные переходы, но возможности сводя их к простым формам.



Ромашки и тени от них

405 x 330 мм

Вся жизнь состоит из маленьких чудес. Одним солнечным утром, когда я завтракал в своем саду, я увидел ажурные тени от ромашек на земле. Недолго думая, я начал рисовать их. Пестрая бабочка, мимолетно присевшая на цветок, стала ярким пятном, контрастирующим с серо-голубоватым тоном композиции. Используя таким образом дополнительные цвета, я включил в цветовое решение обе стороны спектра, т.е. и теплые, и холодные тона.

Цветы в саду

Теперь мы подошли к моей самой любимой теме — садовому пейзажу. Цветы здесь играют второстепенную, но тем не менее довольно важную роль. Самое главное в таких картинах — это перспектива. Для многих она будет составлять немалую трудность. Но — шаг за шагом — вы все же можете продвигаться к цели. Перспектива — эта уловка человека для изображения на двухмерной поверхности (холсте) трехмерного пространства.

Перед вами фрагмент сада в Сассексе. На его примере я покажу, как делать на глаз замеры углов, ширины и длины объектов. Замеры на глаз делают, закрыв один глаз, держа кисточку на расстоянии вытянутой руки. Например, нам нужно узнать высоту дерева. Совмещаем кисточку с деревом вдаль: край кисточки должен совпасть с верхушкой дерева. Продвигаясь большим пальцем по кисточке, определяем, где основание ствола.

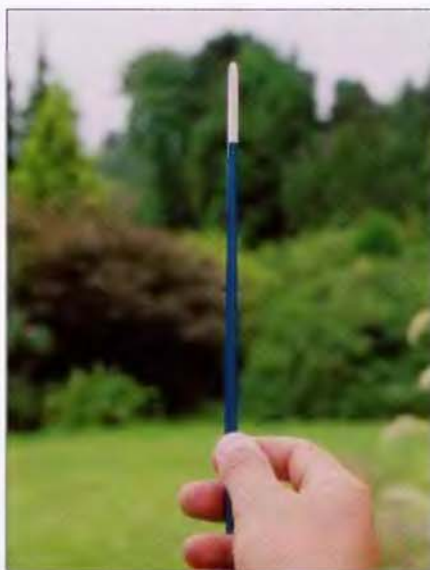
Замеры на глаз — это очень просто, вы быстро освоите эту технику, даже на самых сложных ландшафтах. А понимание перспективы придет к вам позже.



Этот пейзаж я рисовал в саду, с перерывами из-за дождя на несколько дней. Фотография сделана как раз под тем углом зрения, под которым я рисовал картину.



1. Горизонтальной линией отметьте, где у вас на холсте будет проходить верхняя граница деревьев.



2. На глаз отметьте расстояние от верхней границы деревьев до места, где начинается трава. Перенесите эту величину на холст. Горизонтальной линией обозначьте линию травы.



3. Продлите вертикальную линию вниз, за точку пересечения. Хотя этой воображаемой линии-продолжения не существует в действительности, она поможет вам правильно распределить объекты друг относительно друга.



4. Совместив кисточку с верхним и нижним краем низкой садовой стены, вы получите ее длину и определите, под каким углом она расположена.



5. Перенесите эти величины на холст.



6. Измерьте расстояние от верхней линии травы до основания горшка с цветами и перенесите эту величину на холст.

7. Продолжайте делать замеры на глаз, последовательно перенося их на холст. Последней стадией эскиза будет нанесение основных контуров по всему пространству холста.





8. Смешайте средний тон зеленого цвета и этим тоном закрасьте область травы.

9. К зеленому тону добавьте желтую краску и закрасьте правую елку. Приготовьте темно-зеленые тона и закрасьте некоторые контуры деревьев и кустов. К вашим зеленым смесям добавьте каплю красной краски и закрасьте коричневым тоном низкий шаровидный клен.

10. Добавив к коричневой смеси белой краски, пропишите блики на листе клена. Этим же тоном обозначьте низкую садовую стену и закрасьте горшок на переднем плане. Продолжайте закрашивать зелеными тонами остальные фрагменты композиции. Нежным тоном кадмия оранжевого напишите общую массу цветков крокосмии. Ультрамарином пропишите голубую лобелию в горшке. В эту же смесь добавьте немного белой краски и каплю кадмия оранжевого и закрасьте небо. Добавьте чуть-чуть кадмия желтого и обозначьте головки цветков лесного дудника.





11. Прорисуйте среди деревьев просветы неба. Затем — пропишите контуры каждого дерева на фоне неба.



12. Берите краску с холста (и немного с палитры) и добавляйте свежие мазки, обозначая тональные переходы. Чистой кистью смягчите тона. Каждый раз работая с новым тоном, предварительно вытирайте кисть тряпочкой.



13. Продолжайте работать с тональными переходами — теперь уже по более мелким фрагментам. Прописывайте тонкие детали.



Сад в Сассексе
305 x 370 мм
Законченная картина

Галерея



Дверь в Средиземноморье

815 x 610 мм

Такие виды обычны для Средиземноморья. Красные цветы герани хорошо контрастируют с зелеными листьями (дополнительные цвета). Эту картину я рисовал по фотографии, а некоторые цветы добавлял как собственные натюрморты. Вид на море через открытую дверь был нарисован моим собственным воображением. Впрочем, стол, накрытый скатертью, а на нем бутылка вина и бокалы — все это я поставил в своей студии, обеспечив хорошую подсветку.



Парижский сад

1270 x 1065 мм

Основная композиция для этой большой картины была взята с книжной иллюстрации. Но я добавил сюда немного личного — с помощью фотографий написал некоторые цветы. В итоге у меня получился некий коллаж, который я организовал, как это описано на стр. 18—19. Вооружившись готовым коллажем, я приступил к написанию картины. Такой подход позволяет работать сколько угодно, нисколько не завися от капризов погоды.



Тропа среди маков

965 x 760 мм

Написание этой картины превратилось для меня в целое приключение. Сначала я увидел в поле два василька и нарисовал их в углу большого холста. Затем я окружил эти два василька маками, которые писал как натюрморт в студии. Затем появились еще маки, и еще. Потом я написал тропинку. Я продолжал составлять композицию до тех пор, пока не почувствовал, что она достаточно сбалансирована. Такой способ написания картины не самый легкий, но зато очень интересный.

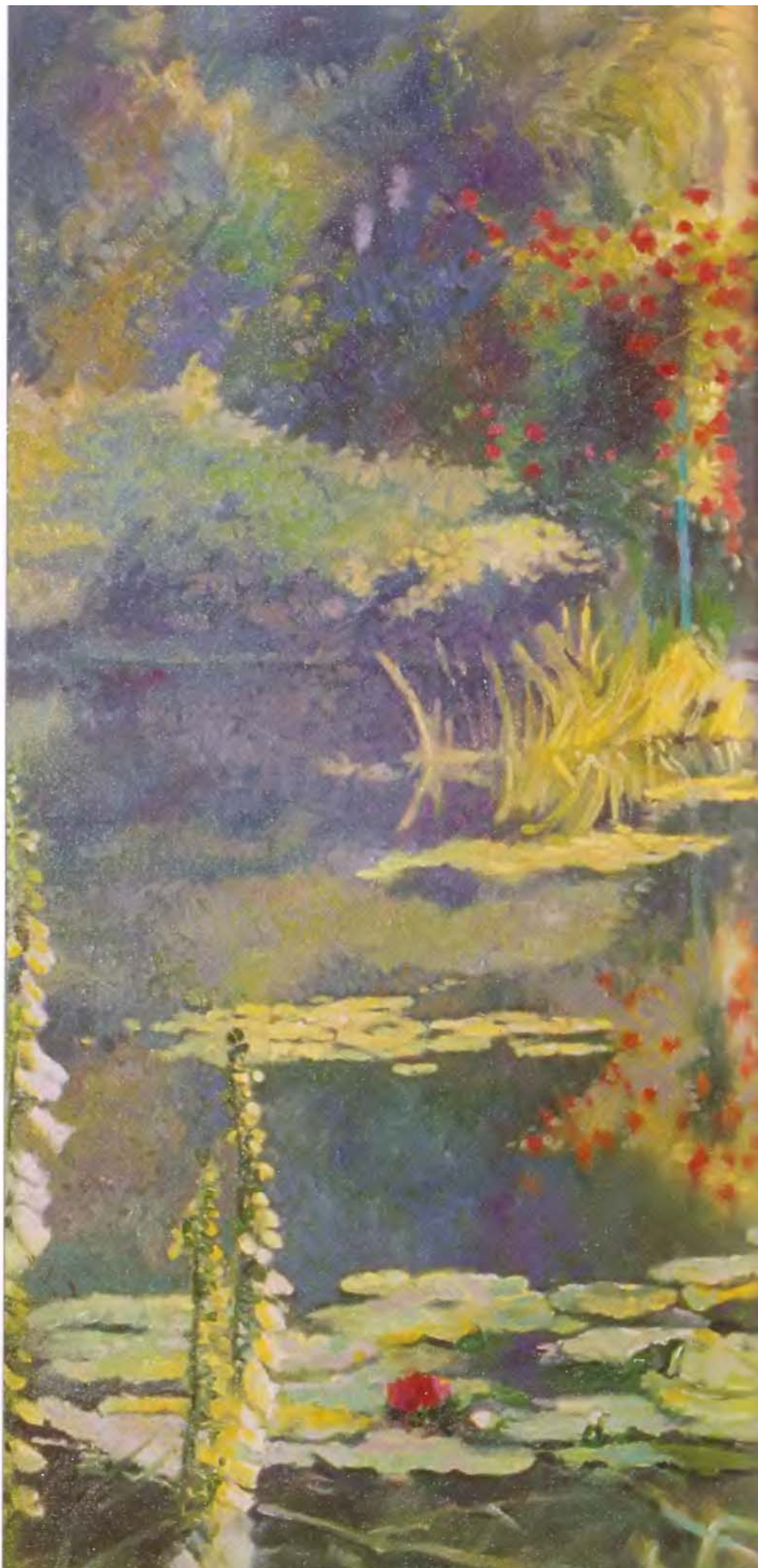




Сад Моне

965 x 760 мм

В саду Моне в Живерни вокруг пруда — заросли наперстянки. Правда, они выглядят не совсем так, как это изображено на моей картине. Я писал ее на пленэре. Затем, когда я вернулся домой, то поставил в студии вазу с цветами наперстянки и написал их как натюрморт на переднем плане. Дымку над прудом, я писал следующим образом: по высохшей краске сделал лессировку бледным тоном белой краски, разбавленной льняным маслом. Такая техника придает глубину композиции. Впрочем, следует помнить о том, что лессировка делается по сухому слою. Попробуйте поэкспериментировать с бледными тонами других цветов и посмотрите, как они влияют на уже высохшую краску.







Мост. Колокольчики
760 x 510 мм

Это место находится в пяти минутах ходьбы от моего дома. Я приходил сюда несколько раз, чтобы написать эту картину. Честно говоря, мост я немного передвинул, чтобы сделать композицию более привлекательной. Вы вполне можете так поступать с реальными предметами, если это диктуется законами композиции.



Ромашковое поле
405 x 320 мм

Эта картина — успешный выход из неудачной ситуации. В начале я написал довольно большой ландшафт, чрезмерно перегруженный неинтересными деталями. Я просто обрезал часть композиции и написал на переднем плане единственный красный мак. Вы можете поступить точно так же с неудавшейся большой картиной. Но прежде хорошенько подумайте, где именно вы совершили ошибку. Лучше отложить такую картину на пару месяцев. Также очень интересный способ — повернуть картину к зеркалу: в отраженном виде неудачи сразу бросаются в глаза.



Дельфиниумы возле домика Энн Хэтэуэй
485 x 405 мм

Энн Хэтэуэй — жена Вильяма Шекспира. Когда я писал обе эти картины, которые вы видите на развороте, я пользовался одной и той же фотографией. Каждый художник вправе что-то менять, подправляя композицию. На этой картине я добавил на переднем плане цветы дельфиниумов. Для этого я срезал их в своем саду, поставил в вазу и написал их в студии. Получился вот такой цветочный бордюр.

Ломонос возле домика Энн Хэтэуэй
760 x 990 мм

Взяв ту же самую фотографию домика Энн Хэтэуэй, я составил новую композицию. На переднем плане я написал цветы ломоноса, которые взял из книги по садоводству. Именно тем и хороши фотографии, что из них можно составить композицию-коллаж. И каждый раз домик представляется нам немного иным.



Пробираясь между тюльпанами

610 x 405 мм

К картине внизу я испытываю особую привязанность. Лишнее подтверждение тому, что неудавшиеся элементы картины вы можете превратить в размытый фон. Началось с того, что я писал тюльпаны на пленэре (справа). Я успел сделать несколько фотографий, потом изменилась погода, и я продолжил работу уже в студии. Но эту картину я так и не довел до конца. Я разочаровался в ней и убрал с глаз долой на несколько лет. Затем как-то снова вытаскил ее, взглянул на нее по-новому, и мне показалось, что некоторые цветы стоит сохранить. Я начал работать снова, делая размытый фон. Моя любовь к уткам подсказала мне, что они тут будут кстати. Картина изменилась до неузнаваемости. Мне она чем-то напоминает забавную поздравительную открытку. Так что мой совет: не выбрасывайте даже ваши самые «ненавистные» картины. В один прекрасный день неудача может обернуться успехом.





Итальянская Ривьера
245 x 280 мм

Этот вид достаточно известен. Правда, в действительности на переднем плане растёт дерево. Но я ведь художник, а не фотограф, поэтому вместо дерева я написал бугенвиллию. В результате получились цветы на фоне Ривьеры. Помните: вы всегда можете изменить реальную картину, лишь следует соблюдать при этом пропорции.

Алфавитный указатель

Анемоны 30

Бабочки 25, 31
Блики света 21, 23, 26, 27
Бугенвиллия 47
Буддлея 25

Василек 38
Выбор темы 16—19

Герань 36
Гибискус 24
Глициния 4
Гортензия 17, 22

Дельфиниум 44
Дудник 34

Изображение в увеличенном виде
16, 21, 24
деталей 21, 23, 28, 35
с натуры 4, 16, 25, 38
с фотографий 4, 16, 18—19, 20, 25,
36, 44, 46

Замер на глаз 32—33

Игловидный куст 34
Ирисы 17

Кисти 9
Колокольчики 42
Краски 9
Крокосмия 34

Лилии речные 7, 13, 16, 20—21
Лобелия 34
Ломонос 44

Маки 38, 43
Масло льняное 10
Мольберт 6, 10

Наперстянка 4, 6, 40
Натюрморты 16, 26—29, 30, 36, 40

Основы 10

Палитра 8, 11, 28
План передний 4, 15, 16, 17, 44
Подсолнухи 7, 29
Примулы 48
Принадлежности 8—10

Разбавители 10
Рододендрон 4, 18—19, 22
Ромашки 31
Рудбекия 29

Сад 16, 17, 32—35, 40
Скипидар 10
Солнечный свет 6

Тени 20, 26, 27, 31
Тюльпаны 46

Фон 4, 15, 17, 20, 25, 26
Фотографии 4, 16, 18—19

Холст 10, 22, 28, 35, 38, 43, 46

Цвета: смешивание тонов
на картине 20, 35
закрашивание 20, 22, 26, 27, 34
холодные тона 4, 11, 12—13
смешивание красок 11—15, 22, 48
теплые тона 4, 11, 14—15
Цикламен 16, 22—23

Шток-роза розовая 4

Примулы 255 x 205 мм

Этот этюд показывает, насколько привлекательной может быть картина, написанная в ограниченной цветовой палитре. Попробуйте воспринять эти цветы без деталей, как простой набор контуров. А вообще любые цветы учат нас пониманию тональных переходов и тому, как следует смешивать краски. Я желаю вам всяческих успехов и чтобы цветы приносили вам столько же радости, сколько и мне.





Рисуем цветы маслом

Как запечатлеть на холсте нежную прелесть цветов? Ноэль Грегори научит вас этому. Используя поэтапные фотографии своей работы (таких фотографий более 70) и показывая готовые картины, он наглядно объясняет многие приемы живописи маслом, начиная со смешивания красок, построения композиции и заканчивая использованием фотографий в живописи.



▲ Бледным тоном из лазурного синего и сиены жженой напишите основные контуры



▲ Закрасьте контуры краской.

Эпизоды книги:

- Смешивание красок
- Как написать речную лилию
- Как написать цикламен
- Как написать подсолнухи
- Как написать садовые цветы



▲ Чистым кадмием оранжевым пропишите массу ярких цветов на переднем плане.



Законченная картина ➤

ISBN 5-902059-05-4



9 785902 059059