

ДВОРЕЦ МЕНШИКОВА
НА ВАСИЛЬЕВСКОМ ОСТРОВЕ
В ЛЕНИНГРАДЕ



Дворец Меншикова на Васильевском острове в Ленинграде — уникальный исторический и архитектурный памятник начала XVIII века. Это первое каменное здание Петербурга, генерал-губернатором которого с 1703 года был А. Д. Меншиков, ближайший сподвижник Петра I. Дворец создавался по проекту итальянского архитектора Джованни Марио Фонтана. Работы шли быстро, и 1 октября 1711 года, через год после закладки, отпраздновали новоселье. Вскоре Фонтана уехал на родину; его место занял «палатных и гипсовых дел мастер» из Гамбурга И. Г. Шедель, который становится исполнителем воли князя вплоть до 1727 года, до ссылки Меншикова. В строительстве и украшении дворца принимали участие известные архитекторы Карло Бартоломео Растрелли, Ж.-Б. Леблон, Доменико Трезини.

С 1731 года по указу императрицы Анны Иоанновны в бывшей губернаторской резиденции разместился Кадетский корпус, первое в России высшее военное учебное заведение. Его воспитанниками в разное время были выдающийся полководец А. В. Суворов, поэт-декабрист К. Ф. Рылеев, основатель русского театра Ф. Т. Волков. После Великой Октябрьской социалистической революции здание было взято под охрану государства как памятник архитектуры. С 1956 года под руководством опытного реставратора А. Э. Гессена начались проектные реставрационные работы, продолженные в 1975 году молодыми архитекторами Г. В. Михайловым, В. К. Галочкиным, И. В. Бурковской. По окончании первой очереди реставрации в залах нового музея — филиала Государственного Эрмитажа — открылась экспозиция «Культура России первой четверти XVIII века», подготовленная сотрудниками Эрмитажа.

Поскольку Меншиковский дворец создавали зодчие из Франции, Италии, Германии, а также русские мастера, в его конструкции и убранстве причудливо сочетаются прежние, исконно русские и новые для России начала XVIII века западноевропейские элементы. Так, черты итальянской архитектуры сказались в стиле отделки вестибюля с колоннами тосканского ордера, в его «сквозном», как в венецианских палаццо, характере. В облике дворца есть стройность и симметрия, согласующиеся с канонами западноевропейской архитектуры тех лет. В соответствии с традиционными вкусами русских зодчих выстроены по-

мещения цокольного и первого этажей с их широкими сводами и арочными перекрытиями дверей.

Парадная дубовая лестница двумя широкими маршами ведет в жилые покои особняка. На площадке верхних сеней сохранились две металлические решетки балюстрады с вензелями Петра I и Меншикова, свидетельствующие о высоком уровне обработки металла в Петербурге. Анфилада княжеских комнат — это вереница светских и служебных интерьеров, которые дают представление об условиях жизни и работы различных слоев столичной бюрократии петровского времени. Простые дубовые стулья русской работы, канцелярский сундук, английские часы-ходики фирмы Стентона составляют скромную обстановку приемной походной канцелярии «светлейшего князя». «Секретарская» отличается великолепием лепных медальонов на потолке и изяществом резного орехового кабинета из Италии.

Наконец, апартаменты хозяина дворца — редчайший образец парадных интерьеров петровского вельможи. Стены и потолок отделаны голландскими изразцами из Дельфта, они сочетаются с лепным декором и наборным паркетом — так ярко и своеобразно проявились талант и художественный вкус мастеров, чьими руками создавался «парадиз» губернатора новой столицы. «Ореховый» кабинет — гордость Меншикова — выполнен во французской «манере», вероятно, по проекту Ж.-Б. Леблона. Он облицован наборными ореховыми панелями, резные капители и пилястры позолочены; на потолке находится живописный плафон — изображение Петра I в античных доспехах на фоне военных атрибутов. Все это дополняется костяными шахматами восточной работы и зеркалом в уникальной янтарной раме — подарком прусского короля. Стены некоторых комнат украшают картины, висящие на цветных лентах. Среди этих картин — портрет Петра I кисти голландского художника Яна Веникса — одно из немногих исполненных с натуры изображений царя (который не любил позировать). Портрет же «светлейшего князя», представляющего во всем блеске — в парадном мундире и со множеством регалий — работа неизвестного живописца. Это лучший портрет Меншикова; художнику удалось не только воспроизвести в нем незаурядную внешность своей модели, но и передать характер этого человека, его живой ум и волю, сочетающиеся одновременно с лукавством и надменностью.

В комнатах экспонируются также пейзажи и марины голландских мастеров XVII века. Характерной чертой убранства богатой усадьбы того времени является разностильность интерьеров. Здесь традиционный английский стол из красного дерева соседствует с редким итальянским поставцом в стиле барокко и строгими испанскими креслами с затейливым тиснением на спинках. Мебели мало, каждая вещь занимает определенное место, и тем отчетливее воспринимаются тонкость резьбы и отделки. На половине свояченицы Меншикова Варвары Арсеньевой представлены редкие блюда из дельфтского фаянса, серебряные кубки русской работы, стеклянные штофики Ямбургского завода. После завершения всего комплекса реставрационных работ экспозиция разместится в 40 комнатах музея, где найдут отражение различные стороны русской культуры эпохи Петра I.

В. Г. Данченко



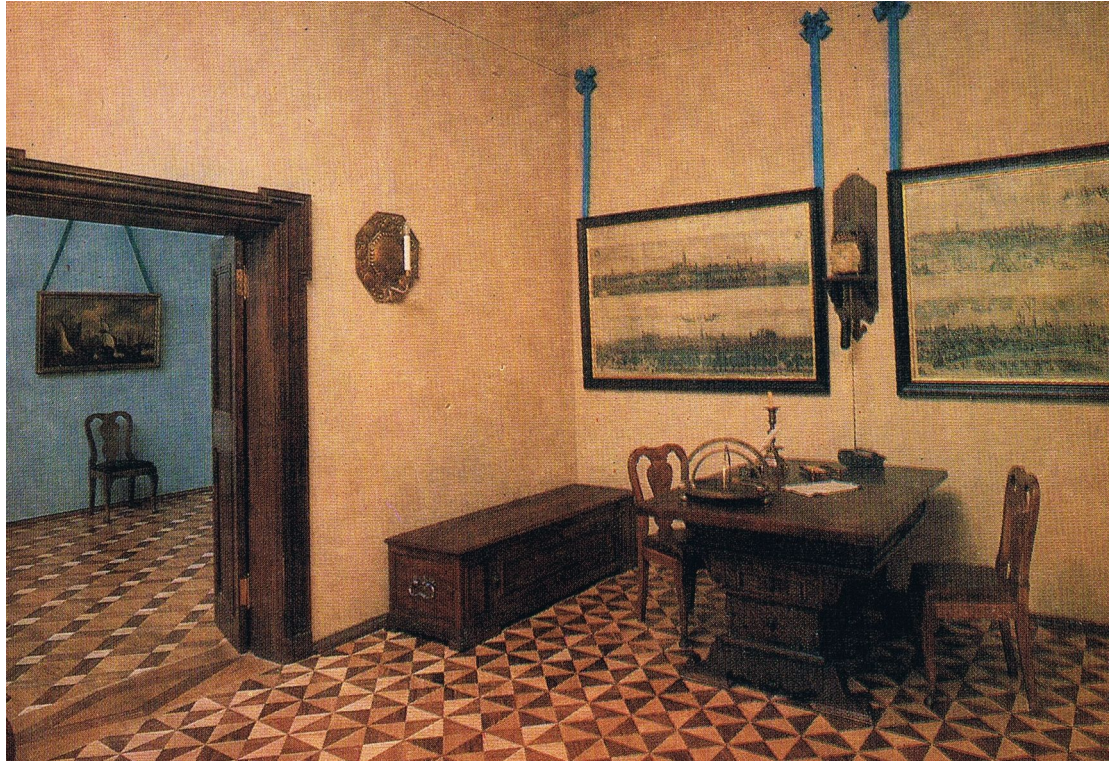
Отправлять
только в конверте

I
Дворец Меншикова
на Васильевском острове в Ленинграде
Большие сени (вестибюль). Общий вид



Отправлять
только в конверте

2
Дворец Меншикова
на Васильевском острове в Ленинграде
Верхние парадные сени



Отправлять
только в конверте

3
Дворец Меншикова
на Васильевском острове в Ленинграде
Конторка. Общий вид



Отправлять
только в конверте

4
Дворец Меншикова
на Васильевском острове в Ленинграде
Передняя (секретарская).
Шкаф-бюро. XVII в. Италия



Отправлять
только в конверте

5
Дворец Меншикова
на Васильевском острове в Ленинграде
Передняя (секретарская).
Стол. Конец XVI в. Италия



Отправлять
только в конверте

6
Дворец Меншикова
на Васильевском острове в Ленинграде
Ореховая (кабинет). Общий вид



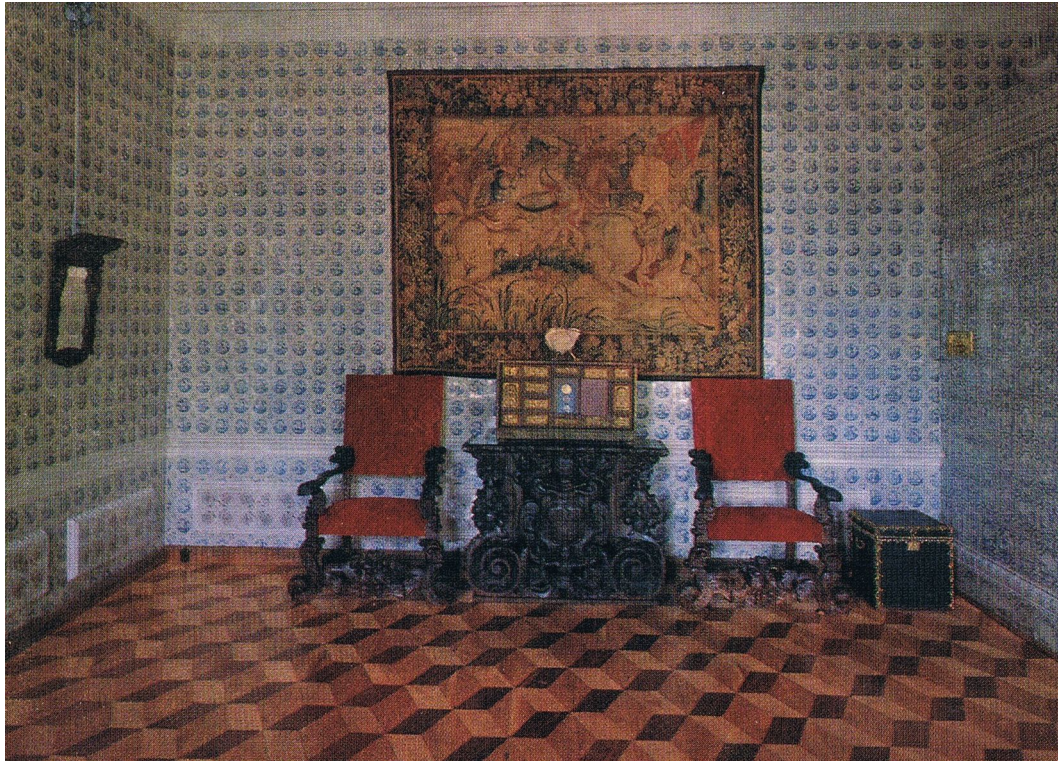
Отправлять
только в конверте

7
Дворец Меншикова
на Васильевском острове в Ленинграде
Ореховая (кабинет). Плафон



Отправлять
только в конверте

8
Дворец Меншикова
на Васильевском острове в Ленинграде
Предспальня. Общий вид



Отправлять
только в конверте

9
Дворец Меншикова
на Васильевском острове в Ленинграде
Спальня А. Д. Меншикова. Общий вид



Отправлять
только в конверте

10
Дворец Меншикова
на Васильевском острове в Ленинграде
Покой В. М. Арсеньевой. Общий вид



Отправлять
только в конверте

11
Дворец Меншикова
на Васильевском острове в Ленинграде
Спальня В. М. Арсеньевой. Общий вид



Отправлять
только в конверте

12
Дворец Меншикова
на Васильевском острове в Ленинграде
Передняя Д. М. Арсеньевой,
жены А. Д. Меншикова. Общий вид



Отправлять
только в конверте

13
Дворец Меншикова
на Васильевском острове в Ленинграде
Неизвестный художник
Портрет А. Д. Меншикова



Отправлять
только в конверте

14
Дворец Меншикова
на Васильевском острове в Ленинграде
Большие сени (вестибюль). Парадная лестница

ДВОРЕЦ МЕНШИКОВА
НА ВАСИЛЬЕВСКОМ ОСТРОВЕ
В ЛЕНИНГРАДЕ

1. Большие сени (вестибюль)
Общий вид
2. Верхние парадные сени
3. Конторка. Общий вид
4. Передняя (секретарская)
Шкаф-бюро. XVII в. Италия
5. Передняя (секретарская)
Стол. Конец XVI в. Италия
6. Ореховая (кабинет)
Общий вид
7. Ореховая (кабинет). Плафон
8. Предспальня. Общий вид
9. Спальня А. Д. Меншикова
Общий вид
10. Покой В. М. Арсеньевой
Общий вид
11. Спальня В. М. Арсеньевой.
Общий вид
12. Передняя Д. М. Арсеньевой,
жены А. Д. Меншикова. Общий вид
13. Неизвестный художник
Портрет А. Д. Меншикова
14. Большие сени (вестибюль).
Парадная лестница

На обложке:
Дельфтские изразцы. 1720-е годы

Редактор О. В. Мамонтова
Художественный редактор Л. Я. Рубен
Технический редактор Л. А. Пархомчук
Корректор Е. С. Володина
Фотографы Ю. Г. и О. Ю. Григоровы

Н/К

Сдано в набор 15.03.83

Подписано в печать 28.06.84

Формат 72×108/32

Бумага мелованная

Гарнитура шрифта литературная

Печать высокая

Тираж 40 000. Зак. 517. Изд. № 4-725

Цена 46 коп.

© Издательство «Советский художник»
125319, Москва, ул. Черняховского, 4а
Типография изд-ва «Советский художник»
129327, Москва, Ленская ул., 28

Д 5105030000-072—92-84
084(02)-84