

ДИЗАЙН И ДЕКОР ИЗ БОЛОТКИ:

*плетение, вышивка,
апликация*



Феникс

Барбара Фитч

Дизайн и декор

ИЗ СОДОМКИ:

папье-маше, вышивка, аппликация



Ростов-на-Дону
«Феникс»
2004

ББК 37.248
Ф64

Decorative Straw Craft
Barbara Fitch

(Перевод с английского языка)

Фитч Б.
Ф64 Дизайн и декор из соломки: плетение, вышивка, аппликация / Серия «Рукоделица». — Ростов н/Д, Феникс, 2004. — 96 с., илл.

Работы из соломки, описанные в нашей книге, под силу выполнить даже начинающим умельцам. Вы узнаете, как работать с солодкой и какие прекрасные изделия можно из нее сотворить: букеты, орнаменты, кружева, подставки и салфетки. Также вы научитесь вышивать солодкой — рельефной шпюкой, гладью, косичкой и другими способами. Автор книги рассказывает об аппликации соломенных картинок и о соломенной мозаике.

ISBN 5-222-06169-8

ББК 37.248

First Published in Great Britain 1998 Search Press Limited
Wellwood, North Farm Road, Tunbridge Wells, Kent TN2 3DR
Text copyright © Barbara Fitch 1998
Photograph and design copyright © Search Press Ltd. 1998
All rights reserved
© Оформление: издательство «Феникс», 2004

Дизайн и декор из соломки:
плетение, вышивка, аппликация



*Моему мужу Биллу и нашим детям
Петеру, Юли и Тони
с благодарностью за поддержку
и ободрение.*



Барбара Фитч любит все делать из соломки.

В своем саду она выращивает разнообразные злаки, сама собирает урожай, а затем дает простор фантазии. Барбара познакомилась с искусством плетения из соломки, когда училась делать плетеную мебель в Лондонском мебельном колледже, и сразу же влюбилась в это занятие. Позднее она занялась плетением из соломки в швейцарском стиле. Эта книга — вклад Барбары в массовое распространение искусства плетения из соломки.

Автор является членом Гильдии мастеров плетения из соломки и Гильдии вышивальщиков Великобритании. Она контактирует с Национальной Ассоциацией мастеров по работе с пшеницей. Также Барбара Фитч является членом Канзасской Ассоциации художников по соломке (США), преподает в некоторых специализированных учебных заведениях, пишет статьи для журналов, читает лекции дома и публично.

Барбара живет на окраине Лондона с мужем Биллом и старой черепахой.

Содержание



Введение	6
Подготовка соломы	16
Инструменты и материалы	18
Как обрезать и рассортировать солому	19
Как покрасить солому	21
Плетение из соломки в швейцарском стиле	22
Работа с полосками (дубками)	24
• подготовка полосок • режущий инструмент • нарезание ножом • смягчение дубкового материала.	
Как сделать колоски	27
• инструменты • основная форма • листик • прожилками • крылья бабочки.	
Как работать методом оплетения	35
• обтяжка пуговицы • розетка • другие основы для розеток • косички.	
Как сделать косички из соломы	41
• скручивание при помощи дрели • скручивание вручную • скручивание при помощи специальной машинки.	
Что можно сделать из соломенных косичек	45
• инструменты и материалы • колосок и косичка • розочка на трехглавой основе • маргаритка на двухглавой основе • подковка • папоротник • открытый папоротник • папоротник с закрученными листьями • цветы с серединкой • шесток на двухглавой основе • цветок на трехглавой основе.	
Обязывание соломенными косичками	57
• камыш • ракушник (венчик) • вышивалка для ковра.	
Кружева из соломки	64
• подставка • салфеточка.	
Вышивание соложкой	68
Инструменты и материалы	70
• тканевая основа • иглы • нити • рамки и другое.	
Как перенести рисунок	73
Стежки	74
• рельефная шпалка • гладь • вышивание косичками • стежки, наложенные друг на друга • воздушное шитье • набивной способ • шитье «иглы дикобраза» • завернутый стежок.	
Вышивка на сетке	83
• вышивание косичками • плетеные колоски • как добавить детали.	
Аппликация	88
Инструменты и материалы	90
Шпон из соломы	91
Мозаика из соломки	93





Введение

Через два года после того как я начала делать кукол из соломы, мне рассказали об одном Швейцарском музее, в котором хранилась замечательная коллекция работ из соломы. Я в составе группы из двенадцати человек посетила этот музей, сразу же влюбилась в прекрасные экспонаты. Они так сильно заделали за живое, что я немедленно начала изучать технику и стала сама выдумывать новые формы. Это было около десяти лет назад, и поныне мой интерес к этому делу так же сильный, каким был тогда. До сих пор я регулярно посещаю тот музей и постоянно связуюсь с советом попечителей.

Главное различие между куклами из соломы и работами из соломы в швейцарском стиле, описанными в данной книге, заключается в том, что последние полностью делаются из узких полос соломы — неважно, из плоских полос или из косичек, сделанных из двух скрученных вместе полосок.

На страницах этой книги я расскажу, как нарезать солому, как сделать из двух полос косичку и как сделать новые формы, с помощью которых можно сотворить прекрасные изделия.

Также вы узнаете, как вышивать лоскутной и как создавать картинку из лоскутков, которые потом можно использовать для аппликации.

Старинные орнаменты и вышитый палантик (приблизительно 1835). Все вещи созданы под влиянием швейцарской техники плетения из соломы.

История

Работы из соломки, описанные в этой книге, родом из Швейцарии. Искусству плетения из соломки более трехсот лет. К сожалению, бурно развивавшееся сельское хозяйство, которое и послужило моделью для всех узоров и орнаментов и которое сделало город Волен центром высокой моды, достигло своего апогея и практически исчезло. Искусство, которое знали в каждой семье, теперь является достоянием немногих, пытающихся сохранить и передать мастерство другим.

Первым известным изделием из соломки стала шинхэт — плетеная соломенная шляпа. Ее плели из простой тесьмы, сделанной из четырех полос ржаной соломки. Солому брали от злаков тех сортов, которые росли на полях в то время. Шляпы плели жены фермеров для всей семьи. Шинхэт служила хорошей защитой от солнца. Мало-помалу стала развиваться торговля шляпами, сначала между соседними деревнями, а затем и по всей стране. Затем соломка заняла прочное место в европейских домах моды, и производство плетеных шляп стало предметом национальной торговли.

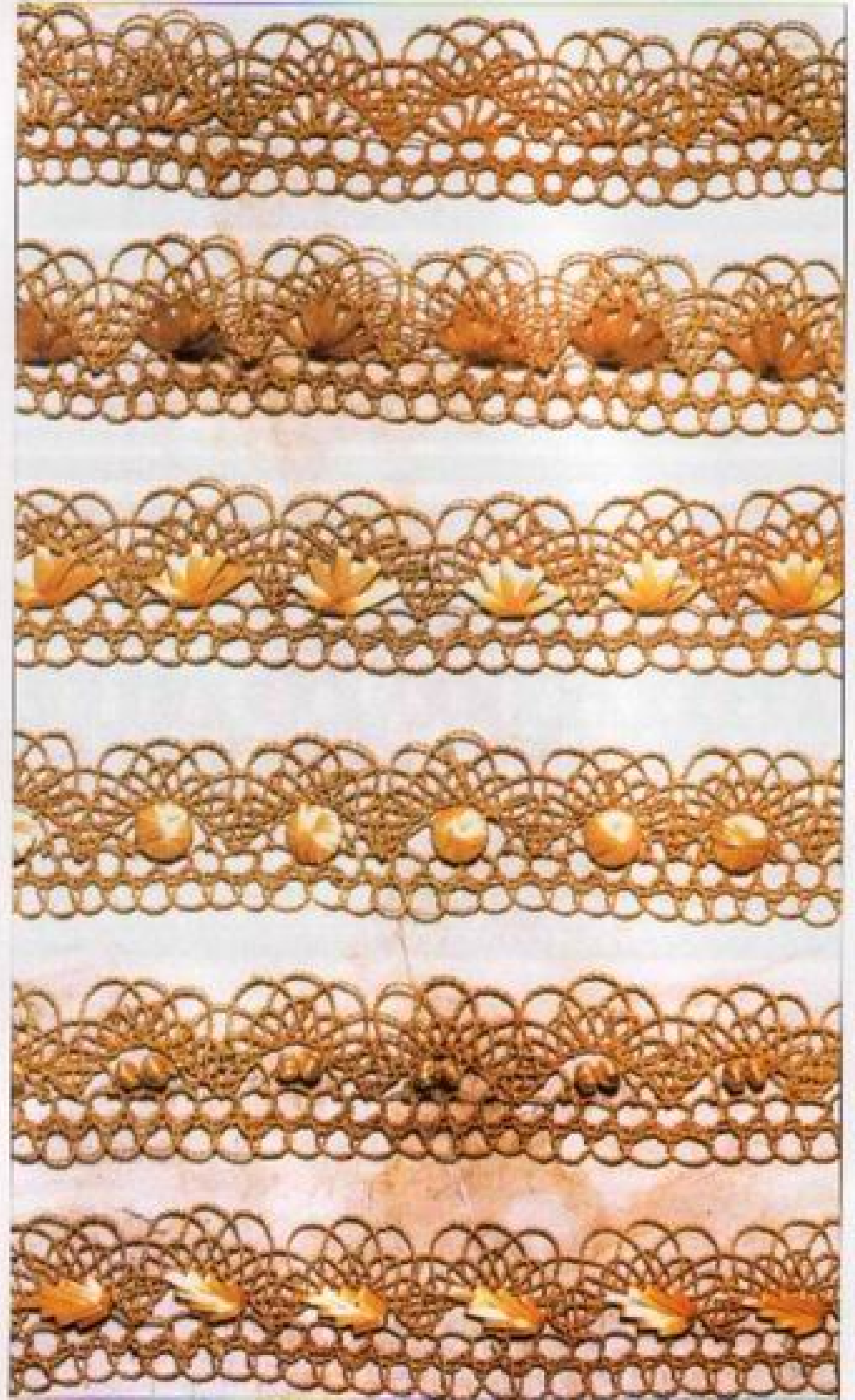


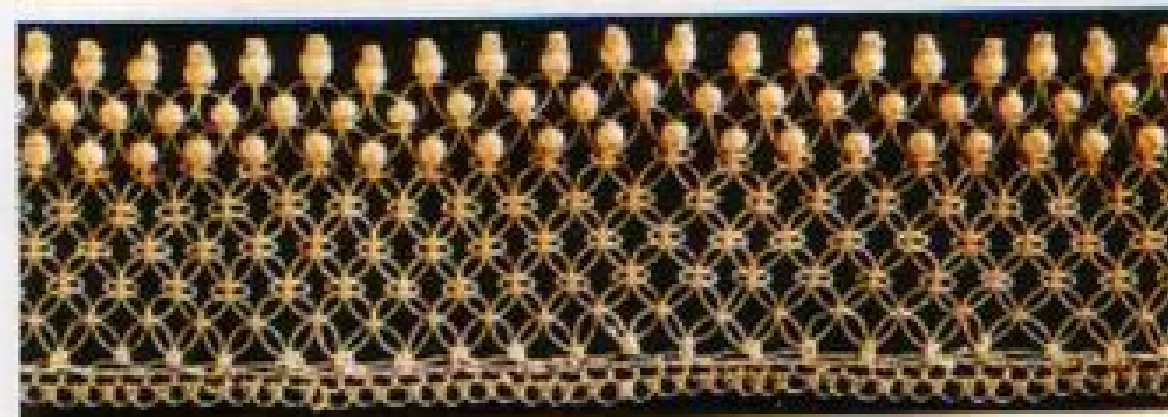
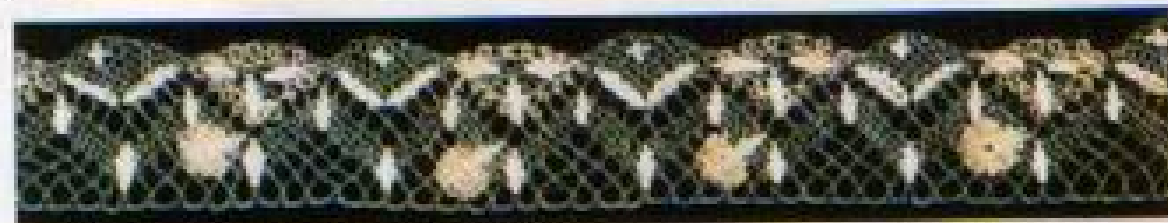
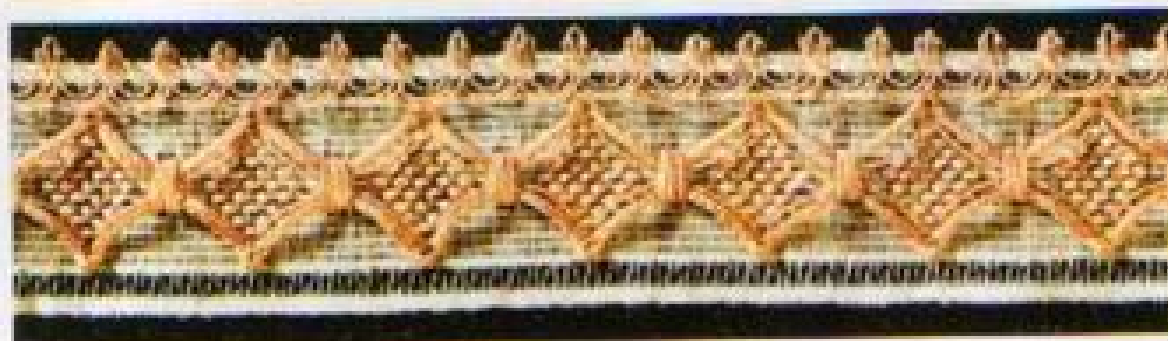
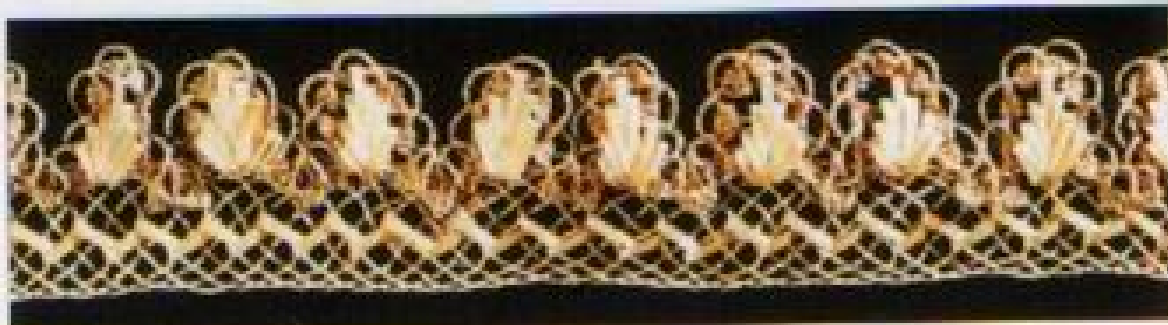
Старинные инструменты для расщепления соломки на узкие полоски, использовавшиеся для создания произведений, подобных тем, которые описаны в данной книге. Современные образцы инструментов приведены на стр. 24.

По мере того как интерес к плетению возрастал, для изготовления тесьмы стали использовать солому других культур. Поскольку пшеничная солома отличается от ржаной большим блеском, из нее получались более привлекательные вещи. Шляпы, сделанные из пшеничной соломки, вышли последним криком моды, и рожь перестали применять.

Швейцарцам поневоле пришлось искать другие способы употребить свое умение плести из соломки. Местная рожь оказалась из редкость прочной, даже распушенная на очень узкие полоски (лубки). Из такой соломки стали изготавливать украшения для соломенных

Старинные кружева из соломки — страница образцов из каталога каминнойжера. Все шесть примеров являются вариантами одного узора — верхнего. Дизайн менялся благодаря добавлению разных украшений: колосков, пугалки и украшений из различных материалов.





19 век. Узоры.

Сверху вниз: вышитая полукруглыми тесьма; кайма, выполненная на ручном деревянном ткацком станке, — основой зачастую служили шелк и ткань с содержанием соломенных косичек, конского волоса, соломенных полосок и других материалов; кайма, выполненная из конского волоса на коклюшках и декорированная соломкой; тесьма, сплетенная из соломки в технике макраме.

шляп и разнообразные поделки. Затем в 1840 году была изобретена прялка для соломы.

Это была управляемая вручную машинка, которая скручивала плоские полоски в невероятно прочные соломенные косички.

Местные торговцы, их жены и простые крестьяне теперь проявляли свою изобретательность и мастерство для создания прекрасных узоров и шляп, сплетенных из соломенных косичек с узелками. Вскоре эти изделия стали очень модными, их начали быстро раскупать, и наступил золотой век швейцарской соломки.

Затем мало-помалу рынок сбыта изделий ручного плетения стал сужаться. Во второй половине XIX века появились новые синтетические материалы, их легко можно было обрабатывать машинным способом. Строились фабрики для удовлетворения все возрастающих потребностей вечно изменчивой моды. Весь двадцатый век фабрики выпускали большое количество соломенной тесьмы и других деталей, необходимых для изготовления шляп. Однако мода переменчива, и, начиная с 1950-х годов, шляпы стали терять популярность. Спрос на продукт упал, и фабрики стали быстро закрываться.

Мне посчастливилось дружить с Д. Рудольфом Айлером, прямым потомком Якоба Айлера, который вместе со своими партнерами основал в 1787 году первую компанию по продаже изделий из швейцарской соломки. Бизнес процветал, и торговля велась более двух-



Старинная шкатулка для хранения спичек, украшенная аппликацией из соломки.

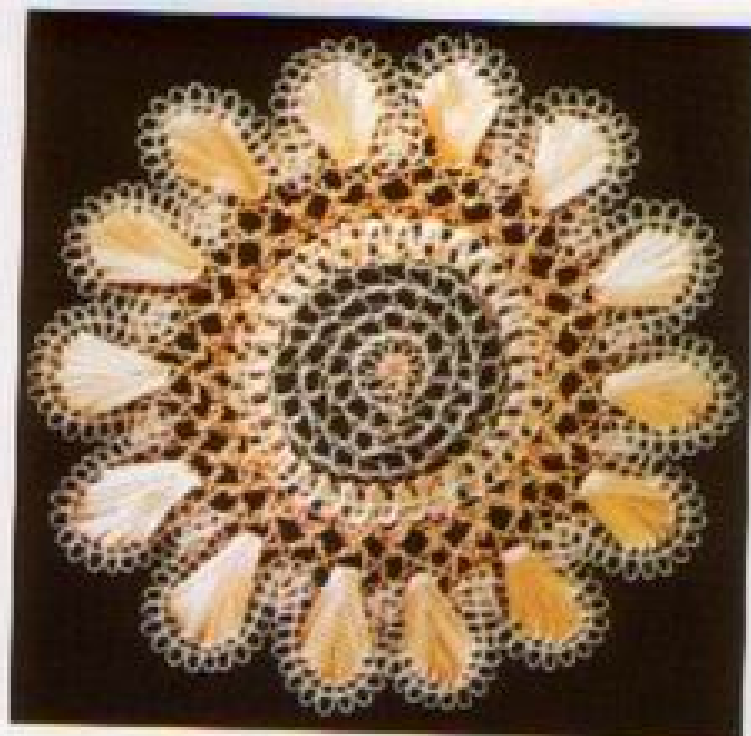
сот лет, пока компания не прекратила свое существование последней из всех в 1991 году.

Д. Рудольф Айлер был одним из тех, кто основал Воленский музей соломки. Именно посещение этого музея и привило мне настоящую любовь к работе со швейцарской солодкой. Надеюсь, что эта книга вдохнет в вас то же чувство.

На развороте: коллекция старинных работ из соломки в швейцарском стиле. Результат деятельности бурно развивающегося сельского хозяйства конца XIX — начала XX века.







Эта старинная салфеточка выполнена исключительно из соломы. Узловая часть сделана из соломенных косичек, край декорирован колосками, сплетенными из соломенных полос. Руководство к тому, как сделать подобную салфеточку, вы найдете на стр. 66.



Шесть семей объединили свои усилия для создания этой замечательной, богато декорированной скатерти. Она была выставлена на Всемирной Ярмарке, проходившей в 1855 году в Париже. Скатерть сделана с использованием всех техник, известных в то время. Собраны эти мотивы при помощи конского волоса.



Подготовка соломки

Солома является стеблем зерновой культуры, например, такой, как пшеница, овес, рожь, ячмень, и по сути своей – отход процесса производства зерна. Современные сорта зерновых имеют максимально короткий стебель во избежание большого количества отходов при переработке. Некоторые сорта можно использовать для плетения в швейцарском стиле, но вы через некоторое время сами поймете, что старые сорта, с их длинными, полыми стеблями в работе гораздо удобнее. Солома – продукт натуральный, и поэтому будет сохранять форму долгие годы при условии, что вы будете держать ее в сухом месте.

Прежде чем вы приступите к изготовлению любого изделия, приведенного в книге, вам следует подготовить солому. В этой главе я расскажу, как разрезать стебли на рабочие полоски, как рассортировать и покрасить соломку и как сделать ее достаточно гибкой для того, чтобы с ней можно было легко работать.

Все сорта злаков приблизительно одного цвета, хотя и разных оттенков, поэтому я включила в описание инструкцию, как создать собственную палитру, покрасив соломку.

Сорта пшеницы, солома которых подходит для работы.

Слева направо: Марис Вуджен, Ред Барбед, Бейкорн, Сквар Хед Мастер, Элит ле Перла, Клоб, Экмер, Блэк Персиан. Последний в ряду – овес сорта Блэк.





Инструменты и материалы

Набор инструментов, необходимый для подготовки соломы, показан на фотографии внизу. Для обрезания и замачивания соломы вам потребуется пара острых ножниц, полотенца и большая емкость, в которой можно замочить солому. Чтобы покрасить солому, вам понадобятся краски, которые бросают в кипящую воду, столовая соль и коррозионно-стойкая стальная емкость, чтобы прокипятить солому (мне такую сделали на заказ, но вполне сойдет и старый котелок). Также вам понадобится груз (я использую булыжники и куски каменной кладки) для того, чтобы солома не всплывала, а также пригодится пара пластиковых перчаток, чтобы вынуть окрашенную солому.



Инструменты и материалы:

1. Ножницы

2. Полотенце

3. Груз

4. Емкость из нержавеющей стали

5. Пластиковая емкость

6. Пластиковые перчатки

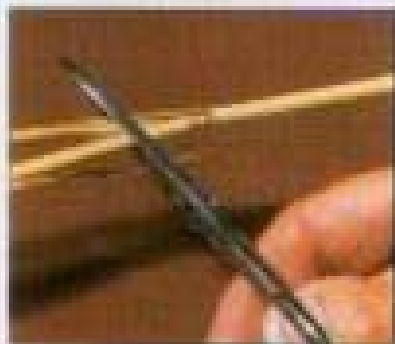
7. Краски

8. Деревянная палочка

9. Соль

Как нарезать и рассортировать соломку

Каждый стебель любой злаковой культуры состоит из черенка с двумя утолщениями (ложами листьев) и верхушки с семенами. Утолщения — короткие, твердые части черенка, которые следует удалить вместе с листьями и семенами. Короткая часть черенка обычно не используется. У некоторых стеблей — более двух частей, с которыми можно работать.



1. Отрежьте верхушку, затем отрежьте часть стебля — 15 см выше и ниже утолщений (междоузлий).



2. Осторожно удалите листья с рабочих частей соломы.



Части стеблей злаковых: головка, первая соломина, годная для работы, первый лист, первое междоузлие, вторая соломина, годная для работы, второй лист и основание стебля со вторым междоузлием.



3. Снова обрежьте рабочие части стебля. Стебель более широк у основания и сужается к верхушке, кроме того, стебли сами по себе различаются в диаметре. Вы увидите, как много соломинок с разным диаметром находится в одной связке.

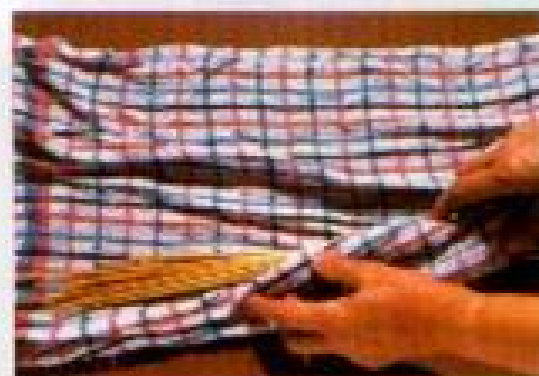


4. Я сортирую соломинки на три части — большого, среднего и малого диаметра, но если вы хотите, можете подойти к решению вопроса более детально.



5. Сухая солома очень хрупкая, поэтому прежде чем приступить к работе, вы должны замочить пучок соломы и полотно в теплой воде примерно на 20 минут.

6. Заверните солому во влажное полотенце еще минут на 10. Это придаст соломе мягкость, сделает ее более гибкой и легкой в работе.



Примечание.

Если вы хотите окрасить солому, замочите ее перед окрашиванием не в воде, а в следующем растворе: 50% нашатырного спирта и 50% воды.

Как покрасить соломку

Снаружи солома покрыта силиконом, а это значит, что покрасить ее можно только в кипящей воде. Следуйте инструкции изготовителя красителя и наденьте пластиковые перчатки. Я использую краски для кипящей воды, которые лучше всего окрашивают, если в воду добавить соли. В холодной воде ни одна соломинка не прокрасится.



1. Наполните емкость для окрашивания водой, положите краситель, поставьте на огонь. Опустите подсушенную, обрезанную солому в емкость с красителем.



2. Положите на солому какой-нибудь груз, чтобы она не всплыла, доведите до кипения, добавьте соли и дайте покипеть 20 минут, затем выключите огонь.



3. Когда жидкость остынет, выньте солому. Тщательно промойте в холодной воде, затем разложите на газете, чтобы солома просохла. Храните солому в коробке в сухом месте.

Плетение из соломки в швейцарском стиле

Эта глава расскажет нам, как сделать весь спектр основных форм, которые можно затем использовать для создания симметричных узоров, цветочных орнаментов и ювелирных изделий. Существует два основных метода работы с соломкой в швейцарском стиле: первый предполагает использование плоских дубков (полос), второй — скрученных косичек из соломки.

В первой части этой главы я покажу, как сплести колоски из полос. Это общее название для формы, напоминающей лист, который делается из влажных полосок соломки при помощи наматывания их на редкие зубья гребня для расчесывания собак. Также я покажу вам, как сделать розетки и как обтянуть пуговицы.

Во второй части главы вы найдете сведения о том, как сделать косички из соломки и как использовать косички для создания различных поясков. Большинство из них «сотканы» на специальных иглах, но есть и такие узоры, которые сделаны в технике макраме.

Швейцарский стиль плетения предполагает возможность создания неограниченного числа вариантов, некоторые из них приведены здесь.

Инструкции по выполнению даны на следующих страницах.





Работа с полосками (лубками).

Как приготовить полоски.

Лубки делают, разрезая соломинку на тонкие плоские полоски. Затем полоски смягчают для того, чтобы сделать из них очень гибкие лубки. Умягчение — самая важная часть в работе с соломкой в швейцарском стиле. Изначально солому просто сминали. У специального приспособления было два деревянных валика, вращавшихся при помощи рукояток, и блок для натяжения. В этой книге приводится ручной способ размягчения соломы, при котором полоски протягиваются по лезвиям закрытых ножиц. Это делается для того, чтобы удалить рыхлую сердцевину, тогда лубок станет пригодным для работы.

Режущий инструмент.

Существует большой выбор режущего инструмента. Все приспособления работают по одному принципу, центральная часть оставляется в соломинку, а несколько маленьких лезвий режут соломенную трубочку на плоские ленточки. Также вы можете нарезать солому вручную, используя специальный нож и дощечку.

Как пользоваться инструментом.

Ширина полос будет зависеть от диаметра соломинки и количества лезвий на инструменте. В данном случае я использую шести-семизубчатый пластмассовый инструмент для нарезки.



Инструменты для расщепления соломы:

1. Круглый инструмент из пластика.
2. Металлический инструмент в виде бочонка.
3. Остроконечный инструмент.
4. Торпедообразный инструмент.
5. Специальный нож и дощечка.

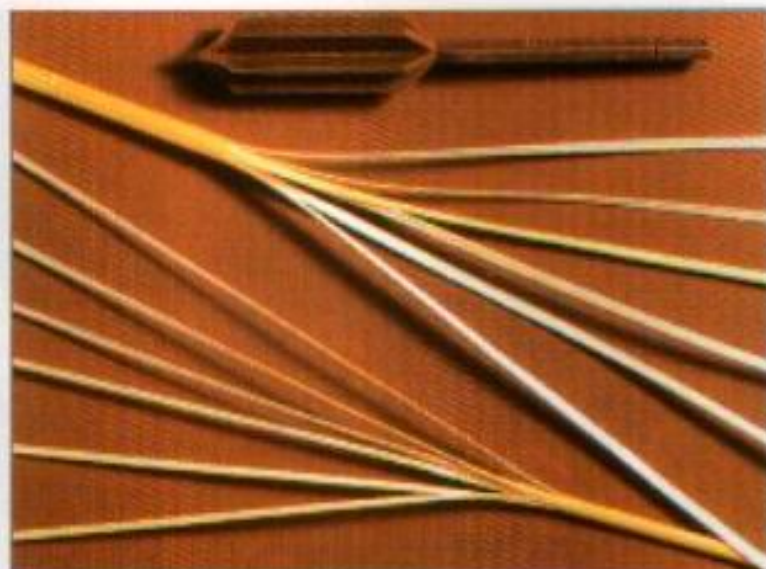


1. Поместите центральную часть инструмента в сухую соломинку с более широкого конца.

2. Затем аккуратно продвиньте резак внутрь.



3. Когда резак окажется полностью в соломине, поверните соломину и протяните режущий инструмент по всей длине. Внимательно следите за тем, чтобы центральная точка резака находилась в самом центре трубочки для того, чтобы хорошо получались даже самые широкие полоски.



Чтобы добиться разной ширины у полосок, возьмите режущие инструменты различного диаметра.

Использование ножа.

Для того чтобы нарезать соломку, вы можете также использовать специальный нож. Немного практики, и вскоре вы будете в состоянии нарезать солому на тоненькие полосочки.

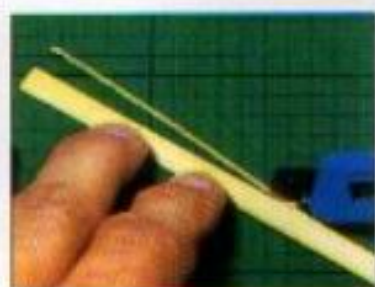
Смягчение лубкового материала.

У соломенной полоски — две стороны: гладкая, блестящая поверхность и несимпатичная, рыхлая сердцевина. Для того чтобы сплести что-нибудь по примерам, приведенным в этой книге, вам нужно обязательно удалить рыхлую сердцевину с «внутренней» стороны полосок. Это придаст им большую гибкость.



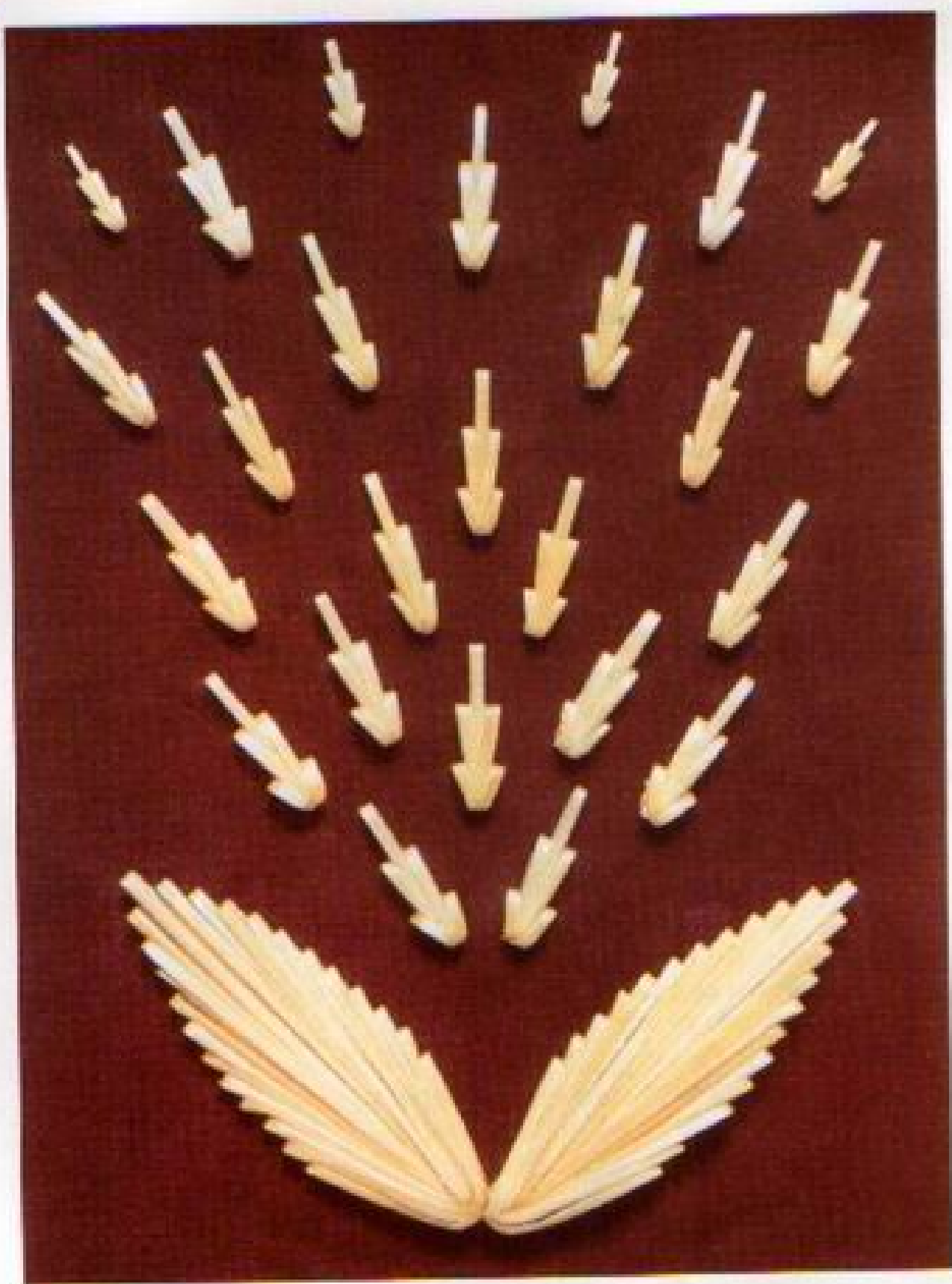
1. Аккуратно надрежьте солому с одного края, проведите линию насколько возможно ровнее.

Протяните влажную полоску рыхлой сердцевиной по лезвиям закрытых ножниц для того, чтобы удалить эту сердцевину. Повторите несколько раз, и тогда лубок станет пригодным для работы.



2. Разверните соломину, положите на доску внутренней частью. Разрежьте полотно на две части, затем нарежьте каждую часть на полоски одинаковой ширины.





Простой геометрический рисунок, выполненный из базовых колосков.

Как сделать колоски

Колоски — фигуры, похожие на листочки, делаются из влажных, с удаленной сердцевинной соломенных полосок, блестящей стороной наверх, при помощи гребней. На следующих страницах я покажу, шаг за шагом, как сделать базовые виды симметричных колосков. Когда вы освоите эту форму, попробуйте перейти к следующим вариантам. Также вы сможете экспериментировать и пытаться сотворить нечто особенное.

Инструменты.

Изначально колоски плели на зводлах без шпалок, вбитых в кусок дерева. В наши дни очень удобно пользоваться металлическими собачьими гребнями. У некоторых гребней с разных концов зубья разной частоты, и чтобы удобнее было работать, вы можете распилить гребень пополам ножовкой.

Я нумерую зубья на гребнях и в своих пояснениях обращаюсь именно к этому принципу. Если я в своих пояснениях говорю: «Протяните полоску над, скажем, зубцом номер шесть», это значит, что нужно поместить зубок между шестым и седьмым зубцами. Если указано, что ее надо протянуть под зубцом номер шесть, значит, следует поместить рабочий материал между зубцами пятым и шестым.



Собачьи гребни — прекрасный инструмент для плетения колосков.

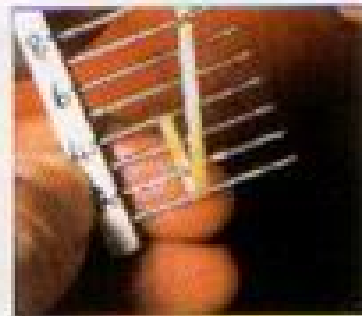
Примечание.

Пронумеруйте зубцы как с лицевой, так и с обратной стороны гребня. Начинайте нумерацию с противоположных концов. В этом случае, пока вы ждете, когда высохнет один колосок, вы можете плести второй на другой стороне гребня.

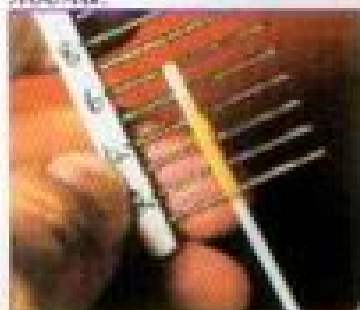
Основная форма.
 Лучшие колоски полу-
 чаются на частых гребнях. На них зубок
 скользит не так силь-
 но, как на редкозубых.
 Однако здесь я буду
 работать с редкозубым
 гребнем, чтобы
 была видна переме-
 щенная соломка. Два
 или три раза обрабо-
 тайте влажную со-
 ломку ножницами,
 прежде чем присту-
 пите к плетению ко-
 лоска.



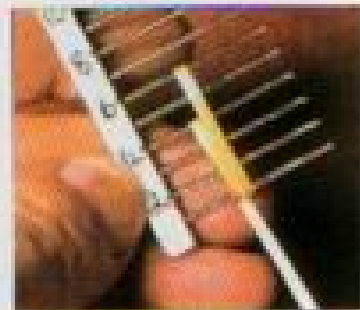
1. Положите конец
 влажной соломы из-
 ннокочной стороной
 наверх между зубца-
 ми 2 и 3.



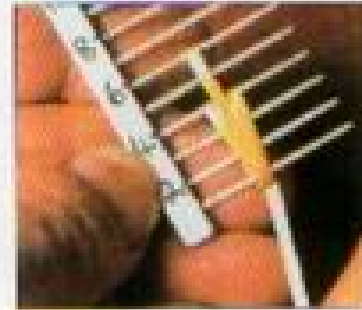
2. Положите полоску
 на зубец 1, а затем
 пропустите между б
 и 7.



3. Протяните полос-
 ку, проведите по зад-
 ней стороне гребня,
 снова положите на
 середину зубца 1.



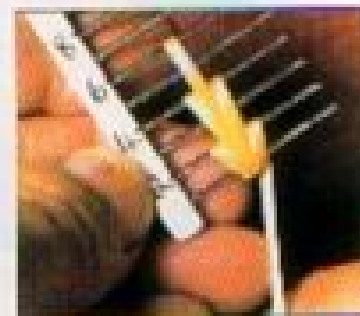
4. Теперь работаем с
 левой стороны от
 центра и проводим
 полоску над зубцом 4,
 оборачиваем и снова
 кладем посередине
 под зубцом 1.



5. Повторите шаг 4,
 но справа от центра.
 Старайтесь класть
 полоску ровно на зу-
 бец 1.



6. Снова работаем с
 левой стороны от
 центральной жилки,
 проводим полоску над
 зубцом 2, оборачиваем
 и снова кладем посе-
 редине под зубцом 1.



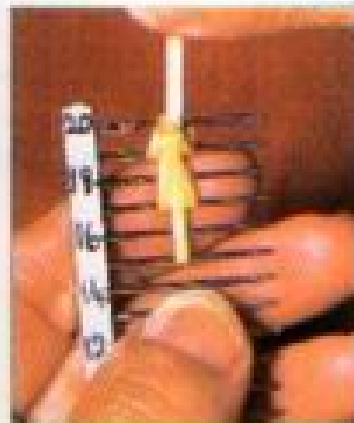
7. Повторите шаг 6,
 но справа от центра
 для того, чтобы завер-
 шить работу с основ-
 ной частью.



8. С задней стороны
 гребня проведите по-
 лоску и пропустите ее
 сквозь все петли ко-
 лоска.



9. Протасните полоску так, чтобы осталась маленькая петля, затем протяните конец полоски через эту петлю снизу и вбок.



10. Потяните полоску, чтобы получился прочный узел.



11. Дайте колоску высохнуть и затем аккуратно снимите его с гребня.

Примечание.

Для того чтобы сделать большой колосок, вам понадобится несколько полос. На обратной стороне колоска обрежьте полоску, вставьте новую полоску в узел и затяните. Продолжайте плести, добавляя полоски по необходимости. Последний плоский узел делайте внизу колоска.



Варианты базового колоска. Выполнены путем оплетения полос как вокруг последовательных зубьев, так и вокруг попеременных.

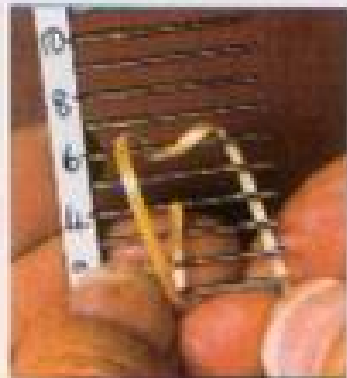
*Варианты белого колоска
(см. стр. 28-29),
расположенные симметрично*



*Лилли трех размеров
образуют геометрический
рисунок.*

Лилия

Эта вариация в основном делается так же, как колосок (стр. 28–29). Петли располагаются симметрично. Особенность такова, что нужно дважды обернуть каждый зубец, прежде чем вы вернетесь к зубцу 1.



1. Положите конец влажной полоски изнаночной стороной вверх между зубцами 2 и 3. Дважды оберните другой конец вокруг зубца 6.



2. Протяните полоску по задней стороне гребня и положите ее точно посередине зубца 1. Заметьте, что петля вокруг зубца 6 направлена в правую сторону относительно центра.



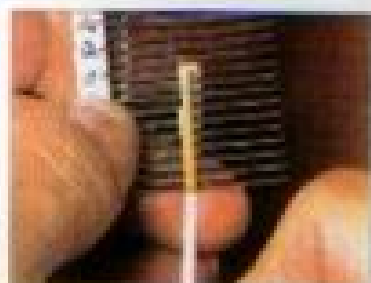
3. Таким способом работайте с остальными зубцами, в этом примере к обмотке в правую и левую стороны зубцы 5, 3 и 2. Закончите плоским узлом на задней поверхности ладни.

Чередую различные комбинации оплетения, вы получите большое количество вариантов лилий.

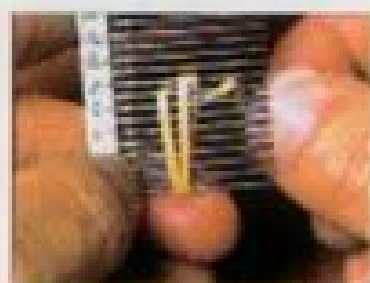


Листок с прожилками

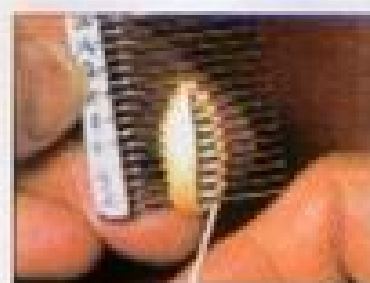
Этот аккуратный маленький листок лучше всего делать, используя частый гребень. Хорошую форму можно получить, если обматывать соломенную полоску вокруг каждого зубца. Этот колосок — несимметричный, и вы можете получить интересный образец, работая с полосками разной ширины.



1. Положите конец влажной полоски из конопляной стороной вверх между зубцами 2 и 3, положите полоску на зубец 1, а затем положите полоску на зубец 10, протяните полоску, сделайте дополнительную петлю, проведите полоску по задней стороне гребня, снова положите на середину зубца 1.



2. Протяните полоску над зубцом 9 слева от центра. По задней стороне гребня протяните полоску слева направо, заведите снизу зубца 9 и накиньте петлю справа от центра.



3. Вернитесь к зубцу 1, повторите шаг 2 для зубца 8. Продолжайте шаги 2 и 3, пока не дойдете до зубца 2. Оставьте полоску за зубцом 1.



4. Сделайте закрепляющий узел (см. стр. 28-29) и оставьте лист на гребне до окончательного высыхания.



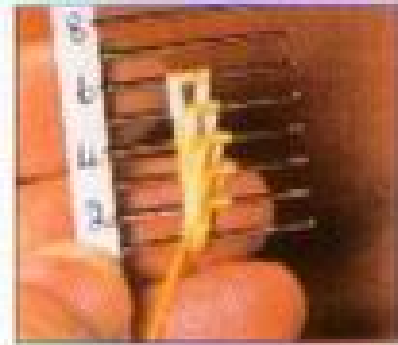
Чтобы разглядеть листок с прожилками во всей красе, придется покрутить его в руках. Обратите внимание, что у меня листочки получались как широкие, так и узкие. Форма также зависит от того, обматываете вы полоску вокруг каждого зубца или нет.

Крылья бабочки

Этот прелестный колосок делается примерно как лилия (стр. 31), за исключением того, что полоска помещается только с одного края относительно центра. Делайте этот вид колоска на частом гребне для того, чтобы добиться более округлой формы. Как обычно, положите конец влажной полоски изнаночной стороной наверх между зубцами 2 и 3, положите полоску на зубец 1, чтобы начать плетение.



1. Положите полоску сверху на зубец 6. Оберните вокруг еще 2 раза, справа от центра. Проведите полоску за гребнем и положите на зубец 1.



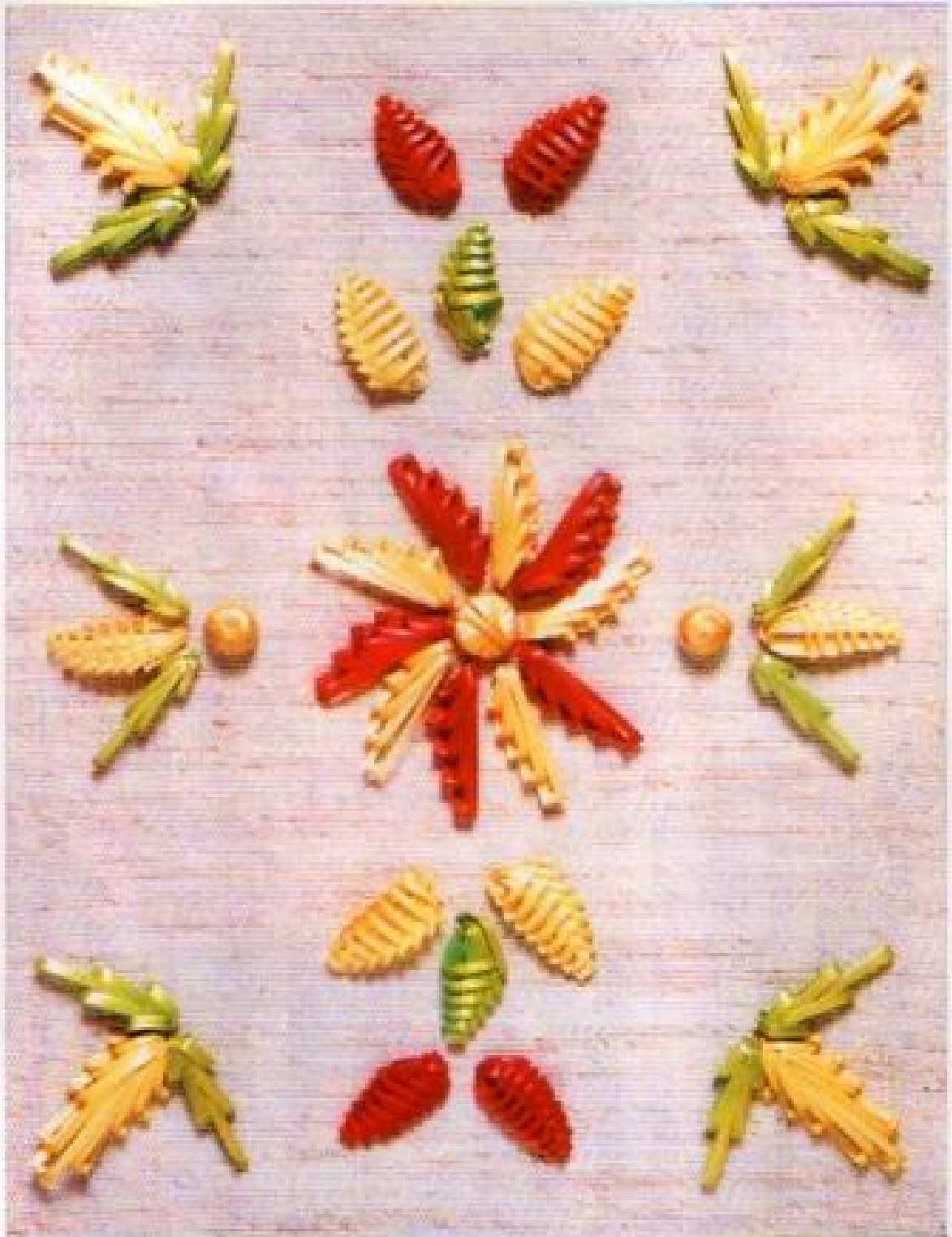
2. Таким образом оплетите все зубцы. Закончите прочным плоским узлом (см. стр. 28-29).

Примечание.

Укрепите «стебель» колоска с помощью проволоки, чтобы создавать объемные цветочные композиции. Протяните отрезок медной проволоки сквозь колосок, скрутите концы. Сложите соломку и начинайте оплетать ее скрученной проволокой. Когда стебель будет достаточно длинным, сделайте два-три витка проволокой, закрепив ее.



Колоски «крыло бабочки».



Цветочный рисунок, выполненный из вариантов базового колоска: лилы, крыла бабочки, листа с прожилками и обтянутых соломкой пружин (см. рядом).

Как работать методом оплетения

Вы можете обтянуть некрасивые деревянные пуговицы и оплести влажной соломкой прямые формы. Таким образом вы сможете делать диски, шарники и необычные розетки. Чтобы обтянуть пуговицу, вам не придется брать никакого дополнительного оборудования, но вам понадобится основа и два мотка латунной проволоки для того, чтобы сделать розетки. Проволока из желтой меди не поддается воздействию влаги, находящейся в соломе, стальная проволока может проржаветь.



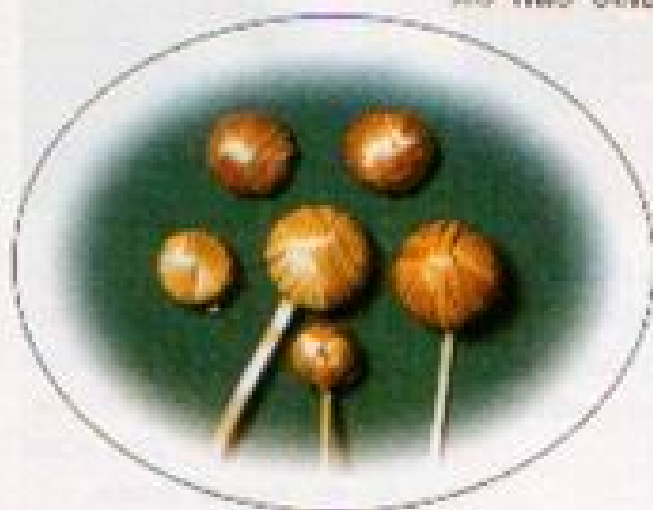
Основы для розеток (две длинные иглы, закрепленных в пробке), проволока, несколько форм для обтяжки пуговиц. Вы можете также использовать и другие основы (см. стр. 39) для создания розеток других форм.

Обтяжка пуговицы. Вы можете обтянуть самые разные пуговицы, каматывая на них влажные соломенные полоски. Чтобы обтянуть маленькие пуговицы, придется потрудиться, но результат стоит того.



1. Вставьте концы влажной соломенной полоски в отверстие на задней стороне пуговицы. Оберните полоску вокруг пуговицы так, чтобы полоска оказалась прямо над отверстием.

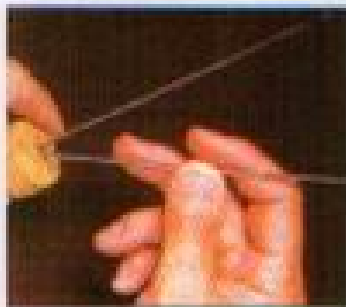
2. Продолжайте обматывать пуговицу, кладя полоску немного внахлест. Когда вся пуговица будет обмотана, полоску проведите под последней петлей и затяните. Когда солома полностью высохнет, отрежьте лишнюю полоску.



Несколько пуговиц, обтянутых соломой. Если вы собираетесь использовать пуговицы для создания цветочных украшений, оставьте немного полоски.

Как сделать розетку

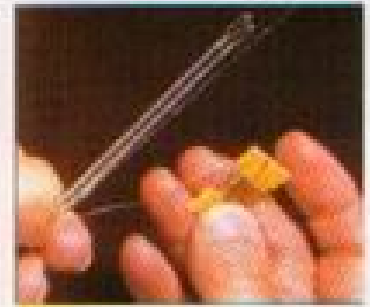
Розетку можно сделать, намотав влажную соломенную полоску на длинную прямую основу. Вам понадобится также латунная проволока. Каждый полный оборот полосы закрепляется на проволоке проволокой. Когда готовая форма окончательно высохнет, ее нужно будет аккуратно снять и свернуть в розетку. В данном примере я использовала простую основу в виде двух игл для адевания фитилей в свечи, закрепленных рядом на пробке.



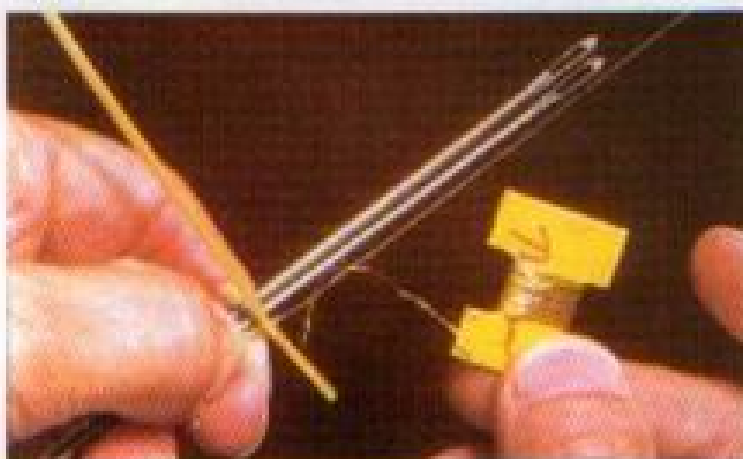
1. Вставьте две иглы в пробку рядом друг с другом.



2. Закрепите один конец длинной толстой проволоки на прочном основании (спинке стула). К другому концу толстой проволоки прикрепите длинную тонкую проволоку.



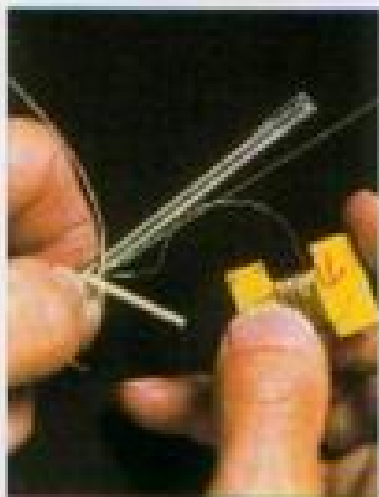
3. Положите основу напротив толстой проволоки и, положив большой палец на проволоочный узел, натяните толстую проволоку.



4. Положите конец влажной соломенной полоски перпендикулярно основе в толстой проволоке. Прикрепите полоску к толстой проволоке с помощью двух выводов тонкой проволоки.



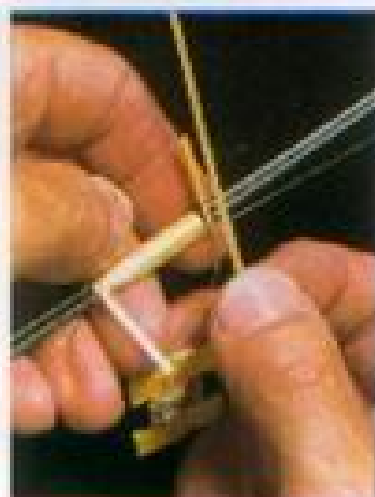
5. Оберните полоску вокруг основы. Полоска должна плотно прилегать к иглам. Полоска должна быть перед вами.



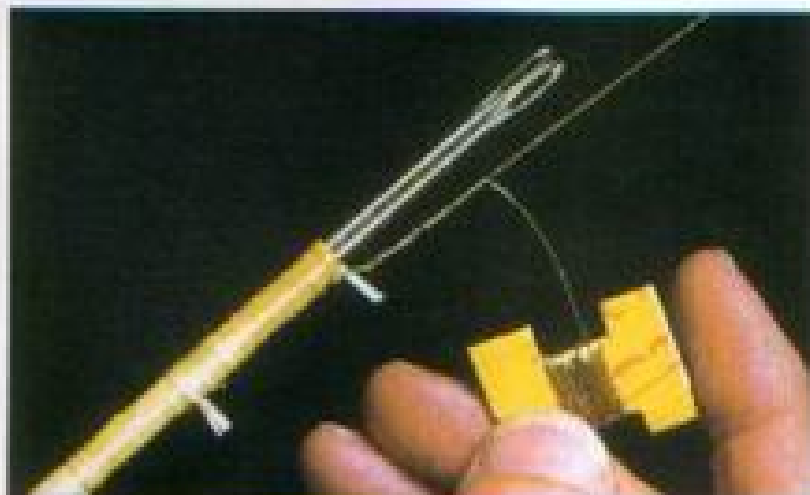
6. Закрепите петлю на толстой проволоке с помощью прочной проволоки, сделав виток снизу — направо по отношению к петле. Не затягивайте слишком сильно, иначе вы обрежете лубок.



7. Продолжайте работать, повторяя шаги 5 и 6. Делайте петли настолько тугими и близкими друг к другу, насколько это возможно.



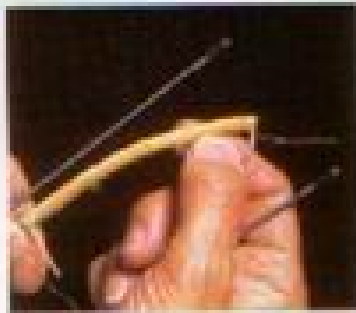
8. Когда соломенная полоска закончится, положите новую полоску сверху короткого конца, закрепите, сделав виток проволокой, а продолжайте работу.



9. Когда заготовка будет достаточно длинной — 10 см вполне достаточно для этой работы — оберните тонкую проволоку 4 или 5 раз вокруг толстой. Обрежьте обе проволоки.



10. Возьмите пару острых ножниц с заостренными концами, чтобы обрезать торчащие хвостики до 3 мм.



11. Аккуратно вытяните одну иглу из пробки и заготовка, затем снимите заготовку с другой иглы.



12. Держите проволочный узелок одной рукой и заверните заготовку по спирали.



13. Продолжайте, пока хватит длины.



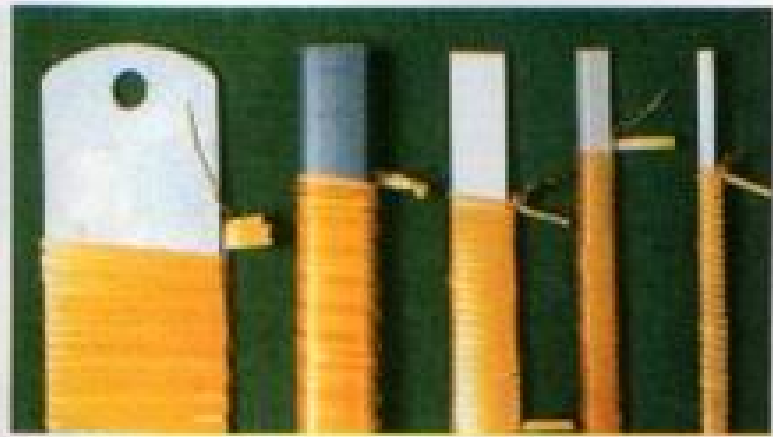
14. Соедините оба проволочных конца, скрутите. Дайте розетке окончательно высохнуть, и закрутите проволоку вокруг стебля.



Только некоторые из розочек, которые вы можете сделать. Здесь вы можете экспериментировать практически бесконечно.

Другие основы для розеток.

Любой жесткий, гладкий, прямой предмет можно использовать в качестве основы для розеток. Этот предмет может быть самого разного профиля — квадратным, круглым, овальным, треугольным, плоским — на ваш выбор. Розетки делаются так же, как та, что показана на стр. 36–38. Толстая проволока должна все время находиться с одного и того же края основы.



В качестве основ для розеток вы можете использовать самые разные формы.

Часть картины, выполненной при использовании соломенных волосок, розеток, пуговиц, обтянутых соломкой и бисерных колосков. В качестве основы для рамки я взяла полоску пластика, квадратную в сечении со стороной 12 мм и на нее намотала две полоски.



Основой для плоских розеток в углах послужил тонкий пластик, 12 мм шириной.

Я связала две челлы №12 и получила основу для остальных розеток.

Четыре деревянных пуговицы 10 см в диаметре были обтянуты соломенными полосками. Они нашли свое место возле центральной розетки.

К тканевой основе сложенные стебли были пришиты шелковой нитью.



*Из предельных, похожих на листочки колосковой,
можно сделать пару замечательных серег.
Колоски большего размера можно превратить в элегантные броши.*

Работа с косичками

Как сделать косички из соломы

Скрутите две влажных и тщательно очищенных от сердцевинки полоски соломы, и вы получите прочную косичку. Ее применение довольно широко. С ее помощью вы сможете вносить разнообразие в работу. Рожь – лучший материал для изготовления косичек, поскольку она самая прочная среди злаковых культур. К тому же у колоса довольно длинный стебель, из которого выходят прекрасные косички. Соломенные косички можно связывать специальным узлом (см. стр. 46), так что вам нечего беспокоиться о длине рабочего материала. Можно использовать специальные машинки для скручивания косичек, но мне нравится импровизировать на ручной дрели или же скручивать полоски соломы вручную.

Скручивание при помощи ручной дрели

Вам понадобится ручная дрель, пара тисков, две беченки, два груза по 60 гр. (2 унции), две треугольные скобы (служащих направляющими) и три прочных проволочных крючка. Крючки прикрепляются к концам бечевки и один вставляется в дрель. Все инструменты выкладываются на верстак или стол, как показано на обратной стороне листа.



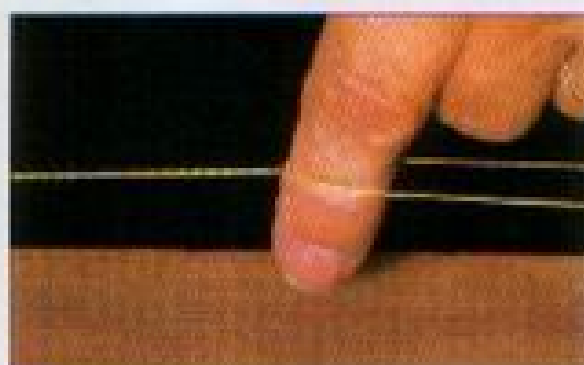
*Оборудование
для скручивания
косичек:
ручная дрель, тиски,
уголки, бечевка, груз,
проволочные крючки.*



1. Установите оборудование, как показано на рисунке. С помощью одной пары тисков зафиксируйте дрель в горизонтальном положении на столе, ручкой вверх. При помощи других тисков зафиксируйте обе треугольные скобы с края стола. Привяжите полоски солины к крючкам, продетым сквозь направлятели и прикрепите груз к свободному концу каждой бечевки. Пусть груз свешивается за край стола.



2. Тщательно очистите от сердцевины влажные полоски (см. стр. 25) — имейте в виду, что вы пропустите полоску через лезвия ножниц по крайней мере двадцать раз. Зафиксируйте полоску в крючке, находящемся в дрели. Вращайте ручку дрели для того, чтобы полоска скрутилась, по мере продвижения передвигайте пальцы. Прикрепите скрученную полоску к крючку. Другой конец снимите с дрели, скрепите прищепкой и отложите. Скрутите следующую полоску.



3. Затем прикрепите обе скрученные полоски к крючку, находящемуся в дрели, скрутите в косичку. Вращайте ручку дрели в сторону, обратную той, когда вы скручивали полоску по отдельности. Аккуратно снимите косичку с крючком, зафиксируйте прищепкой и оставьте до полного высыхания.

Скручивание вручную

Вы можете сделать косичку вручную. Все, что нам потребуется, это пара бельевых прищепок и груз для удержания одного конца косички. Прикрепите прищепки к обоим концам влажной соломенной полоски, на одну из прищепок положите груз. Тщательно скрутите полоску, прищепите оба конца, отложите. Скрутите вторую полоску, возьмите обе полоски и скрутите в обратную сторону. Этот способ отнимет больше времени, но вы сможете гораздо лучше контролировать процесс. Также вы сможете сделать косичку более толстой, взяв больше, чем две полоски.

Вы можете скручивать косички при помощи нескольких прищепок и камня.



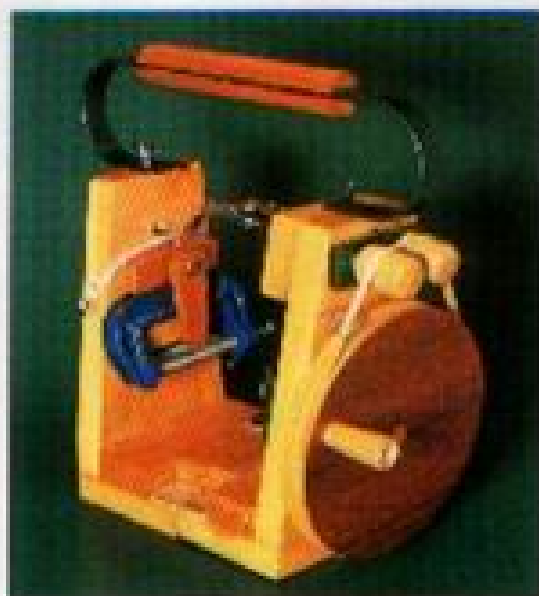
Скрученные вручную — лямчатые изделия — дают возможность лучше контролировать весь процесс.

Скручивание при помощи специальной машинки

Существует большое количество специальных машинок для скручивания косичек. Все современные версии берут начало у одной машинки, использовавшейся швейцарскими фермерами. Модель, показанная ниже, работает довольно аккуратно. Каждая модель имеет свои нюансы, вы можете обратиться к инструкции по эксплуатации и понять, как устанавливать и пользоваться своей машинкой.



При помощи этой ручной машины для скручивания косичек вы можете скручивать две полоски одновременно. Скрученные полоски соединяются вместе с правой стороны. Рукоятка машинки вращают в обратную сторону.



Машинка для скручивания косичек, которую вы видите на снимке, занимает совсем мало места.

Колосок и косичка

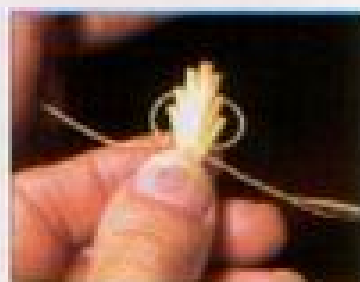
Эта несложная в исполнении техника придаст простому колоску совершенно новый облик.

Розочка на трехигловой основе

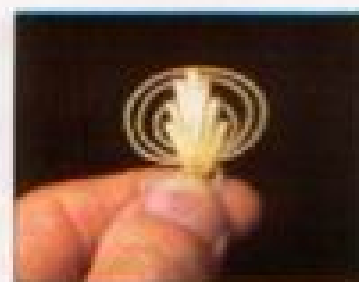
Розочки можно сделать, намотав соломенную косичку восьмеркой на три иглы. Размер готового цветка зависит от расстояния между каждой иглой, а также от количества сделанных петель. Каждый оборот восьмеркой образует одну петлю. Чем больше пространство между иглами, тем больше будет цветок. Чтобы сделать такой цветок, как на картинке, вам понадобится около 60 см соломенной косички, это, по крайней мере, две связанные друг с другом косички.

Примечание.

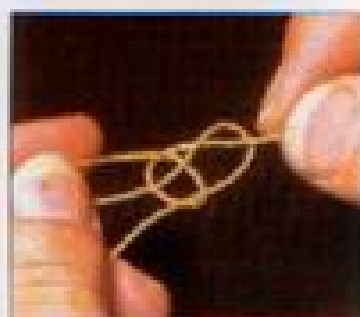
Иглы нумеруются слева направо: крайняя левая №1, средняя №2, правая №3.



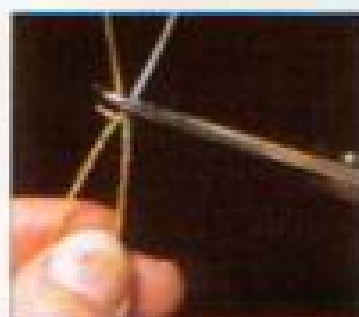
1. Пропустите влажную косичку сквозь нижнюю петлю колоска, затем в одну из верхних петель и снова сквозь нижнюю.



2. Продолжайте пропускать косичку сквозь оставшиеся петли колоска. Закрепите. Оставьте сохнуть, а затем отрежьте излишки.



1. Свяжите тонкие концы двух соломенных косичек специальным узлом (плоский узел), как можно ближе к краям.



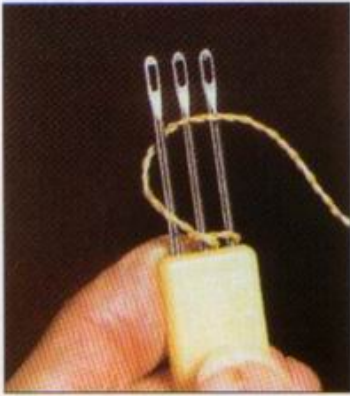
2. Туго затяните и обрежьте короткие концы, как можно ближе к узлу.



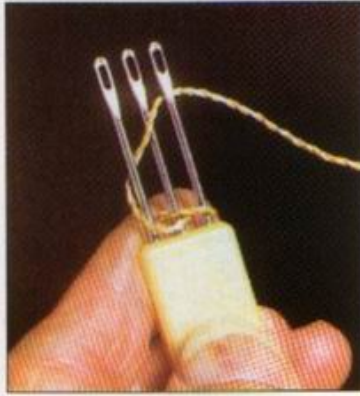
3. Сложите связанную косичку пополам, чтобы найти середину, накройте косичку на иглу 2.



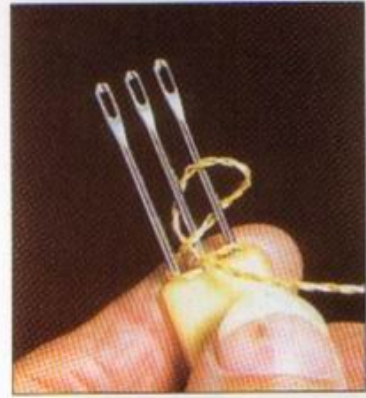
4. Перебросьте конец, оказавшийся слева, на правую сторону, и прижмите его пальцем к задней стенке трехиглового инструмента.



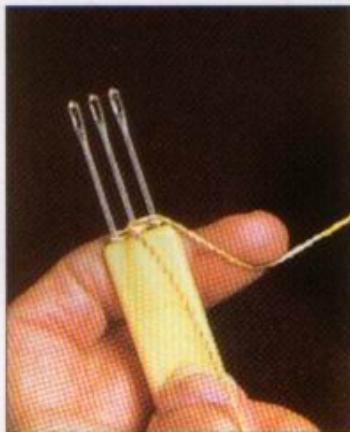
5. Другой конец перебросьте спереди назад вокруг иглы 1, и затем между иглами 1 и 2.



6. Заведите косичку между иглами 2 и 3.



7. Обведите иглу 3 спереди, иглу 2 сзади, и закончите «восьмерку», оставив косичку между 1 и 2 иглами.



8. Отпустите первый конец косички, ту косичку, которой вы работали, прижмите пальцем к задней стенке трехиглового инструмента.



9. Сделайте «восьмерку» новой рабочей косичкой (повторите шаги 5–7).



10. Повторяйте шаги 8 и 9, пока на иглах не станет 18 «восьмерок». Возьмите конец рабочей косички и проденьте его на 15 мм в ушко иглы 3.

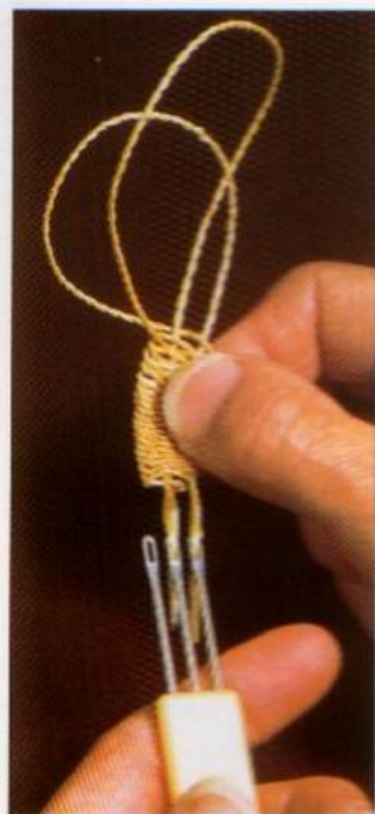
Примечание. Если косичка окажется короткой, проследите, чтобы узел, связывающий ее с другой косичкой, находился за иглой 2 или 3. Эта часть плетения будет находиться в центре готовой розочки, так что узел будет не виден за массой соломки.



11. Другой конец протяните в ушко иглы 2.



12. Аккуратно начните стягивать работу с игл. Убедитесь в том, что концы соломенных косичек находятся на своем месте.



13. Снимите работу, оставив две большие петли из косичек.



14. Отложите инструмент с иглами. Держа плетеное полотно одной рукой, другой рукой тяните соломенные косички, пока петли наверху не перестанут отличаться от остального полотна.



15. Расправьте плетеное полотно в форме круга.



16. Через среднюю петлю наверху полотна протяните внутреннюю косичку (с внутренней стороны на внешнюю). Как показывает практика, довольно часто концы косичек начинают распускаться (как на фото).



17. Точно так же протяните другую косичку сквозь внешнюю петлю.



18. Стяните два конца плетеного полотна и затем два конца косичек протяните сквозь первую из петель.



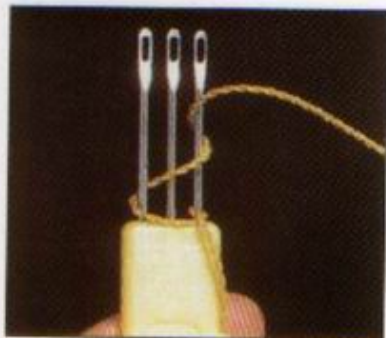
19. Стяните косички так, чтобы получился ровный круг. Перед тем как отстричь концы, розочку просушите.



*Розочки на трехигловой основе
и маргаритки на двухигловой основе
(см. стр. 50).*

Маргаритка на двухигловой основе

Маргаритка плетется по такому же принципу, что и розочка (стр. 48–49), но соломенная косичка оплетается вокруг двух игл, а не трех. Вы можете взять тот же трехигловый инструмент, но игла 2 вам не понадобится. В этом примере я сделала только четырнадцать петель, чтобы лепестки получились не такими пышными, как у розы. Вам понадобится соломенная косичка длиной 50 см.



1. Сложите косичку пополам и накиньте петлю на крайнюю правую иглу 3. Прижмите пальцем косичку, находящуюся слева, как показано в пункте 4. на стр. 46. Другой косичкой сделайте «восьмерку» вокруг игл 1 и 3, как показано на рисунке, туго натяните косичку.



2. Теперь другой косичкой сделайте такую же «восьмерку». Повторяйте, пока на иглах не окажется четырнадцать петель. Протяните обе косички сквозь ушко иглы 3. Аккуратно снимите плетение с иголок так, чтобы концы косичек оказались внутри.



3. Пропустите оба конца сквозь верхнюю петлю (к себе) и сверните плетение в кольцо.

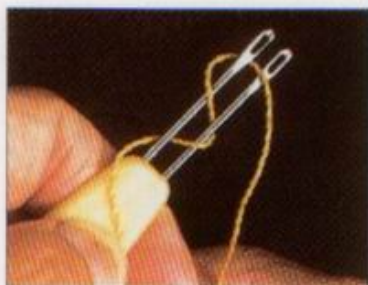


4. Наконец, вденьте косички в первую плетеную петлю и туго затяните. Маргаритка готова.

Примечания. Если вы остановились в конце второго шага, вы можете сделать папоротник на двухигловой основе. Закрывая петлю, всегда выводите конец сзади. Первый и последний лепестки лягут как надо. Чтобы сделать цветок меньшего размера, возьмите соломенную косичку длиной 25 см и намотайте вокруг двух игл, расположенных близко друг от друга.

Подковка

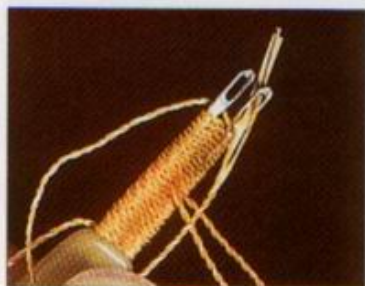
Подковку можно делать такой длины, какой пожелаете, украсить бусиной, как в примере, описанном ниже, или она может быть раскрытой. На стр. 52 приведены возможные варианты. Соломенные косички можно не связывать. Чтобы сделать такую же подковку, как на рисунке, понадобится две косички по 50 см и одна 10 см длиной.



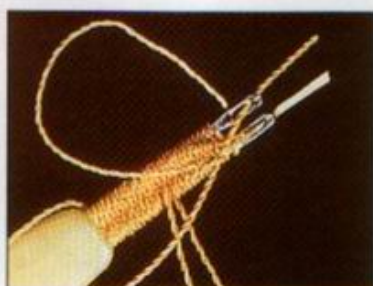
1. Положите косичку, оставив конец длиной 5 см. на двухигловый инструмент и сделайте «восьмерки», как показано на рисунке.



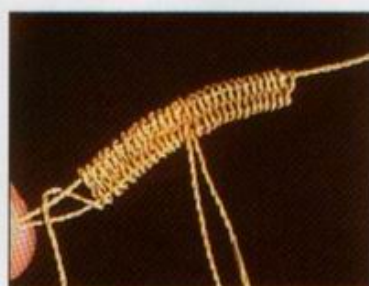
2. Сделайте четырнадцать рядов или больше, пока не останется около 8 см косички. Отложите этот конец (через иглу), и за ней начните плетение новой косичкой.



3. Сделайте еще четырнадцать рядов, предварительно оставив хвостик около 8 см. (3 дюйма) длиной. Протяните рабочую косичку на 15 мм сквозь ушко правой иглы.



4. Возьмите косичку длиной 10 см. и протяните один конец на 15 мм в ушко левой иглы.



5. Аккуратно снимите плетение с иглол. Оно должно оказаться на 10-ти см косичке.



6. Обрежьте две косички в центре так, чтобы они стали одинаковой длины. Нанижите бусину или жемчужинку.



7. Придайте плетению форму подковы. Соберите все концы вместе и свяжите их бечевкой.



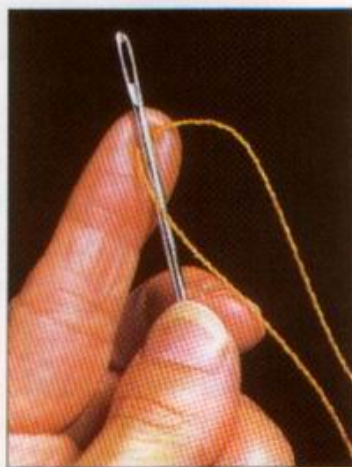
8. В качестве стебля оставьте самый длинный и красивый «хвост», обрежьте остальные, как можно ближе к самой подкове.

Украшенные подковки (слева), несколько простых (в центре) и очень маленькие, сделанные всего лишь из одной косички.



Папоротник

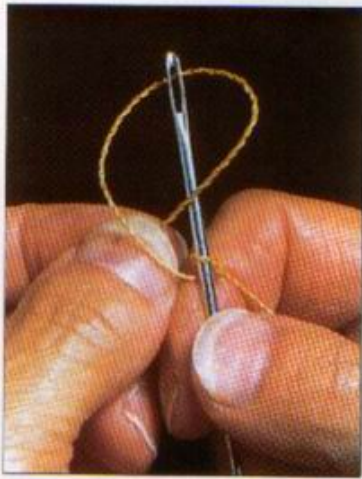
Простой узел (брида) является универсальным. При помощи его можно сделать как прекрасные папоротники, так и разнообразные цветы с лепестками. Используется одна игла.



1. Свяжите две косички одинаковой длины (см. стр. 46), узел должен быть за иглой.



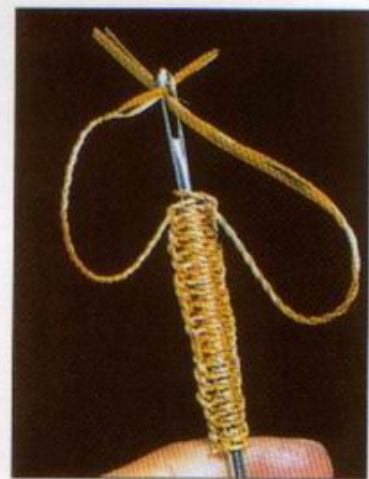
2. Сделайте узел косичкой, находящейся в правой руке.



3. Сделайте узел косичкой, находящейся в левой руке.



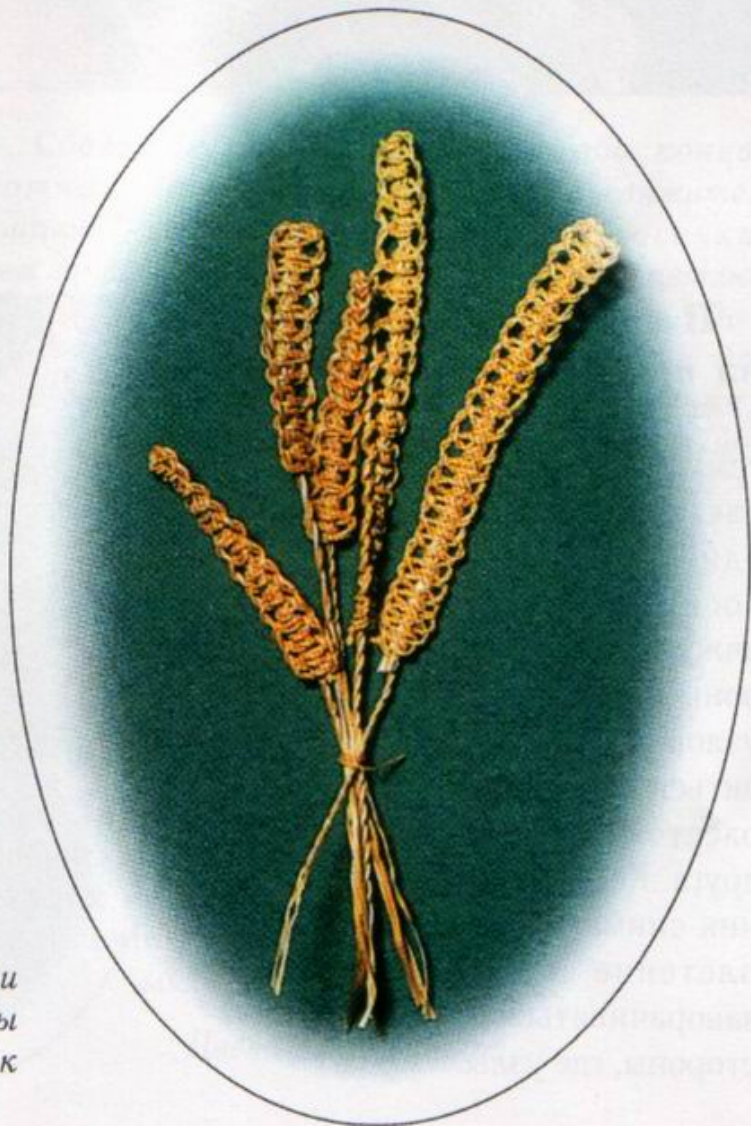
4. Продолжайте делать узлы правой и левой косичкой попеременно, насколько позволит длина иглы.



5. Протяните обе косички на 15 мм сквозь ушко иглы.



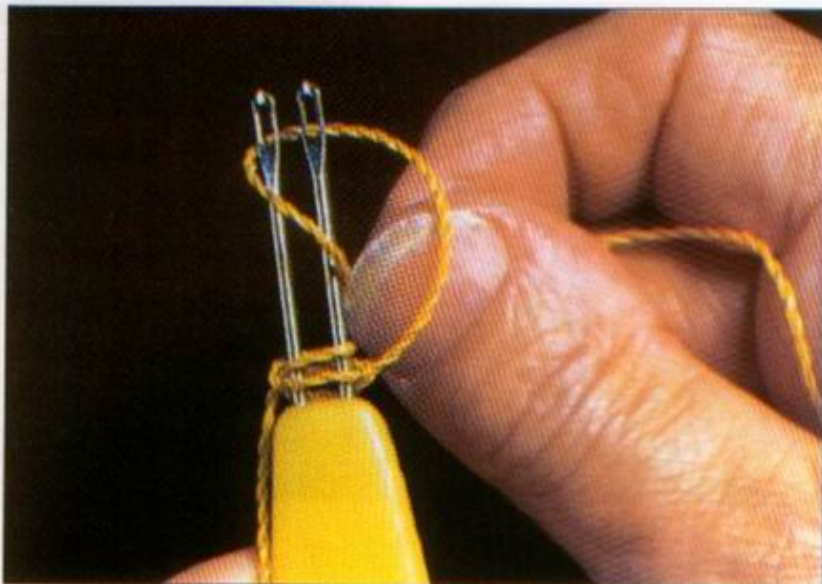
6. Снимите плетение с иглы так, чтобы оба конца косичек служили основой. Оставьте до полного высыхания.



Папоротники.
Распределите петли по стеблю, чтобы сделать папоротник более открытым.

Раскрывшийся папоротник

Папоротник этого типа делают точно так же, как и камыш (стр. 52–53) за исключением того, что вся работа выполняется на двух или трех иглах вместо одной. От этого петли получаются более легкими.

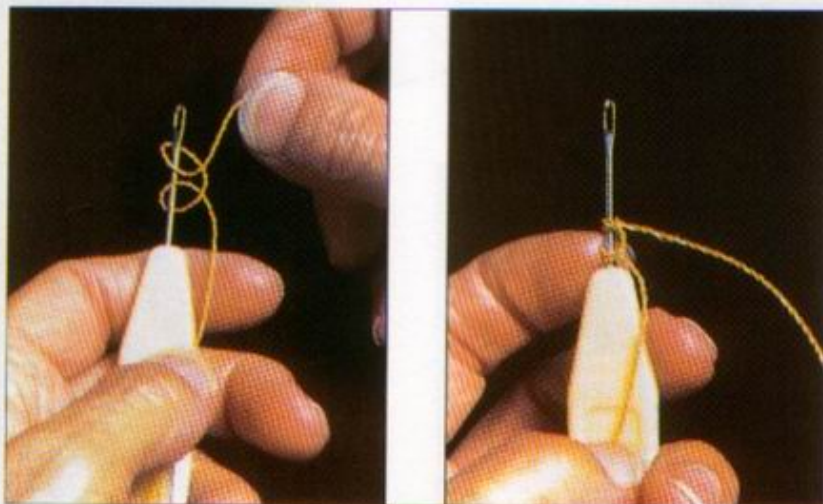


Открытый папоротник делается на основе из двух или трех игл, как если бы эта основа была одной широкой иглой.



Папоротник на ветру

Эта вариация на тему папоротника делается при помощи одной соломенной косички. Все узлы вяжутся с одной стороны иглы. Две пары узлов должны находиться на небольшом расстоянии друг от друга. Когда папоротник снимают с иглы, плетение начинает заворачиваться с той стороны, где узлы.



1. Оставьте в одной руке хвостик длиной 8 см. Другим концом сделайте два узла вокруг иглы.

2. Крепко затяните узлы. Придерживая ногтем работу, сделайте следующие две петли на расстоянии примерно 3 мм от первой пары узлов.

3. Продолжайте, пока позволит длина иглки. Протяните конец косички на 15 мм сквозь ушко иглы. Снимите плетение с иглы. Закрепите работу, пропустив сквозь первую петлю тот конец косички, который вы оставляли в начале работы. Крепко затяните косичку. Оставьте до полного высыхания. Обрежьте излишки.



Папоротник с закручивающимися листьями.



Цветы с серединкой

Это вариант формы «папоротник на ветру», приведенной выше. Здесь получившийся изгиб выворачивается в обратную сторону. Получается маленький цветочек с пустой серединкой.



1. Сделайте «папоротник на ветру» (шаги 1-3). Прежде чем закрепить, выверните камыш в обратную сторону, протянув косичку сквозь основание плетения.

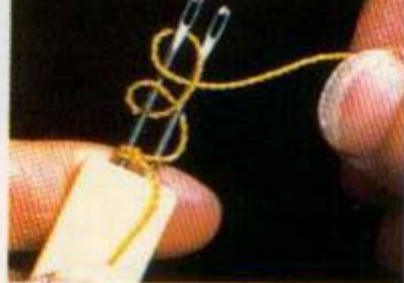
2. Когда оба конца соединятся, свяжите, протянув косичку сквозь первую петлю и туго затянув. Оставьте изделие до полного высыхания, затем обрежьте лишнее.



Цветы с серединой.

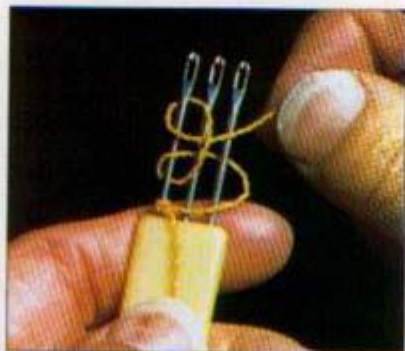
на двухигловой основе

Эта вариация «папоротника на ветру» выполняется на двухигловой основе. Однако все узлы выполняются на одной игле, но соломенная косичка оплетается вокруг обеих игл между каждой парой брид. Повторяйте, пока не останется около 8 см косички, затем пропустите этот конец сквозь ушко иглы, находящейся слева. Снимите работу с основы, сверните в кольцо и пропустите конец косички сквозь петлю последнего узла.

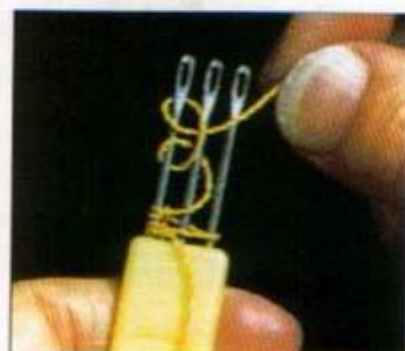


Цветок с лепестками на трехигловой основе

Чтобы сделать цветок с лепестками разной длины, работайте по принципу, приведенному выше, но на трехигловой основе. И снова делайте все узлы на одной игле, а петли на двух остальных — сначала на крайней правой игле, затем на средней.



1. Вокруг первой иглы сделайте два узла. Накиньте петлю на крайнюю правую иглу, сделайте еще пару узлов на крайней левой игле. Как всегда, промежуток между узлами должен быть 3 мм.



2. Накиньте петлю на среднюю иглу и сделайте пару узлов на левой игле. Повторяйте шаги 1 и 2, пока хватит длины косички, закончите, как описано выше.

Цветки с лепестками на двух- и трехигловой основе.



Обвязывание соломенными косичками

Простые техники оплетения используются для создания еще одной базы, призванной пополнить вашу коллекцию разнообразных форм. На следующих страницах я расскажу, как сделать камыш, ракитник (веник) и выбивалку для ковра.

Камыш

Для выполнения этой поделки потребуется игла для штопки, обрезок соломы длиной 5 см и соломенная косичка.



1. Наденьте соломенную трубочку на иглу, вдоль трубочки протяните косичку.



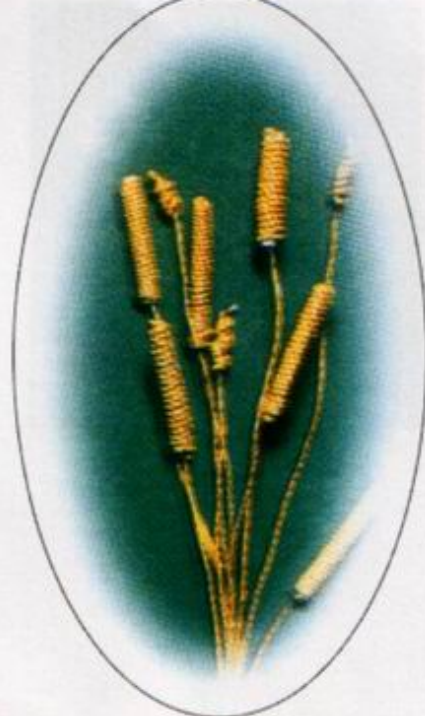
2. Начните работу с нижнего края соломенной трубочки. Туго и ровно обматывайте соломенную трубочку, насколько хватит косички.



3. Продолжайте обматывать, пока не останется 5 см, затем протяните конец косички сквозь ушко иглы.



4. Аккуратно снимите трубочку с иглы, потяните за конец. Косичка прорежет трубочку. Отрежьте излишки трубочки. Камышина готова.



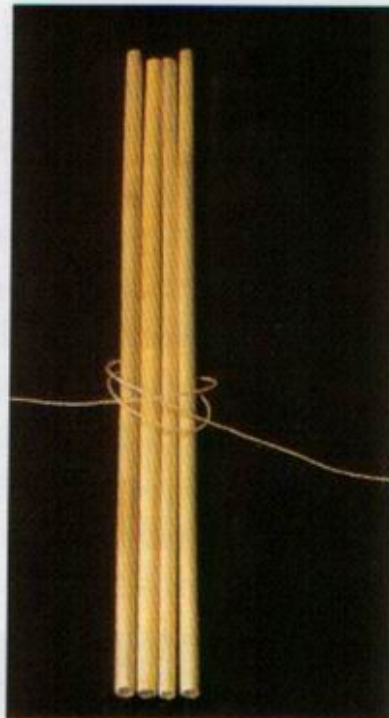
Большой камыш и маленький камыш.



Примечание.
Миниатюрный камыш вы можете сделать без соломины внутри. Протяните конец косички сквозь центр, когда камыш будет достаточно длинным.

Р а к и т н и к (веник)

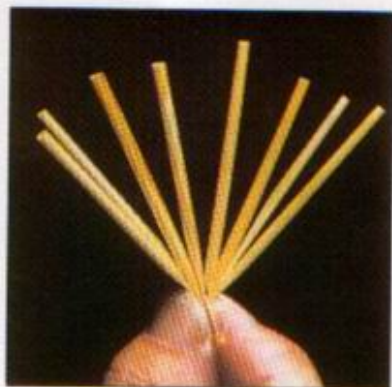
Веник делается из соломенных трубочек и соломенной косички. Подберите трубочки одинакового диаметра и длины.



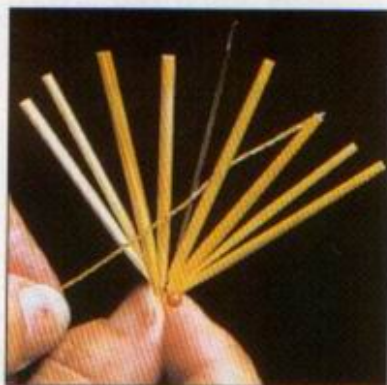
1. Положите трубочки рядом и перевяжите нитью точно по середине.



2. Стяните узел — соломины разойдутся в разные стороны — завяжите прочным узлом.



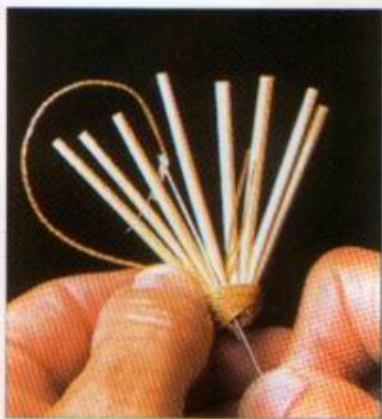
3. Сложите солому пополам. Крепко зафиксируйте место сгиба, в центр сгиба воткните маленькую булавку.



4. Держа иглу позади работы, протяните сквозь место сгиба соломенную косичку.



5. Переложите работу в другую руку и начинайте обматывать основание (над булавкой и вокруг иглы).



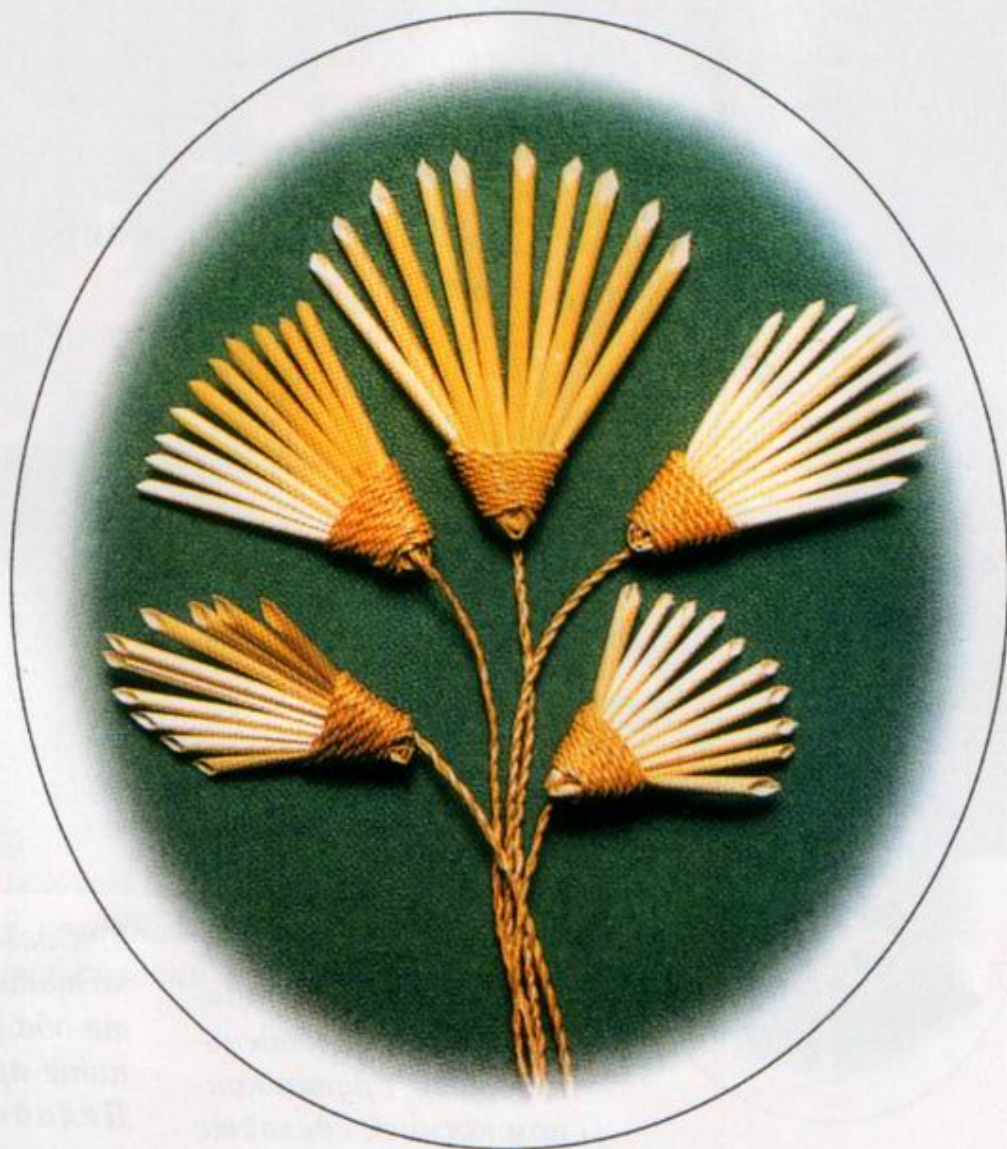
6. Сделайте шесть или семь витков, протяните конец косички сквозь игольное ушко. Протяните иглу, а с ней и косичку через все основание, затяните.



7. Отрежьте излишки соломы, придавая изделию форму венчика. Булавкой приколите венчик к рабочей поверхности, дайте высохнуть.



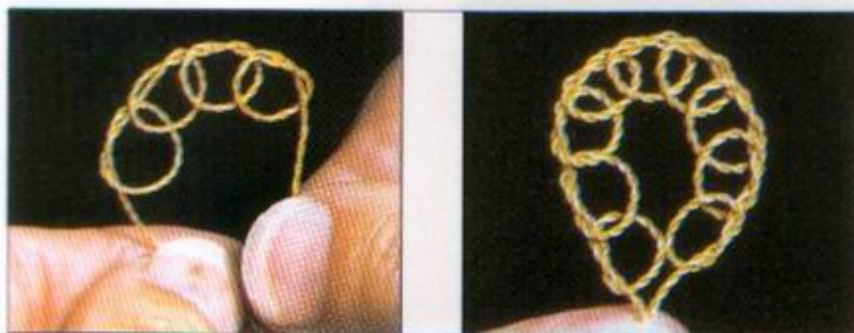
Готовый венчик.



Несколько венчиков, сделанных из пяти, а не четырех соломин. Обратите внимание, как можно изменить форму, обрезав соломины под разным углом.

(петли внутрь)

Чтобы сделать эту форму, примените узел, используемый для плетения папоротника. Изменяйте дизайн, используя вместе две или больше косичек.



1. Отступите от края 5 см и сделайте свободный узел. Продолжайте плести узлы, не затягивая их.

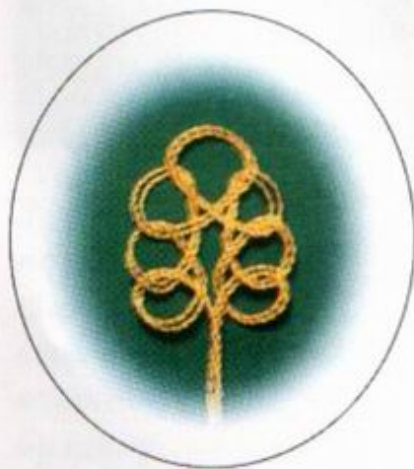
2. Когда вы сделаете достаточное количество узлов, соедините оба конца при помощи прочной нити и узла.



Чтобы сделать такую выбивалку, возьмите две или больше косичек.

Выбивалка для ковра (петли наружу)

В этой версии выбивалки петли узлов повернуты наружу.



1. Возьмите две соломенные косички одинаковой длины, вденьте в иглу, другим концом косичек сделайте свободную петлю и проденьте иглу сквозь петлю, чтобы сделать «внешний» узел.



2. Сделайте несколько таких узлов, сложите оба конца и закрепите прочной нитью. Делайте нечетное количество петель.



Для создания простых цветочных аранжировок берите колоски и поделки из соломенных косичек.



Две простых цветочных аранжировки.
Сделаны с использованием описанных выше приемов.



*В этот прелестный букет
включены все описанные в книге мотивы.*

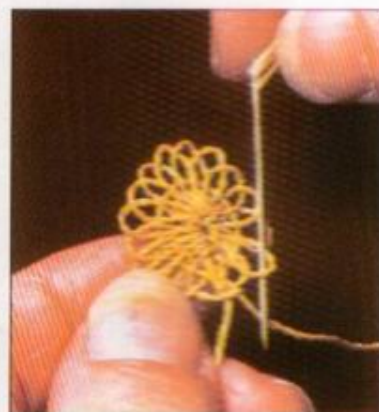
Кружева из соломки

Кружево из соломки, приведенное ниже, сделано с помощью простого и двойного брюссельского узла. Такие узлы обычно используются при изготовлении кружева при помощи иглы. Я покажу вам, шаг за шагом, как сплести маленькую соломенную подставку, декорированную колосками. Затем вы узнаете, как сделать кромку салфетки большего размера.

Подставка

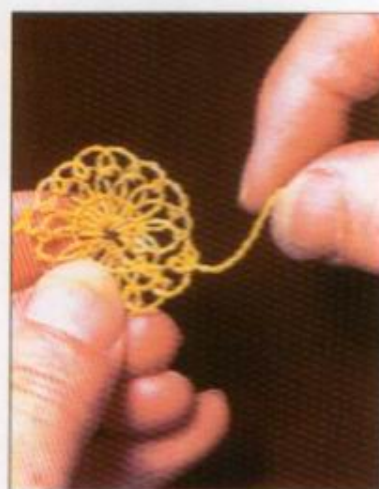
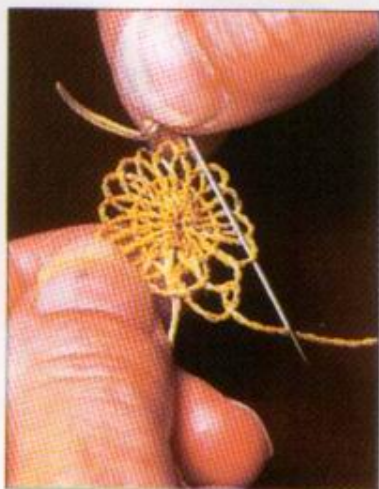
В качестве центра используется розочка с шестнадцатью лепестками на трехигловой основе.

(см. стр. 46-49).



1. Сделайте розочку с шестнадцатью лепестками на трехигловой основе. Возьмите тот конец косички, который будет на 10 см длиннее другого.

2. Вденьте длинный конец косички в иглу и сделайте одинарный брюссельский узел в центре первого лепестка розы.



3. Крепко затяните узел. Этим самым вы начнете новый ряд петель. Продолжайте работать таким же образом. Если понадобится, добавьте новую косичку. Свяжите косички с помощью плоского узла (см. стр. 46).

4. Когда завершите ряд, обрежьте короткий конец косички. Начните новый ряд петель, сделанных двойным брюссельским узлом. Петли должны быть немного больше, чем в первом ряду.

5. Крепко затягивайте узлы, располагая их точно по центру петель первого ряда. Продолжайте работать таким образом, пока не будут готовы четыре полных ряда.

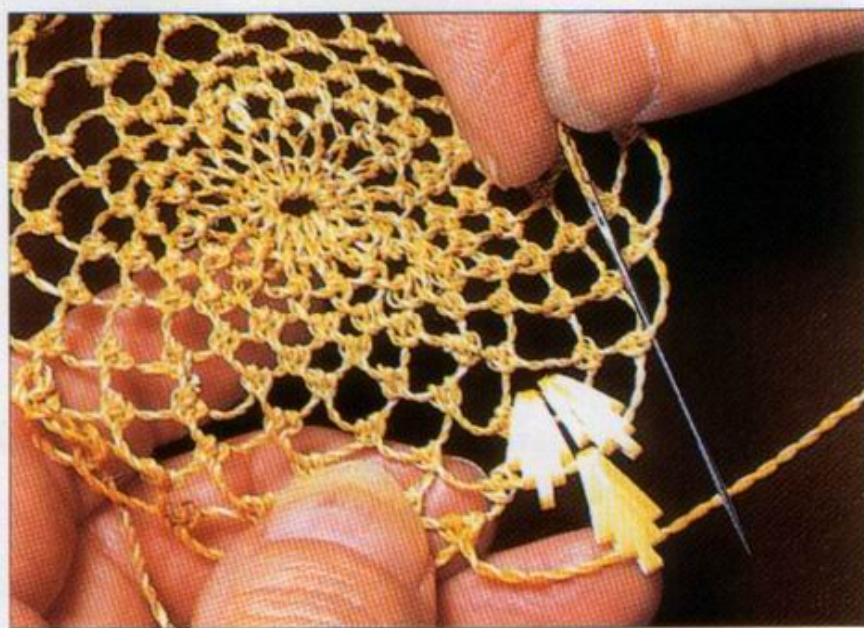
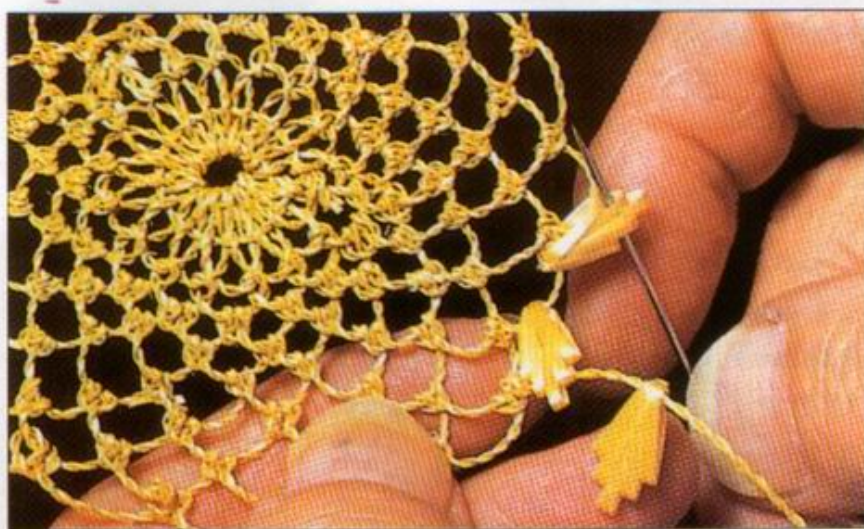
6. На пятом ряду добавьте пару колосков (см. стр. 28–29). Продолжайте, добавляя по два колоска через каждые четыре петли.



7. На шестом ряду добавьте еще один колосок.

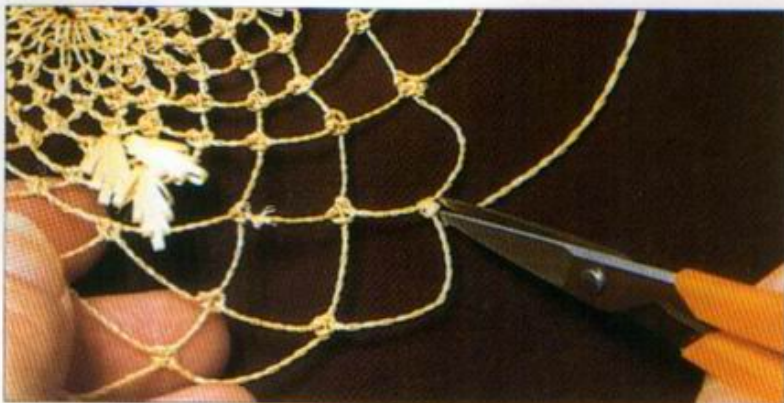
Пропустите иглу сквозь центр первого колоска, низ нового и центр третьего.

Сделайте ряд, добавляя колоски, как описано выше.



8. На седьмом ряду петлю проводите сквозь центр среднего колоска.

Заметьте, что от ряда к ряду петли увеличиваются.



9. Сделайте еще три ряда. Колоски добавлять не нужно. Закончите последний ряд как раз напротив самого первого узла. Обрежьте излишки.



10. Разложите салфетку на доске и придайте ей правильную форму. Приколите булавками, как показано на рисунке. Прогладьте подставку утюгом и оставьте до полного высыхания.

Салфетка

Салфетка — это большой вариант подставки. Чтобы сделать салфетку, приведенную на этой странице, я взяла розочку с тридцатью двумя лепестками, сделанную на трехигловой основе. Первый ряд выполнен одинарным брюссельским узлом, остальные — двойным. Вы можете украсить салфетку декоративной каймой.

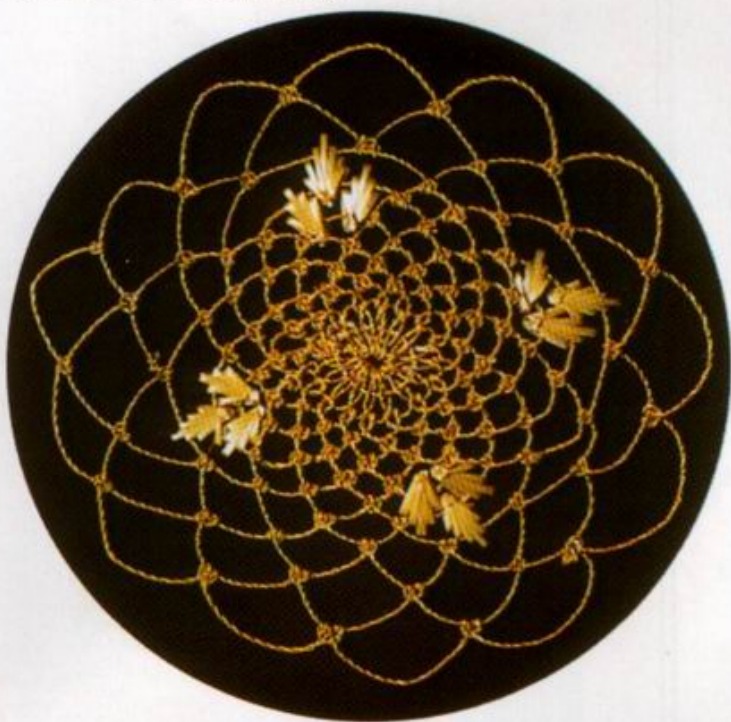


1. Декоративная кайма выполняется из крепкой соломенной косички. Через каждые шесть полуузлов делаете петлю. Так продолжайте делать всю кайму. Растяните и закрепите салфетку, действуя так же, как до этого вы работали с подставкой.

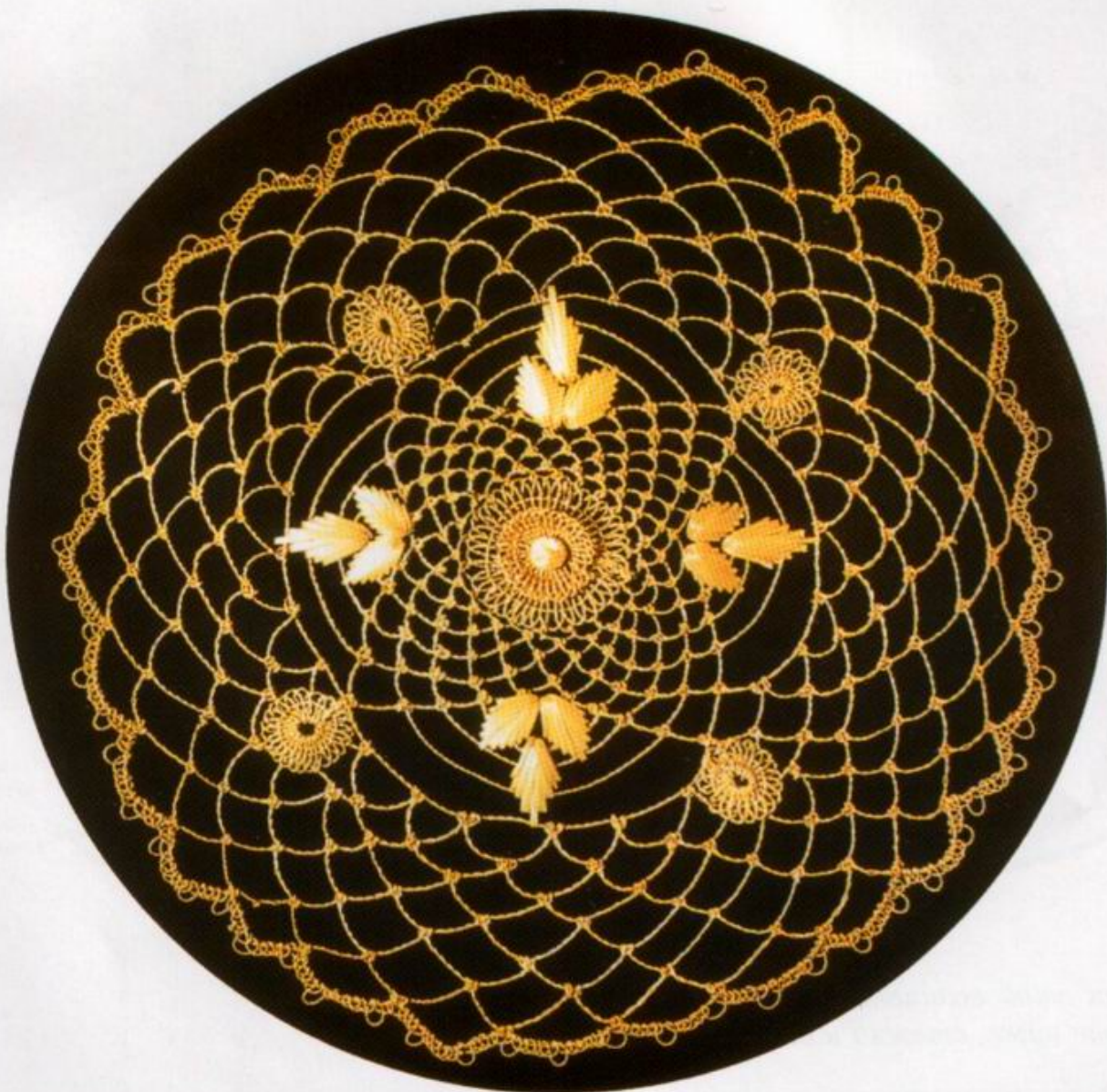


2. В центр положите еще одну розочку меньшего размера. Приматайте ее к салфетке.

Готовая подставка.



Готовая салфеточка с декоративной каемкой. Увеличивайте размеры петель от ряда к ряду, чтобы салфетка была круглой. Располагайте украшения — колоски и четыре маленьких цветка — как в случае с подставкой, вплетая их в ткань салфетки. Или вы можете просто нашить цветочные узоры потом. В центр я пришила обтянутую соломкой пуговицу.



Вышивание соломкой

Этому промыслу уже много лет. Стежки при вышивании соломкой точно такие же, как и при вышивании обычной нитью.

В этой главе я покажу вам, как вышивать соломенными полосками и косичками. Образцами послужили работы, выставленные в музее Виктории и Альберта в Лондоне. Музеи — хорошие источники вдохновения, и я провела несколько счастливых часов, изучая вышивку соломкой и традиционные техники.

Для создания этой вышивки применялись все, описанные ниже, стежки и техники.





Инструменты и материалы

Кроме соломенных полосок и косичек, вам понадобятся обычные инструменты для вышивания.

Тканевая основа

Вы можете вышивать на самых разных тканевых основах: шелке, атласе, сетке, органзе, муслине, хлопчатобумажной ткани. Все это – превосходные основы для вышивки. Однако вам следует помнить, что вы будете работать с влажной соломкой, так что заранее проверьте ткань на предмет контакта с водой. Пятна на вышивке испортят весь вид.

Иглы

Для вышивания на таких тканях, как атлас, используйте иглы для работы с голубым шелком. У такой иглы затупленный кончик, который несколько раздвигает нити полотна. Благодаря этому работать с соломенными полосками становится гораздо легче. Иглы с острыми концами могут проколоть нити полотна, что обязательно повредит соломке. Тем не менее для работы с плотными хлопчатобумажными тканями я беру большие иглы для вышивки шерстью. Места прокола получаются достаточно большими для того, чтобы соломка проходила сквозь ткань беспрепятственно.

Нити

Я рекомендую использовать только нити ириса (ирис), льняные нити и нити из хлопка с полиэстеровым покрытием. Полиэстеровые нити слишком крепкие. Если их сильно затягивать, они будут прорезать соломку.





Рамки

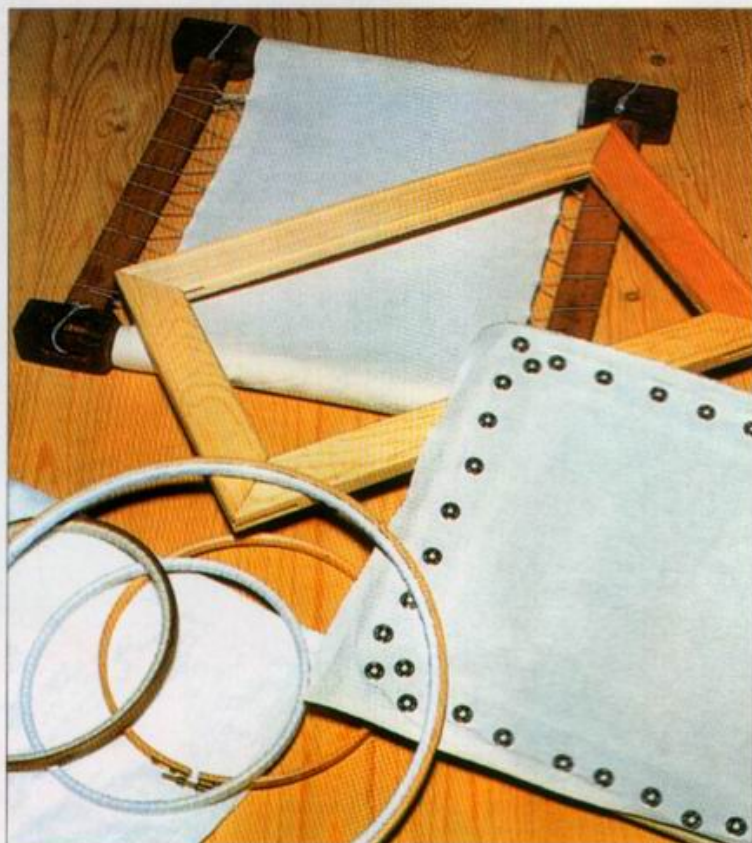
Важно правильно натянуть ткань на рамку. Можете взять обыкновенные рамки, пяльцы или распялки. Я предпочитаю старые рамки для фотографий. Или — возьмите прямоугольный кусок фанеры, вырежьте середину, и у вас готова подходящая рамка.

Если вы пользуетесь рамками собственного изготовления, обмотайте их изолентой, чтобы скрыть неровности и заусенцы.

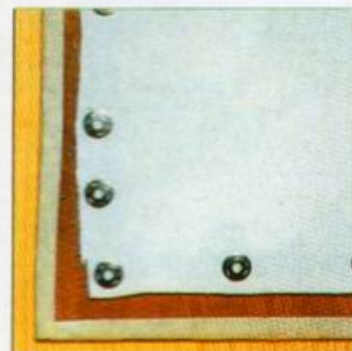
Для закрепления ткани на рамке вам понадобится прочная бечевка, полоски хлопчатобумажной ткани, чтобы подложить под пяльцы, или несколько булавок для шелка, чтобы натянуть ткань на рамки другого типа.

Другое

Пара острых ножниц необходима любой рукодельнице, также понадобится карандаш, сантиметровая лента и бумажная калька. Еще у меня под рукой всегда есть самые разные бусины, блески и ленточки, которыми можно украсить вышивку, а также большой запас булавок. Соломка, с которой вы работаете, должна быть постоянно влажной. Я для этого ставлю рядом чашку с водой и, время от времени смачивая руку, провожу по соломке влажными кончиками пальцев.



Вы можете использовать любые рамки.



Используйте прочную бечевку для закрепления ткани на раме. Она не должна провисать. Для крепления ткани на рамах другого типа используйте булавки. Сначала крепите центры противоположных краев, затем противоположные углы. В последнюю очередь — пространство между серединой и углом, располагая кнопки на расстоянии 4 см друг от друга.

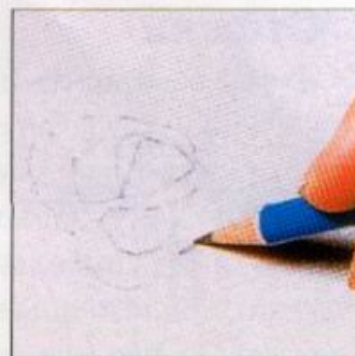
Как перенести рисунок

Я использую бумажную кальку для перенесения рисунка на ткань. Увеличьте рисунок внизу на ксероксе на 200%, затем перенесите рисунок на кальку с помощью мягкого карандаша. Переверните бумагу и обведите контур снова.

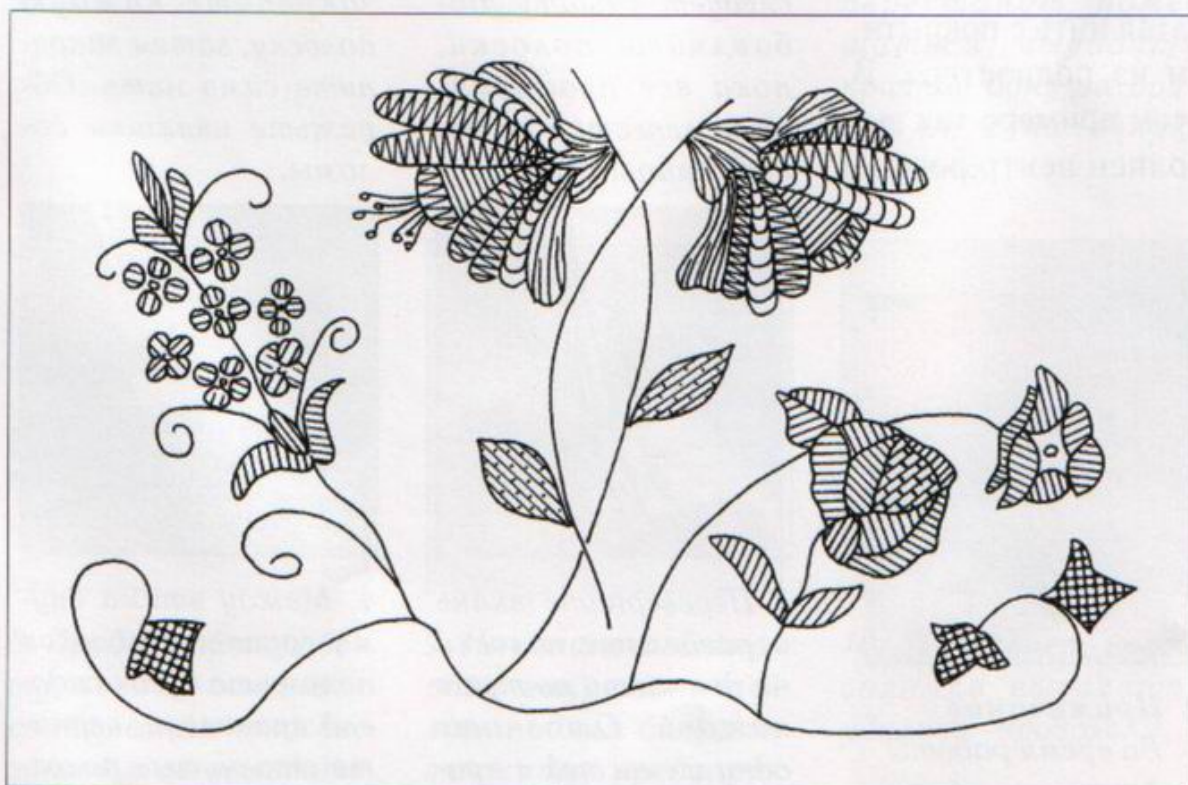
Для этой вышивки я взяла кусок атласа кремового цвета и натянула его на рамку собственного изготовления.



1. Перенесите рисунок с кальки на ткань.



2. Остро заточенным карандашом обведите рисунок, избавляясь от всех нечетких и слабо прорисованных мест.



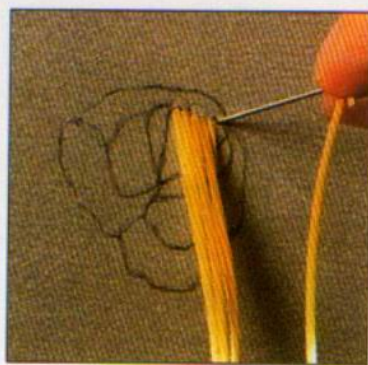
Чтобы получить выкройку в натуральную величину, увеличьте этот рисунок на ксероксе на 200%.

Стежки

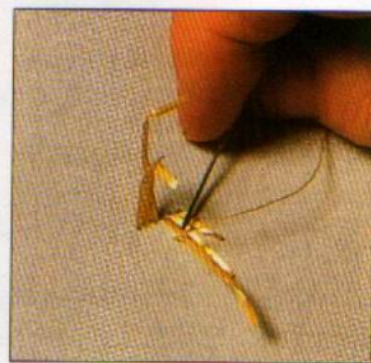
Чтобы завершить поделку, вам придется освоить следующие техники и стежки: рельефную штопку, гладь, вышивание косичками, вышивание стежками, наложенными друг на друга. Помимо этого: воздушное шитье, набивку, завернутый стежок, шитье «иглы дикобраза». Последняя техника уникальна и характерна только для вышивания соломкой. Смягчите соломенные полоски, обработав их ножницами по крайней мере десять раз (см. стр. 25).

Рельефная штопка

Работа ведется на лицевой стороне ткани. Полоски — блестящей поверхностью вверх — кладутся вдоль и поперек широкой части рисунка и фиксируются поверх обрезков проволоки из нержавеющей стали (или иголок). Для этого используется хлопчатая нить с покрытием из полиэстера. В этом примере так выполнен центр розы.



1. Вденьте влажную полоску длиной 15 см в иглу. Один конец протяните сквозь ткань в середине края лепестка, который следует вышить. Добавляйте полоски, пока все пространство лепестка не будет заполнено.

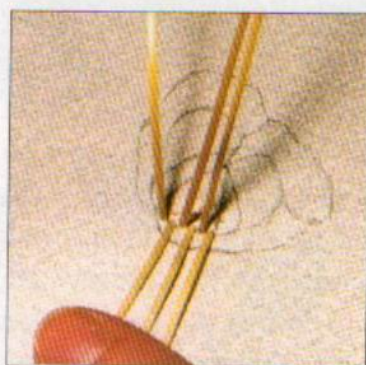


2. С изнаночной стороны закрепите концы полосок с помощью хлопковой нити с покрытием из полиэстера. Отдельно закрепите каждую полоску, затем закрепите саму нить. Обрежьте излишки соломки.

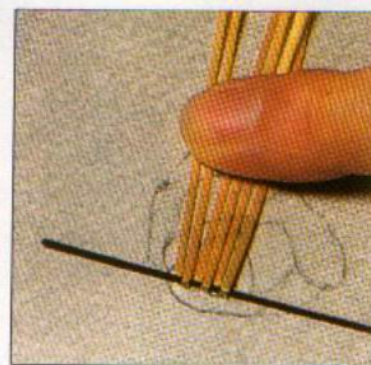


Примечание.

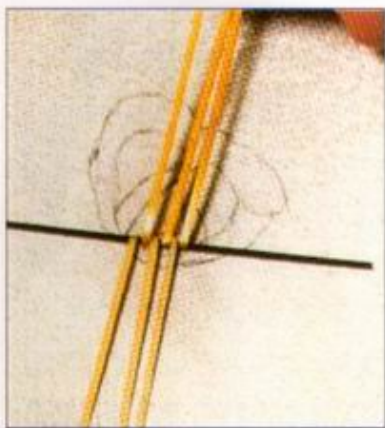
Во время работы с мачивайте пальцы и проводите по соломке, увлажняя ее.



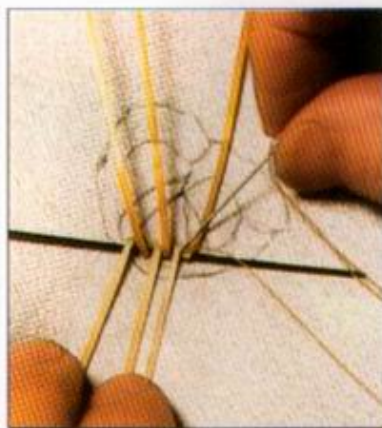
3. Переверните ткань и разделите полоски на две части по три в каждой. Отогните одну из частей в противоположную сторону (полоски будут лежать внутренней стороной наверх).



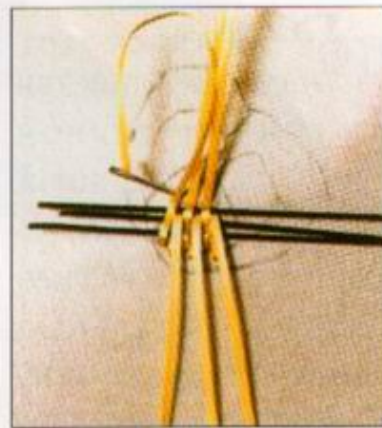
4. Между этими двумя группами полосок положите кусок садовой проволоки, верните отогнутые полоски на место, положив их поверх проволоки.



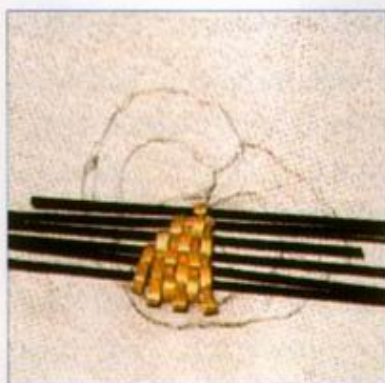
5. Теперь отогните вторую группу полосок.



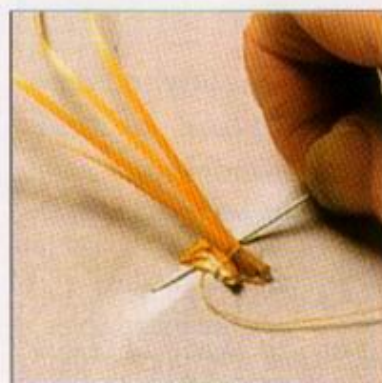
6. Выведите иглу с нитью на лицевую сторону как можно ближе к самой правой полоске первой группы. Закрепите нитью первую полоску, затем и другие полоски из группы, постепенно продвигаясь к левому краю работы.



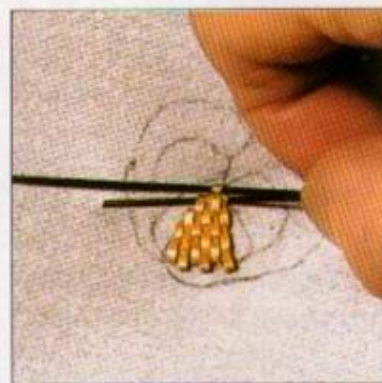
7. Положите еще один отрезок проволоки между двумя группами полосок. Отогните первую группу, а вторую положите сверху на проволоку. Повторите шаг 6, закрепите полоски. Повторяйте этот шаг, попеременно работая то с одной группой полос, то с другой. Как только полоски перестанут помещаться, выводите крайние одну за другой на изнаночную сторону.



8. Продолжайте работу, пока не останется последняя полоска, затем и ее выведите на изнаночную сторону ткани.



9. На изнаночной стороне закрепите полоски одним большим стежком, предварительно закрепив каждую и обмотав нить дважды. Обрежьте излишки.

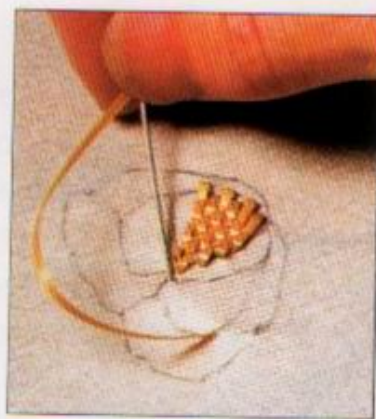


10. И наконец, когда соломка высохнет, удалите проволоку.

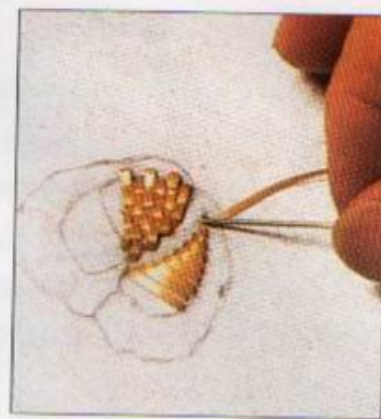


Гладь

Гладь выполняется полосками длиной 15–20 см, блестящей стороной вверх. В данной работе гладью вышиты остальные лепестки розочки. Начните с самой широкой части лепестка. Работайте сначала в одну сторону, затем возвратитесь к середине и продолжайте работать в другую сторону.



1. Вденьте влажную соломенную полоску в иглу. Один конец сололомки протяните сквозь ткань с края лепестка, в самой широкой его части. Полоска должна лежать на ткани ровно, блестящей стороной вверх.



2. Продолжайте класть стежки, двигаясь в одну сторону. Стежки должны быть максимально близко друг к другу. Когда вся форма будет заполнена, выведите соломку на изнаночную сторону.



3. На изнаночной стороне ткани пропустите короткий конец под стежками. Рабочую полоску также проведите под стежками по направлению к широкой части лепестка, затем вышейте оставшуюся часть лепестка. Закончив, пропустите конец соломки под стежками с изнаночной стороны ткани. Обрежьте полоску.



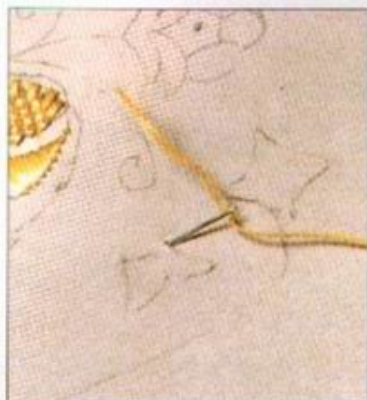
4. Повторите шаги с 1 по 3 в работе с другими лепестками и листочками. Меняйте направление стежка от лепестка к лепестку. Так они будут смотреться как отдельные лепестки, и цветок будет выглядеть реалистично. Стебли закреплены при помощи нити. (см. рядом).

Примечание.

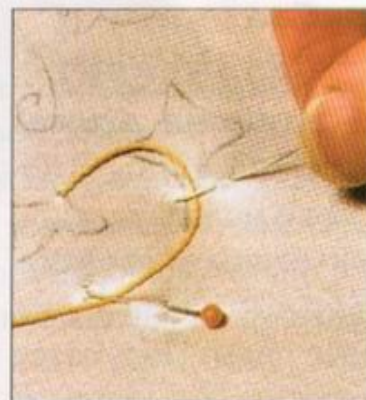
Вышивая гладью, берите короткие полоски. Каждый раз, делая стежок, дважды проводите полоску сквозь ткань. Слишком большой нагрузки соломенная полоска не выдержит и начнет разламываться. Однако, время от времени связывая полоски, вы сможете вышить довольно много.

Вышивание косичками

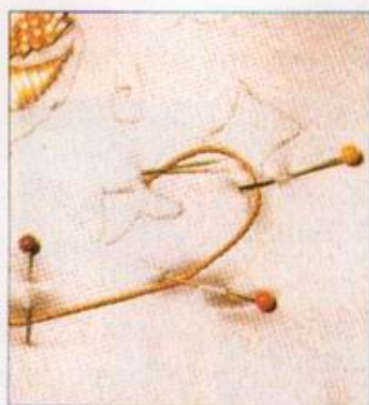
Эту технику я использую для вышивки цветочных стеблей и усиков. Соломенные косички более толстые с одного края, сужающиеся к другому краю. Этим они напоминают стебли, так что имеет смысл располагать их на ткани соответственно. Всегда берите косичку на 5 см длиннее, чем необходимо по рисунку. Оба конца выведите на изнаночную сторону ткани и, когда закрепите стебель по контуру, пришейте, обрежьте и обработайте концы. Используйте нить для шитья того же оттенка, что и соломенная косичка. Помните, что солома должна быть увлажнена перед работой.



1. Проверьте, подходит ли косичка по длине, приложив ее к рисунку. Оба конца выведите на изнаночную сторону ткани.



2. Положите косичку на ткань, следуя всем изгибам и поворотам линии рисунка, приколите косичку к ткани.



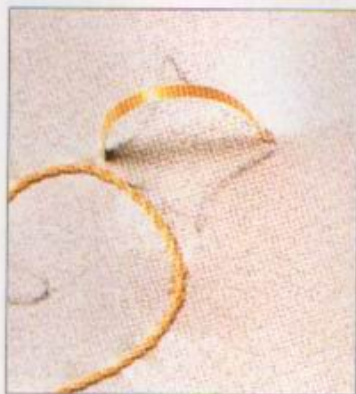
3. При помощи нити в тон наживите стебель у двух противоположных концов.



4. Следуя естественным изгибам косички, пришейте стебель к ткани, нить должна лежать между соломинками. На этой увеличенной фотографии видна нить. Продолжайте пришивать стебелек, делая стежки через каждые 5 мм.

**Стежки,
наложенные
друг на друга**

Соломенные полоски можно уложить на ткань в горизонтальные и вертикальные ряды. Получатся стежки, наложенные друг на друга. В этом примере подобным стилем сделаны несколько лепестков. Всегда начинайте с самой длинной полоски и работайте сначала в одном направлении, затем в другом. Расстояние между полосками должно быть равно ширине одной полосы.



1. Используйте иглу для гобелена, чтобы протянуть полоску сквозь ткань в основании листа.

Протяните ее сверху через весь лист и проведите снизу под тканью. Натяните туго, оставьте пространство, равное ширине полоски, сделайте второй стежок параллельно первому и так далее.



2. Затем сделайте несколько стежков, расположенных перпендикулярно предыдущей группе.



3. На изнаночной стороне проведите конец полоски под стежками и обрежьте лишнее.



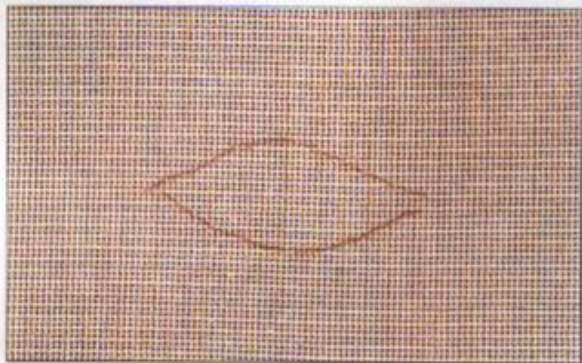
4. Возьмите нить для вышивания контрастного оттенка для того, чтобы закрепить стежки на ткани. Сделайте несколько стежков в одном направлении, по диагонали к каждому пересечению полосок.



5. Теперь сделайте еще несколько стежков так, чтобы стежки из контрастной нити легли крест-накрест. Завершите работу.

Воздушное шитье

Эта традиционная для шитья золотом техника хорошо сочетается с глубоким золотистым цветом соломы. Для закрепления соломин используйте нити в тон. Полоски должны ложиться максимально ровно, поэтому я предпочитаю работать с сеткой или шелковым газом. На этих тканях можно считать дырочки. Затем я вырезаю работу точно по форме и нашиваю ее на основу. Эта техника использовалась при выполнении двух центральных листьев узора.



1. Перенесите рисунок на шелковый газ, располагая его вдоль осевой нити.



2. Положите соломенную полоску на ткань параллельно осевой. Пришейте полоску к газу швейной нитью. Проследите, чтобы соломка выходила за пределы нарисованной формы. Ориентируйтесь по дырочкам на ткани. Стежки должны ложиться ровно, под прямым углом к соломке. Обрежьте концы полоски прямо за нарисованной границей формы.

3. Рядом с первой полоской положите вторую, пришейте ее также. Теперь делайте стежки посередине отрезков, образованных стежками на предыдущей полоске. Продолжайте работать таким образом, пока весь рисунок не будет заполнен. Вырежьте листок, закрепите его на основной ткани, обметывая край.



Набивной способ

Набивной способ оптически придает вышивке объем. Таким способом хорошо выполнять маленькие работы в один слой. Для выполнения больших работ используйте мягкую подложку. Каждый слой пришивайте к ткани отдельно, начиная с самого маленького. Этим способом можно придать объем сердцевине цветка.



1. Вырежьте небольшой кусочек подложки, несколько меньше по размеру, чем то пространство, которое следует вышить. Присекайте подложку.



2. Гладью (см. стр. 76) покройте подложку, начните с самой широкой части.

Шитье «иглы дикобраза»

Эти стежки уникальны для работы с соломкой, они широко использовались в работах с соломкой 18 века. Цвета играют очень важную роль в выполнении этой техники, лучше всего работать с контрастными цветами.



1. Возьмите две иглы с хлопковыми нитками в тон соломенным полоскам (розовый и под цвет соломки). Сделайте узелки и выведите иглы с изнаночной стороны на лицевую у кончика листа. Розовая нить — слева.



2. Нанижите узкие концы двух соломенных полосок контрастных цветов на третью иглу (внутренние стороны друг к другу). Полоски могут быть неодинаковой длины, выровняйте их. Протяните полоски на изнаночную сторону ткани, красная полоска должна быть справа. Оставьте короткие концы с изнаночной стороны, они будут закрыты впоследствии.



3. Отогните две полоски на левую сторону листа, как показано на рисунке (красная полоска наверху). Чтобы закрепить полоски, используйте розовую нить. Выведите розовую нить на лицевую сторону на край лепестка, оставив промежуток, равный ширине одной полоски.



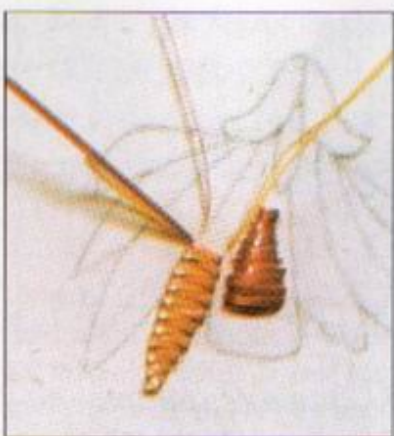
4. Теперь отогните полоски на правую сторону обычного цвета соломинкой вверх. Чтобы закрепить полоски, используйте нить под цвет соломки. И снова выведите нить на лицевую сторону на край лепестка, оставив промежуток, равный ширине одной полоски.



5. Повторите шаги 3 и 4, не выходя за края рисунка. Вышивайте до тех пор, пока более короткая полоска не будет наверху, обрежьте ее так, чтобы она доставала до края лепестка.



6. Возьмите другую полоску, такой же ширины и цвета, как и предыдущая. Положите ее на короткий конец, поверх закрепленной длинной полосы и зафиксируйте нитью.



7. Обрежьте конец новой полоски так, чтобы от составлял $1/3$ ширины лепестка. Зафиксируйте полоску. Проверьте, чтобы короткий конец не был виден. Продолжайте работу.



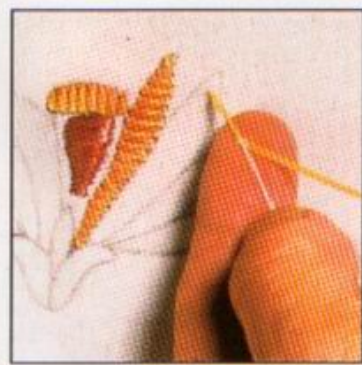
8. Закончите работу, когда дойдете до конца лепестка. Оба конца пропустите на изнаночную сторону ткани. Обрежьте концы так, чтобы они стали одинаковой длины, пришейте их к ткани с помощью нити, сделанной из хлопка.

Завернутый стежок

Вам нужно будет обматывать влажную соломку вокруг нити. Толщину витка можете варьировать, меняя нити. Обмотанной соломкой нити можно придать нужную форму и затем пришить ее к основе. Все этапы изготовления завернутого стежка, показанные на рисунке, используются в нашем примере. Другие завернутые стежки сделаны, как показано на рисунке внизу.



1. В одну иглу вденьте влажную соломенную полоску, а в другую — нить из хлопка. Обе иглы выводят нить и полоску на лицевую сторону ткани (в одном и том же месте). Закрепите полоску соломки.



2. На лицевой стороне ткани подтяните нить и намотайте на нее соломку (примерно 15 мм).



3. Сделайте маленькую петельку, как показано на рисунке. Верните нить и соломку на изнаночную сторону, воткнув иглы как можно ближе к первому отверстию.



4. Зафиксируйте петельку булавкой и снова выведите на лицевую сторону нить и соломку, немного ниже первой петли.



5. Повторяйте шаги 2 и 3, пока весь рисунок не будет заполнен, кладя петельки чуть внахлест и варьируя размер по необходимости. Передвигайте булавку, фиксируя самую нижнюю петлю. Уберите булавку только тогда, когда соломка окончательно высохнет.



Вышивка на сетке

Соломка настолько легка, что ею можно работать даже на таких тонких тканях, как сетка. Если вы будете аккуратно заканчивать вышивку, тогда работа окажется двусторонней. Вы можете вышивать косичками, полосками, а также вам удастся с легкостью использовать самые разные приемы для создания прелестных рисунков и форм.

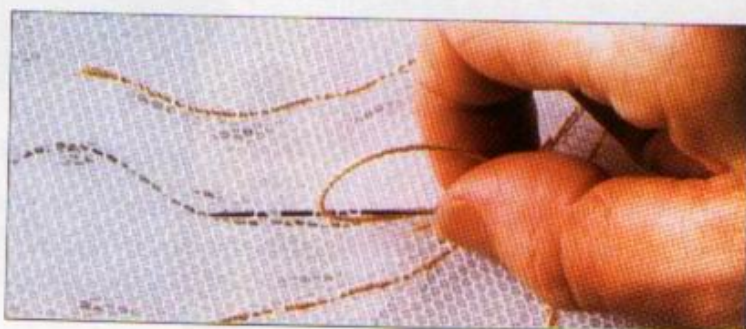


Примечание
(к стр. 82).

Чтобы сделать зеленые цветоножки, воспользуйтесь той же техникой, но не делайте петель.

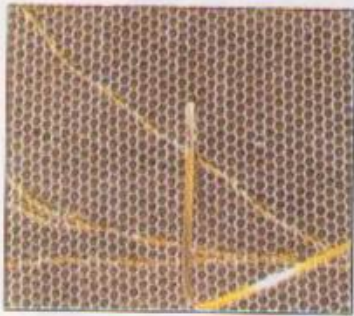
Вышивание косичками

Положите сетку на рисунок и, пропуская косички сквозь отверстия в сетке, повторите очертания рисунка.



Плетеные колоски

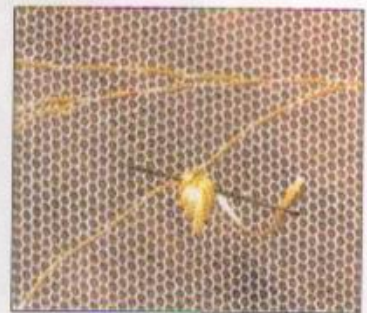
Отверстия на сетке позволят вам сплести колоски (см. стр. 28–29) прямо на поверхности ткани. Если вы сделаете какой-нибудь из вариантов основного колоска, он будет у вас двусторонним.



1. Начните колосок, протянув влажную соломенную полоску сквозь дырочки в сетке. Чтобы сделать вариант «листочек», расположите основу колоска как можно ближе к «стеблю».



2. Вышейте колосок, отсчитывая дырочки на ткани вместо зубцов гребня. Колосок должен быть симметричным.



3. Когда колосок будет завершен, переверните работу на изнаночную сторону, протяните хвостик сквозь колосок. Аккуратно обрежьте лишнее.

Как добавить другие формы



Вы можете вышить и другие формы. Практически все, что касается плетения из косичек, применимо к вышивке. Для того чтобы работа была двусторонней, выберите две формы одинакового размера и пришейте их «спина к спине» хлопковой нитью.



Двусторонняя вышивка на сетке. Все вышитые рисунки сделаны сквозь сетку. Орнамент взят со старинной скатерти, вышитой примерно в 1835 году (см. стр. 7).



В чем привлекательность соломки.

Я начала работать над этой вышивкой во время семинара по шитью золотом. К концу дня были готовы три вертикальных полосы. Когда я пришла домой, я подумала, глядя на пришитые нити, что моя любимая соломка такого же золотого цвета. Я не устояла перед искушением закончить картину при помощи соломенных косичек и полос. Картина состоит из следующих частей:

Стежки в технике «иголки дикобраза» сделаны зигзагом из бледно-зеленой и натурального цвета соломки. Пришитые вертикальные полосы (последняя из моих золотых косичек) пересекаются под углом с окрашенными соломенными полосками. Скрученные соломенные косички, пришитые нитками цвета соломы, образуют широкую полосу золотистого цвета, проходящую сквозь центр картины. Большую часть картины занимают красные и натурального цвета соломины, пришитые нитками к полотну. Маргаритки на двухигловой основе с очень длинными стеблями свисают с картины. Одна маргаритка пришита к полотну.

Деталь картины. Слева - направо: Техника «иголки дикобраза», полоса из золотого шитья, золотые косички, переплетенные разноцветной соложкой, изогнутая полоса, сделанная из соломенных косичек, пришитые нитками соломины.

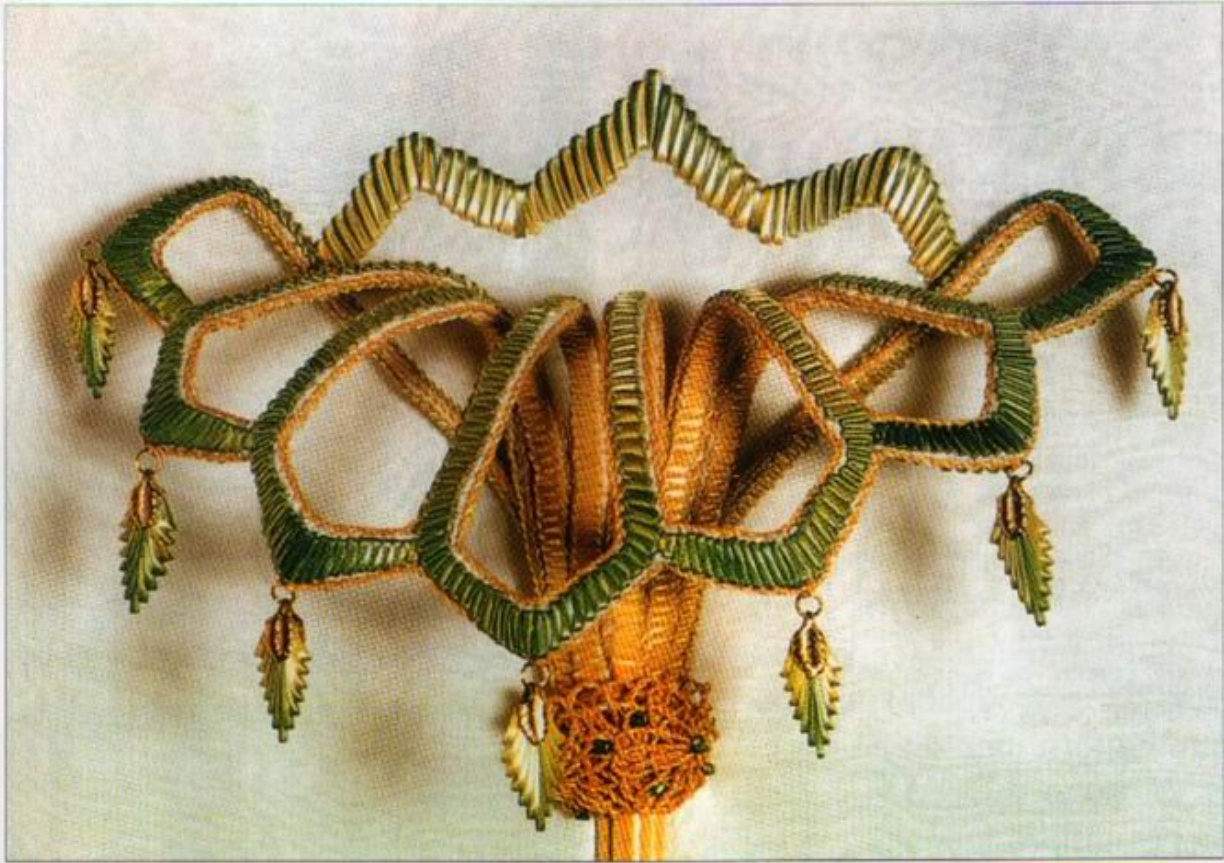




Водопад.

Эта работа навеяна накидкой Ее Королевского Высочества принцессы Маргарет. Деталь одежды венценосной особы выполнил Кристиан Диор по случаю 21-го дня рождения принцессы в 1951 году. Узелки и петли, сделанные из волокон пальмы раффия, притягивают взгляд и являются фокусными точками на куске натурального шелка, изображающего водопад.

«Вода» украшена кружочками и маленькими цветочками, сделанными из соломенного шпона, а также листиками из ракушек, горным хрусталем и серебряными блестками в виде кружочков и звездочек. Деревянная А-образная рама с натянутой на нее окрашенной хлопчатобумажной тканью образует основу. Куски дерева бальзы представляют собой камни скалы, с которой водопад обрушивается вниз, а кусок плавника играет роль падающей ветки. Шелковая ткань присборена наверху и свободно ниспадает до самого основания. Чтобы имитировать «пену» внизу водопада, пришейте некоторые украшения к хлопчатобумажной основе.



Прочность соломы.

Дизайн основан на впечатлениях, полученных от светильников, характерных для готической архитектуры. Образец выполнен в технике «иглы дикобраза» на двух кусках хлопчатобумажной ткани. Один кусок вышит полосками натурального цвета. Другой — соломой оттенков зеленого.

Из хлопчатобумажной ткани вырезаются две основы. Оставляется небольшой кантик. Формы сшиваются, а затем обрабатываются по краю соломенной косичкой. «Тень» также сделана в технике «иглы дикобраза», но вышита прямо на обратной стороне шелка. Опора состоит из трех толстых склеенных вместе соломин, каждая из которых обмотана полосками. Постамент — из дерева бальсы, оклеенного соломкой (обратите внимание на то, что соломенный шпон выглядит как каменная плита). Украшение опоры сделано из нескольких розочек на трехигловой основе, декорированных стеклярусом. Подвески — простые колоски, сделанные из соломки двух оттенков зеленого цвета.



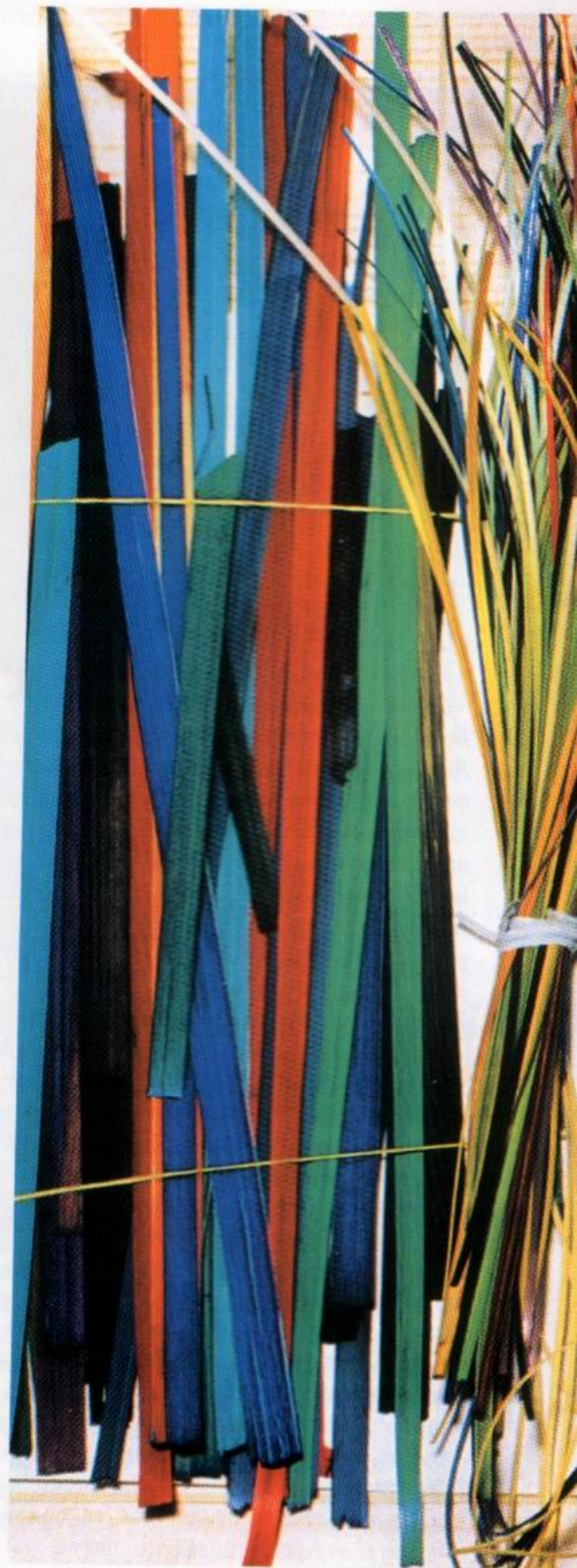
Аппликация

Аппликация — искусство создавать картины и другие геометрические формы из самых разных плотных материалов, в основном из шпона. Шпон — это очень тонкие пластины, вырезанные из древесных стволов. Цвет и текстура каждого куска зависят от породы и части дерева, откуда данный шпон был вырезан. Картины можно создать, вырезая из шпона кусочки нужной формы и наклеивая их на дощечку.

Аппликация из соломки в том виде, в каком она нам известна, использует шпон, сделанный из распущенной и расправленной соломы. Технология обработки и наклеивания соломенного шпона ничем не отличается от технологии обработки и наклеивания деревянного шпона.

Первые упоминания об аппликациях из соломки относятся к временам древней Египетской цивилизации. Более поздние работы относятся к Римскому периоду. Аппликация из соломки была широко распространена в Великобритании двести лет назад во времена войны с Наполеоном. Многие военнопленные были прекрасными мастерами по работе с солодкой и во время своего заточения создавали красивые вещи, которые затем продавали местному населению. Солома была доступна пленникам, и они использовали ее и свое умение для создания прелестных аппликаций. В наши дни многие из этих работ сохранились, до сих пор радуют глаз и являются предметом коллекционирования.

*Инструменты и материалы
для изготовления аппликаций из соломки.
(См. также стр. 90).*



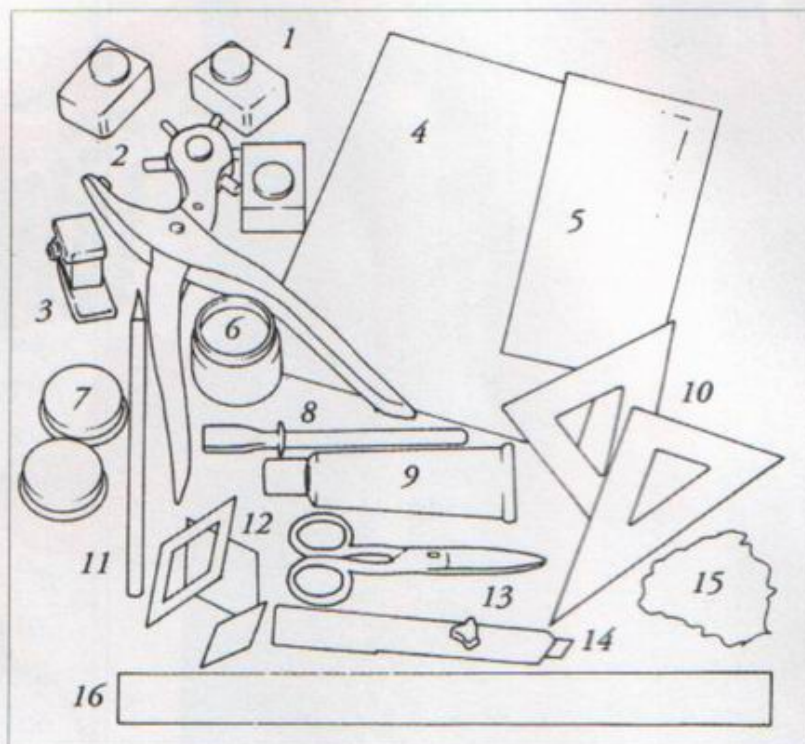


Инструменты и материалы

Необходимыми инструментами для выполнения аппликаций из соломки являются: нож, линейка, утюг, клей, калька, карандаш и некоторое количество бумаги или тонкого картона для основы. Однако когда вы начнете делать более сложные вещи, вы столкнетесь с необходимостью приобретения других инструментов и материалов.

Я указала в рисунке несколько резачков, пуансонов (штемпелей) и трафаретов, которые вы можете использовать для создания собственных рисунков и орнаментов. На самом деле инструментов гораздо больше.

Подробности окрашивания соломы см. на стр. 21.



1. Пуансоны разных форм и размеров.
2. Пробойник для отверстий на коже.
3. Дырокол для бумаги.
4. Миллиметровая бумага.
5. Калька.
6. Клей ПВА.
7. Многофункциональные красители.
8. Шпатель для клея.
9. Канцелярский клей.
10. Линейки — треугольники.
11. Карандаш.
12. Металлические лекала.
13. Ножницы.
14. Нож.
15. Металлическая сетка.
16. Стальная линейка.
17. Утюг (не нарисован).



Аппликация может дополнять вышивку. Шпон крепится на холсте вместо бумаги. Роза (слева) сделана по тем же лекалам, что и вышитая роза (стр. 68-82). Каждый лепесток вырезается по образцу и затем пришивается вместе с косичками.

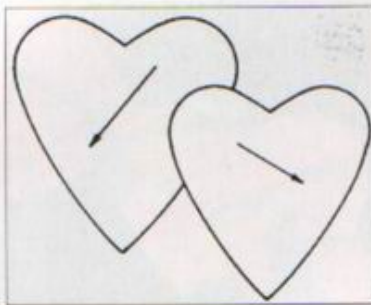
Шпон из соломы

Шпон представляет собой очень тонкие пластины разного цвета, вырезанные из древесных стволов. Также вы можете сделать шпон из соломы как натурального цвета, так и окрашенной.

На примере, приведенном рядом, я покажу вам, как сделать шпон и как использовать его для изготовления простой аппликации на открытку.

Шпон приклеивается на основу из бумаги или тонкого картона, из него по лекалу вырезается желаемая фигура. Вам понадобятся разные лекала, для каждого сердечка свое.

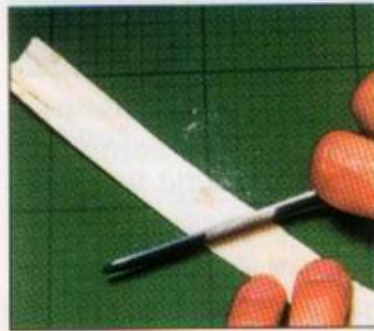
3. Нанесите клей ПВА на внутреннюю поверхность соломенных полосок.



Лекала для картинки с сердечками. Вы можете сделать их любого размера. Стрелки показывают направление «волокон» шпона.



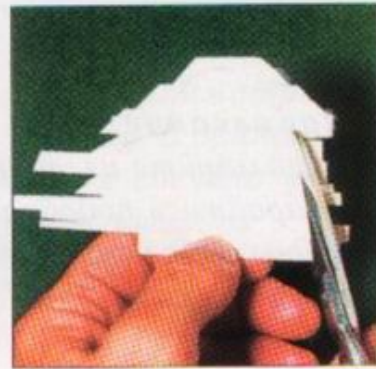
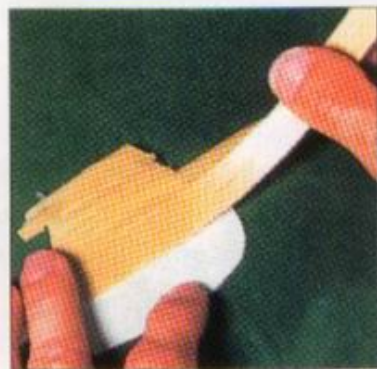
1. Разрежьте влажную соломинку вдоль, расправьте ее и прогладьте утюгом.

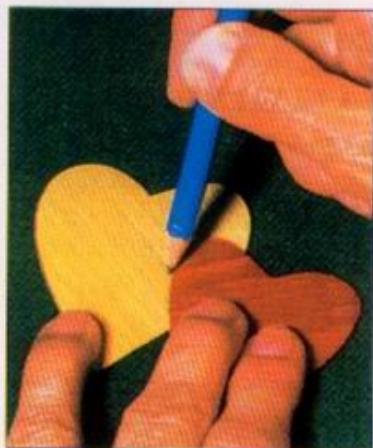


2. Крупным плоским напильником обработайте внутреннюю сторону влажной распрямленной соломины.

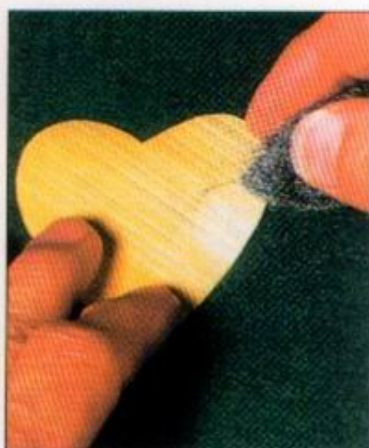
4. Посмотрите на расположение волокон и затем наклейте соломенные полоски на обратную сторону бумажного лекала. Полоски размещайте насколько возможно ближе друг к другу. Когда все лекало будет заклеено, положите шпон под пресс, пока солома не высохнет.

5. Переверните сухой шпон и вырежьте сердечко. Чтобы сделать второе сердечко, возьмите окрашенную соломку и повторите шаги с 1 по 5.

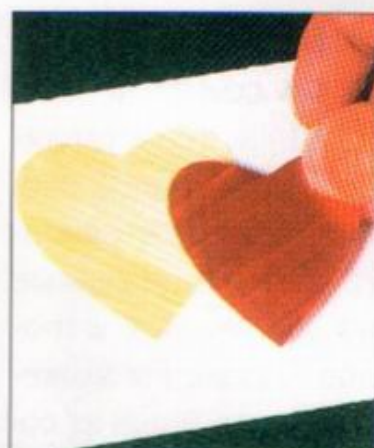




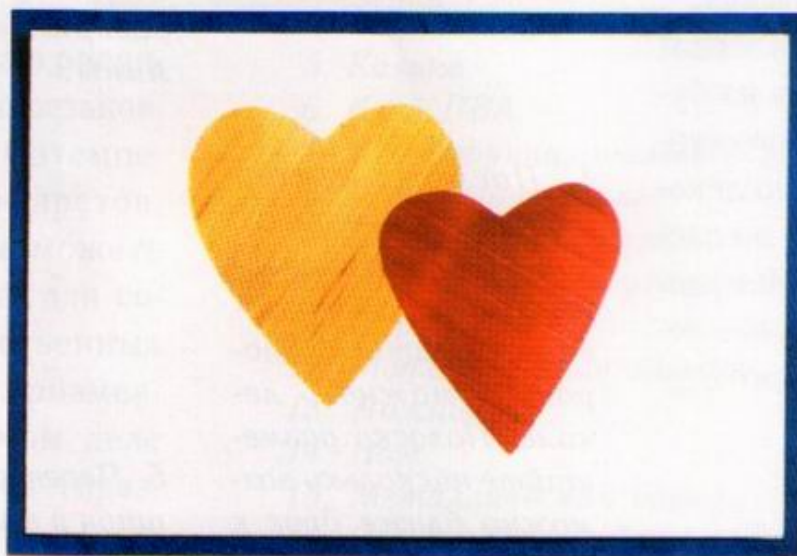
6. Маленькое сердечко положите на большое и мягким карандашом обведите место наложения.



7. Металлической сеткой или мелким наждаком зачистите место наложения для того, чтобы клей лучше схватился.



8. Аккуратно намажьте клеем оба сердца и приклейте их на открытку.



Готовая открытка с сердечками.

Примечание.

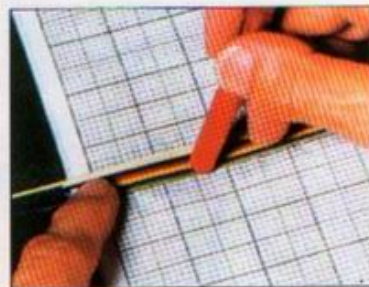
Используйте цветную бумагу или картон для вашей карточки. Постарайтесь подобрать цвет под цвет соломы, так, чтобы не были видны небольшие щели, которые обычно бывают между наклеенными полосками.

Мозаика из соломки

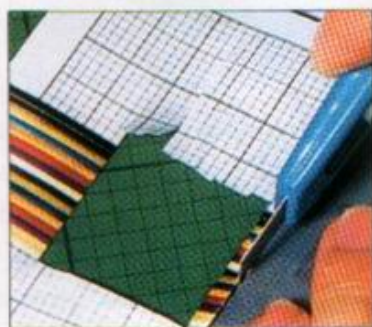
Чтобы сделать шпон, возьмите несколько разноцветных соломенных полос, наклейте их близко друг к другу на миллиметровую бумагу. Шпон режется поперек волокон и под углом. Получаются разноцветные полоски. Их можно намазать клеем и сделать интересную аппликацию геометрической формы.



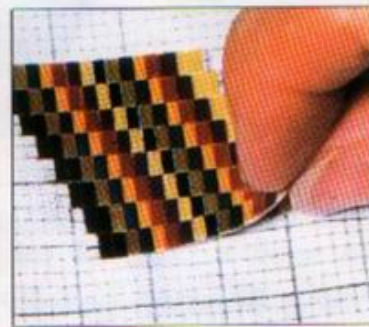
1. Нанесите ПВА на миллиметровку, а не на полоски.



2. Полоски кладите рядом, слегка прижимая лопаткой или шпателем. Подержите шпон под прессом, пока солома не высохнет.



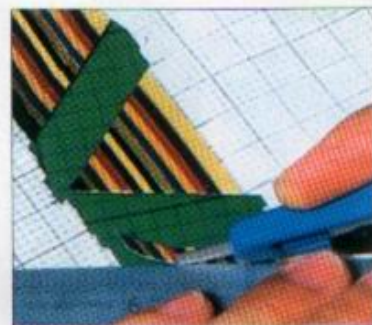
3. С помощью ножа и линейки нарежьте шпон на полоски, проводя линии под прямым углом к волокнам. Ориентируйтесь по миллиметровке.



4. Наклейте полоски на миллиметровую бумагу. Расположите полоски так, чтобы узор был в шахматном порядке.



Примечание. Используйте пуансоны для декоративной бумаги и обычные дыроколы, чтобы сделать из шпона фигуры разной формы. Из них вы можете сделать большую картину (см. стр. 94). Вы можете сделать блески, наклеив шпон на обе стороны бумаги.



5. Другой вариант. Вы можете нарезать полоски под углом в 60 градусов. Начните с центра шпона и режьте полоски по двум противоположным диагоналям.



6. Наклейте полоски на миллиметровую бумагу. В данном случае я сделала узор в виде шеврона.



Образцом для этой картины послужил рисунок с изображением цветов.

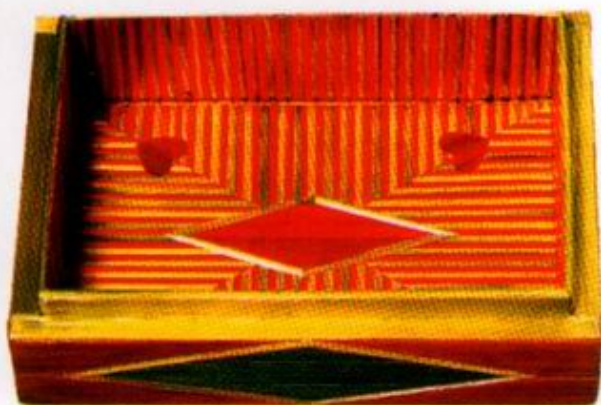
Я скопировала цветочные лепестки, затем изготовила шпон подходящей расцветки. Маленькие кружки сделаны большим дыроколом. Шпон «кирпичная мозаика» я сделала, перемежая полосы красного и натурального цветов.

Этот гордый павлин очень прост в исполнении. Он состоит из двух кусков шпона, сделанного из наклеенных на муслин соломенных полос. Из одного куска шпона хвост, а из другого — голова и тело павлина. Они наклеены на кусок фетра и обработаны по краю соломенными косичками, пришитыми прочной нитью. Используйте большую булавку, чтобы прокалывать шпон (с лицевой на изнаночную сторону) перед тем, как воткнуть иглу. Украшением служат маленькие бусины, блестки и другие детали, вырезанные из металла или пластика с перламутровым покрытием. Корона сделана из стекляруса, нанизанного на тонкие соломенные косички, вокруг которых обмотана прочная проволока.

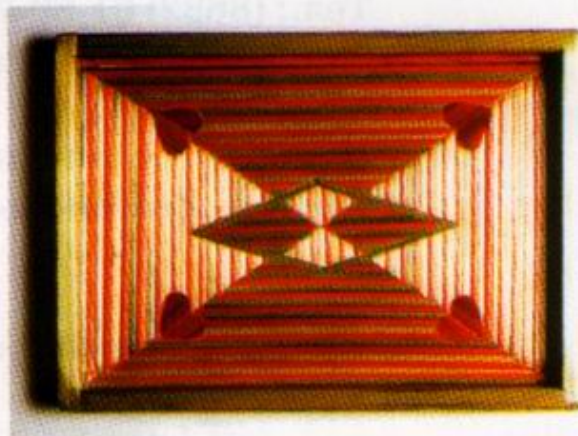




Эта коробочка для игральных карт изначально была простой деревянной коробкой. Теперь каждая сторона оклеена соломенным шпоном, превратившим неказистую коробочку в произведение искусства. Рисунок может показаться вам чересчур сложным, но на самом деле он представляет собой простой наборный геометрический рисунок. Середина выполнена из треугольных кусков шпона, сделанного из соломы натурального цвета (см. стр. 91). Склеенные, они образуют прямоугольник, окруженный каемкой из одной соломенной полоски. Остальная часть — вариация на тему рисунка на странице 93.



Внутренняя отделка коробки выполнена из шпона в полоску. Сердечки сделаны с помощью пуансонов для бумаги.



Популярное издание

Барбара Фитч

**Дизайн и декор из соломки:
плетение, вышивка, аппликация**

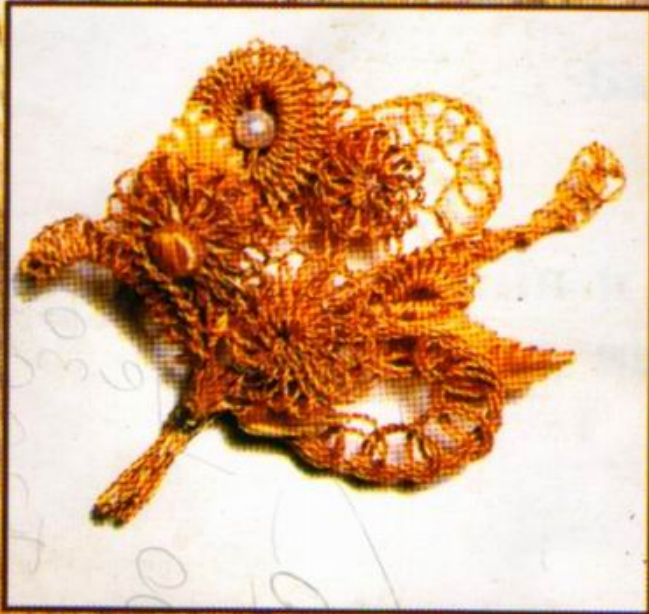
Ответственный редактор	<i>Оксана Морозова</i>
Технический редактор	<i>Галина Логвинова</i>
Корректор	<i>Николай Передистый</i>
Верстка	<i>Валерий Хорев</i>
Макет обложки	<i>Александр Вартанов</i>

Сдано в набор 20.11.03. Подписано в печать 25.01.04.
Формат 84x108/16. Бумага мелованная.
Тираж 3000 экз. Заказ № 511.

Издательство «Феникс»
344082, г. Ростов-на-Дону, пер. Халтуринский, 80.
Тел.: (8632) 61-89-76, тел./факс 61-89-50.
E-mail: morozova@phoenixrostov.ru

Отпечатано с готовых диапозитивов в ЗАО «Книга»
344019, г. Ростов-на-Дону, ул. Советская, 57

Качество печати соответствует предоставленным диапозитивам



ISBN 5-222-06169-8



9 785222 061695