

**МІНІСТЕРСТВО КУЛЬТУРИ ТА
ІНФОРМАЦІЙНОЇ ПОЛІТИКИ УКРАЇНИ
НАЦІОНАЛЬНА АКАДЕМІЯ КЕРІВНИХ КАДРІВ КУЛЬТУРИ І
МИСТЕЦТВ
ІНСТИТУТ ДИЗАЙНУ ТА РЕКЛАМИ**

Кафедра дизайну середовища

КВАЛІФІКАЦІЙНА РОБОТА

на здобуття освітнього ступеня бакалавр

на тему : «Ландшафтне впорядкування села Свобода Згурівського району
Київської області»

Виконала студентка IV курсу
Групи БДЗ-12-63
Спеціальності: 022 «Дизайн»
Гетьман Світлана Ігорівна
Керівник: к. б. н. Крупкіна Л. І.

Допустити до захисту
Протокол засідання кафедри
від «18» травня 2020р. № 8
Завідувач кафедри к. т. н.
Заварзін О.О. _____

Київ-2020

НАЦІОНАЛЬНА АКАДЕМІЯ КЕРІВНИХ КАДРІВ КУЛЬТУРИ І МИСТЕЦТВ
Інститут дизайну та реклами
Кафедра дизайну середовища
Освітній рівень бакалавр
Спеціальність 022 «Дизайн»

Освітня програма дизайн ландшафту

ЗАТВЕРДЖУЮ
Завідувач кафедри
_____ О.О.Заварзін
«20»травня2019р.

ЗАВДАННЯ НА КВАЛІФІКАЦІЙНУ РОБОТУ СТУДЕНТУ

Гетьман Світлані Ігорівні

1.Тема роботи: «Ландшафтне упорядкування села Свобода Згурівського району Київської області»

Керівник роботи: Крупкіна Людмила Іванівна, кандидат біологічних наук

2. Строк подання студентом роботи: 25 травня 2020 року

3. Мета та завдання кваліфікаційної роботи: розробити проект упорядкування села Свобода Згурівського району Київської області.

Відповідно до поставленої мети визначено наступні завдання: дослідити історію виникнення та розвитку села, його соціальні та етнологічні особливості, склад і вікову структуру населення; визначити зони ландшафтного впорядкування адміністративного центру села; розробити опорні плани кожної із зон; розробити генеральні плани благоустрою та озеленення кожної із зон; визначити елементи благоустрою: мощення доріг, стежок і майданчиків, дібрати малі архітектурні форми та освітлення; дібрати асортимент рослин та запроектувати насадження дерев та чагарників, розробити ескізи квіткових композицій.

4.Перелік графічного матеріалу: ситуаційний план; генеральний план; дендроплан; концепція розвитку території; схема функціонального зонування; схема інформації та навігації; фрагменти генерального плану.

5. Консультанти розділів роботи (проекту)

Розділ	Прізвище, ініціали та посада консультанта	Дата, підпис	
		Завдання видав	Завдання прийняв

7. Дата видачі завдання: 27 травня 2019 року

КАЛЕНДАРНИЙ ПЛАН

№ з/п	Назва етапів кваліфікаційної роботи	Строк виконання етапів роботи (проекту)	Примітка
1	Аналіз світового досвіду проектування сільських місцевостей	15 жовтня 2019	
2	Складання програми творчого дослідження	7 жовтня 2019	
3	Дослідження історії села	6 лютого 2020	
4	Написання першого розділу	11 лютого 2020	
5	Написання другого розділу	20 лютого 2020	
6	Написання третього розділу	4 березня 2020	
7	Розробка опорних планів	12 березня 2020	
8	Розробка генеральних планів	20 березня 2020	
9	Визначення елементів благоустрою	27 березня 2020	
10	Функціональне зонування території	2 квітня 2020	
11	Особливості формування зелених насаджень	10 квітня 2020	
12	Підбір асортименту рослин	14 квітня 2020	
13	Загальні висновки	30 квітня 2020	

14	Оформлення пояснювальної записки	29 квітня 2020	
15	Демонстраційний матеріал	15 квітня 2020	

Студент _____ **Гетьман С.І.**

Керівник проекту _____ **Крупкіна Л.І.**

АНОТАЦІЯ

Проект ландшафтного упорядкування села Свобода Згурівського району Київської області

Кваліфікаційна робота виконана для здобуття наукового ступеня бакалавр на кафедрі дизайну середовища, інституту дизайну та реклами національної академії керівних кадрів культури і мистецтв.

Кваліфікаційна робота містить ідеї створення і впорядкування, гармонійного середовища з використанням зелених насаджень та елементів благоустрою. Мета - розвинути у людей сприйняття прекрасного на прикладі середовища, яке їх оточує та уважного і бережливого ставлення до всього живого та предметів людської праці.

У першому розділі досліджено світовий досвід з ландшафтного упорядкування сільських місцевостей. В результаті дослідження можна стверджувати, що основою розвитку будь-якого населеного пункту є його зв'язок з природною системою. Зелені насадження виступають в ландшафтному упорядкуванні як структурні елементи, що беруть активну участь в організації його території, виконуючи роль центру чи обрамляючи населений пункт і його житлові райони. Також розвинена інфраструктура значно полегшує життя людей в селі.

У другий розділі розглянуті характеристики об'єкту дослідження. Зокрема була вивчена історія виникнення села та його розвиток. Ми ознайомилися з особливостями народної культури та проаналізували вікову структуру населення. Власне на основі цих досліджень були визначені зони ландшафтного упорядкування для покращення умов життя селян, які включають: озеленення та запровадження насадження дерев, кущів та квітів; зміна мощення доріг і тротуарів; добір малих архітектурних форм і побудова дитячих та спортивних майданчиків.

ЗМІСТ

ВСТУП	7
РОЗДІЛ I. ДОСЛІДЖЕННЯ СВІТОВОГО ДОСВІДУ З ЛАНДШАФТНОГО УПОРЯДКУВАННЯ СІЛЬСЬКИХ МІСЦЕВОСТЕЙ.....	10
1.1. Зелені насадження як невід’ємний елемент населеного пункту.....	24
1.2. Елементи благоустрою для сільських місцевостей.....	28
1.3. Критерії благоустрою території села.....	31
РОЗДІЛ II. ХАРАКТЕРИСТИКА ОБ’ЄКТУ ДОСЛІДЖЕННЯ.....	45
2.1. Сучасний стан благоустрою та озеленення села Свобода.....	46
РОЗДІЛ III. ПРОЕКТНІ РІШЕННЯ ЩОДО ЛАНДШАФТНОГО УПОРЯДКУВАННЯ СЕЛА СВОБОДА.....	52
3.1. Природні умови: клімат, опади, ґрунти.....	52
3.2. Опис генерального плану центральної частини села.....	53
3.3. Добір рослин та дендроплан.....	55
ВИСНОВКИ.....	58
СПИСОК ВИКОРИСТАНИХ ДЖЕРЕЛ.....	59
ДОДАТКИ.....	61
КРЕСЛЕННЯ ДО ПРОЕКТУ	

ВСТУП

Село – це те місце, де ми можемо відпочити від довгих робочих буднів і насиченої міської метушні. Там ми можемо насолодитися природою і провести час у веселій компанії друзів чи в сімейному колі. Для того, щоб перебування за межами міста стало максимально комфортним і естетично приємним потрібно звернути увагу на ландшафтне упорядкування сучасного села.

Нажаль прогрес ХХІ століття обходить стороною українські села і все що ми можемо спостерігати – це понівечені і розбиті дороги, відсутність розвиненої інфраструктури і комфортних умов для життя і відпочинку.

Сьогодні мало де і мало хто може реалізувати себе вселі. Через це сільські території спустошуються, молодь мігрує до центрів економічної активності, якими переважно є міста. За даними демографів, щороку з карти України зникає до 17 сіл.

Українське село споконвіку славиться особливим колоритом та красою. В селі культура українського народу, звичаї та обряди збереглися і цінуються по особливому. Є такі місцини в селі, які здатні надихнути на нові звершення та наповнити людину найяскравішими емоціями. Саме таким місцем ми прагнемо зробити село Свобода згурівського району в 100 кілометрах від Києва.

Тому з'явилася ідея перетворити маленьке село на згурівщині в місце де людям буде комфортно жити і творити, куди захочеться втекти від міської метушні. Це затишний сквер біля будинку культури, майданчики для малят і доступний спорт для дорослих, це зручні прогулянкові зони і нові магазини, це нові зелені насадження і яскраві квіткові палітри. Це райська місцина під назвою «Село нового покоління».

Актуальність теми дипломного проекту полягає у можливості створення впорядкованого, гармонійного середовища, за рахунок зелених насаджень та елементів благоустрою, у допомозі розвинути у людей сприйняття прекрасного

на прикладі середовища, яке їх оточує та уважного та бережливого ставлення до всього живого та предметів людської праці.

Об'єктом дослідження є центральна територія села Свобода Згурівського району Київської області площею 25га із 98, що займає село.

Предмет дослідження: особливості формування елементів озеленення та благоустрою з метою їх удосконалення у відповідності до сучасних тенденцій та можливостей.

Мета роботи: розробити проект покращення стану існуючого озеленення та благоустрою функціональних зон села Свобода Згурівського району Київської області.

Відповідно до поставленої мети визначено наступні завдання: дослідити історію виникнення та розвитку села, його соціальні та етнологічні особливості, склад і вікову структуру населення; визначити зони ландшафтного впорядкування адміністративного центру села; розробити опорні плани кожної із зон; розробити генеральні плани благоустрою та озеленення кожної із зон; визначити елементи благоустрою: мощення доріг, стежок і майданчиків, дібрати малі архітектурні форми та освітлення; дібрати асортимент рослин та запроектувати насадження дерев та чагарників, розробити ескізи квіткових композицій.

Методи дослідження. У процесі вивчення стану досліджуваної роботи використовувалися такі методи: причинно-наслідковий аналіз; історичний метод, за яким вивчаються різні системи ландшафтного упорядкування сільських місцевостей; метод прямого структурного аналізу, що полягає у системному підході до вивчення поставленої проблеми і об'єкта з упорядкуванням усіх функціональних зон; метод візуального проектування об'єктів дизайну середовища; натурне обстеження та фотозйомка об'єктів; особливий аналіз та підбір необхідних рослин, враховуючи мету дослідження.

Практичне значення отриманих результатів полягає в залученні інвесторів для покращення благоустрою та розширення інфраструктури села,

адже використання результатів, розроблених в роботі, дадуть можливість адаптувати існуючу територію до сучасних потреб і використати їх для створення дизайну ландшафтного середовища.

Обсяг і загальна структура роботи зумовлена метою і завданням дослідження. Кваліфікаційна робота складається з вступу, трьох розділів, загальних висновків, списку використаних джерел, графічних матеріалів.

РОЗДІЛ І

ДОСЛІДЖЕННЯ СВІТОВОГО ДОСВІДУ З ЛАНДШАФТНОГО УПОРЯДКУВАННЯ СІЛЬСЬКИХ МІСЦЕВОСТЕЙ

В останні роки все більше приділяється уваги стану сфери благоустрою населених пунктів. Це пов'язано з тим, що благоустрій населених пунктів безпосередньо пов'язаний із життєдіяльністю населення.

Досліджуючи питання благоустрою населених пунктів, а зокрема сільських місцевостей, нами було проведено аналіз вітчизняних та зарубіжних прикладів. В ході роботи ми ознайомилися з найяскравішими прикладами, такими як Буки, Ковалівка та село Бузова.

Букі — село в Україні, центр сільської ради Сквирського району Київської області. Населення становить 622 особи. Розташоване за 14 км від районного центру м. Сквиря. Найближча залізнична станція — Сквиря, за 14 км. День села — 28 травня.

Історія парку не така вже й давня. Його заснували у 1996 році у селі Буки Сквирського району. Усе почалося, коли місцевий підприємець Іван Суслов викупив 2,7 гектара землі, яка на той час була звалищем. Йому вдалося перетворити смітник в прекрасний ландшафтний парк, яким насолоджуються тисячі туристів, які заїжджають сюди помилуватися чудовою місцевістю і краєвидами [Рис.1].



Рисунок 1. Вид парку

Ландшафтний парк умовно поділяється на дві частини. Вхід впершу частину парку безкоштовний, там знаходиться величезний фонтан. У цій частині зіймається дзвіниця Данила і церква Святого Євгенія [Рис.1.1].

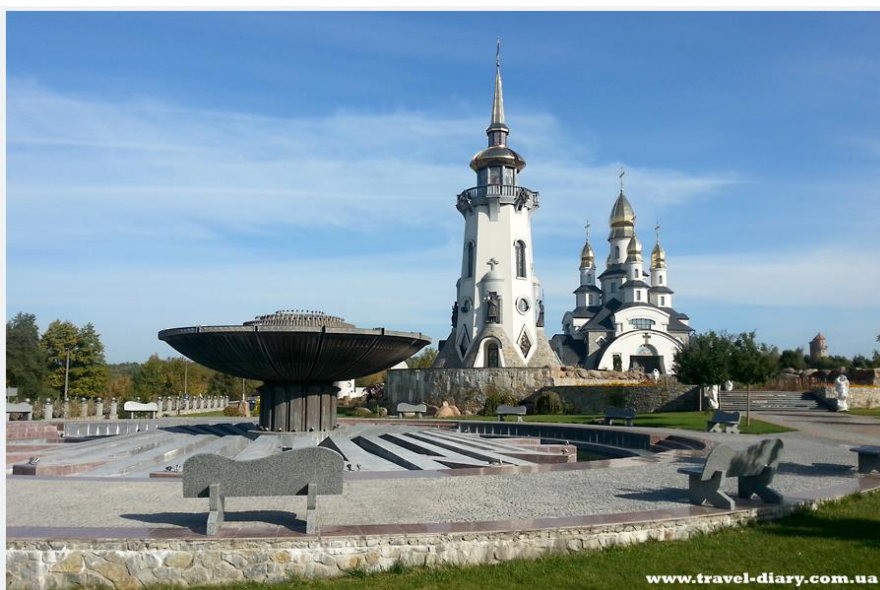


Рисунок 1.1. Вид на церкву святого Євгенія

Навколо храму відкриваються розкішні краєвиди на другу частину ландшафтного парку в селі Буки. Тут прилаштувалися маєток Суслівих, невеликий зоопарк і чарівна Алея казок [Рис.1.3].



Рисунок 1.3. Алея казок

Міст, який веде в маєток господарів, зроблений дуже незвичайно та цікаво. По боках розташовані вузькі стежки, з яких можна споглядати на алею Казок з одного боку і на невеликий, але витончений водоспад з іншої [Рис.1.4].



Рисунок 1.4. Вид на маєток Сусливих

Через міст можна потрапити до Святого каменю, де люди можуть загадувати свої заповітні бажання [Рис.1.5]. Цей камінь був привезений з Ізраїлю, з того місця, де Ісус перетворив воду на вино. Дуже часто до цього камню приїжджають молодята, щоб зробити фото і обов'язково потриматися за диво-камінь. За переказами він благословляє на щасливе сімейне життя.



Рисунок 1.5. Святий Камінь

З року в рік для комфортного перебування туристів інфраструктура парку вдосконалюється. Так, на території було побудовано ресторанчик, де можна пообідати, і насолодитися красою тутешніх місць, також є літні кафе та різного виду столи [13].

Ознайомлюючись з вітчизняним досвідом, нашу увагу привернула Ковалівка — село в Україні. Село розташувалося у Васильківському районі Київської області. Заснували Ковалівку в 1501 році. Населення — порядком 1,6 тис. мешканців. На півдні межує із селом Устимівка, на північному заході — з селом Паляничинці. Село спускається до ставу, створеного на річці Кам'янка.

Неподалік Києва, на березі річки Кам'янки, (Васильківський р-н.), розрослося невеличке поселення – Ковалівка [Рис.1.6]. Беручи до уваги назву села стає зрозуміло, що на початку його заснування не обійшлося без кузні. А правильніше буде зазначити (як стверджують історичні джерела) без Мини Назаренка – молодого коваля, який одним із першим збудував тут собі житло. На цьому розвиток Ковалівки і перелік його досягнень і завершився б, якби одного дня, в помірному та спокійному житті села не з'явилася агрофірма “Світанок”, на чолі якої стало подружжя (Анатолія та Тетяни) Засух.



Рисунок 1.6. Сучасний вигляд села Ковалівка

Ковалівка сьогодні – це несказанно гарне місце з ідеально влаштованим дорожнім покриттям, чистою квітучою територією та широко розвиненою інфраструктурою. Вже віжджаючи у село неозброєним оком помітна рука господаря: свіжо-побілені стовбури дерев, акуратні узбіччя, чисті вулички, навколо скошена трава. Не обійшлося в селі без гарної площі з чималими фонтанами, бесідками та власним ландшафтним парком [Рис.1.7].



Рисунок 1.7. Ландшафтний парк

Величезною гордістю для жителів села Ковалівки є церква Різдва Пресвятої Богородиці, головна брама якої веде до “мережаного” містка, та поєднує центральну площу села з іншою її частиною [Рис.1.8].

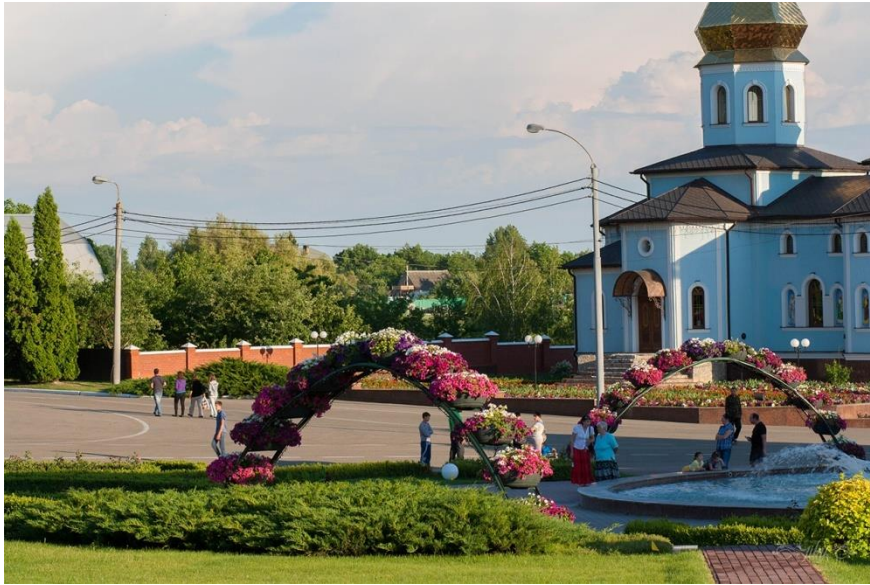


Рисунок 1.8. Церква Різдва Пресвятої Богородиці

Прогулюючись містком можна спостерігати за прекрасними білими лебедями, які купаючись у сонячному промінні звертають на себе увагу перехожих. Люди зупинитися, щоб насолодитися цією невимовною красою [Рис 1.9].



Рисунок 1.9. Вид на озеро

З іншого боку озера знаходиться не менш цікава пам'ятка – великий та красивий квітковий годинник (схожий годинникви ми можемо спостерігати в

Києві на Майдані Незалежності) [Рис 1.10]. Ця паркова частина засаджена хвойними лісом і має прямий вихід до відкритої водойми.

Не лише озером з лебедями і парком може похвалитися Коваліка, також варто відмітити про потужну інфраструктуру. На території села розташовані: гімназія, будинок культури (він же клуб), ресторан, дитяче кафе, суши-бар, перукарня та лікарня. Охоронні служби завжди слідкують за порядком, для автомобілів побудована паркова, асучасні системи поливу удобрюють та поливають газони. Недаремне Ковалівку називають українською Швейцарією [12].



Рисунок 1.10. Квітковий годинник

Також яскравим прикладом розвитку сільських місцевостей стало Бúзова — село в Україні, яке розташувалося в Київській області, в Києво-Святошинському районі. Населення становить 1548 осіб. Сільській раді належать населені пункти Буча, Любимівка, Хмільна і Гурівщина.

У селі Бузова знаходиться центральна садиба радгоспу «Бузівський», за яким закріплено 3847 га сільськогосподарських угідь, у т. ч. 2152 га орної землі.

В селі функціонують середня школа, бібліотека та клуб, а ще є також лікарня і пологовий будинок. 8 листопада 2014 року релігійною громадою села Бузова було проведено урочисте відкриття пам'ятного хреста Героям Небесної

Сотні, для освячення хреста був запрошений митрополит Переяслав-Хмельницький і Білоцерківський Епіфаній.

Варто відзначити, що в селі Бузова знаходиться етно-комплекс «Українське село»(праворуч від Житомирської траси в бік села Миколаївка). Цей етно-комплекс представлений як музей під відкритим небом, який назбирав у собі декілька історико-етнографічних областей: Середня Наддніпрянщина, Полісся, Слобожанщина, Південь, Карпати, Поділля. Кожна область характеризується своїми особливостями житла, інтер'єру, побуту [Рис 1.11]. Також є аеродром.

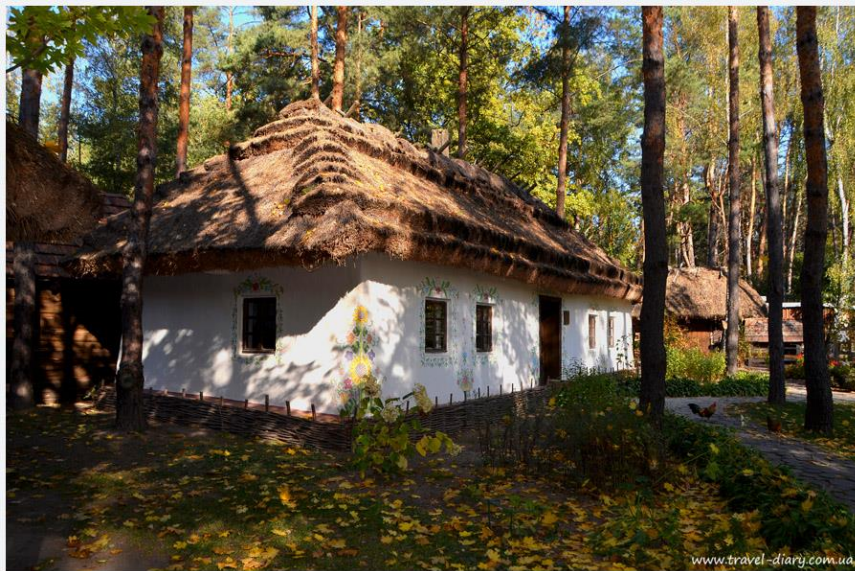


Рисунок 1.11. Старовинне житло

Територія Українського села поділена стежками з покажчиками, які зкерують туристів дозоопарку, храму, альтанки на воді, трапезної. Також є мангальні місця, готель, сауна [Рис 1.12].



Рисунок 1.12. Розташування будинків

Комплекс побудований в дуже мальовничому місці на його території багато дерев і квітів [16].

Із закордонних представників варто відзначити міста Словенії, Францію та Данію, які роблять чималий вклад в розвиток сільських місцевостей для покращення життя і благополуччя їх мешканців.

Успішна країна, що дбає за сільські території – Словенія. Там панує щира і дружелюбна атмосфера. Отримавши свою незалежність майже одночасно з Україною, словени готові поділитися своїми надбаннями за роки незалежності. Одною з перших країн Словенія миттєво вступила в ЄС і проявляє успіхи в ньому. Будучи присутньою в європейському співтоваристві країна відкрила для себе нові можливості – це і фінансова допомога, і навчання, і отримання досвіду. Сьогодні Словенія – це країна, яка безпосередньо створена для тихого, спокійного і комфортного життя.

Словенія маленька країна, яка має біля 20 тис. кв. км, кількість населення складає 2,08 млн. жителів. Країна поділяється на 212 муніципалітетів і лише 11 з них мають міський статус. Крім цього, існує умовний поділ на 12 статистичних регіонів. Не дарма Словенія вважається сільською країною, оскільки на сільську частину припадає 80% територій. Біля 1 300 000 осіб є жителями сільської місцевості, і лише 700 000 складає міське населення. Країна має всього два великих міста: столиця Любляна, населення якої налічує біля 300 тисяч (за

Європейськими мірками – це справжнє місто) та Молібор, кількість населення якого складає біля 100 тисяч осіб.

Незвичайним і специфічним для Словенії є те, що люди проживаючи у сільській місцевості, їздять працювати у місто. Понад 80-90 тисяч людей їздять на роботу в Люблянну і по закінченню роботи з великим задоволенням повертаються до села. Людям до вподоби життя в сільській місцевості, оскільки якість є на високому рівні. Причиною є відсутність великої різниці між містом і селом. Відмінність внутрішнього валового продукту міської та сільської території мінімальна. А ще словенці дуже люблять проводити час на природі, люблять подорожувати велосипедом, та ходити пішки.

Хоча Словенія є новою в ЄС і відносно молодого країною та, проте їй є чим пишатися [Рис 1.13].



Рисунок 1.13. Сучасний вигляд сільської місцевості у Словенії

Програма розвитку сільської території була прийнята на національному рівні, для її реалізації виділено 1 млрд. 100 тисяч Євро. Ця програма включає в себе заходи в сфері освіти, заходи щодо інвестицій, охорони навколишнього та природного середовища і т.д. Було виділено 2 основних напрямки роботи: робота з лідерами та робота з молодими фермерами.

З прийняттям програми у Словенії було впроваджено підхід залучення громад до розвитку. Основною перевагою можна виділити постійний контакт з

людьми, а тому місцеве населення може гарно впливати на розвиток своєї території.

З 1991 по 1996 була запроваджена Програма комплексного розвитку сільського населення. Програма передбачала проекти, які були зосереджені та направлені на окремі муніципалітети. Тому протягом 5 років в окремих муніципалітетах реалізовувалися окремі проекти і таки було релізовано близько 300 проектів. На той час муніципалітети отримали нові знання, які допомагали готувати і виконувати ці проекти. В процесі їх виконання словени таки прийшли до висновку, що вони потребують об'єднання і вже в 1996 році було прийнято рішення, яке передбачало участь в проекті як мінімум трьох муніципалітетів. Діяльність охопила трохи більшу територію і це дало зовсім інший результат.

Ці проекти мали два напрямки: розвинути інфраструктуру і відновити центри громад. 20% проектів були направлені на відновлення доріг у 76 муніципалітетах.

У 2003-2007 роках, після вступу в ЄС, нарешті було втілено в життя Програму розвитку сільської місцевості, програма мала назву «Лідер».

Програма розвитку сільської місцевості прогнозувала кілька напрямків розвитку, а саме:

- запровадження природно-захисних функцій;
- збільшення конкурентоспроможності територій;
- підвищення якості життя сільської місцевості та розвиток туризму.

Для того, щоб реалізувати Програму розвитку сільської місцевості створилося 33 діючі робочі групи. Такими групами покрита вся територія Словенії. Від 5 до 8 муніципалітетів – це одна місцева діюча група. Засновниками є три сектори: господарський, публічний та приватний. Укладена трьохстороння угода, в якій прописані їх завдання та цілі, сектори діють на підставі цієї угоди. Для того, щоб забезпечити комплексний розвиток, кожна діюча група мала розробити Стратегію місцевого розвитку. Спонсорами цих

груп виступали лише фондирозвитку сільського господарства Європейського союзу. За цей період було витрачено 32 млн. євро.

У 2014-2020 рр. було запроваджено підхід, який базується на ініціативі місцевої громади.

Місцева стратегія включала в себе співпрацю на місцевому рівні та охоплювати 4 сфери: робочі місця, захист і збереження природного середовища, основні послуги, а також захист жінок та людей похилого віку (вразливі групи).

Єдиним побажанням держави при розробці стратегій була відповідність документів і вимог переходу від потреб муніципалітетів до конкретних результатів виконання. Такий підхід давав змогу місцевим групам мати певні уявлення, як саме розвивати території. Кожна цих груп отримувала відразу 20 тисяч євро для своїх потреб: залучення місцевого населення до участі в місцевих проєктах та покриття заробітної плати. Залишок коштів отримувався поетапно на підставі відповідних документів. В основному кожна така група отримувала від 2 до 2,5 млн. євро для того, щоб оплати роботу груп і розробити та реалізувати проєкти. До основного завдання місцевих груп належить працювати проєкти. Фінансування відбувається з Фонду риболовства, Фонду регіонального розвитку і Фонду сільського господарства, який самостійно оголошує тендери і обирає переможців.

Держава передала діючим групам процес вибору проєктів. На національному рівні прийнятий документ, де були зазначені критерії, яким має відповідати проєкт. Важливим в реалізації проєктів було те, щоб вони закінчувалися протягом 3-х років та відбувалися на територіях громад місцевих груп.

Конкретний наголос робиться на співпраці місцевих діючих груп як у самій Словенії, так і за межами. На реалізацію цілей співпраці всі три фонди виділяють 10 млн. євро. Сфери, в яких проходить співробітництво мають важливе значення для регіону.

Програма розвитку сільської місцевості – це програма, яка розроблена та втілюється в життя за кошти, які надає Європейська комісія. В середині держава вже самостійно розподіляє кошти [15].

Наступним об'єктом розгляду є село Турувр-о-Перш у Франції. Саме в ньому міністр екології країни Сеголен Руаяль відкрив першу в світі сонячну панель на дорозі [Рис 1.14].



Рисунок 1.14. Сонячна панель на дорозі

Дорога має довжину в один кілометр і вкрита 2800 квадратними метрами електрогенеруючих панелей.

Ці панелі вкриті шаром захисної смоли, яка ще складається з тонких листів кремнію. Це зроблено для того, щоб допомогти протистояти двом тисячам автівок, які використовують цю дорогу, та забезпечити при цьому хороше зчеплення між проїжджою частиною і шинами.

Технологія називається Wattway і за розрахунками вона може забезпечити достатньою кількістю енергії для вуличного освітлення села із кількістю жителів у 3400, протягом наступних двадцяти чотирьох місяців.

Подібні панелі хочуть встановити через кожних 1000 кілометрів доріг в країні, за умови, якщо цей проект виявиться успішним. На даний час у Франції понад один мільйон кілометрів доріг.

Є ті хто ставить під сумнів такі масштабні наміри, оскільки кілометр дороги коштує 5 мільйонів євро [14].

Наступним об'єктом, вартим уваги стало еко село в Данії. Стенлезе - еко село в Данії - найбільше в Європі. Життя в Стенлезе, здавалося б, поєднує в собі непоєднуване: люди там вранці умиваються росою, в той же час свої оселі опалюють по самому останньому слову техніки [17].

Електроенергію селяни витрачають менше всіх в Європі, проте в їх будинках завжди багато тепла і світла [Рис 1.15].



Рисунок 1.15. Вигляд будинку зсередини у селі Стенлезе

Стенлезе - унікальний проект, якому вдалося привернути увагу світової громадськості до Данії, як зразком для наслідування: незабаром після будівництва еко села в 2004 році подібні поселення активно стали з'являтися по всьому світу.

Уряд Данії серйозно займається “зеленими” проектами і оперативно втілює плани в життя. Околиці Копенгагена вже зараз стали своєрідним центром паломництва для еко-туристів. Там вони можуть спосерігати на власні очі, як діяльність людини може поєднуватися з природними ресурсами, при цьому не виснажуючи їх і не забруднюючи атмосферу земної кулі.

На даху кожного будинку розміщуються сади і теплиці, в яких жителі вирощують фрукти і овочі [Рис 1.16]. У селищі побудували сучасні ресторани,

меню яких включає страви, приготовані з органічних продуктів, а також установки по збору та очистки дощової води. Передбачається, що ці установки будуть переробляти 1,5 мільйона літрів води на рік. Жителі будуть користуватися сучасними відновлюваними джерелами енергії.



Рисунок 1.16. Теплиця на даху

Для проєктувальників нового проєкту екологічного села основний принцип був такий – використання поновлюваних джерел енергії. Нові розробки в сфері сонячної і вітряної енергетики зробили Стенлезе по справжньому “зеленим”. За словами розробників витрати цієї, альтернативної енергії, будуть, мінімальними [10].

1.1. Зелені насадження як невід’ємний елемент населеного пункту

Зелені масиви будь-якого функціонального призначення є обов’язковою і нерозривною частиною населеного пункту, як в межах забудови, так і за її межами. Розміщення різних категорій насаджень безпосередньо залежить від їх функції: для створення належних умов, щоб населення мало змогу відпочивати, щоб поселення були захищені від сильних вітрів, для того, щоб поліпшувалися мікрокліматичні умови, для прикраси вулиць, площ, кварталів.

Озеленення населених місць— це комплекс робіт зі створення та використання зелених насаджень в населених пунктах. У будь-якому населеному пункті озеленення є складовою і невід’ємною частиною спільної сукупності заходів із планування, забудови і порядкування населених

місць та має великий вплив на довколишнє середовище. Суттєво такий вплив помітно проявляється у селах та містах, оскільки зелені насадження є найважливішою частиною їх екологічного каркасу. Зокрема вони являються основним елементом художнього оздоблення населених пунктів [8].

Насадження в населеному пункті і поза ним розміщують залежно від їх цільового призначення та місцевих умов: захисні зони – між житловими районами і промисловими підприємствами, водоохоронні – навколо водойм, вітрозахисні зони – з боку панівних вітрів, ґрунтозахисні – на схилах, що зазнають зсувів та розмивів. Наприклад, розміщення вітрозахисних насаджень біля промислових підприємств цілком окреслюється їх призначенням і є залежним від природних умов конкретного місця. Коли розміщують насадження обмеженого користування враховують також дислокацію закладів, при яких вони створені, а також комплекс економічних, планувальних та інших умов [2].

Фундамент системи озеленення сучасного населеного пункту – це насадження на житлових територіях, біля шкільних ділянок та дитячих установ. Також варто додати насадження в скверах і бульварах, у парках культури та відпочинку, дитячих, спортивних та інших спеціалізованих парках, на комунально-складських і промислових територіях, участках транспортної комунікації, і навіть на заповідниках та санітарно-захисних і водоохоронних зонах.

Розвиток системи озеленення і її нормативи у різних населених місцях залежить від місцевих умов і їх географічного розташування: кліматичних (кількість атмосферних опадів, температурний режим, напрям і швидкість вітрів, характер інсоляції), природно-ландшафтних (існуючі лісові масиви, розташування водойм, особливості рельєфу і ґрунтів), розмірів, народногосподарського профілю і планувальної організації селищ та міст [6].

Насадження загального користування в межах населеного пункту розміщують по окремих територіях пропорційно щільності населення в

кожному з них, враховуючи відстань від житла, що дозволяє жителям користуватися ними при мізерній витраті часу на переміщення до цих насаджень.

Для того щоб рівномірно забезпечити населений пункт насадженнями, створити приблизно рівні за площею зелені масиви з певними інтервалами буде недостатньо, оскільки різні райони міста чи села мають різну густоту населення, а площа насаджень повинна бути пропорційною кількості населення в конкретному районі. До того ж у деяких районах можуть бути зосереджені великі установи, промислові підприємства, вокзали, магазини. Тому у зв'язку з цим у таких районах відбувається скупчення великої кількості людей, що значно перевищує число постійних жителів [1].

Відстані від житла до різних категорій насаджень залежить від призначення тієї чи іншої групи насаджень. Приміром парк культури і відпочинку жителі міста та села відвідують періодично, а от сквером, садом, бульваром користуються щодня. Отже, встановлюючи доречнішудоступність для різних груп насаджень, треба врахувати час, який витрачають на дорогу при пересуванні пішки або на транспорті [11].

Як правило рослинність на певній ділянці одночасно можна використовувати в різних цілях. Але в залежності від локальних умов одне з цільових функцій насаджень майже завжди основне, а решта - додаткові. Якщо розібратися більш детально, то основне цільове призначення одного скверу – це створити умови для відпочинку, а додаткове - архітектурне; основна функція іншого скверу - архітектурна, а додаткова - організація руху транспорту.

Поділ функцій різних видів насаджень на основні і додаткові може впливати на вибір місць для того або іншого об'єкта. Дуже важливо пам'ятати, що головне призначення парку культури полягає у створенні комфортних умов для відпочинку, занять фізичними вправами і культурно-масової роботи. Тому в обов'язковому порядку підбирають ділянку, яка має відповідати цим вимогам відповідно до природних умов і планувальної характеристики [4].

Об'єкт озеленення – це земельна ділянка, на якій компоненти ландшафту (рельєф, водоймища, рослини) і будівельні споруди взаємопов'язані між собою і призначені для відпочинку на свіжому повітрі. Естетичне і емоційне значення зелених насаджень обумовлене можливістю з їхньою допомогою поєднувати між собою ефект від навколишнього простору і вводити в міське середовище природні елементи. Великі міста мають усі елементи системи озеленення, тоді як сільський населений пункт, селище чи дрібне містечко — лише частину з них. Проте і в містах, і в сільських населених пунктах необхідні зелені насадження між житловими будинками і виробничою зоною, що на меті матимуть захисну функцію. Приміром, на півдні країни головним завданням посадки зелених насаджень – це захистити вулиці, площі, житлові двори і будинки від перегріву, а точніше – їх затінення. У північній частині основним завданням є укріплення забудови від холодних вітрів та снігових заметів. У великих промислових центрах важливо забезпечити провітрювання міської забудови з допомогою її поділу великими зеленими групами, в туристичних центрах — створити додаткові парки, які забезпечать перебування великої кількості людей, що завітали на відпочинок із інших регіонів [7].

Впорядкування та озеленення населених місць набуває особливо важливого значення в умовах підвищення антропогенних навантажень, незручностей середовища міст і селищ через забруднення повітряного середовища викидами транспорту та промислових підприємств. Створити і утримати в належному вигляді високоякісних зелених насаджень є обов'язковою умовою екологічного добробуту населеного пункту та його архітектурно-художньої виразності. При цьому вони виконують значну мікрокліматичну функцію, а саме, на озелененій та затіненій вулиці температура може падати на 4-5 °С, а відносна вологість на 10-15 % вища, ніж на не затіненій та не озелененій [5].

Доцільно підібраний екологічний дизайн дає можливість знайти потрібні шляхи взаємодії з природою, які допомагають відновити та значно покращити природний екологічний баланс, дозволяють якісно і суттєво змінити міське

середовище, зменшити енергетичні витрати, враховуючи при цьому соціально-культурні потреби людини [3].

1.2. Елементи благоустрою для населених пунктів
 Благоустрій населених пунктів –цесукупність робіт з інженерного захисту, які здійснюються для того, щоброзчистити, осушити та озеленити території, а також організаційно-правових, соціально-економічних та екологічних дій, аби покращити мікроклімат, знизити рівень шуму та з метою санітарного очищення,що здійснюються на території населеного пункту з ціллю її розумного використання, відповідного утримання та охорони, створення умов щодо захисту і відновлення комфортного для життєдіяльності людини довколишнього середовища.

Благоустрій населених пунктів — єдність різних видів упорядкування міст, селищ і сіл, що створюють зручні, здорові й культурні умови життя людей. До основних видів благоустрою населених пунктів відносяться: зовнішнє впорядкування вулиць, набережних і житлових кварталів, а також площ; транспортні послуги для населення; водопостачання, освітлення, обводнення, озеленення, телефонізація і радіофікація, розчистка міст (в тому числі каналізація) тощо. Рівень упорядкування населених пунктів міцно пов'язаний з забудовою і плануванням населеного пункту, з його енергетикою (наявністю і потужністю теплофікації, електрифікації і газифікації) та інженерною підготовкою території.

До завдань благоустрою належать:

- організувати відповідне утримання та розумне користування територіями, будівлями, інженерними спорудами та об'єктами рекреаційного, природоохоронного, оздоровчого, історико-культурного призначення;
- розробити і здійснитикомплексні та ефективні заходи, щоб утримати території населених пунктів у відповідному стані, а також їх санітарно очистити, зберегти об'єкти загального користування, а ще природних ландшафтів, інших природних комплексів і об'єктів;

- створити належні умови для реалізації прав суб'єктів у сфері благоустрою населених пунктів [19].

Об'єкти благоустрою мають використовуватися відповідно до їх функціонального призначення і для того, щоб забезпечити сприятливі умови для життєдіяльності людини на підставах їх розумного використання та охорони, прагнучи вимоги правил благоустрою території населених пунктів, місцевих правил забудови та інших вимог, передбачених законодавством.

Об'єктами благоустрою населених пунктів є території загального користування:

- парки (парки культури та відпочинку, гідропарки, лугопарки, лісопарки, парки-пам'ятки садово-паркового мистецтва, спортивні, дитячі, історичні, національні, меморіальні та інші), сквери, сади, рекреаційні зони та майданчики;
- майдани, бульвари, площі, проспекти;
- вулиці, дороги, провулки, узвози, проїзди, елосипедні та пішохідні доріжки;
- пляжі;
- цвинтарі;
- пам'ятки культурної та історичної спадщини;
- прибудинкові території;
- території підприємств, організацій, установ та закріплені за ними території на умовах договору;
- території будівель та споруд інженерного захисту територій;
- інші території загального користування [19].

Об'єктами благоустрою можуть бути також інші території в межах населеного пункту.

До елементів благоустрою належить:

- покриття вулиць, площ, доріг, проїздів, бульварів, алей, тротуарів, зон для пішоходів і доріжок, які відповідають діючим нормам і стандартам;
- зелені насадження (зокрема снігозахисні та протиерозійні) уздовж вулиць і доріг, у скверах, парках, на бульварах, в садах і на алеях, в санітарно-захисних зонах, на прибудинкових територіях і на інших об'єктах благоустрою загального користування;
- будівлі та споруди, системи, які забезпечують збирання і вивезення відходів;
- засоби та обладнання, які забезпечують зовнішнє освітлення та зовнішню рекламу;
- комплекси та об'єкти монументального мистецтва;
- технічні засоби регулювання дорожнього руху;
- будівлі та споруди системи інженерного захисту території;
- малі архітектурні форми;
- обладнання (елементи) дитячих, спортивних та інших майданчиків;
- інші елементи благоустрою, визначені нормативно-правовими актами [19].

Саме органи ендемічного самоврядування та місцеві органи виконавчої влади мають забезпечити організацію благоустрою населених пунктів відповідно до своїх повноважень, установлених законодавством.

А вже установи, підприємства і організації мають забезпечувати благоустрій земельних ділянок, що надані їм на праві власності чи праві користування належно до закону.

Благоустрій присадибної ділянки проводить її власник або користувач цієї ділянки. Щоправда, власник або користувач присадибної ділянки має право на умовах договору, укладеного з органом виконавчої влади чи органом місцевого самоврядування, забезпечувати і належне утримання території загального користування, яка прилягає до його присадибної ділянки.

Упорядкування присадибної ділянки, яка розміщує в собі житлові будинки, господарські будівлі та споруди, що в порядку, визначеному законодавством, взяті на облік або передані в комунальну власність як безгосподарні, проводиться відповідним органом місцевого самоврядування.

1.3. Вимоги до благоустрою території села

Правила благоустрою населених пунктів визначають екологічні, соціальні, правові, економічні та організаційні засади благоустрою і спрямовані на створення умов, комфортних для життєдіяльності людини.

1.3.1. Порядок здійснення благоустрою та утримання територій об'єктів благоустрою

Комплексний благоустрій території села:

1. Комплексний благоустрій села – проведення на визначеній території села (вулиця, парк, провулок, узвіз тощо) робіт із влаштування (відновлення) твердого покриття доріг і тротуарів, обладнання приладами для безпечного руху, озеленення, забезпечення зовнішнього освітлення, та зовнішньої реклами, розміщення малих архітектурних форм та тимчасових споруд, садово-паркових меблів, здійснення інших заходів, що направлені на поліпшення технічного і санітарного стану території, покращення комфортних умов життя для жителів та відвідувачів села.

2. Проектування, будівництво, відновлення і реконструкція об'єктів комплексного благоустрою відбувається на основі Генерального плану забудови адміністративних меж сільської ради, об'єднаних транспортних програм та схем організації дорожнього руху, розгорнутих планів територій та проектів забудови території житлових районів, мікрорайонів або кварталів, планів червоних ліній із урахуванням природно-кліматичних факторів і містобудівних особливостей села, екологічних, експлуатаційних та санітарних норм і правил, умов безпеки руху транспорту та пішоходів, етапів будівництва, відновлення і капітального ремонту відповідно до Правил забудови сіл, схвалених в установленому законом порядку.

3. Забороняється приймати в експлуатацію об'єкти нового будівництва, реконструювати та капітально ремонтувати будівлі чи споруди без проведення комплексного благоустрою відповідної території;

4. Роботи з комплексного впорядкування села, які здійснюються над або під інженерними мережами та технічними засобами телекомунікацій, проводяться з дотриманням умов та нормативів щодо їх безпечної експлуатації.

1.3.2. Вимоги до упорядкування територій підприємств, установ, організацій та присадибних ділянок

Загальні вимоги:

1. Пролягання межі по тій чи іншій вулиці, провулку, проїзду визначається по лінії бортового каменю проїзної частини вулиці вздовж установ, організацій, підприємств, а в інших випадках, щоб відстань від фасадів будинків, споруд, огорож та інших елементів благоустрою була 20 метрів (окрім випадків, передбачених проектною документацією).

2. Установи, підприємства, організації та громадяни забезпечують благоустрій земельних ділянок, що надані їм згідно вимог чинного законодавства у користування чи власність.

3. Благоустрій та утримання територій установ, організацій, підприємств та присадибних ділянок громадян, прибудинкових територій багатоквартирних та малоповерхових житлових будинків, належних до них будівель та споруд проводиться власником або балансоутримувачем цього будинку, або підприємством, установою, організацією, з якими балансоутримувачами укладені відповідні договори на утримання та благоустрій прибудинкових територій.

4. Посадові особи організацій, підприємств, установ та громадяни відповідають за нездійснення заходів з благоустрою, а також за дії, що завдали шкоду майну або здоров'ю громадян, на власних та закріплених за підприємствами, установами, організаціями територіях відповідно до закону.

Відповідальність за незабезпечення благоустрою, у тому числі при виконанні робіт самочинно, покладається на власника об'єкта благоустрою (балансоутримувача) та виконавця робіт.

5. Благоустрій присадибної ділянки проводиться її власником.
6. Благоустрій та утримання земель запасу села забезпечує виконавчий комітет сільської ради.
7. Власник присадибної ділянки забезпечує відповідне утримання території загального користування, яка прилягає до його присадибної ділянки – по фасадній частині садиби до бордюрного каменю проїжджої частини чи твердого (грунтового) покриття дороги, а в інших випадках на відстані до 20 метрів від межі присадибної ділянки.

Відповідальні особи організацій, підприємств, установ незалежно від форм власності, юридичні та фізичні особи, що користуються будинками і спорудами та приміщеннями в них на законних підставах, зобов'язані:

1. Утримувати в доброму стані території, що надані їм в установленому законом порядку.
2. На закріплених за ними об'єктах благоустрою (їх частинах) за власні кошти та в установлені строки усувати пошкодження інженерних мереж або наслідки аварій, що сталися з їх вини.
3. На закріплених за ними об'єктах благоустрою (їх частинах) усувати наслідки надзвичайних ситуацій природного та техногенного походження в установленому порядку.
4. Відповідно до планів, затверджених виконавчим комітетом сільської ради, проводити інвентаризацію та паспортизацію закріплених за ними об'єктів благоустрою (їх частин).
5. Дотримуватися відповідних технологій, що запобігають передчасному зносу об'єктів, забезпечувати умови функціонування та утримання їх у належному санітарно-технічному стані.

6. Відшкодовувати втрати та інші збитки, завдані внаслідок порушення законодавства у сфері благоустрою та охорони навколишнього природного середовища, у розмірі, установлених законодавством України.
7. Змінювати зовнішній вигляд фасадів будівель та споруд тільки на умовах затверджених у встановленому порядку проектів та на підставі отримання дозволу на короткочасні порушення благоустрою території у зв'язку з виконанням відповідних робіт згідно рішення виконавчого комітету сільської ради.
8. Запровадити системи технічних оглядів територій, споруд і будівель та сповіщати про це виконавчий комітет сільської ради.
9. Своєчасно проводити фарбування і ремонт металевих частин фасаду (пожежні сходи, водостічні труби, огорожі на даху, піддашки, накриття приямків тощо) та огорожі земельної ділянки.
10. Висаджування дерев, кущів та розміщування елементів благоустрою на території комунальної власності територіальної громади може відбуватися тільки з дозволу сільської ради.
11. Дитячі майданчики розміщувати та утримувати в хорошому санітарному та технічному стані.
12. Встановлювати на територіях, наданих їм в установленому законом порядку, урни для сміття згідно з конкретними нормативами.
13. Обладнувати тротуарні доріжки біля споруд та будівель комерційного призначення.
14. Обладнати художнім освітленням фасади, споруди та будівлі комерційного призначення, також будівлі державної та комунальної власності.

1.3.3. Освітлення територій і будівель

Основні вимоги до зовнішнього освітлення:

1. Рівень освітлення вулиць, доріг, площ здійснюється згідно з нормативними документами

Середня яскравість тротуарів, які прилягають до проїзної частини вулиць, доріг і площ, має бути не меншою половини середньої яскравості покриття проїзної частини цих вулиць, доріг і площ.

Проекти (паспорти) художнього освітлення фасадів будинків і споруд являється невідривною частиною архітектурно-технічного паспорта об'єкта архітектури, форма якого затверджена наказом Держбуду від 09.09.99 № 220 або окремим документом для існуючих будівель і споруд, на які відсутня первісна проєктна документація.

2. Мережі освітлення прибудинкових територій, їх утримання та обслуговування здійснюється їхнім балансоутримувачем.

3. Зовнішнє архітектурне освітлення має забезпечувати у вечірній час гарну виразність і видимість найбільш важливих об'єктів благоустрою і збільшувати рівень комфортності світлового середовища села.

Прилади архітектурного освітлення не мають засліплювати водіїв транспортних засобів, пішоходів та мешканців будинків.

1.3.4. Вимоги до санітарного очищення територій

Права та обов'язки суб'єктів у сфері поводження з відходами:

1. Громадяни України, іноземні та особи без громадянства зобов'язані:

- дотримуватися вимог нормативно-правових актів у сфері поводження з відходами;
- в установленому порядку забезпечити плату за користування послугами підприємств, установ та організацій, що займаються зберіганням, збиранням, знешкодженням, перевезенням, видаленням і захороненням відходів;
- дотримуватися своїх обов'язків, передбачених законодавством, щодо відвернення забруднення навколишнього середовища відходами.

Відходи, що не мають власника, або власник яких невідомий, вважаються безгосподарними. Порядок виявлення та обліку безгосподарних відходів визначається виконавчим комітетом сільської ради.

Виконавчий комітет веде облік безгосподарних відходів і несе відповідальність за композитне використання таких відходів, дотримання умов

поводження з ними та запобігання негативному впливу їх на навколишнє середовище та здоров'я людей.

Санітарне прибирання, збирання сміття і відходів:

1. Санітарне прибирання, збирання сміття і відходів як другорядної сировини здійснюється шляхом прибирання територій, встановлення на території, що обслуговується, сміттєзбірників (урн, контейнерів відповідної ємкості) для накопичення сміття і твердих побутових відходів та своєчасного вивезення їх вмісту.
2. Підприємства, організації, установи, та громадяни (власники, балансоутримувачі садиб) мусять укладати договори на вивезення сміття та вторинних матеріалів організаціями чи спеціалізованими підприємствами-перевізниками, що мають договірні відносини зі спеціалізованими підприємствами, які проводять утилізацію та знешкодження відходів згідно діючих галузевих нормативно-правових актів.
3. Збір та тимчасове розміщення відходів промислових підприємств, що виникають унаслідок їх виробничої діяльності, проводиться цими ж підприємствами на спеціально облаштованих для цього майданчиках, місце яких, обсяг відходів та час їх зберігання погоджується в установленому порядку.
4. Контейнери для збору сміття та відходів як вторинної сировини мають встановлюватися на майданчику з твердим покриттям з П- чи Г-подібними огорожами та закриватись щільно кришками. Не дозволяється переповнення контейнерів та місць накопичення відходів.

Контейнерні майданчики мають влаштовуватися на відстані від вікон та дверей житлових будинків, спортивних та дитячих майданчиків, дитячих закладів, а також місць для відпочинку населення - не менше 20 метрів, але не більш 100 метрів від входів до під'їздів житлових будинків.

Якщо зазначені вимоги дотриматися неможливо, то збирається комісія за участі районного архітектора, а також уповноважених представників громадських та житлово-експлуатаційних організацій і визначають, що

контейнери для твердих побутових відходів встановлюються на відстані. Акт комісії затверджується виконавчим комітетом сільської ради та погоджується в районній санітарно-епідеміологічній станції.

5. Не дозволяється розміщувати контейнери на тротуарах, проїзних частинах вулиць та в арках будинків.

6. Органічні відходи (бур'ян, обрізки з дерев, скошена трава) складаються в спеціально облаштованих компостних ямах.

7. У випадку, якщо на прибудинкову територію не забезпечений в'їзд для сміттєвозів внаслідок ремонту тощо, контейнери необхідно встановити тимчасово, а переносні контейнери потрібно вивозити до місць завантаження одночасно з прибуттям сміттєвозів та після звільнення негайно прибирати їх до місць зберігання.

8. Пластикові, поліетиленові, поліпропіленові та поліуретанові відходи утилізуються самостійно власником земельної ділянки чи балансоутримувачем або способом укладання договору про утилізацію з підприємством чи установою, яка має відповідні дозволи на виконання таких робіт.

Прибирання території села:

1. Роботи з прибирання території села проводяться відповідно до цих Правил та інших нормативно-правових актів.

2. Межі прибирання територій між установами, підприємствами, організаціями та присадибними ділянками громадян визначаються виконавчим комітетом сільської ради.

Під час проведення масових зібрань та заходів, прибирання прибудинкових територій та місць масового перебування людей має виконуватися протягом всього робочого дня.

Прибирання територій меморіалів, братських поховань, кладовищ тощо відбувається із залученням громадськості, підприємств, установ, організацій на умовах договору та відповідно до встановленого порядку.

Особливості прибирання сільських територій у зимовий період:

1. Власники садиб малоповерхової забудови здійснюють очищення від снігу тротуару (в разі наявності) вздовж огорожі на проїжджу частину під механізоване прибирання.

Не дозволяється скидати сніг з тротуарів на проїзну частину вулиці після завершення робіт по її механізованому прибиранню.

Забороняється розкидання сумішей із додаванням солі на території зелених насаджень під час прибирання вулиць, тротуарів та пішохідних доріжок.

2. Очищення дахів та козирків від снігу та бурульок проводиться негайно з дотриманням застережних заходів щодо безпеки руху пішоходів, не допускаючи пошкодження покрівель будинків і споруд, зелених насаджень, електромереж, рекламних конструкцій тощо.

1.3.5. Вимоги до утримання доріг та споруд на них

Порядок прибирання доріг та споруд на них:

1. Періодичність літнього прибирання міських вулиць та доріг установлюється згідно норм гранично допустимої засміченості покриття.

2. Під час літнього утримання основною дією є підмітання з подальшим вивозом сміття.

Зимове утримання доріг та споруд на них:

1. Зимове утримання включає в себе виконання робіт, що поділяються на три групи: видалення снігу та скол криги, снігоочищення, ліквідація ожеледі та боротьба зі слизькістю.

2. Під час снігопадів інтенсивність яких досягає понад 30 мм/год, сніг потрібно згрібати та підмітати окремо. Роздільне згрібання та підмітання снігу доцільне тому у тих випадках, коли процес снігоочищення складається з двох і більше циклів.

3. Забороняється з проїзної частини переміщувати сніг на тротуари, смуги та ділянки зелених насаджень, а також скидати його у водойми.

4. Очищення твердого покриття дороги від шару сніго-льодового накату або льоду здійснюється таким чином:

- 1) спочатку шар обробляють кристалічними хімічними реагентами при нормі 200 - 300 г/м² (найкращий ефект досягається при використанні реагентів з розмірами кристалів 7-10 мм);
 - 2) через 3-5 годин після розподілу реагентів шар сніго-льодового накату або льоду сколюють автогрейдером, який обладнано гребінчастим ножем або сколювачем-розпушувачем. Відповідні реагенти повинні мати зпключення державної санітарно-епідеміологічної експертизи щодо безпечності їх застосування для людей.
5. У випадку коли товщина шару сніго-льодового накату або льоду перевищує 20 мм., цикл робіт повторюється до повного очищення дорожнього покриття. По закінченню робіт, сколотий лід згортають і укладають у вали для того, щоб потім завантажити до самоскидів і вивезти на снігозвалище.
6. Для боротьби з ожеледицею потрібно застосовувати запобіжні заходи, які запобігають утворенню ожеледиці, або метод пасивного впливу, який підвищує зчіпні якості обледенілого покриття.

1.3.6. Вимоги до утримання зелених насаджень на об'єктах благоустрою загального користування (лісів, парків, скверів, рекреаційних зон тощо)

Загальні вимоги:

1. Утримання і контроль зелених насаджень керується Правилами утримання зелених насаджень у населених пунктах України, що затверджено наказом Міністерства будівництва, архітектури та житлово-комунального господарства України від 10.04.2006 № 105, а лісів - відповідно до Лісовою кодексу України.
2. Охоронятися та відновлюватися мають усі зелені насадження в межах села під час проведення будь-яких дій, крім зелених насаджень, які висаджені або вирости самосівом в охоронних зонах повітряних і кабельних ліній, трансформаторних підстанцій, розподільчих пунктів і пристроїв.
3. Охорона, утримання та відновлення зелених насаджень на об'єктах благоустрою, які розташовані на землях запасу та комунальної власності територіальної громади, а також видалення дерев, які вирости самосівом, здійснюється за рахунок коштів сільської ради, а лісові насадження - за рахунок

Державного підприємства, а на земельних ділянках, переданих у власність, наданих у постійне користування або в оренду, за рахунок коштів їх власників або користувачів відповідно до нормативів, затверджених у встановленому порядку.

4. Викорінення зелених насаджень відбувається відповідно до Порядку видалення дерев, кущів, газонів і квітників у населених пунктах України, затвердженим постановою Кабінету Міністрів України від 01.08.2006 N 1045, а на території державного лісового фонду – за умови лісорубних квитків, оформлених в установленому порядку.

Зобов'язаними за збереження зелених насаджень і відповідний догляд за ними в адміністративних межах сільської ради є:

1. На території установи, підприємства, організації та прилеглої території - установи, організації, підприємства.
2. На об'єкті благоустрою державної чи комунальної власності - балансоутримувачі конкретних об'єктів.
3. На територіях земельних ділянок, які призначені для будівництва - забудовники чи власники цих територій.
4. У особистих садибах і прилеглих ділянках - їх власники або користувачі.

Власники (користувачі, балансоутримувачі) зелених насаджень мусять:

1. Проводити своєчасну чистку гілок дерев її охоронних зонан (у радіусі 1 м), провідників під струмом, а також тих, що закривають покажчики вулиць та будинків.
2. Здійснювати косіння газонів періодично, а саме, коли трав'яний покрів досягає висоти 15 см, залишаючи висоту покрову 5-8 см. Скошена трава має бути прибрана протягом 3 діб.
3. Полив зелених насаджень здійснюється зранку, не пізніше 9 години, або у вечірній час після 18 години.
4. В обов'язковому порядку і негайно видаляти аварійні та сухостійні дерева у випадку, якщо їх стан загрозливий для життя і здоров'я громадян або може

нанести втрати юридичним особам, з відповідним наступним оформленням актів на право їх видалення у термін, який мкладає 3 дні.

Власники (користувачі, балансоутримувачі) будівель та споруд, розмішених на території парків, скверів загального користування та буферних парків, і керівники організацій, які забезпечують торговельними і побутовими послугами на зазначених територіях, зобов'язані:

1. В зазначений час виконувати вимоги з питань благоустрою території села.
2. Утримувати в відповідному санітарному та протипожежному стані прилеглу (в радіусі 100 м) територію по периметру землекористування.
3. Забезпечувати контейнерами для відходів у необхідній кількості на межі з лісовим масивом та організовувати своєчасне вивезення відходів.
4. За нагальної потреби створювати протипожежний розрив і мінералізовану смугу між об'єктами благоустрою і лісовим масивом, розміри яких узгоджувати з Державним підприємством, та підтримувати їх у відповідному стані, а також забезпечити пожежний гідрант або пожежний резервуар для води ємністю не менше 100 куб. м.

На території об'єктів благоустрою зеленого господарства забороняється:

1. Рух та паркування автомобілів, мотоциклів і мопедів (крім спеціального технологічного транспорту).
2. Закопувати будь-які будівельні відходи та складати будівельні матеріали, конструкції, обладнання.
3. Вивозити і звалювати сміття, траву, гілки, деревину, листя та снігу не відведених спеціально для цього місцях.
4. Викопувати дерева, чагарники та квіти.
5. Самоправно, без дозволу власника (користувача, балансоутримувача), висаджувати дерева та кущі.
6. Виконувати обслуговування транспортних засобів та їх миття, ремонт машин і механізмів у не відведених спеціально місцях.
7. Організовувати зупинки пасажирського транспорту та паркувати автотранспортні засоби на клумбах та газонах і інших зелених зонах.

8. Присипати тротуари і доріжки, прогулянкові стежки та інші тверді покриття хімічними препаратами, які не дозволяються для такого використання.

9. Без дозволу розміщувати засоби реклами, тимчасові споруди та малі архітектурні форми.

1.3.7. Розміщення та утримання малих архітектурних форм та тимчасових споруд

Порядок розміщення та утримання малих архітектурних форм та тимчасових споруд:

1. Розміщення та утримання малих архітектурних форм та тимчасових споруд у місцях, призначених для проведення загальносільських заходів, проводиться відповідно до вимог рішень виконавчого органу сільської ради або розпоряджень районної державної адміністрації, в яких в обов'язковому порядку передбачені заходи щодо запобігання пошкодженню об'єктів благоустрою, укладання угод на вивезення відходів, забезпечення контролю за організацією постійного прибирання закріплених і прилеглих територій, своєчасного вивезення вмісту контейнерів та урн для сміття, належного утримання туалетів і біотуалетів.

2. Біля всіх малих архітектурних форм та тимчасових споруд має бути зовнішнє штучне освітлення, а також впритиск до них твердого покриття вдосконаленого типу шириною (метрів):

- по всій довжині фасаду (незалежно від конструкції споруди)- 2 м;
- з боку входу для покупців - 1.5 м.

Якщо малі архітектурні форми та тимчасові споруди розміщені на відстані більше 2 метрів від тротуару, то до них з тротуару повинна бути побудована пішохідна доріжка шириною 1,5 метра.

3. Біля стабільних малих архітектурних форм та тимчасових споруд має бути забезпечено не менше двох урн для того, щоб зібрати тверді побутові відходи, а також організувати прибирання прилеглої території не менше 20 м. Власник малої архітектурної форми та тимчасових споруд проводить заходи з озеленення закріпленої для обслуговування території.

4. Власники (балансоутримувачі) мають покращувати зовнішній вигляд малої архітектурної форми та тимчасової спорудине менше одного разу на рік.
5. Тимчасові споруди та малі архітектурні форми, які розміщуються без відповідно оформленої дозвільної документації а також з відхиленням від проєкту, вважаються самочинно розміщеними малими архітектурними формами та тимчасовими спорудами і підпадають під демонтаж за кошти особи, що виконала встановлення, у терміни, визначені в приписі виконавчого комітету сільської ради.
6. Не дозволяється розміщувати малі архітектурні форми та тимчасові споруди у червоних лініях забудови, охоронних зонах інженерних мереж та за рахунок зелених насаджень, у тому числі за рахунок газонів, квітників тощо, крім випадків, прямо передбачених рішеннями сільської ради.

Порядок демонтажу самовільно встановлених малих архітектурних форм та тимчасових споруд:

1. Демонтаж самочинно встановлених малих архітектурних форм та тимчасових споруд відбувається в наступному порядку – комісія, яка керується розпорядженням голови сільської ради, разом з представником санітарної комісії виконавчого комітету, разом здепутатом від виборчого округу, у присутності особи, яка вчинила самовільне встановлення малих архітектурних форм та тимчасових споруд (у разі її присутності), складає акт зовнішнього вигляду, огляду та демонтажу малих архітектурних форм та тимчасових споруд у 3-х примірниках, у якому міститься:

- Прізвище, ім'я, по батькові та посадивсїх членів комісії.
- Посада, місце роботи, прізвище, ім'я, по батькові особи, яка бере участь у демонтажі та перевезенні малих архітектурних форм та тимчасових споруд.
- Дата, час, адреса розташування малих архітектурних форм та тимчасових споруд і підстава для їх демонтажу.

- Опис малих архітектурних форм та тимчасових споруд – геометричні параметри, матеріали, наявність підключення до мереж електро та водопостачання та перелік візуально виявлених недоліків та пошкоджень.
2. Коли акт демонтажу малих архітектурних форм та тимчасових споруд складений – вони опечатуються та перевозяться на майданчик тимчасового зберігання, де передаються відповідальній особі під розпис.
 3. Демонтовані малі архітектурні форми та тимчасові споруди видаються власнику або його представнику після оплати ним робіт з демонтажу, перевезення, розвантаження та зберігання малих архітектурних форм та тимчасових споруд, відновленню благоустрою на місці самовільного встановлення малих архітектурних форм та тимчасових споруд згідно з затвердженими тарифами.

РОЗДІЛ II. ХАРАКТЕРИСТИКА ОБ'ЄКТУ ДОСЛІДЖЕННЯ

Свобода — село в Україні, в Згурівському районі Київської області. Населення становить менше 200 осіб. Засноване близько 1800 року, колишня назва – село Лупойль. Площа - 0,888 км², густота населення - 235,36 осіб/км²

Село Свобода розташоване в лісостеповій частині України поблизу річки Супій. Тут помірно-континентальний, м'який, рівний, зволожений клімат, з багатою рослинністю, тваринним світом. Люди тут могли собі знайти засоби для існування.

На жаль, віки, які промайнули над нашим краєм, ще не повністю розкрили своїх таємниць. Звичайно, людей притягувала річка Супій (перша згадка в 1136 р., тепер невелика, несудноплавна). Бере свій початок від Нової Басані на Чернігівщині, перетинає Згурівський, Яготинський район, а в Черкаській області впадає в Дніпро. Щодо назви, то краєзнавці її трактують так: “Су” від слів “сусідський”, “суміжний” і “Пій” – від дієслів “пить”, “полить” напувати. Отже, разом це означає “сусідський водопій”. Літописи повідомляють, що Супій був такий як Ворскла, Сула, мав притоки, становив з озерами єдине водне плесо. Навколо річки росли ліси, в них випасали худобу, напували. В річках і озерах ловили рибу.

Люди населяли цей край з давніх часів. Але масове заселення розгортається з XVI ст., з часу, коли, рятуючись від панської експлуатації, люди з Правобережної України стали переселятись на Лівобережну Україну, саме тоді виник Яготин, перша згадка про нього в літературі відноситься до 1552р.

Протягом XVII ст. найбільше поселень виникає на р.Супій (Черевки, Красне, Згурівка, Безуглівка, Свобода, Ничипорівка, Фарбоване, Капустинці, Турівка, Годунівка та інші.). Історія села Свобода тісно пов'язана з історією села Безуглівка.

Село Безуглівка виникло наприкінці XVII – початку XVIII століття. Його заснував виходець з Волощини Олекса Алой. Родом він з міста Ясси, яке нині знаходиться в Румунії. Олекса Алой був перекладачем із турецької та румунської мов при російському графу Шереметьєву. За вірну службу цареві, за універсалом гетьмана Івана Самойловича, Алой одержав на «вічне поселення» Безуглівський степ. Тут він збудував хутір, випасав коней та велику рогату худобу, мав кінний завод. Олекса Алой мав двох братів: Урсулу та Лупулу. Один з братів, а саме Лупула, близько села Безглівки (за 2 км) заснував у 1670 році невеликий хутір. За деякими свідченнями, хутір мав назву Лупойл. Хоча, за іншими свідченнями, хутір був заснований у 1923 році. Першими поселенцями були 4 сім'ї з села Тамаровка Яготинського району. Хутір назвали Свобода, оскільки на відміну від Тамаровки, де хати тісно тулилися одна до одної, а вулиці були дуже вузькими, у Свободі можна було займати землі скільки завгодно. Згодом село почало заселятися переселенцями з сусідніх сіл.

2.1. Сучасний стан благоустрою та озеленення села Свобода

В останні роки соціально-побутова сфера села безперестанно йде вгору. Так, село газифікувалося, були розпайовані колгоспні землі і було прокладено центральну дорогу до с. Безуглівка та хутора Свободи, будуються дороги з твердим покриттям [Рис. 2.1]. Землі орендуються ПП «В. Г. Крук» та фермерським господарством «Чайка-5» (керівник В. О. Бондаренко). Саме дякуючи цим господарствам та їхнім працелюбним керівникам, село почало відроджуватися, у людей з'явилася робота, і почала розвивається соціально-культурна та побутова сфери села.



Рисунок 2.1. Асфальтне покриття при в'їзді в село Свобода

Орне землеробство стало основною галуззю господарства, воно доповнювалося городництвом і садівництвом, цьому невпинно сприяють кліматичні умови і родючі землі. Із землеробством селяни активно займаються і тваринництвом. Окрім основного виробного господарства, допомагають такі заняття, як рибальство та бджільництво.

Традиційне українське селянське господарство є переважно натуральним. Сім'ї забезпечують себе всіма основними продуктами споживання. Але наявність магазину в центральній частині села є невідємним плюсом і допомагає забезпечити людей основними продуктами харчування [Рис. 2.2].



Рисунок 2.2. Магазин

Для села Свобода характерні вуличні, шнурові та інші види регулярних поселень [Рис. 2.3].



Рисунок 2.3. Вигляд вуличних поселень

Переважають типові українські хати, що являють собою будову із сінами, входом, двома-трьома кімнатами та великою кількістю вікон [Рис. 2.4].



Рисунок 2.4. Хата в селі свобода

Для проектування ми обрали саме центральну частину села, що включає: будинок культури [Рис. 2.5], стадіон [Рис. 2.6], сквер [Рис. 2.7], та великий [Рис. 2.8] і малий майдани [Рис. 2.9].



Рисунок 2.5. Будинок культури



Рисунок 2.6. Стадіон



Рисунок 2.7. Сквер



Рисунок 2.8. Великий майдан



Рисунок 2.9. Малий майдан

Ця територія являє собою рівнинну ділянку землі. Можемо відмітити що вона перебуває у поганому стані: асфальтне покриття потріскалось та утворилися вибоїни, будівлі присутні на даній території потребують реставрації, а зелені насадження скверу складаються з чагарників, яке потребує чистки і оновлення.

РОЗДІЛ III.

ПРОЕКТНІ РІШЕННЯ ЩОДО ЛАНДШАФТНОГО УПОРЯДКУВАННЯ СЕЛА СВОБОДА

3.1. Природні умови: клімат, опади, ґрунти.

Рівнинна поверхня, яка розділяється чотирма паралельними долинами річок Супій, Недра, Оржиця та Перевід. Переважно помірно континентальний клімат.

В рік випадає 560 мм опадів. Протягом року розподіл опадів загалом сприятливий. Приблизно 70–72 % річної кількості опадів випадає в період вегетації. В зимовий період ґрунт промерзає в середньому на 40 см в глибину. Влітку дують переважно північно-західні вітри, а взимку мають південно-східний напрямок.

Ґрунтовий покрив має невисоку різноманітність ґрунтоутворювальних порід, геоморфічних та гідрологічних умов. Варто відзначити, що є великі площі гідроморфних і полугідроморфних ґрунтів, в значній мірі засолених. Чорноземи та лучно-чорноземні ґрунти є переважною групою – 85,4 %. За кількістю гумусу чорноземи діляться на мало гумусні – 3,2 %, при супіщаному механічному складі і 4,5 % – легкосуглинкові і слабогумусні.

Малогумусні чорноземи посідають площу 29482,0 га ріллі (57,3 %), слабогумусні – 11436,0 га (22,2 %). Майже всі вони засолені (92,5 %), але міра засоленості доволі слаба. Група гідроморфних (лугових) ґрунтів захоплюють площу 4560,0 га (7,6 %) сільськогосподарських угідь, з них ріллі 5,3 %. У структурі сільськогосподарських угідь рілля займає 87,4 %, багаторічні насадження – 2,3 %, сіножаті – 2,5 %, пасовища – 7,8 %. Площа лісових та дерево-чагарникових насаджень становить 2001,0 га, у тому числі полезахисних лісосмуг 715,9 га. Загальна лісистість району з урахуванням усіх захисних лісових насаджень становить 2,6 %. Під забудованими землями зайнято

2570,6га (3,4 %), болотами – 5151,3га (6,7 %), іншими землями – 108,2 га (0,2 %).

Під водою зайнято 1086,4 га (1,47 %). Фермерські господарства є основними землекористувачами в районі, у їх користуванні знаходиться 42777,5 га або 56,0 % від загальної площі району, зокрема сільськогосподарських товариств – 93,4 %, сільськогосподарських кооперативів – 0,2 %, інших недержавних фермерських господарств – 5,7 %, державних фермерських господарств – 0,5 %. Громадяни мають у своїй власності і користуванні 18810,6 га, а конкретніше: для ведення селянського господарства – 4558,0 га, для товарного сільськогосподарського виробництва – 4010,3 га, для особистого підсобного господарства, будівництва та обслуговування житлових будинків, господарських будівель – 8282,7га. Також є землі державної власності, які не надані у власність чи користування і вони займають 12257,2 га.

Згідно із статтею 33 Земельного кодексу України до особливо цінних продуктивних земель віднесені (стосовно ґрунтового покриву району):- темно-сірі опідзолені оглеєні суглинкові ґрунти та чорноземи опідзолені оглеєні суглинкові (глеюваті);— лучно-чорноземні суглинкові ґрунти. Загальна площа особливо цінних продуктивних земель району становить 1906,0 га (3 % від усієї площі сільськогосподарських угідь), ці землі найпродуктивніші і підпадають під сувору охорону, їх використання має бути виключно сільськогосподарським [11].

3.2. Опис генеральних планів центральної частини села

Зона 1. Форма площі запроєктована у вигляді шестикутника, зумовлено це вихідними даними архітектурно-планувального рішення головних доріг. Навколо площі було вирішено розробити дорогу ширина якої складає 5,5 м. Навколо площі для безпеки від газоутворень автомобілів, запроєктований живопліт.

Площа має суцільне покриття, що дає змогу відвідувачам вільно пересуватися по всій території. Так, як дана територія має максимальний механічний вплив, було запропоновано використати бруківку «Цегла». В центрі

запроектований сухий фонтан, діаметр якого складає 10 м. Озеленення площі запропоноване у вигляді круглих газонів на яких присутні деревні рослини та квітники. Також деякі газони мають кишені для розташування лав, щоб вони не перешкоджали вільному пересуванню людей [Додаток 1].

Зона 2. Під час дослідження території упорядкування, для збереження існуючих насаджень було вирішено встановити футбольне міні-поле розміром 42x20 м, який має огорожу висотою 3 м. Навколо стадіону розташований легкоатлетичний стадіон на 4 смуги, ширина кожної смуги складає 1 м.

На півдні від стадіону розташований майданчик зі спортивними тренажерами. Для забезпечення звукоізоляції та тіні в спекотні дні з південної та східної частини вирішено використати деревні насадження [Додаток 2].

Зона 3. Для упорядкування території під сквер було обрана територія з щільним масивом дерев. Архітектурно-планувальне вирішення території представлене закритим простором між залишеними існуючими деревними насадженнями. Вхід на територію розташований у південній частині. Сквер запроектований у вигляді прямокутного покриття довжиною 65 м, та шириною 7 м. Посередині розташовані 5 квітників розміром 8,5x2 м. По краях розташовані лави у шаховому порядку. Розмір проходу від краю лави до квітника становить 2м [Додаток 3].

Зона 4. Дитячий майданчик представлений територією у вигляді ромбу, з щільним покриттям. Територія поділена на 5 частин, кожна з якої має відповідні конструкції та резинове покриття для безпеки дітей. 1 зона – пісочниця з дитячою конструкцією в центрі. 2 зона – дитячий ігровий комплекс, представлений дома масивними конструкціями. 3 зона – альтанка, що встановлена в центрі майданчику для зручного огляду всіх зон. 4 зона – територія з гойдалками, 5 зона – територія з каруселями. 4 та 5 зона запроектована з урахуванням безпечної дистанції пересування між конструкціями. Також на майданчику присутні газони з деревними рослинами [Додаток 4].

Зона 5. Вхід на територію розташований на півночі. Південна частина території представлена штучною водоймою з квітником в центрі. Краї водойми оздоблені природним камінням та зеленими насадженнями. З півночі та півдня розташовані майданчики з лавами. В східній частині запроектовані дві зони з квітниками, які поєднуються стежкою між собою та майданчиком біля будівлі.

Озеленення території для створення напівзакритого простору запропоноване на півночі біля дороги, та півдні між майданчиком та сільським господарством [Додаток 5].

3.3. Добір рослин та дендроплан

Таблиця 3.1

Асортиментна відомість рослин до зони 1 [Додаток 6]

№	Українська назва	Латинська назва	Кл.
1.	Береза повисла	<i>Betula pendula</i> Roth.	4
2.	Ялина сибірська	<i>Picea obovata</i>	4
3.	Барвінок малий	<i>Vinca minor</i> L.	14
4.	Чорнобривець прямостоячий	<i>Tagetes erecta</i> L.	75
5.	Ірис бородатий	<i>Iris germanica</i>	14
6.	Бадан товстолистий	<i>Bergenia crassifolia</i>	25
7.	Очисток звичайний	<i>Sedum telephium</i>	77
8.	Хризантема	<i>Chrysanthemum</i>	24
9.	Бузок звичайний	<i>Syringa vulgaris</i>	6
10	Самшит вічнозелений	<i>Buxus sempervirens</i> L.	126
Загальна кількість			369

Таблиця 3.2

Асортиментна відомість рослин до зони 2[Додаток 7]

№	Українська назва	Латинська назва	Кл.
1.	Клен звичайний	<i>Acer platanoides</i>	5
2.	Липа дрібнолиста	<i>Tilia cordata</i> Mill	8
3.	Граб звичайний	<i>Carpinus betulus</i> L.	96
Загальна кількість			109

Таблиця 3.3

Асортиментна відомість рослин до зони 3[Додаток 8]

№	Українська назва	Латинська назва	Кл.
1.	Сосна сибірська	<i>Pinus sibirica</i>	6
2.	Туя західна	<i>Thuja occidentalis</i> L.	9
3.	Спірея японська	<i>Spiraea japonica</i>	30
Загальна кількість			45

Таблиця 3.4

Асортиментна відомість рослин до зони 4[Додаток 9]

№	Українська назва	Латинська назва	Кл.
1.	Липа меньчжурська	<i>Tilia mandshurica</i> Rupr. et Maxim.	3
2.	Клен ясенелистий	<i>Acer negundo</i> L.	3
Загальна кількість			6

Таблиця 3.5

Асортиментна відомість рослин до зони 5[Додаток 10]

№	Українська назва	Латинська назва	Кл.
1.	Ялина сибірська	<i>Picea obovata</i>	7
2.	Береза повисла	<i>Betula pendula</i> Roth.	7
3.	Бруслина форчуна	<i>Euonymus fortunei</i>	19
4.	Ялівець козацький	<i>Juniperus sabina</i> L.	14
5.	Клен гостролистий Globosum	<i>Acer platanooides</i> 'Globosum'	6
6.	Ялина сибірська	<i>Picea obovata</i>	12
7.	Туя західна	<i>Thuja occidentalis</i> L.	14
8.	Ґрунтопокривна троянда «Scarlet»	Modern Shrub 'Scarlet Meilandecor'	2
9.	Лаванда вузьколиста	<i>Lavandula angustifolia</i> Mill	3
Загальна кількість			84

ВИСНОВКИ

1. Корисність озеленення території села Свобода полягає у раціональному використанні фітонцидних, тонізуючих, повітроочищувальних властивостей рослинного покриву. Все це в комплексі створює здорове і естетичне середовище для населення.

2. Аналіз території села Свобода Згурівського району Київської області дав зрозуміти, що територія села вимагає значних змін і доповнення елементами благоустрою, наявні елементи потрібно привести в належний стан і паралельно провести роботи по озелененню ділянки.

3. Вивчення території та будівель, які на ній існують, допомогло визначити стильові особливості та взяти до уваги особливості природного оточення та самої ділянки, з метою розумної розробки проектних пропозицій.

4. В ході дослідження було підібрано асортимент декоративних деревно-чагарникових, квіткових та трав'яних рослин. Він у повній відповідасіхнім фізіологічним особливостям та природно-кліматичним умовам зростання.

5. Велике значення при благоустрої території мають малі архітектурні форми. Тому на території села ми запланували встановлення лавочок, бесідок, альтанки для відпочинку, ліхтарів для додаткового освітлення території та сміттєвих урн, зон для відпочинку, ігрових та спортивних майданчиків.

СПИСОК ВИКОРИСТАНИХ ДЖЕРЕЛ

1. Білоус В. І. Декоративне садівництво / В. І. Білоус. – Умань, 2005. – 296 с.
2. Білоус В. І. Садово-паркове мистецтво / В. І. Білоус. // Коротка історія розвитку та методи створення художніх садів. – К.: Наук. світ, 2001. – 299 с.
3. Бриджуотер Аллан и Джилл. Ландшафтный дизайн / А. и Д. Бриджуотер – Харьков-Белгород, 2010. – 112 с.
4. Калініченко О.А. Декоративна дендрологія: навч. Посібник / О.А. Калініченко. – К.: Вища школа, 2003. – 199 с.
5. Колесников А.И. Декоративная дендрология. – М.: Гос. Изд.-во литры по строительству, архитектуре, 1960. – 672 с.
6. Кучерявий В.П. Озеленення населених місць / В.П. Кучерявий. – Львів: Світ, 2005. – 456 с.
7. Романча Л.В. Озеленение села. / Л.В. Романча. – К.: Урожай, 1989, – 184 с.
8. Шевченко Л.С. Екологічні аспекти ландшафтного дизайну міського середовища // Проблеми розвитку міського середовища: Наук.-техн. Збірник / - К., НАУ. – 2010. – Вип. 3

Електронні ресурси

Сторінки з веб-сайтів

9. Благоустрій населених пунктів.
URL: <https://uk.wikipedia.org/wiki/>(дата звернення: 20.03.2020).
10. Экологическая деревня Стенлезе Юг.
URL: <http://www.aboutdenmark.ru/str/46/>(дата звернення: 18.03.2020).
11. Згурівський район — Інформаційно-пізнавальний портал

URL: <http://imsu-kyiv.com/msta-sela-kivsko-oblast/jagotynskyj-rajon/zgurivka.html>(дата звернення: 20.03.2020).

12.Ковалівка (українська Швейцарія) - незвичне українське село.

URL: <https://yilin.com.ua/kovalivka-selo-v-yakomu-ti-zakhochesh-zhit/> (дата звернення: 18.03.2020).

13.Ландшафтний парк, Буки – щоденник подорожей.

URL: <https://travel-diary.com.ua/rubriki/interesnye-mesta/landsaftnyj-park-buki/> (дата звернення: 18.03.2020).

14.Село у Франції стало першим у світі, де обладнали “сонячну” дорогу.

URL: <https://vikna.if.ua/news/category/world/2016/12/25/65504/view>(дата звернення: 18.03.2020).

15.Словенія. Країна, що змогла.

URL: <https://www.csi.org.ua/news/sloveniya-krayina-shho-zmogla/>(дата звернення: 18.03.2020).

16.Українське село - етно-комплекс для прогулянки.

URL: <https://etnoxata.com.ua/ru/statti-ru/ru-turizm-tsikavi-mistsja/ukrainskoe-selo-etno-kompleks-dlja-progulki-na-vygodnyh/>(дата звернення: 18.03.2020).

17.20 знімків дивовижного еко-села в Данії.

URL: <http://mapme.club/poradi/1376-20-znimkiv-divovizhnoyu-eko-sela-v-danii-yaka-ne-znae-shho-take-shtuchni-materiali.html>(дата звернення: 18.03.2020).

Інші документи

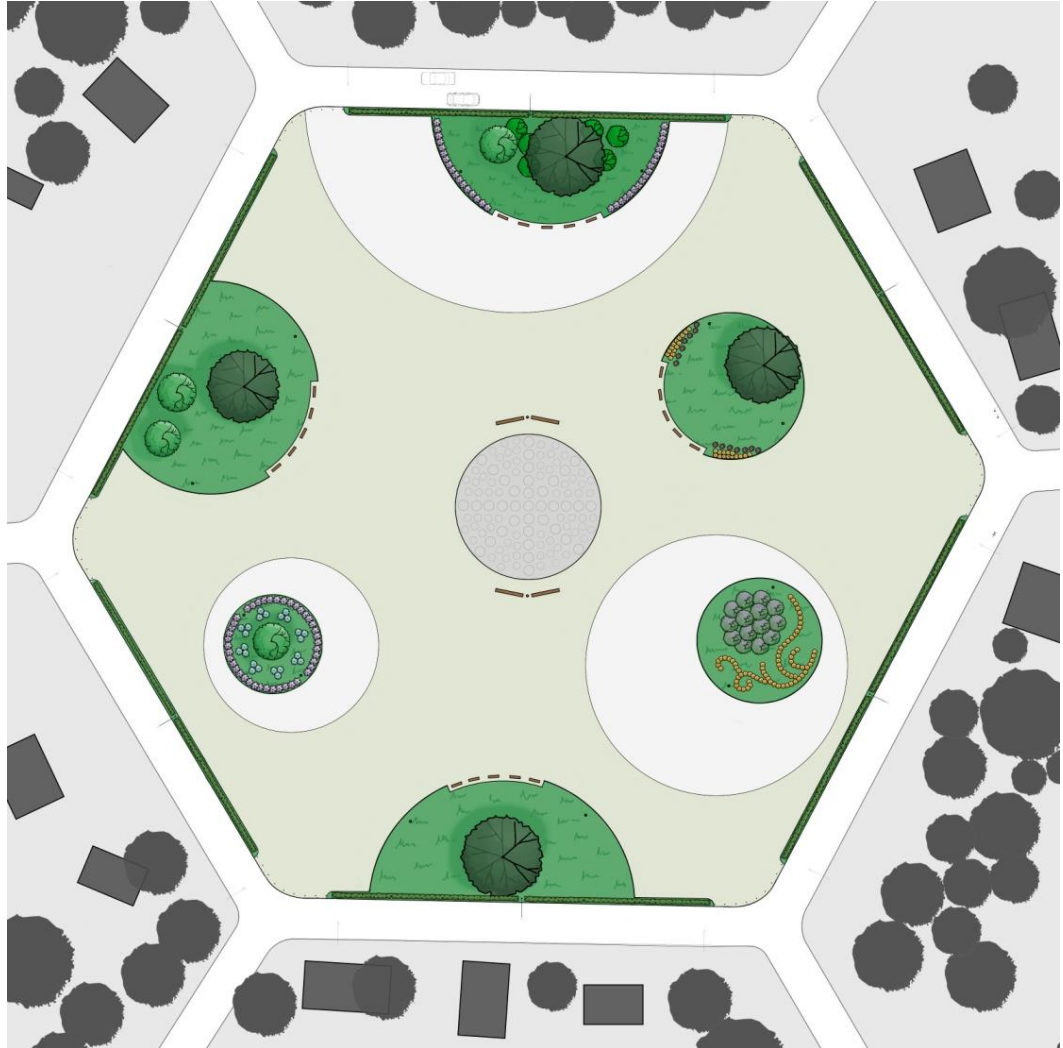
Законодавчі і нормативні документи (інструкції, накази)

18. Благоустрій території: Державні будівельні норми України (ДБН Б.2.2-5:2011). – Київ, 2012 .

19.Закон України Про благоустрій населених пунктів

ДОДАТКИ

Додаток 1. Генеральний план зони 1



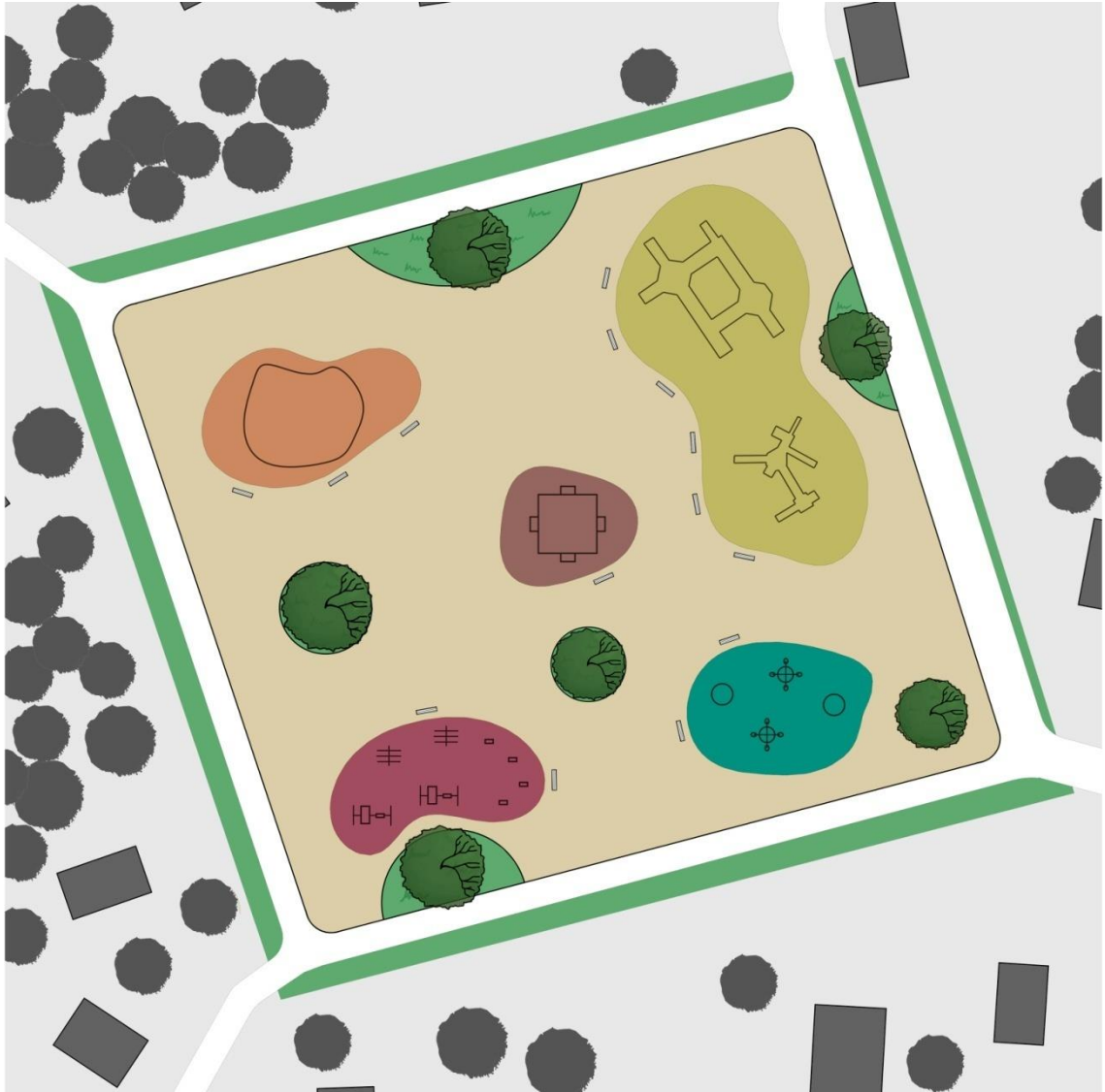
Додаток 2. Генеральний план зони 2



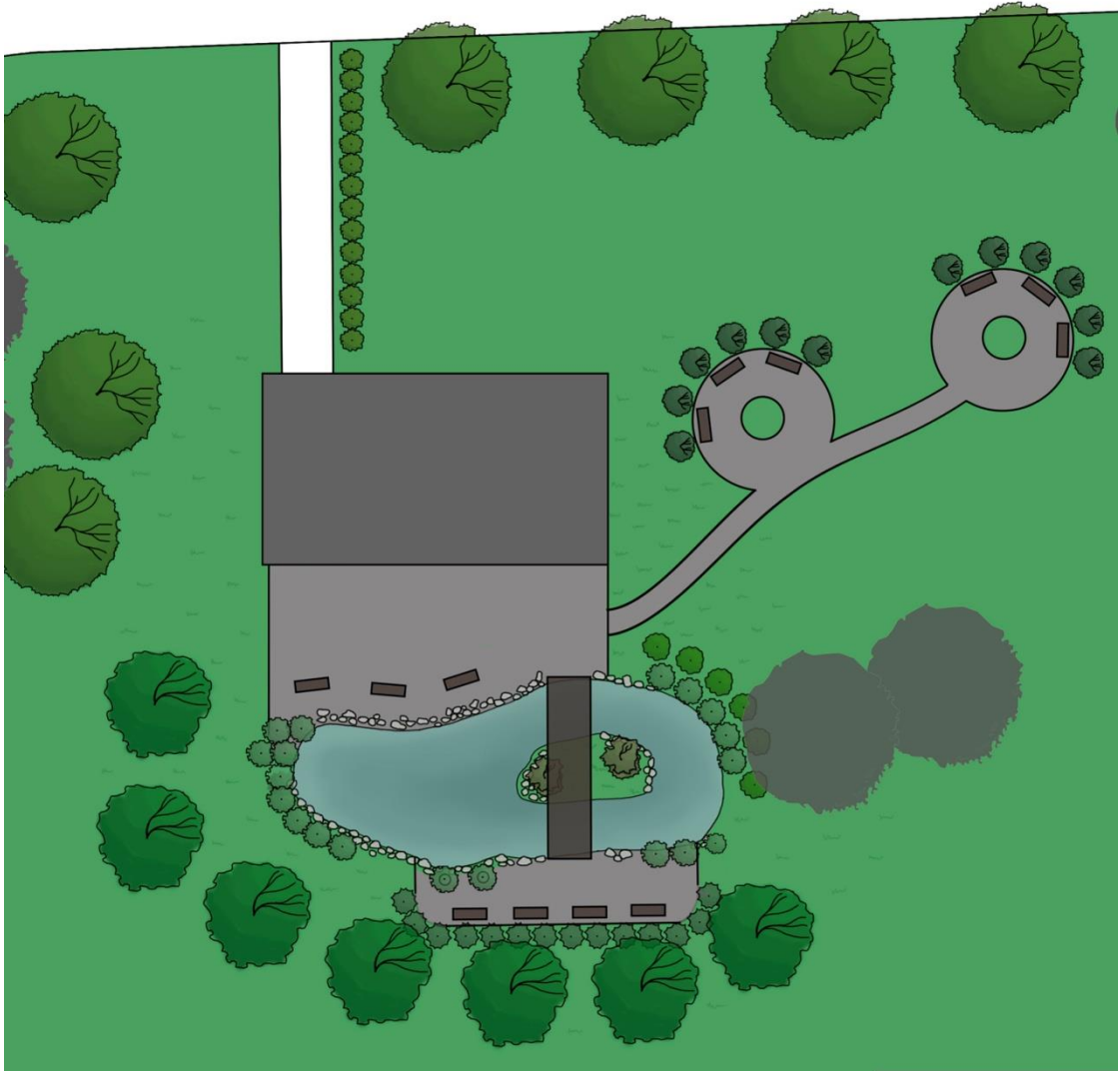
Додаток 3. Генеральний план зони 3



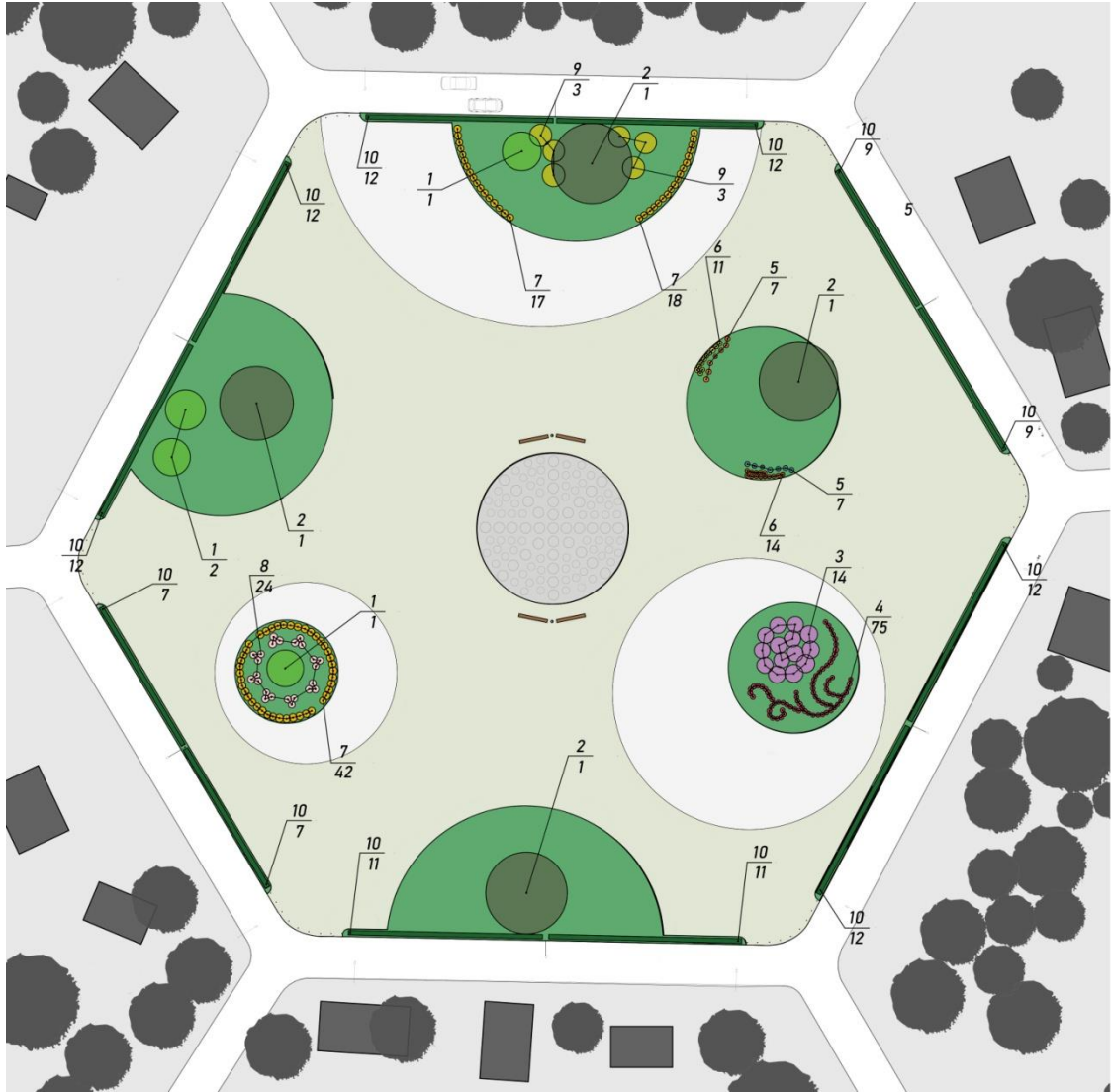
Додаток 4. Генеральний план зони 4



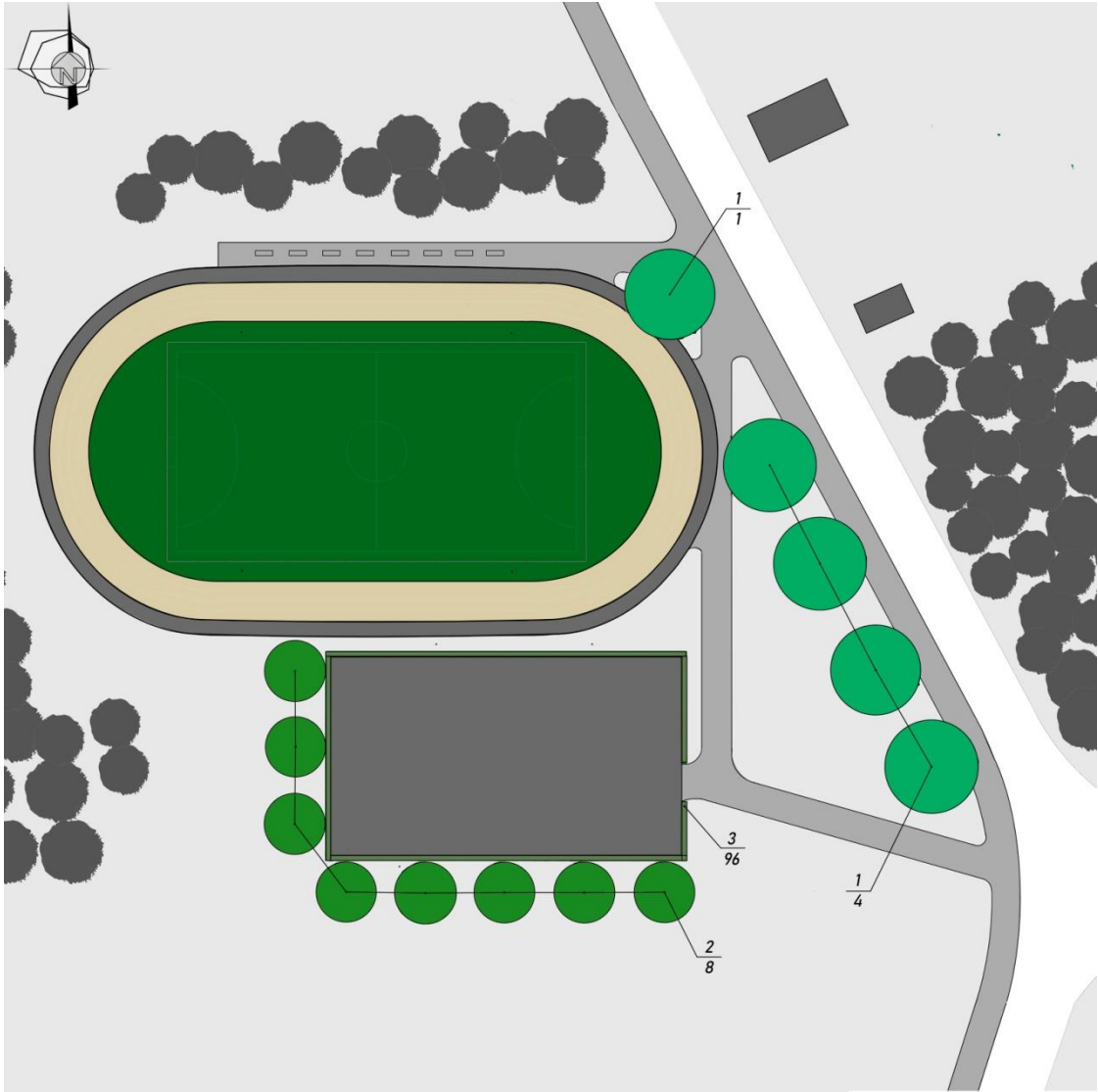
Додаток 5. Генеральний план зони 5



Додаток 6. Дендрологічний план зони 1



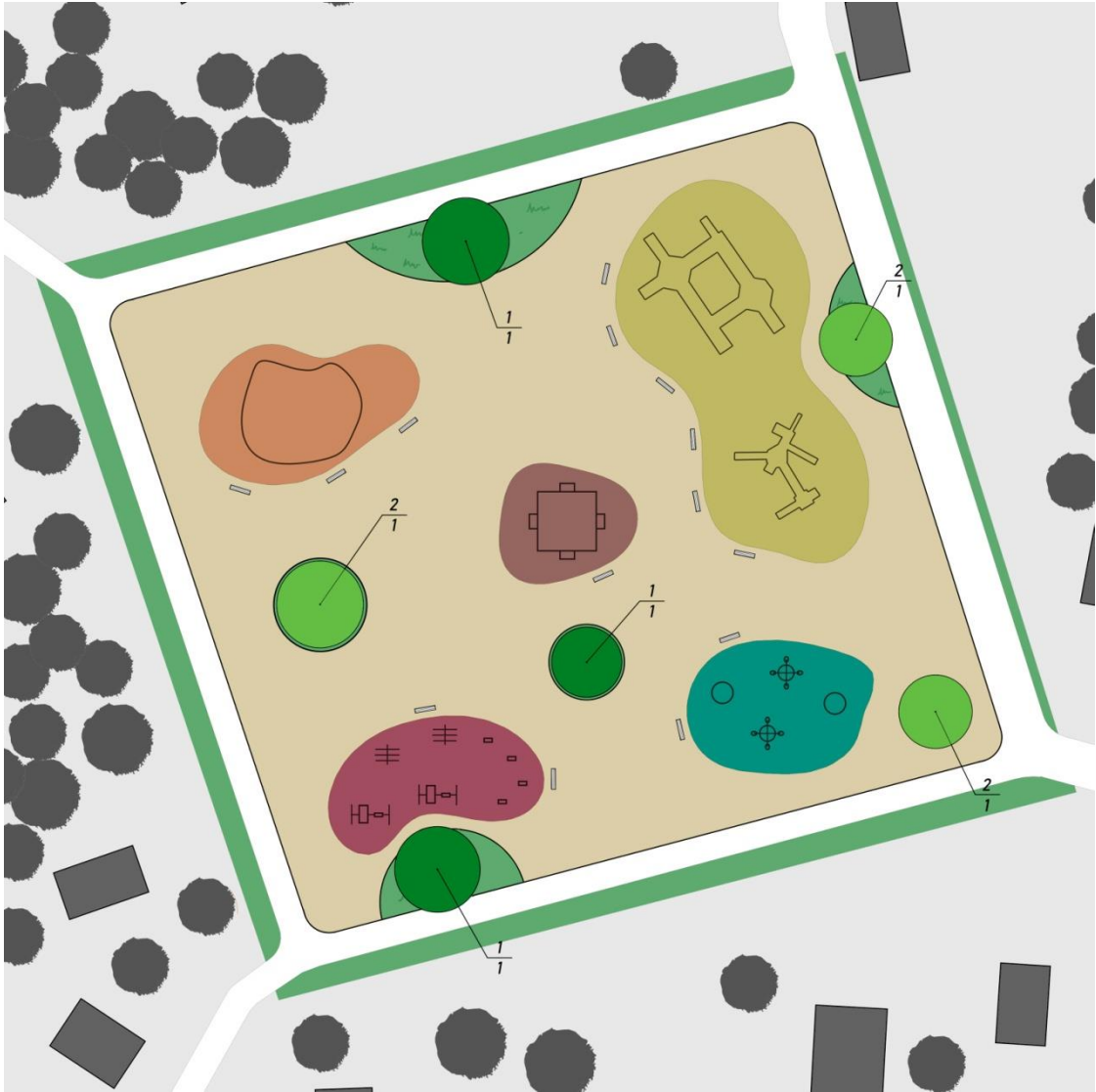
Додаток 7. Дендрологічний план зони 2



Додаток 8. Дендрологічний план зони 3



Додаток 9. Дендрологічний план зони 4



Додаток 10. Дендрологічний план зони 5

