

**МІНІСТЕРСТВО КУЛЬТУРИ ТА ІНФОРМАЦІЙНОЇ ПОЛІТИКИ УКРАЇНИ
НАЦІОНАЛЬНА АКАДЕМІЯ КЕРІВНИХ КАДРІВ КУЛЬТУРИ І МИСТЕЦТВ
ІНСТИТУТ ДИЗАЙНУ ТА РЕКЛАМИ**

Кафедра дизайну середовища

КВАЛІФІКАЦІЙНА РОБОТА

на здобуття освітнього ступеня бакалавр

на тему: Реконструкція «Парку пам'яті» на Байковому кладовищі

Виконала студентка ІV курсу

Групи БДЗ-12-6з

Спеціальності: 022 «Дизайн»

Іванова Марія Степанівна

Керівник: кандидат біологічних наук

Крупкіна Людмила Іванівна

Допустити до захисту

Протокол засідання кафедри

від «18» травня 2020 р. №8

Завідувач кафедри к.т.н.

() О.О. Заварзін

(підпис)

НАЦІОНАЛЬНА АКАДЕМІЯ КЕРІВНИХ КАДРІВ КУЛЬТУРИ І МИСТЕЦТВ
ІНСТИТУТ ДИЗАЙНУ ТА РЕКЛАМИ
КАФЕДРА ДИЗАЙНУ СЕРЕДОВИЩА

Освітній рівень бакалавр
Спеціальність 022 «Дизайн»

Освітня програма дизайн ландшафту

ЗАТВЕРДЖУЮ

Завідувач кафедри

_____ **О.О. Заварзін**

«20» травня 2019 р.

**ЗАВДАННЯ НА КВАЛІФІКАЦІЙНУ РОБОТУ
СТУДЕНТУ**

Іванова Марія Степанівна

1. Тема роботи Реконструкція «Парку пам'яті» на Байковому кладовищі

Керівник роботи кандидат біологічних наук Крупкіна Людмила Іванівна

2. Строк подання студентом роботи 25.05.2020

3. Мета та завдання кваліфікаційної роботи:

Дослідити трагічну історію створення Меморіально-обрядового комплексу «Парку пам'яті» на Байковому кладовищі і визначити шляхи виправлення помилок, відновлення, реконструкції і подальшого розвитку

Перелік графічного матеріалу:

1. Ситуаційний план
2. Генеральний план
3. Благоустрій терас земляного колумбарія
4. Дизайнерські пропозиції по упорядкуванню

5. Консультанти розділів роботи (проєкту)

Розділ	Прізвище, ініціали та посада консультанта	Дата, підпис	
		Завдання видав	Завдання прийняв
	проф. Жирнов Анатолій Дмитрович		

7. Дата видачі завдання 27 травня 2019

КАЛЕНДАРНИЙ ПЛАН

№ з/п	Назва етапів кваліфікаційної роботи	Строк виконання етапів роботи (проєкту)	Примітка
1	Аналіз світового досвіду створення кладовищ та формування зелених насаджень	01.10.2019	
2	Дослідити історію кладовищ, асортимент рослин їх символіку та особливості	25.10.2019	
3	Складання програми творчого досвіду	10.02.2020	
4	Проаналізувати сучасний стан території «Парку пам'яті» на Байковому кладовищі у м. Києві	17.02.2020	
5	Проаналізувати архітектурно-планувальний сучасний стан проблеми	02.03.2020	
6	Проаналізувати можливі варіанти реконструкції існуючого стану	09.03.2020	
7	Оформлення пояснювальної записки	15.04.2020	
8	Демонстраційний матеріал	15.04.2020	

Студент

(підпис)

М.С. Іванова

Керівник проєкту

(підпис)

Л.І. Крупкіна

АНОТАЦІЯ

Іванова М. С. Реконструкція «Парку пам'яті» на Байковому кладовищі – Кваліфікаційна робота на правах рукопису.

Кваліфікаційна робота на здобуття ступеня бакалавра за спеціальністю 022 Дизайн. Національна академія керівних кадрів культури і мистецтв, Міністерство культури, молоді та спорту України, Київ, 2020.

У кваліфікаційній роботі представлено дослідження трагічної долі Меморіально-обрядового комплексу «Парк Пам'яті. Стіна Пам'яті» на Байковому кладовищі, виконаного авторами А.Рибачук, В.Мельниченко. Об'єкт був погоджений, побудований, але примхи партійного керівництва не дали його завершити за задумом авторів. В роботі простежена історія створення комплексу, його якість як витвору мистецтва, виявлено його соціальні та семіотичні аспекти, простежено особливості презентації цього явища в сучасній культурі та мистецтві на фоні світового розвитку.

Виявлено зростання інтересу до досвіду створення таких унікальних масштабних витворів мистецтва всесвітнього значення. Проаналізовано теоретичний доробок науковців щодо проблеми, причини такого нестандартного явища, коли майже закінчений об'єкт піддається необґрунтованій переробці і закриттю частини цілого, розглянуто шляхи і можливості відновлення об'єкту, його упорядкування і перетворення в перспективі на парковий об'єкт пам'яті.

Ключові слова: кладовище, меморіальний комплекс, обряд, елементи впорядкування, колумбарій, кремація, життя, смерть, пам'ять.

ЗМІСТ

ВСТУП	6
РОЗДІЛ 1. ЧИННИКИ, ЩО ВПЛИВАЮТЬ НА ЛАНДШАФТНУ	
ОРГАНІЗАЦІЮ КЛАДОВИЩ, МЕМОРІАЛЬНИХ КОМПЛЕКСІВ	10
1.1. Основні терміни та поняття ритуалів поховання	10
1.2. Соціальне значення кладовищ	12
1.3. Історичний досвід створення кладовищ, колумбаріїв, меморіальних комплексів	15
1.4. Обряди, традиції, ритуали поховань. Упорядкування кладовищ	24
Висновки до першого розділу	29
РОЗДІЛ 2. МЕМОРІАЛЬНО-ОБРЯДОВИЙ КОМПЛЕКС «ПАРК	
ПАМ'ЯТІ» ЯК САКРАЛЬНИЙ ОБ'ЄКТ	31
2.1. Історія Байкового кладовища	31
2.2. Варіанти створення комплексу	33
2.3. Сучасний стан проблеми	47
Висновки до другого розділу	48
РОЗДІЛ 3. ШЛЯХИ ВІДНОВЛЕННЯ МЕМОРІАЛЬНО-ОБРЯДОВОГО	
КОМПЛЕКСУ «ПАРКУ ПАМ'ЯТІ»	51
3.1. Ландшафтне рішення парку	51
3.2. Стіна Пам'яті, як художня основа організації ходи	56
Висновки до третього розділу	65
ЗАГАЛЬНІ ВИСНОВКИ	67
СПИСОК ВИКОРИСТАНИХ ДЖЕРЕЛ	69
КРЕСЛЕННЯ ТА АРХІВНІ МАТЕРІАЛИ	72
ДОДАТКИ	89

ВСТУП

Значення середовища у формуванні ландшафтів кладовищ і меморіальних комплексів є темою актуальною у зв'язку з тим, процес поховання так і залишився між церковним ритуалом і громадянськими інститутами. Процес поховання проходить ще за уявленнями, сформованими за часів тоталітарного суспільства за типовими нормативами, які нині потребують докорінного перегляду. Трагічна історія створення крематорію і колумбарію на Байковому кладовищі тому яскравий доказ.

Історичні пам'ятки та пам'ять про минуле як універсальний механізм культурної трансляції завжди залишались предметом посиленої уваги для абсолютної більшості культур. Історична і культурна пам'ять є важливою складовою ідентичності нації і безпосередньо впливає на консолідованість суспільства і державну безпеку країни. Основою культурної пам'яті України стає комплекс «місце пам'яті», який включає меморіали суспільно-політичних і культурних діячів та численні пам'ятки.

Однією з актуальних проблем сучасної української культури є збереження або реконструкція, пристосування вже існуючих пам'яток до сучасних реалій. Кожна країна має свою неповторну історію, яка передбачає наявність значної кількості меморіальних об'єктів. Одним із таких об'єктів в історії України став меморіальний комплекс, що знаходиться в м. Києві на Байковому кладовищі. Вже майже закінчений Меморіально-обрядовий комплекс «Парк Пам'яті. Стіна Пам'яті», після 15 років важкого творчого подвигу не сподобався партійній владі і практично був знищений в його революційних задумах. Автори комплексу А. Мілецький, А. Рибачук, В. Мельниченко попали в жорнова блудливої ідеології і не змогли до кінця довести значущість свого оригінального твору для людей. Вже більше

тридцяти років іде боротьба за відновлення комплексу в задуманому авторами варіанті, в живих залишився один з них – Володимир Мельниченко.

Об'єкт дослідження: кладовища, некрополі, меморіальні комплекси, колумбарії, парки пам'яті і інші об'єкти поховань.

Предмет дослідження: Меморіально-обрядовий комплекс на Байковому кладовищі, трагічна історія його створення, руйнації, унікальність об'єкту на фоні сучасної реформації обрядів поховань в зв'язку з використанням кремації, шляхи можливого подолання недоліків тих подій, що були обумовлені політичним станом країни.

Мета дослідження: визначення принципів створення інституцій поховань при нових технологіях, збереження народних обрядів і ритуалів, розробка рекомендацій із збереження і створення ландшафтного середовища нових меморіальних комплексів.

Відповідно до поставленої мети визначено наступні завдання:

- охарактеризувати особливості умов створення унікальних об'єктів Парку Пам'яті і Стіни Пам'яті на Байковому кладовищі в умовах тоталітарного режиму;
- визначити нові підходи авторів проєкту і реалізації об'єкту з використанням нових технологій авторського моделювання;
- довести перспективність використання засобів художньої виразності створення єдиної ландшафтно-і монументальної композиції з використанням народних звичаїв і ритуалів при архітектурно-планувальному вирішенні середовища колумбарію;
- означити шляхи використання, відновлення, реконструкції і подальшої експлуатації меморіального комплексу.

Методи дослідження. У процесі вивчення стану досліджуваної проблеми використовувалися такі методи:

- причинно-наслідковий аналіз;
- історичний метод, за яким вивчаються різні системи кладовищ, некрополів і інших поховань у світі;

- метод прямого структурного аналізу, що полягає у системному підході до вивчення поставленої проблеми і об'єкта з упорядкуванням усіх функціональних зон;
- метод візуального проектування об'єктів дизайну середовища;
- натурне обстеження та фотозйомка об'єктів;
- особливий аналіз та підбір необхідних рослин, враховуючи мету дослідження;
- метод пошуку шляхів системної реконструкції об'єкту.

Наукова новизна. Дослідження сучасних технологій поховання, формування дизайну середовища нових комплексів поховання у вигляді колумбаріїв, використання народних звичаїв і традицій в організації ландшафтних меморіальних зон, використання досвіду створення меморіально-обрядового комплексу для подальшої практики.

Практичне значення отриманих результатів полягає в тому, що використання позитивного і негативного досвіду створення меморіального комплексу, рекомендацій, розроблених в результаті дослідження об'єкту, дадуть можливість проєктувальникам майбутніх кладовищ дадуть можливість запобігти всіх помилок, які були допущені в результаті цього унікального досвіду при створення комплексу поховання нового типу.

Задачі, поставлені в роботі до цього конкретного об'єкту: проаналізувати причини, що привели до такого розвитку подій, рекомендувати виправити деякі недоліки в цій боротьбі і намітити шлях до повного відновлення комплексу у його задуманому авторами вигляді з врахуванням його існування вже на протязі 45 років, вік для кладовища солідний. Сади добрих спогадів, як називають громадські некрополі – це місця, де почуття людей набувають іншого виміру ніж в звичайному житті, вони вчаться сприймати життєвий шлях людини, як початок переходу в інший вимір, сприймають смерть, як частину життєвого циклу людини в природі. Смерть це зміна мірності яку охороняла богиня Морена у давніх слов'ян. Територія кладовища повинна бути спрямована на взаємодію ландшафту і людини,

пробудження і виховання відчуття гідності, постійного спільного проживання, співучасті і співпереживання. На такій території зібрані рослини, що яскраво виділяються особливими якостями, що дозволяє посилити їх комплексну дію.

Основою естетичної цінності Меморіально-обрядового комплексу є його візуальна експресія, інформаційна насиченість, виразність в загальному розумінні, чуттєве сприймання спеціальної якості форми, що впливає на відчуття і емоції людини.

РОЗДІЛ 1. ЧИННИКИ, ЩО ВПЛИВАЮТЬ НА ЛАНДШАФТНУ ОРГАНІЗАЦІЮ КЛАДОВИЩ, МЕМОРІАЛЬНИХ КОМПЛЕКСІВ

Закон України «Про поховання та похоронну справу» не обумовлює вимоги щодо формування дизайну середовища, яке могло би формувати відчуття і переживання відповідні процесам.

Для того, щоб відповісти на це питання треба глибоко вивчити традиції, сучасну практику, психологію процесу поховання і прощання, еволюцію обрядів тощо. До архітектурно-художнього рішення меморіальних комплексів, їх упорядкуванню, ландшафтній організації завжди була підвищена увага. Кладовища бувають звичайні сучасні і історичні, військові, колумбарії і меморіальні комплекси.

1.1. Основні терміни та поняття ритуалів поховання

Перше, що виникає, коли починаєш займатися проблемами поховання, це термінологія. Тема не дуже популярна і тому в використанні різних термінів не все сприймається однозначно. Означення основних термінів, які ми знайшли в різних джерелах, починаючи від енциклопедій і закінчуючи Законами України дають змогу уникнути зайвих суперечок:

волевиявлення громадянина щодо ставлення до його тіла після смерті – бажання, виражене в усній (у присутності свідків) або в письмовій формі, завіреній в установленому законодавством порядку;

меморіальні пам'ятки – історичні об'єкти сучасного світу, що відображають події минулих часів, зберігають досвід минулого, допомагають формувати національний менталітет та впливають на самоідентифікацію сучасних українців. Найбільш видовищною і наочною формою пам'яті індивіда та суспільства загалом вважаються меморіальні комплекси, монументи, визначні архітектурні споруди, музейні експозиції й окремі меморіальні речі, цвинтарі загалом чи певні поховання тощо. Меморіальний

простір не лише відображає історичне минуле, але й формує суспільні погляди громадян.

Місце поховання – кладовище, крематорій, колумбарій або інша будівля чи споруда, призначена для організації поховання померлих;

місце почесного поховання – спеціально відведена земельна ділянка на території кладовища чи за його межами, призначена для організації почесних поховань;

могила – місце на кладовищі, у крематорії, колумбарії або в іншій будівлі чи споруді, призначеній для організації поховання померлих, де похована труна з тілом померлого чи урна з прахом;

намогильні споруди – пам'ятні споруди, що встановлюються на могилах та увічнюють пам'ять про померлих;

останки – тіло померлого або загиблого і (чи) його фрагменти;

кенотаф – символічна могила, в якій нема небіжчика. Споруджується як спомин про людину, що загинула на чужині. В Україні відомі кенотафи скіфського часу та періоду Київської Русі. Звичай споруджувати кенотафи зберігся донині на західній Україні символічні стрілецькі чи упівські могили, невеликі хрести на місцях загибелі людей внаслідок дорожньо-транспортних пригод;

кладовище – відведена в установленому законом порядку земельна ділянка з облаштованими могилами та/або побудованими крематоріями, колумбаріями чи іншими будівлями та спорудами, призначеними для організації поховання та утримання місць поховань;

колумбарій – сховище для урн із прахом померлих;

колумбарні ніші – спеціально обладнані місця на колумбарії для поховання урн із прахом померлих, що облаштовуються в мурованих стінах або на підготовлених ландшафтних ділянках;

кремація – процес спалення трупів. Зазвичай проводиться як обряд перед похованням. Здійснюється в крематорії, у стародавніх суспільствах – на багатті. За сучасними європейськими правилами, після кремації прах

померлого поміщається в похоронну урну, і потім може бути похований різним шляхом.

Прах – попіл без чужорідних включень, що отримується після кремації останків померлого або загиблого і помелу в млині-кремуляторі;

ритуальні послуги – послуги, пов'язані з організацією поховання та облаштуванням місця поховання, у т. ч. Організація похорону, бальзамування, санітарна і косметична обробка трупів; поховання та перепоховання; послуги крематоріїв; догляд за могилою; виготовлення трун;

склеп – підземна або заглиблена в землю капітальна споруда, призначена для поховання, в межах місця поховання, відведеного у встановленому порядку;

урна з прахом – ємність, призначена для збереження праху померлого; зібраного після кремації. У рідкісних випадках, такі урни можуть застосовуватися в разі часткового та навіть повного розвіювання праху. Місцем для масового зберігання похоронних урн є колумбарій.

1.2. Соціальне значення кладовищ

Визначення поняттям «життя», «смерть», не дивлячись на їхню простоту, надзвичайно складно. Кожна епоха давала свої визначення, підчас схоластичні, однобокі. Життя і смерть – вічні теми духовної культури людини та людства, тому ця проблематика завжди актуальна, оскільки життя і смерть ніколи не зникають з буттєвих обр'їв людини. Про життя та смерть говорили пророки і засновники релігій, філософи і моралісти, діячі мистецтва і літератури, педагоги та медики. Навряд чи знайдеться хоча б одна доросла людина, яка б не замислювалася над сенсом свого існування, над смертю, яка очікує кожного з нас, над можливостями досягнення безсмертя. Фактично кожен великий мислитель думав і писав про смерть. І всі вони вважали, що життя і смерть невіддільні одне від одного, це ніби дві сторони однієї медалі.

Кладовища, як окремо виділені території, вперше почали влаштовувати біля міських та сільських церков і на територіях монастирів. Покійників

ховали при кожній церкві, і до XIV ст. церковні двори слугували єдиним місцем для розміщення кладовищ. Усипальницями князів, царів, імператорів та вищих ієрархів церкви слугували самі монастирі [10, с. 171].

Правову основу діяльності в галузі поховання становлять Конституція України, Закон України «Про поховання та похоронну справу», інші закони України, міжнародні договори України, згода на обов'язковість яких надана Верховною Радою України, а також відповідні нормативно-правові акти, які регулюють порядок у зазначеній галузі.

Законодавство України визначає загальні правові засади здійснення в Україні діяльності з поховання померлих, регулює відносини, що виникають після смерті (загибелі) особи, щодо проведення процедури поховання, а також встановлює гарантії належного ставлення до тіла (останків, праху) померлого та збереження місця поховання.

Територія (земельна ділянка), яка відведена для організованого поховання людей стає вшанованим місцем – кладовищем (цвинтарем), часто із власною назвою. Наприклад, у м. Києві «Байкове кладовище», перша назва – Новостроєнське, і поховання відбувалися лютеранською громадою м. Києва.

Охорону місць поховань забезпечують виконавчі органи сільських, селищних та міських рад. Виконання будь-яких будівельних робіт у місцях поховань, на місцевості із залишками слідів давніх поховань, на територіях закритих кладовищ, а також у прилеглих до місць поховань охоронних зонах забороняється, можливе влаштування парків і скверів.

Починаючи з VII століття, європейські поховання перебували під контролем Церкви і розміщувалися лише на освяченій церковній землі. Раніше традиційно цвинтарі облаштовували біля церкви. Часто над входом до цвинтаря будувалась надбрамна церква.

Відомо, що ті особи, які життя проводили із порушенням загальноприйнятих християнських норм, а також закінчили його суїцидом, на кладовищах не хоронили (хоронили на околицях). У різних культурах і релігіях церемонії або обряди поховання значно відрізняються. Отож,

зазвичай у населених пунктах, у яких етнічний склад та за віросповіданням був різним, були утворені і різні кладовища. Сьогодні вони перебувають під доглядом відповідних місцевих органів самоврядування та представників громадських організацій етнічних спільнот, а деякі і закордонних неурядових організацій.

Велике значення приділялося і є актуальним на сьогодні питанню спорудження надгробних пам'ятників. Їх вигляд стає об'єктом вивчення, як з огляду скульптурного мистецтва, так щодо історії життя людей на певній території. Так, можна констатувати, що в них відображається прийнятий у свій час певний звичай, адже скульптури виконувалися не тільки із різного матеріалу, але часто становили високу художню цінність – мали авторське розроблення. Ця тенденція зберігається і нині. Великої популярності набуває скульптурний портрет, історія його створення сягає у давнину до часів, коли існував культ предків, яких увічнювали у скульптурних зображеннях та скульптурних портретах видатних осіб (імператори, філософи, матрони).

З кожним роком змінюється традиція моделей надгробників, вони встановлюються з урахуванням матеріального стану, художнього смаку та багатьох різних чинників. На кладовищах деяких великих міст України поховання видатних осіб та їх надгробні пам'ятники становлять екскурсійний інтерес та приваблюють туристів.

Спорудження оригінальних скульптур частково змінюється на мистецтво ландшафтного дизайну. На сьогодні це питання не є предметом вивчення у мистецьких вищих закладів освіти та не розглядається, як і у бюджетному контексті, в державних органах місцевого самоврядування. Загальноприйнятий вигляд кладовищ – огороження, висадка дерев чи кущів, зазвичай має примітивний вигляд, є непоодинокі ігнорування збереження історичних пам'яток місцевого значення (мури, каплиці, скульптури).

У період розквіту садово-паркового мистецтва у XVII-XIX ст. місця поховань локалізують у парках тихого відпочинку з одночасним будівництвом мавзолеїв та склепів. В цей час з'являються і військові, тюремні, інфекційні та

інші типи кладовищ. У грудні 1918 р. Вперше була дозволена кремація померлих.

У XIX ст. – на початку XX ст. у зв'язку із ростом населення і розширенням територій міст збільшилася кількість кладовищ. Більшість із утворених у кінці XVIII ст. кладовищ опинилися в межах міста, деякі з них закривалися або переносилися в інші місця. У найбільших містах старі кладовища перетворювалися на національно-історичні пам'ятники [9, с. 87, с.147].

У XX ст. виник новий тип кладовищ – лісовий, заснований на базі природного парку чи лісу. Могильні ніші розміщували поруч із рекреаційними територіями, на яких були влаштовані різноманітні споруди, в тому числі і водні.

Необхідність розроблення проєктів ландшафтного дизайну для кладовищ виникає ще тому, що змінюється загальний рівень життя населення, мігруючи з різною метою іншими державами, чи подорожуючи, люди мають можливість ознайомлення із різними традиціями. Підвищується матеріальний рівень і відповідно, з'являються нові вимоги до естетичного оформлення місць поховання родичів, а також бронювання для власного поховання. На сьогодні можна констатувати, що суспільство не тільки приділяє увагу щодо охорони місць поховань, але і зростають вимоги до утримання в належному естетичному та санітарному стані могил, місць родинного поховання, колумбарних ніш, намогильних споруд і склепів, в штатному розкладі кладовищ з'являються посади ландшафтних дизайнерів.

1.3. Історичний досвід створення кладовищ, колумбаріїв, меморіальних комплексів

Величні єгипетські піраміди, скіфські і монгольські кургани, підземні усипальниці китайських імператорів, гігантські кам'яні статуї і печерні родові кладовища на острові Пасхи, циклопічні дольмени, еллінські саркофаги, етрусські і давньогрецькі некрополі, могильники Херсонеса. Мавзолей Тадж-

Махал в Індії, гробниця Тамерлана в Самарканді, родинні склепи вельмож пізніших часів, монастирські катакомби. Пишні католицькі цвинтарі Вільнюса, Каунаса і Львова, кладовища-парки імені Райніса в Ризі і Метскакальмісту в Талліні Усипальниця Ярослава Мудрого в київському Софійському соборі. Багато тисяч розкиданих по всьому світу скромних селищ-цвинтарів і великих міст мертвих. Проаналізуємо деякі пам'ятки сакрального мистецтва світу.

Цвинтар святого Андрія у Саут-Баунд-Бруку – єдиний український пантеон у Сполучених Штатах Америки. Розташований в містечку Саут-Баунд-Брук в окрузі Сомерсет штату Нью-Джерсі. На цвинтарі понад 6 тисяч могил відомих українських діячів: політиків, державотворців, вчених, служителів церкви, письменників, художників, меценатів, музикантів. Свого часу сюди були перевезені тлінні останки українців з Венесуели, Польщі, Чехословаччини, Німеччини та інших країн світу.

Вальдфрідгоф в Німеччині був створений за модною тодішньою тенденцією міських парків або рекреаційних зон. Типовими назвами таких кладовищ було «Місто мертвих» або «Райський сад». Оскільки нові місця для поховань розташовувалися частіше на околицях міста, а не на церковних подвір'ях, то вони мали дедалі більше світський характер. Аби відновити християнський вплив, Грассель – автор проєкту – використав ранньохристиянські та візантійські елементи в побудові поховальних каплиць та інших споруд на цвинтарі. Архітектор також зберіг дерева, що росли на території, дозволяючи їм навіть накривати надгробки, символізуючи зв'язок між природою і смертю.

Арлінгтонський національний цвинтар – військовий цвинтар в Арлінгтоні, штат Вірджинія, США, на території якого поховані учасники війн, Президенти, Голови Верховного суду і астронавти. Нині цвинтар нараховує 300 тисяч могил «Рис. 1.1».



Рис. 1.1. Арлінгтонське національне кладовище в США

Пер-Лашез – один з найвідоміших цвинтарів Парижа. Розташований на сході міста, в 20-му муніципальному окрузі. Офіційна назва – Східний цвинтар. Це найбільша зелена оаза французької столиці й один з найбільших музеїв надгробної скульптури просто неба площею приблизно 48 гектарів.



Рис. 1.2. Колумбарій на кладовищі Пер Лашез. Франція

Ризьке Братське кладовище – найбільше військове кладовище в Латвії. Проектування меморіального комплексу тривало з 1924 по 1936 рік. По обидва боки від входу розташовані дві скульптурні групи вершників. Липова алея з'єднує вхід з головною терасою, а по обидва боки знаходяться дубові гаї. Сходи з боків ведуть з тераси вниз до геометрично правильному партеру з могилами, на кожній з яких лежить плита з пісковика або плитняку. А в центрі, над дев'ятиметровим масивом стіни височить монумент: «Мати Латвія», благословляюча вінком своїх полеглих синів «Рис 1.3».



Рис.1.3. Ризьке Братське кладовище

Оскільки в цьому розділі йдеться про різні типи кладовищ, необхідно підкреслити деякі характерні особливості кладовищ Прибалтики. В Латвії і Естонії окрім меморіальних комплексів цікавим досвідом слугують лісові кладовища. Лісове кладовище в Талліні розташоване не в штучному парку, а в природному сосновому лісі. Тут рідко зустрічаються прямі алеї, розчищені доріжки і підстрижені туї. Основна його принадність – природна природність. Навесні між могилами можна побачити проліски, влітку – суниці, восени – різнокольорові капелюшки сирійжок. І городяни беруть цю первозданну красу, намагаються якомога менше втручатися в порядки, заведені природою. На багатьох деревах пташині будиночки і годівниці. Вони пофарбовані у веселі кольори «Рис 1.4».

На кращих кладовищах Латвії та Естонії планування алей і доріжок, оформлення надгробків, розбивка декоративних насаджень контролюється архітекторами, фахівцями з озеленення. При цьому тут аж ніяк не прагнуть до якогось єдиного шаблону. Кладовища відрізняються одне від іншого або загальним стилем, або характерними подробицями.



Рис. 1 4. Лісове кладовище в Талліні

Одними з найстарших існуючих комунальних цвинтарів Європи є Личаківський та Янівський цвинтарі у Львові. Личаківський був заснований 1786 році, Нині він носить статус – Державний історико-культурний музей-заповідник «Личаківський цвинтар». На 86 полях загальною площею 40 га тут розміщені понад 300 тис. Поховань (зокрема понад 2000 гробівців), на могилах встановлено близько 500 скульптур і рельєфів. Розширення кладовища відбулося 1856 року. Тоді університетський ботанік Карл Бауер разом із керівником цвинтаря Титом Тхужевським впорядкували територію. Були сплановані алеї та доріжки, кладовищу надали характеру паркової зони.



Рис. 1.5. Личаківський цвинтар у Львові.
Відновлений полякам Меморіал Орлят

Меморіальний комплекс «Холм Слави» у Львові теж розміщений на Личаківських пагорбах. Заснований ще у 1914 році. Регулярне планування, лаконічне архітектурне рішення активно доповнене рослинними угрупованнями і окремими деревами: верба біла, рябина звичайна плакучої форми, туї пірамідальні, тополі, сніжногідник, бирючина «Рис.1.6».

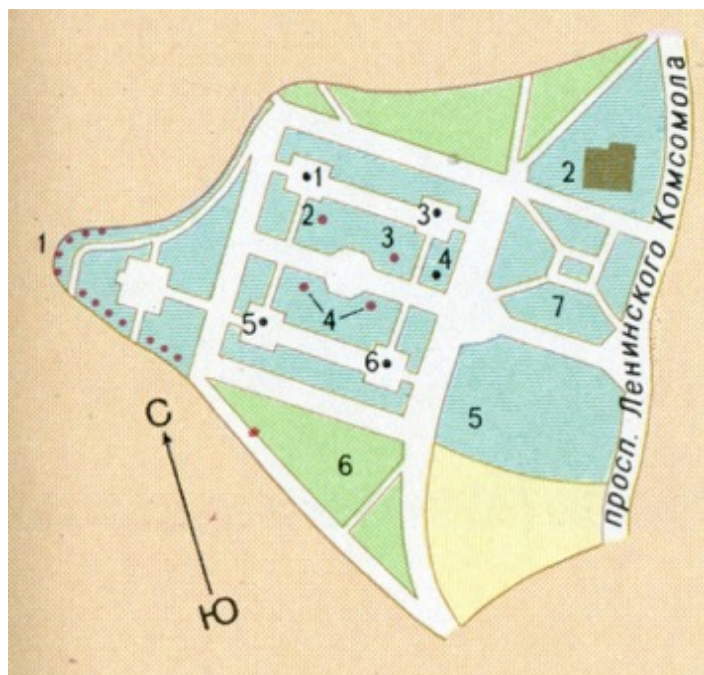


Рис. 1.6. План Пагорбу Слави у Львові: 1-5 – пам'ятні знаки Другої світової війни; 6 – пам'ятний знак 1914 – 15 років, 7 – партер перед Пагорбом Слави; Декоративні дерева і кущі: 1 айва Маулея; 2 – дуб червоний; 3 – тополь Симона; 4 – живопліт з грабу; 5 – ялівець казацький; 6 – березовий гай.

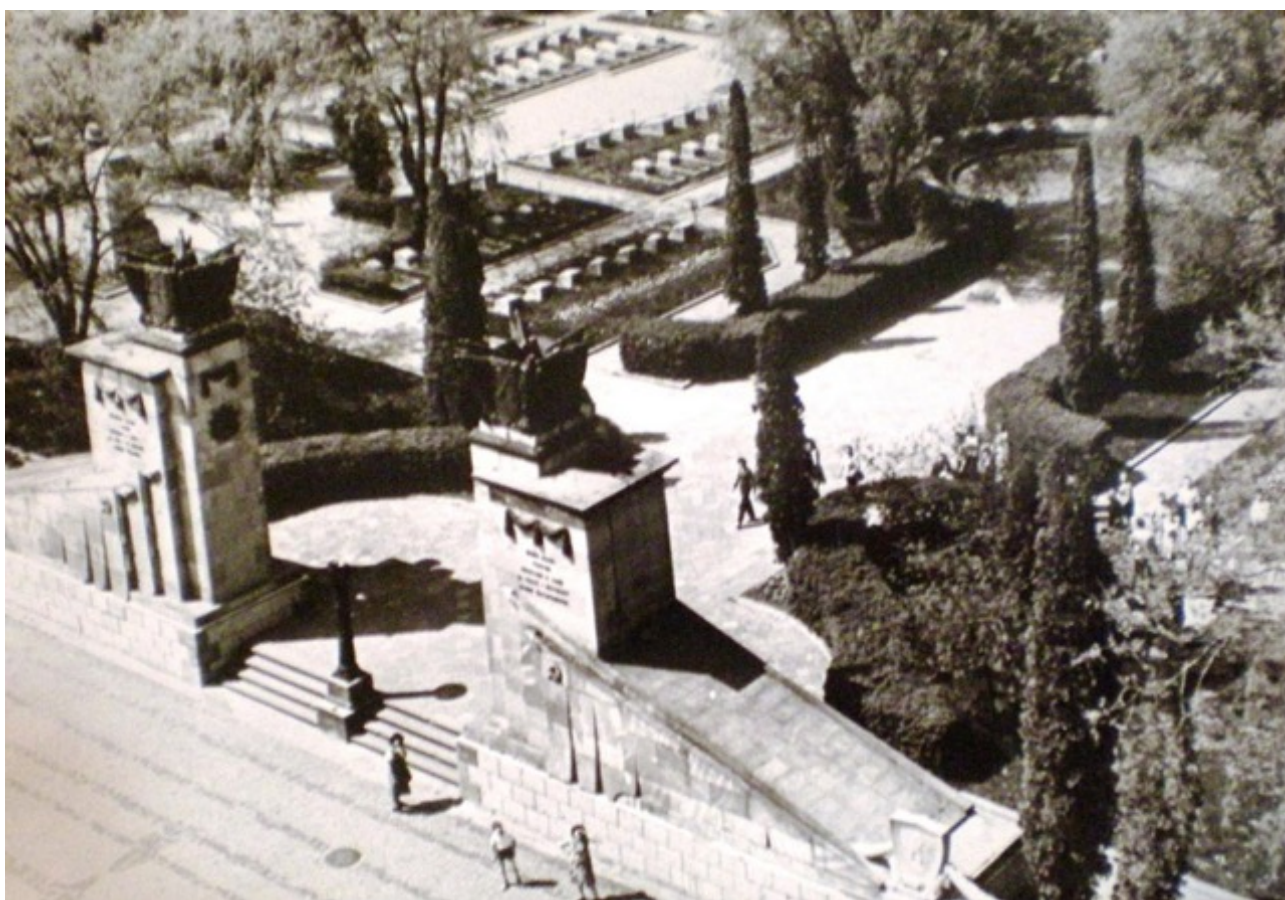


Рис. 1. 7. Пагорб Слави у Львові

Нині крематорій – сприймається як маніфест, який остаточно проголосив силу впливу технічного прогресу на повсякденне життя. Насправді кремація не є чимось понад сучасним. Знайдені в Ізраїлі та Італії залишки древніх колумбаріїв (назва походить від латинського *22*ин *i22a*, голуб, через схожість урн і пташиних гнізд) вказують на існування подібної практики вже в ті часи. Кремація застосовувалася в багатьох стародавніх цивілізаціях, переважно азійських, але була дискредитована ідеєю воскресіння з мертвих, популярної в Стародавньому Єгипті і серед прихильників іудаїзму, християнства та ісламу. З іншого боку, в таких країнах як, наприклад, Індія кремація поширена досить широко. Тіла там спалюють на багаттях прямо на берегах річок, переважно Гангу, а попел скидають у воду або розвіюють над Гатамі. В інших культурах, зокрема в країнах Північної Європи, померлих вождів спалювали разом з човном.

Творці перших крематоріїв постійно стикалися з досить очевидними, але від того не менш гострими проблемами: як замаскувати димохід, що робити з тілом під час і після служби, як організувати простір навколо будівлі. Деяка амбівалентність крематоріїв була пов'язана ще і з відсутністю якого б то не було ритуалу або церемонії, яка визначає послідовність просторів.

В першому крематорії Лондона вперше був створений сад пам'яті, спроектований Вільямом Робінсоном, який пізніше назвали одним з головних нововведень в будівництві крематоріїв.

Найвідомішим прикладом спроби згладити неприємність і сухість моменту у крематорії була зроблена в Швеції у 1935 році. Лісний крематорій складався з окремих архітектурних об'єктів, розподілених по ландшафту кладовища. Шлях до крематорію лежав крізь низку будівель вгору похилою стежкою повз ледь помітного в серпанку розп'яття. Церемонія проходила в кімнаті зі скляною стіною, яка після завершення зникла в підлозі, що передбачало перехід скорботних миттєвостей до світла і життя серед природи.

Відсоток кремації в Японії – один з найвищих в світі, практично

99%. Частково це пояснюється гострою нестачею простору, частково – принципами буддизму, але все ж чималу роль тут зіграв і технічний прогрес ХХ-го століття, оскільки до Другої світової війни кремація не була настільки популярна. Унікальність конструкції – в хвилеподібною даху крематорію, яка підтримується легкими колонами. Завдяки такому архітектурному рішення, відкривається заспокійливий вид на озеро крізь величезні скляні вікна «Рис.1.8».

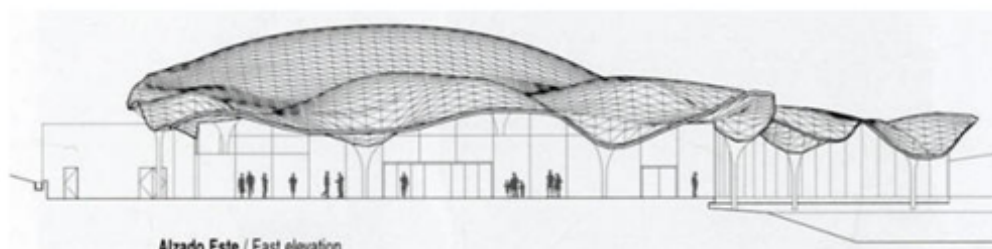


Рис.1.8. Крематорій в Японії

Нині пошуки оптимального рішення проблеми поховання, особливо у великих містах світу продовжуються, ведуться досить інтенсивно і ми наведемо сучасний приклади колумбарію майбутнього, проєкт якого вже підготовлений «Рис.1. 9».



Рис.1. 9. Проект плавучого колумбарію в Австралії

У зв'язку зі значною нестачею місць на звичайних кладовищах, а також задля зменшення негативного впливу на довкілля супутніх похованню засобів (бальзамування тіла, масивні надгробки, штучні квіти) у світі поширюються зелені кладовища. Тіло померлого у труні з матеріалу, що легко розкладається, або частіше попіл після кремації закопується в землю, а поряд висаджується дерево. Останки слугуватимуть добривом для росту. Єдиним позначенням місця захоронення може бути маленька табличка на дереві із зазначенням імені похованого та років його життя. В Україні подібна традиція відсутня, хоч кремація тіл у великих містах набуває ескалації.

1.4. Обряди, традиції, ритуали поховань. Упорядкування кладовищ

Віддати данину пам'яті померлих – наша глибока внутрішня потреба. Так історично склалося, що поминальні традиції виховують у всіх нас почуття поваги до наших предків, привчають уважно придивлятися до того, що зроблено кожною людиною для блага інших, частіше задуматися над сенсом життя. Ці обряди вчать оцінювати заслуги людини відповідно до вимог.

Традиції поминання померлих є не тільки у православних християн, вони є у католиків, лютеран, мусульман, іудеїв та інших народів світу. Якщо у православних, наприклад, в наші дні менше практикуються поминки на цвинтарях, то ще розповсюджені заклади священникам на заупокійні молитви і богослужіння. У християн, особливо у лютеран і католиків, була традиція: коли скорботна хода наближається до кладовища і пізніше, поки триває заключна церемонія на кладовищі, тоскно і монотонно дзвонять дзвони. Цей дзвін може перебувати на цвинтарній каплиці, або на дзвіниці костелу, кирки, православної церкви [4, с. 86]. У релігійних обрядах з найдавніших часів використовуються і квіти, і музика, і спів.

Життєрадісне світосприйняття язичників-слов'ян наклало свій відбиток на традиції, що виконуються нині. Передбачалося, що душа предків незримо бере участь в трапезі. На могили клали їжу, виливали вино, медової води, браги. З настанням темряви запалювали багаття. Безсумнівно, сьогодні ці традиції вже не настільки актуальні, їх не всі дотримуються та шанують, як в інші історичні періоди.

Етнографи зафіксували таку українську традицію прикрашання могил у ХІХ столітті: коли людина помирала, висаджували певні рослини, згідно з їх символічним значенням, а в поминальні дні прибирали на могилах і впорядковували насадження. Деякі дослідники вважають, що жива рослина на могилі символізувала продовження життя душі померлого. Українські кладовища завжди потопали в зелені, земля була вкрита килимом із барвінку, який має здатність розростатися на всі боки та зберігає зелений колір листя, навіть і взимку під снігом. Це наш український аналог вічнозеленого лавру, популярного у давніх греків.

Якщо не було можливості відвідати місце поховання людини, існував звичай садити дерево в пам'ять про неї. Наприклад, «дуб Шевченка» в місті Полтаві – перший в Україні живий пам'ятник Т. Г. Шевченкові, посаджений на спомин про перевезення тіла поета до України полтавською «Громадою» 6 (18) травня 1861 р. В час перепоховання поета біля Канева.

Крім того, є ще одна цікава поминальна традиція. Після похорону на могильного хреста пов'язували вишитий рушник («убрус»), а потім щороку заміняли його новим перед Великоднем або на «проводи». За часів СРСР цей звичай було підзабуто, але нині він відроджується. Імовірно, за язичницьких часів його в'язали прямо на намогильне дерево або кущ. Важко сказати, що саме символізував у цьому випадку рушник. Може, це була колись пожертва чи то богам, чи то душам померлих. А можливо, символ нової життєвої дороги померлого після смерті, адже хрест із рушником вкопували й на важливих перехрестях доріг – такий собі стародавній дорожній знак, помітний і вночі.

В давнину могили не накривали кам'яною плитою, не ставили гранітних пам'ятників. З точки зору екології це також важливо, адже, після спливу певного строку, необхідного для повного розкладання всіх органічних елементів, кладовище могло бути використане повторно або саме собою перетворювалось на перелісок. Також ніколи не розташовували кладовища в зонах потенційного підтоплення річкою, та на узгір'ях.

За традицією на могилах матерів, бабусь, заміжніх жінок сіяли пахучу траву материнку, запашний васильок, садили липу, вишню. В українських народних піснях символом одруженої жінки є також яблуня, груша. Найвідомішою з лип, посаджених на могилі матері, є вікова липа у Києво-Печерській лаврі (нині має статус пам'ятки природи), яку, за легендою, посадив православний святий XI століття Феодосій Печерський. І хоча ці відомості є акриптичними, проте легенда відображає язичницькі вірування слов'ян, для яких липа була священним деревом-символом богині-матері й шанувалась нарівні з дубом.

На могилах чоловіків, дідів садили чоловічі дерева – дуб, ясен, клен. Дуб є деревом-довгожителем з надзвичайно міцною, «залізною» деревиною. Він був символом слов'янського язичницького верховного бога Перуна – володаря вогню та блискавки, покровителя воїнів та ковалів. З деревини дубу будували й християнські храми. Тому його слід саджати на могилах старійшин роду, мудреців народу, видатних суспільно-політичних діячів та полководців.

На могилах вояків садили березу, яка в стародавній українській традиції вважалась чоловічим деревом, а не жіночим, як у росіян. Проведений аналіз українських пісень та етнографічних звичаїв свідчить, що береза в нас була символом вояка. «Березою» називали хлопця — ватажка різдвяних колядників. На могилах тих, що загинули в бою за Україну, або на могилах українців діаспори, садили кущ калини як символ пролитої крові та символ України.

На могилах незаміжніх дівчат (одиноких бездітних жінок) сіяли барвінок, садили кущі любистку й калини. В українських піснях символом дівчини-сироти є тополя.

Калина в українців на сьогодні має багатозначну символіку, однак її значення в цьому випадку таке: це символ дівчини дітородного віку.

Барвінок був основою для весільного вінка нареченої, обрядових вінків під час багатьох свят, а в давнину символ бога Сонця, що видно з його назви, адже на Стародавньому Сході бог Сонця мав ім'я Бар-Бар. У міфології слов'ян бог Сонця Дайбог виступав у певні пори року в ролі нареченого й чоловіка. У деяких селах Західної України нареченому на весіллі також одягали вінок. Сіяння барвінку на могилі дівчини пояснювали так, що це їй «на вінок».

На могилах неодружених хлопців, чоловіків садили чоловічі дерева та сіяли барвінок. Під час відвідин кладовища дівчата плели вінки і прикрашали ними могили неодружених хлопців. На могилах самогубців обох статей садили вербу.

Як бачимо, українці мали цілу систему рослинних розпізнавальних знаків на могилах. Якщо людина знала символіку тієї чи іншої рослини, то біля невідомої могили вона могла з великою точністю відгадати, кого в ній поховано: чоловіка чи жінку, одруженого чи ні. Звісно, це неповний перелік рослинних «намогильних пам'ятників». У кожному регіоні України, були місцеві особливості. Вони на сьогодні є мало вивченими.

Звичайно кладовище ділиться на наступні функціональні зони не залежно від їх розмірів, але де враховуються ритуали, звичаї і традиції обряду

поховання. Як приклад наведемо проекти двох, різних за розміром об'єктів «Рис. 1.10», «Рис. 1.11».

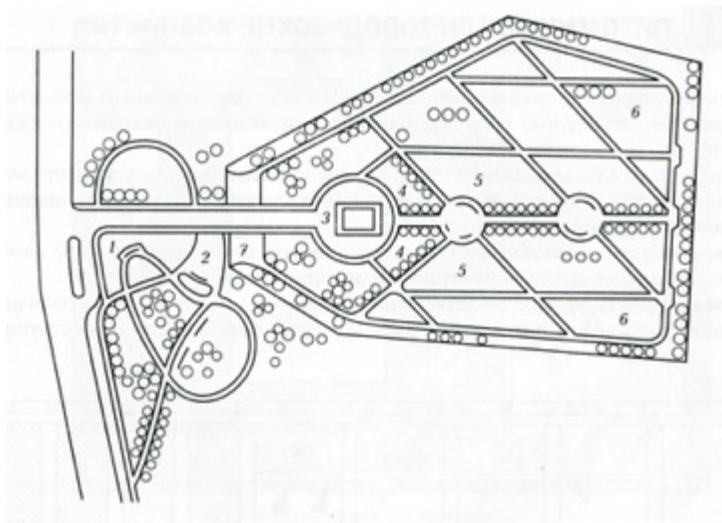


Рис. 1.10. Проект парку в м.Галич: 1 – паркова зона, 2 – майданчик для збору учасників церемонії; 3 – майданчик для проведення обряду прощання; 4 – сектори почесних поховань; 5, 6 – місця поховань; 7 – господарська зона.

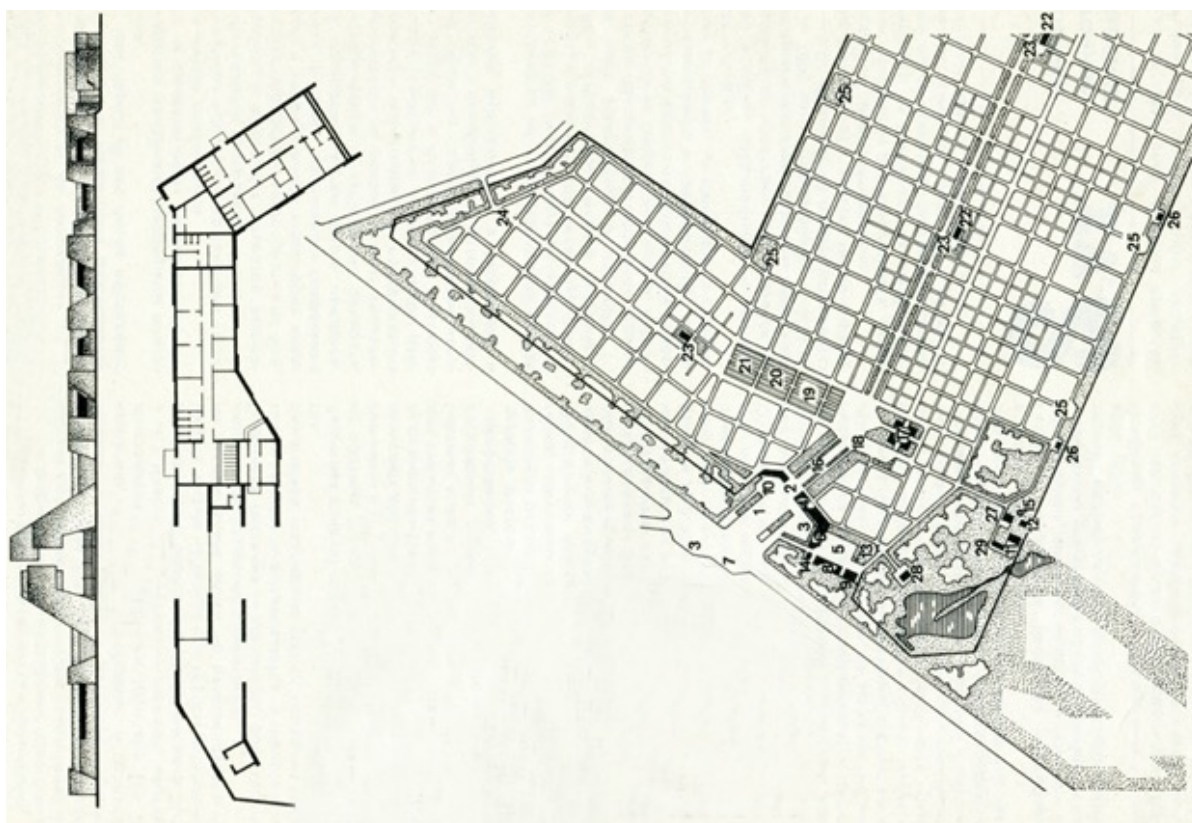


Рис. 1.11. Київське міське кладовище «Південне»: 1 – площа перед входом; 2 – головний вхід; 3 – автостоянка; 4 – адміністративний корпус; 5 – господарській двір; 6 – гараж; 7 – автобусна зупинка; 8 – склади; 9 – котельня; 10 – стенд с планом кладовища; 11 – очисні споруди;

12 – водонапірна башта; 13 – склад; 14 – трансформаторна; 15 – свердловина; 16 – головна алея; 17 – ритуальний будинок; 18, 23 – малі автостоянки; 19 – 21 – почесні поховання; 22 – ритуальні павільйони; 24 – запасний виїзд; 25 – майданчики для мукора; 26 – торгові кіоски; 27 – 29 – каналізаційна, поливочна, дренажна насосні станції.

«Проект Меморіально-обрядового комплексу», який ми розглядаємо – сміливий і нетрадиційний погляд художників у глибини людської печалі. Як зазначав відомий етнограф В. Скуратівський, проєкт був синтезом авторського осмислення теми і світоглядних принципів «танатології» – трагічної дисципліни про смерть та її сприйняття народом.

Висновки до першого розділу

Створення умов для проведення сучасного погребального ритуалу в колумбарії можливо лише при докорінній зміні прийомів формування просторів з врахуванням відчуттів, що супроводжують людину в цьому процесі, використання методики візуального проєктування з використанням всієї палітри засобів художньої виразності і формування специфічного ландшафту.

Тоталітарні режими не сприймали твори мистецтва, що не відповідали їх ідеології, і знищували такі об'єкти – комплекс Пам'яті «Орлят» на Лічаківському кладовищі і Янівське кладовище у Львові, Меморіально-обрядовий комплекс «Парк пам'яті» у Києві і багато інших. Нині ці помилки виправляються і цим треба скористатись при відновлення таких об'єктів.

Згідно існуючим нормативам, кладовище має обмежений термін існування, і через 20 років після останнього поховання воно може стати тільки парком пам'яті, любе будівництво на його території заборонено.

Основні задачі прихильників відтворення об'єктів в Парку Пам'яті: збереження ландшафтів, відновлення «Стіни Пам'яті», реконструкція паркової території, відновлення місць для проведення помінальних обрядів, відновлення посадки декоративної і обрядової рослинності, закінчення

головної алеї – Ходи пам'яті – пропілеї при вході і міст через водойму на погорб «Храму Неба» (дод. 1).

Особливу увагу треба звернути на підбір рослин, які на кладовищі мають не тільки функціональне, а і ритуальне значення і розташування цих знаків є невід'ємної частини некрополя і повинно відповідати проведенню ритуалів пам'яті.

Враховувати при реконструкції комплексу новий сценарій проведення траурних громадянських церемоній, що враховує народні традиції і ритуали, створюючи відповідний настрій і умови для цієї складної частини життя людини – повернутися обличчям до людини, що і було задумано авторами цього унікального меморіального комплексу, який ми хочемо повернути людям в його задуманому варіанті.

РОЗДІЛ 2. МЕМОРІАЛЬНО-ОБРЯДОВИЙ КОМПЛЕКС «ПАРК ПАМ'ЯТІ» ЯК САКРАЛЬНИЙ ОБ'ЄКТ

2.1 Історія Байкового кладовища

Історія розвитку України протягом століть сприяла особливому вшануванню місць вічного спокою, тому найвідомішими кладовищами стали ті, які здобули статус народних пантеонів. Одним із таких є Байкове кладовище у місті Києві. Пам'ятники, надгробні епітафії, могили, колумбарії у співвідношенні з ландшафтною організацією рослинними посадками відображають релігійне та індивідуальне відношення до смерті у визначені епохи. Прогулянка старим кладовищем розповідає більше, ніж сотні сторінок історичних трактатів.

Часом заснування Байкового кладовища вважають 14 грудня 1833. Губернський землемір із приставом та іншими особами відміряв «... в урочище Лыбедь близ хутора генерала Байкова место, предполагаемое к отдаче под кладбище [9, с. 31]». Нове кладовище деякий час називалося Новостроєнським і було призначено для поховань мешканців Києва різних сповідань – православних, католиків, лютеран.

У вісімдесятих роках позаминулого століття кладовище було розділено та розширено, виникло два Байкових – старе, що ліворуч від центральної дороги, й нове – огорожене кам'яною стіною; має входи, стилізовані під церкву, костел та кірху. Всього землі під поховання відведено «... 27 десятин 1570 кв. сажнів [10, с.142]». Була там і ділянка для поховань військовополонених. 1916 року поховання перенесені на лютеранське кладовище, обґрунтовуючи це меншою кількістю поховань на ньому. Лютеранське кладовище розташоване на Байковій горі вище католицького. Спочатку на ньому не дотримувались чіткості рядів і ховали хаотично. За сприяння члена лютеранської громади Краузе кладовище розширилось: розділено доріжками, обсаджено деревами і кущами. У 1901 році лютеранська

громада міста звернулась до Київської міськуправи з проханням додати до їх кладовища 6 – 7 десятин землі на новому кладовищі. До кладовищ на Байковій горі був прокладений водопровід, наглядачі берегли надгробки від руйнацій, не допускали випасу худоби.

У 1968 - 1983 роках на Байковій горі у Києві за проектом А. Рибачук та В. Мельниченка споруджували Меморіально-обрядовий комплекс «Парк Пам'яті». Завдяки авторам концепції Володимирові Мельниченко і Ади Рибачук було спроектовано крематорій і зали траурних обрядів «Храм Неба», а з 1983 р. Поряд із кладовищем, під Байковою горою діє колумбарій. Спочатку урни ховали на ділянці 33 Байкового кладовища просто в землі, а з 1983 р. Вже існують високі земляні, обшиті дерном колумбарії. Поховання урн не стандартні в стіну – а в земляні саркофаги закриті мармуровими, гранітними плитами невеликого розміру «Рис.2.1».



Рис.2.1. Памятні плити плити земляного колумбарію

На центральних ділянках Байкового кладовища поховано видатних киян, які зробили великий внесок у розвиток науки, культури, громадської думки не

лише міста, а і усієї держави.

2.2. Варіанти створення комплексу

Створенню Меморіального комплексу передувало багато різних пропозицій, рішень уряду і місцевої адміністрації, різних проектних варіантів.

На висловлену пропозицію Володимира Гусева, Голови Київської міської Ради депутатів трудящих, до Уряду була подана у 1968 році Доповідна записка [15 с. 95], (дод. 2).

В добу радянського модерну та монументалізму Київська міська рада доручила оформлення та будівництво меморіального комплексу та крематорію на Байковому кладовищі Авраамові Мілецькому.

Цей проєкт був, певно, найважчим з усіх втілених у життя. Смерть заворожує. У ній є щось таємниче, містичне, непізнане. Саме тому ця тема є добрим ґрунтом для зародження потужної концепції, особливої архітектурної ідеології. Проєкти, пов'язані зі смертю, не можуть бути банальні, вони сакральні.

Перший фор-проєкт 1967 року був суто технічний. Він передбачав розміщення всіх служб комплексу в об'ємі однієї будівлі «Рис. 2.2», (дод. 3).

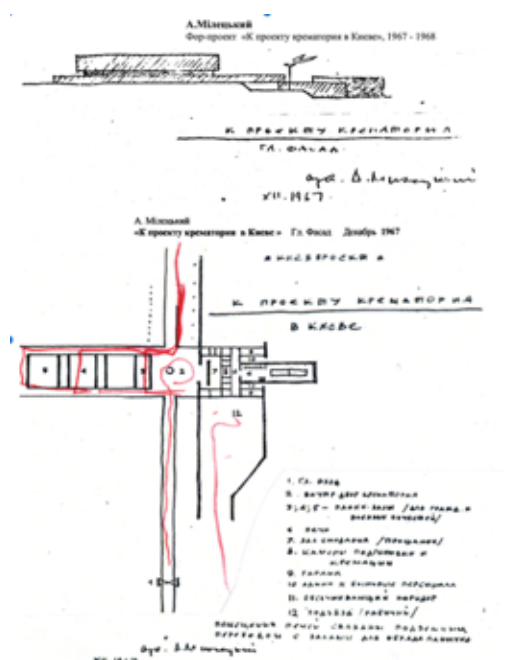


Рис.2.2. Начерковий проєкт крематорію А.Мілецького

План проєкту пропонував прощання з померлим проводити у такій спосіб:

– міська комунально-побутова служба привозила померлого з дому або лікарні до моргу крематорія – під'їзд робочий (12), де працівники крематорію виконували необхідну підготовку до кремації;

– у призначений за графіком день і годину поховання родичі від Головного входу (1) приїздять до двору крематорія (2) та Зали очікування (7).

– гучномовець запрошували родичів до тієї зали прощання (3, 4, 5) (3;4;5; - зали/ для цивільних і військових почестей), куди на той час подано з холодильної камери та встановлено на гранітному постаменті труну (інформація висвітлюється на табло – екрані);

– після прощання, яке проводив працівник ритуальної служби, родичі виходили із зали і будинку крізь двері виходу за графіком, аби не було зустрічних потоків з процесіями, які щойно приїхали для прощання. На кресленні червоним показано графік руху. Дані за технологією.

При Верховній Раді УРСР (1968 р.) засновано «Комісію з обрядів, яка має розробити пропозиції нових обрядів [15, с. 92].

У липні 1968 Рибачук і Мельниченко погодилися з пропозицією А.М.Мілецького почати проєктування, але тільки для того, щоб в Києві не було «крематорію», а було побудовано «Парк Пам'яті». Погодились лише за умови розв'язання комплексу проблем – вирішення не тільки технологічної функції, але починати розроблення проєкту саме з філософської концепції, архітектурною пластикою створити образ будови меморіального характеру нового типу, який би враховував історичні традиції і ритуали.

Прийнявши «хрещення» безмежним небом та океаном на о. Колгуєв, що у Баренцевому морі автори «Парку Пам'яті» отримали здатність бачити й втілювати сутнісне, архетипічне. Океан, небо над ним, тундра, її яскравий колорит, північне сяйво, а також щирі люди Півночі, які живуть у єдиному ритмі з припливами та відпливами місячного календаря, все це дало планетарний погляд на світ, як у великого птаха.

Саме тут вони зуміли увібрати в свою душу любов і повагу до землі, до сонця до життя і до смерті. Навчилися вдивлятися – бачити, вдихати і розрізняти запах кочек, мха, запахи води талої і солоної, прісної та струміневої. Слухати повітря і чути тишу. Почути звук горизонтів. В тиші почути невідомий звук, як би зітхання повітря. Розуміти і поважати тишу, як надбання. Прислухатися до ритмів життя землі.

Завдяки цьому досвіду і вмінню відчувати глибину і важливість питання переходу від життя до смерті, авторам вдалося наповнити духовною, моральною, філософською складовою Меморіально-обрядовий комплекс.

Замість того, щоб побудувати фабрику по спалюванню людських тіл швидким і компактним способом, вони задумали побудувати: пам'ятник не індивідуальний, але загальний – всьому людству. На внутрішньому конкурсі Київпроект був визнаний кращим проектом року, і АРВМ негайно взялися до діла – колосальна праця і робота майже всього свого життя (дод. 4).

«Одне лише слово «крематорій» видавалося таким, що його не хотілося б чути у вжитку в нашому місті. Страшну подію в самому Києві, коли окупанти, за допомогою «зондеркоманд», спалювали тіла розстріляних у Бабиному Яру.

Здагадувалися, що саме через це архітектори, серед яких на той час було багато учасників війни, які увіч знати про злочинні справи гітлерівців у Європі, вагалися «взятися за проектування цієї будови, хоча замовлення на проектування, зрозуміло, визначалося причинами економічними» [15, с. 93].

Ада Рибачук і Володимир Мельниченко розуміли, що в проектування об'єкту з такою функцією – і назвою потрібно починати з філософської концепції – архітектурною пластикою і ландшафтом створити образ сакрального значення. Вони почали свій шлях розуміння справи, яку їм доручили з великої експедиції Україною для вивчення ритуалів і традицій поховання в різних регіонах «Рис. 2.3». Ада Рибачук і Володимир Мельниченко зустрілися в художній школі, потім разом вчилися в художньому інституті і після першої поїздки на Північ в 1954 році вже ніколи

не розлучалися. Вони стали єдиним організмом, одним життям, одним духом. І навіть сьогодні, коли Володимир залишився один, він як і раніше підписується їхніми спільними ініціалами – АРВМ, які і ми використовуємо в нашій роботі.



Рис.2.3. Листок щоденника з експедиції вивчення ритуалів України

«У квітні – травні 1968 року почали моделювати споруду, «вслухаючись» у різні форми пластики, – наче самі собою з'являлися динамічні форми ходи – руху від життя до смерті в уяві. Перед очима проходила вся історія людства в її епохальних проявах. Зіставляли уявлене. Обговорювали.

Починали від «витоків» – поховання у землю. Звичай хотілося зберегти. Так «ховають» зерно – щоб проросло. Врожаєм – Пам'яттю – Буттям.

Шукали пластичні образи найвищої поваги Акту, що має відбуватися, значущості діям – через сенси смисли – наповненість архітектурних форм, окреслили «місце» концентричними колами урочистого амфітеатру – піднесли «подіум» – сходи, сім, – на вершину пагорбу, пам'ятаючи про історичне

розміщення храмів, каплиць, – священних місць для поклоніння та збереження пам'яті [15. С. 93]».

«Храм Неба» – саме так назвали автори Зали Прощання, вони мали бути шляхом до неба, наповненні природним світлом, завдяки вітражам, що зробили митці. Нині зали прощання представлені в дещо іншому вигляді, ніж в тому, який був задуман авторами: вітражі відділяли оболонки одну від другої і в приміщення білих стін, проходило сакральне світло храму. Будова Залів Прощання – композиція з 17 двовигнутих (також дво-вгнутих) оболонок, – 15 з них виходять у небо. Будова, за уявою, мала бути «легкою», але не настільки, щоб видаватися павільйоном, втративши меморіальну монументальність. «Саме моноліт дуг оболонок відповідає легкості (світла) та пружності (духу) [15. С. 100]».

Подіуми ритуальних залів прощання – пластичний вираз спіралі, безперервного руху, нескінченності [15. С.96]. Зали в задумі утворювали єдину композицію в пластиці. Але кожен з них існує в просторі самотійно. Зали розташовані – стоять – на сходах подіуму. Композиційне ціле: принцип загальної пластики Комплексу, – одне з його роздумів «Рис. 2.4».

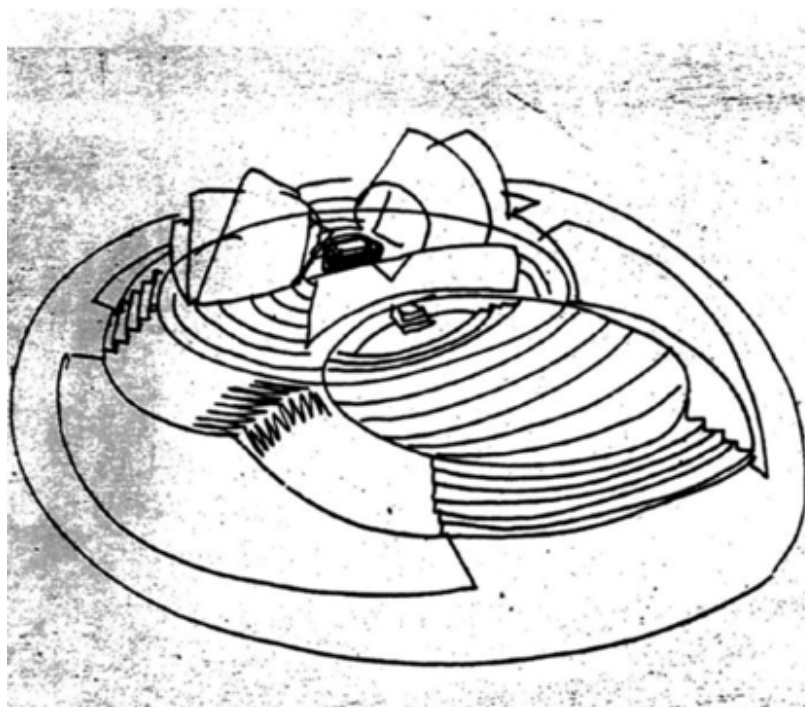


Рис. 2.4. АРВМ. Подіум Залів прощання Авторський малюнок

«... Хотілося, щоб ті, хто придуть сюди, кожен – відчув себе – причетними, – шанованими. Хоча б тому, що наділені пам'яттю, – Вищим Задарма життям. Щоб Останнє Прощання знову додало сенс дії – знайшло втрачену гідність Людського Життя [15 с. 100]».



Рис 2.5. Фотоколаж, що відображає сенс споруди «Храм Неба»

Унікальне рішення знайшли автори для можливості зберегти традицію ховати просто неба. Третій зал був задуманий відкритим. Саме завдяки моноліту дуг оболонів автори досягли «легкості (світла) та пружності (духу) [15, с. 100]».

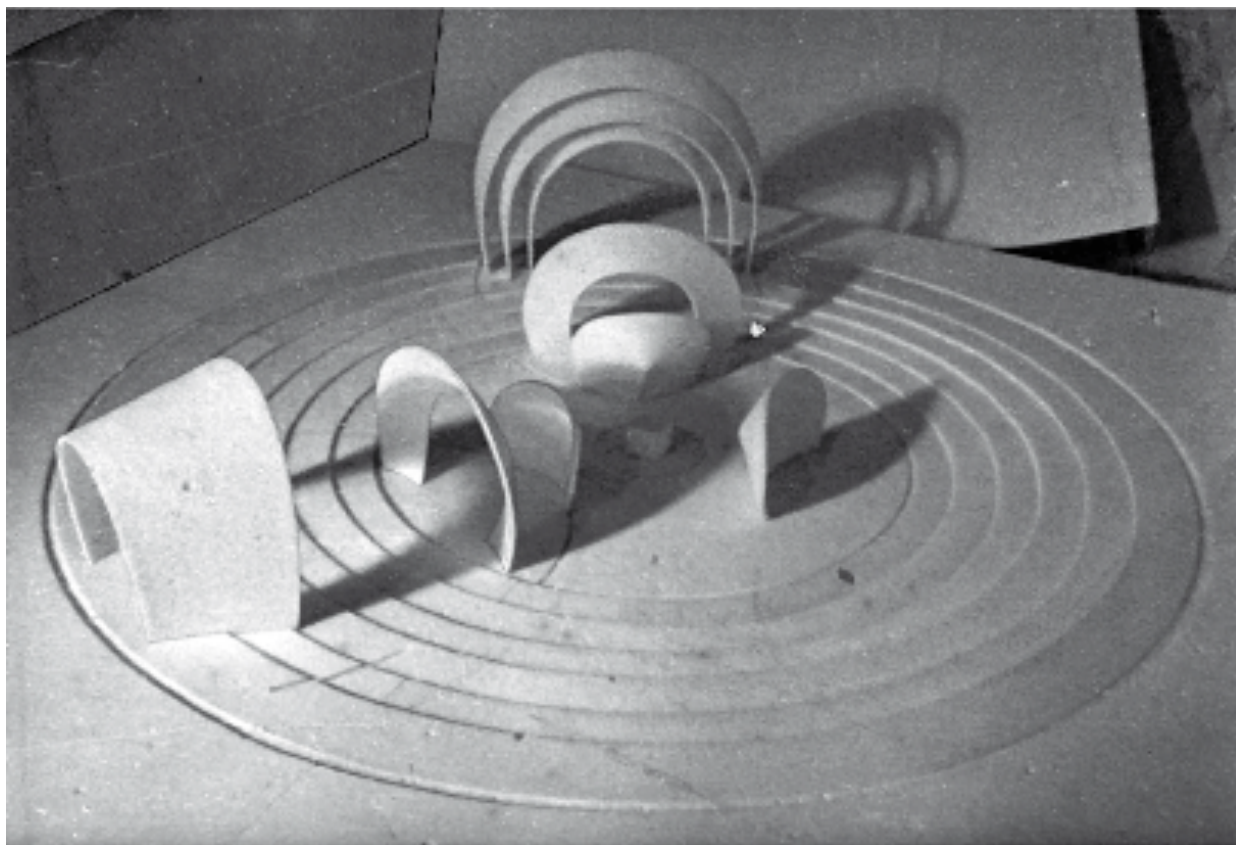


Рис 2.6. АРВМ Авторська конструктивна технологічна модель
Залів Прощання

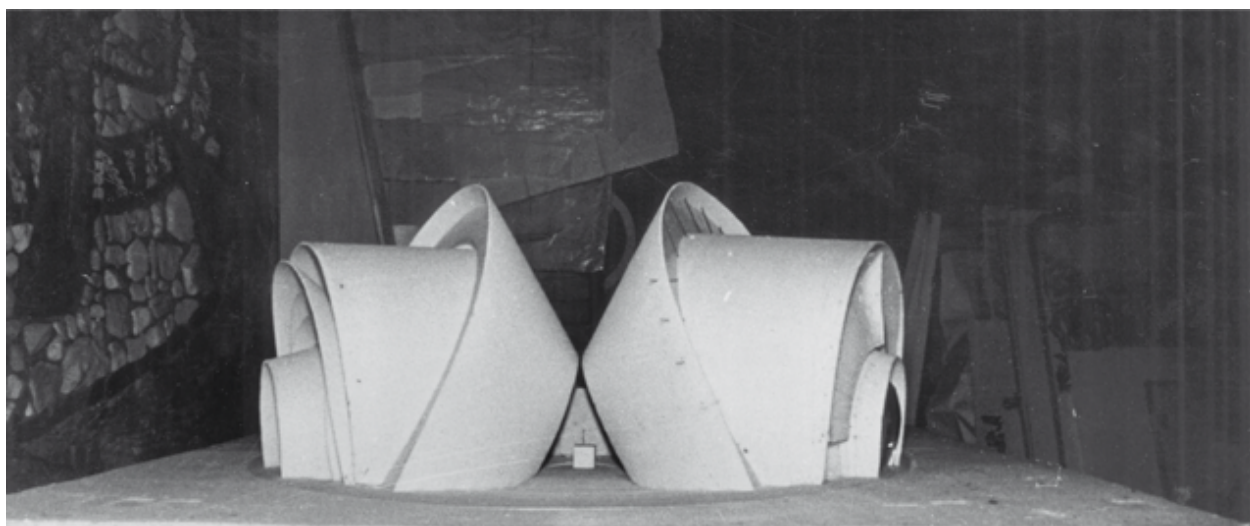


Рис 2.7. Оболони Залів Прощання. Авторська модель в масштабі 1:50.
Фото В.Мельниченка 1969

Деколи для перевірки відчуттів авторів моделювання передуює виконанню робіт в проєкті і натурі. Так, автори Меморіально-обрядового комплексу «Парк Пам'яті» на Байковому кладовищі у Києві Ада Рибачук і Володимир Мельниченко винайшли для пошуку складної форми геопластики земляних терас і архітектурних об'ємів «Храму Неба» метод авторського моделювання: спочатку з паперу (М 1:100), потім з пенопласту і картону (М 1:50), потім перевірка ракурсів фотографуванням з врахуванням сторін світу і гри світла і тіні, потім координати точок кривих поверхонь переносилися в креслення. Природні ландшафти та рельєф сам підказує автору правильні рішення. Через десять років зроблені фотографії в натурі, підтвердили правильність цього методу.

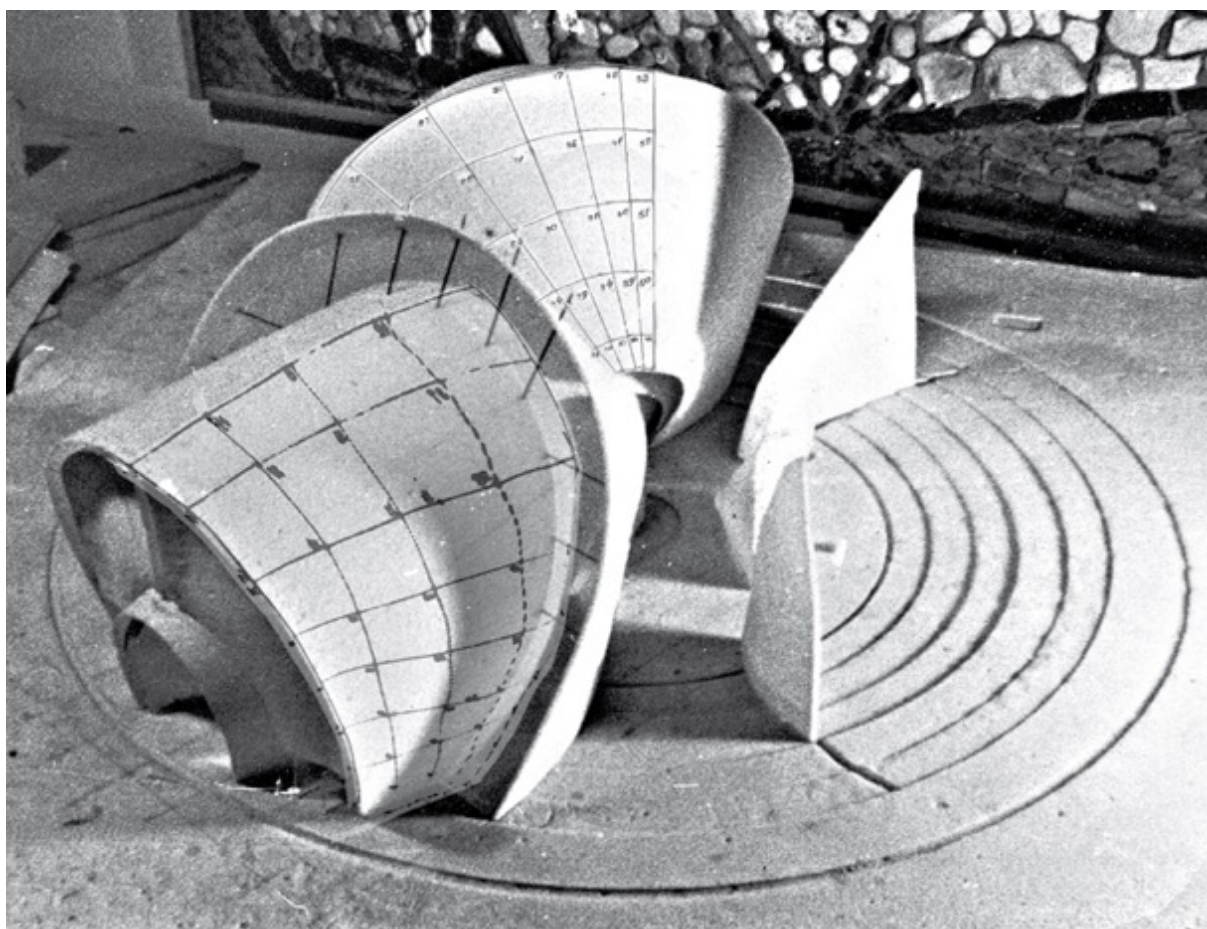


Рис 2.8 Авторська масштабна модель Залів Прощання з робочою сіткою для переносу в натуру, масштаб 1:50, жовтень 1968 р

Для укріплення схилів гори, на якій знаходиться кладовище, Парку Пам'яті надали структуру кургана з терасами. «Рис. 2.9».

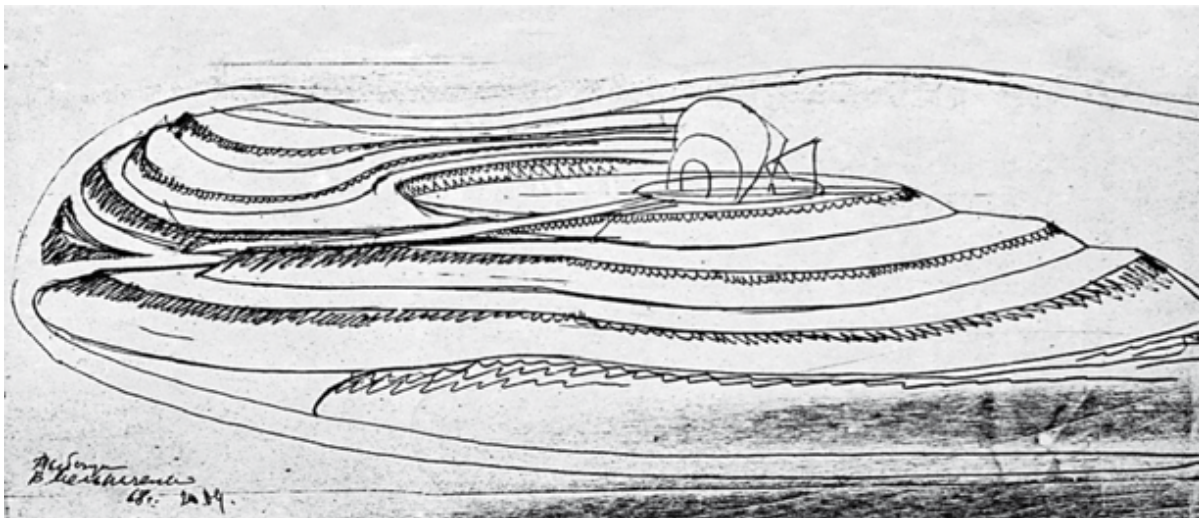


Рис. 2.9. АРВМ «Парк Пам'яті». Малюнок (фор-проект), 1968

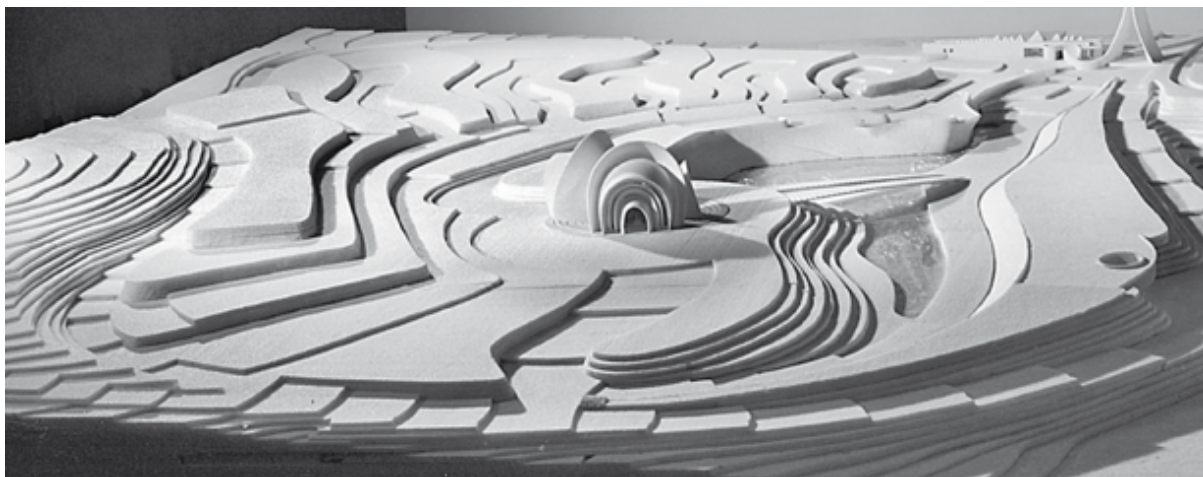


Рис. 2.10. АРВМ «Парк Пам'яті». Модель Генплан М 1:200, 1968



Рис. 2.11. Фото В. Мельниченка, за участю Е.Гудіна 1981 р

Задум авторів: Сходи. Ритмічні повтори форм вигинів, – рими... «Великі Сходи» спадають – з пагорбу – до головної дороги, – доріг Комплексу, – до бетонних кіл амфітеатру подіуму ритуальних Залів. Великі Сходи Терас бачимо прямо перед собою, – між розчинені стулки Порталів, – виходимо, – після церемоній. Верхні газони терас – далекі далі відкриваються! – мають, за Проектом, облаштовані місця для поминальних дій – трапез, тризн, – жалобного застілля просто неба [20, с.19]. Авторами було зроблено все для того, щоб зберегти і підкреслити природний рельєф, влаштувавши на ньому лоджії, місця поховання і спілкування рідних, не порушивши природну красу і підкресливши місцевий колорит «Рис 2.12».



Рис 2.12. Великі тераси колумбарію. Фото В.Мельниченка 1980

На верхніх майданчиках Великих терас колумбарію проектом були

передбачені місця для проведення традиційних обрядів. Круглі, овальні столи з отвором для дерев. «Краще за все – рябина, плакуча. Скульптурне дерево, гілки – руки танцівниць – плакальщиц. Легка тінь. Червоні ягоди на снігу» [7, с.34].

Дороги за задумом авторів мали «дихати». Хвилясті, змінюючі уклони, супроводжують Великі тераси. Вздовж ходи мали встановлювати «Джерела» [15]. Між «Джерелами», подовжуючи тему життя, були висаджені молоді деревця плакучої горобини «Рис 2.13».



Рис 2.13. Насадження калини плакучої форми вздовж дороги

««Проект благоустрою земляного колумбарію» до інженерного відділу ГК «Київпроект» ми (АР, ВМ), передали 8 грудня 1981 року, – Замовник одержав креслення 21 грудня 1981 року (кошторис – 15 тис. крб). Відповідала за передачу креслень Замовнику та вела облік запису в архів конструктор Н.Паньковська...». На даний час у київському крематорії креслень немає ані

«Проекту благоустрою» (девять аркушів, – М-1:200), ані «Проекту поливального водогону» [15].

У 1996 році, під час роботи над реконструкцією Комплексу, креслення благоустрою були відтворені за власними ескізними матеріалами. В. Мельниченко і А.Рибачук і використані для розробки ГЕНПЛАНУ реконструкції Комплексу «Рис. 2.14».

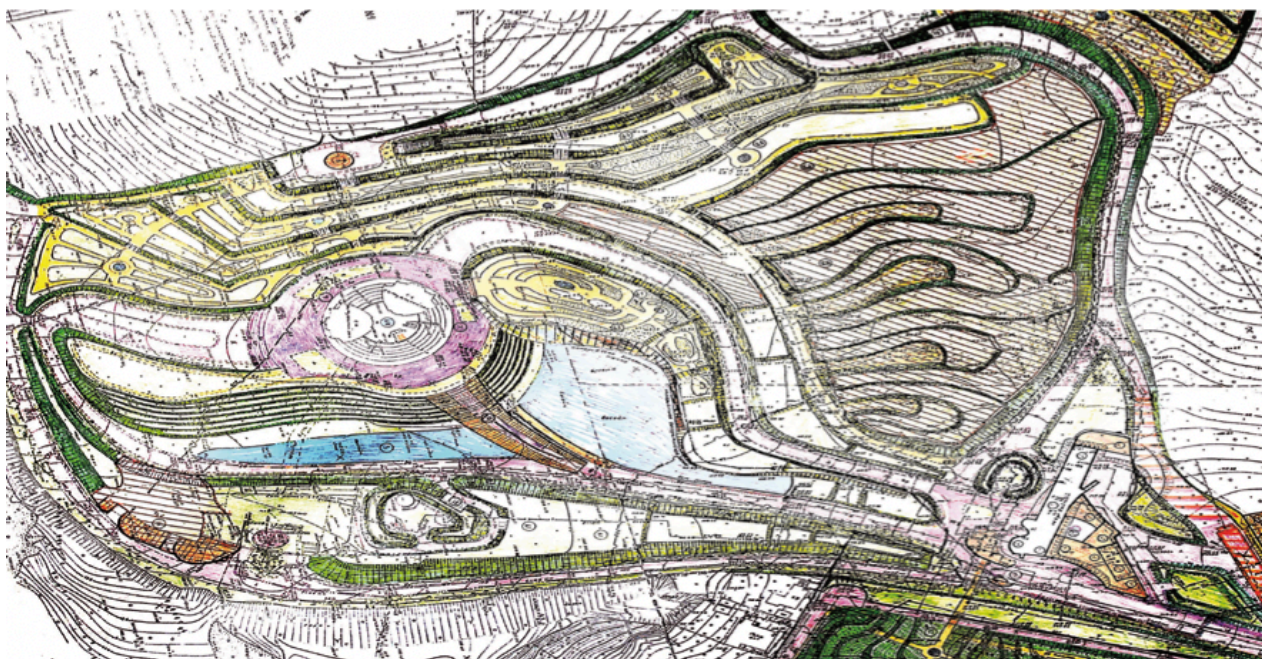


Рис. 2.14. Генплан Парку Пам'яті в Києві (Київський крематорій)

Потрібно було утримати схил гори, тому що від верхньої до нижньої точки перепад 63 метри. З метою укріплення звели стіну. Три ряди свай забиті під кутом 30 градусів, розтерк товщиною 1 м, шириною 4 м, конструкція 83 пілона, довжина стіни 213 метрів і висотою від 4 до 16 метрів. Але Стіна мала виконати ще багато функцій: пластиком стіни сховати кремаційний корпус. створити меморіальне озеро, і, саме головне, на стіні мав бути створений грандіозний бетонний кольоровий горельєф, що супроводжував би траурні процесії і розповідав про гострі драми людського життя, який би відволікав скорботних від їхньої втрати та навіював роздуми про продовження життя «Рис. 2.15».

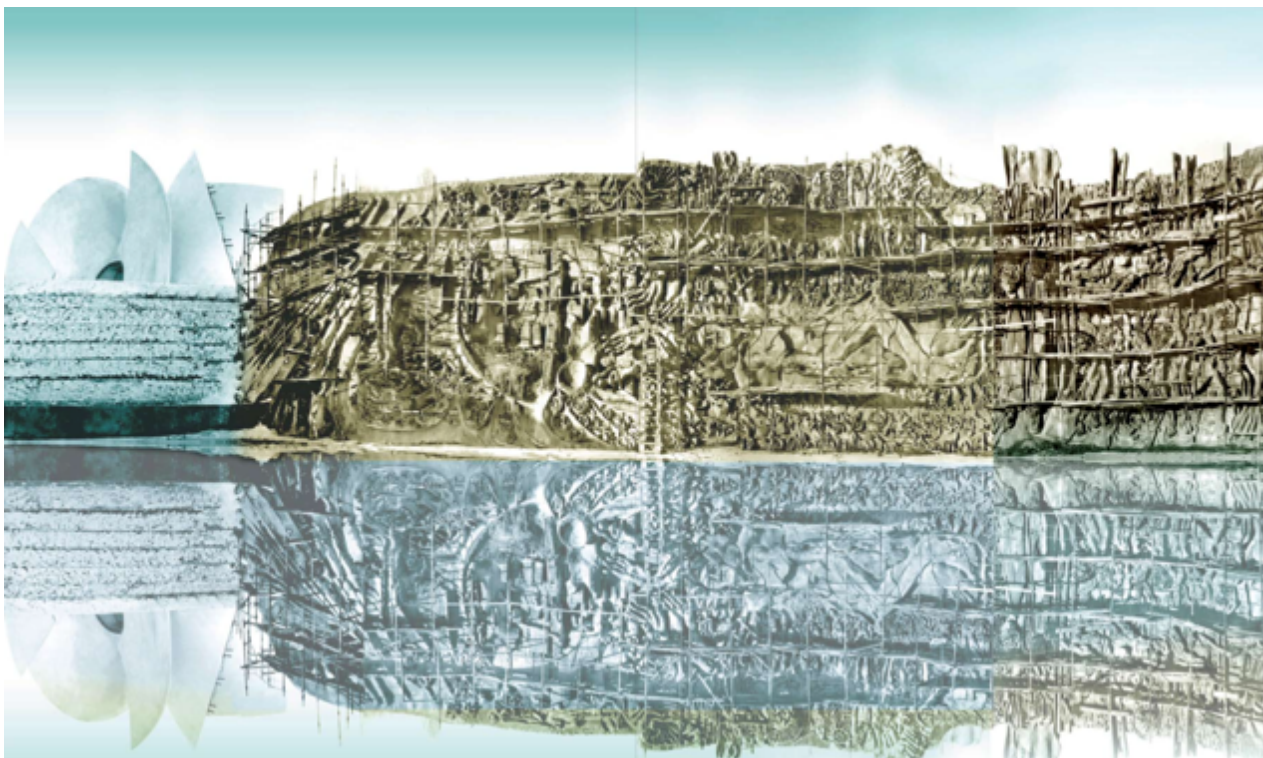


Рис 2.15. Стіна Пам'яті під час будівництва і її відображення у воді

24 травня 1974 року на технічній раді була затверджена технологія одночасного виконання і стіни і рельєфів. 18 августа 1974 були затверджені ескізи рельєфів, розпис і технологія одночасного виробництва інженерного спорудження і художніх рельєфів.

Рельєфи створила бригада: два автора, три зварювальника, три дівчини-штукатура. При монтажі три крановщика і такелажника. Рибачук і Мельниченко власноруч гнули арматуру, виконуючи форму рельєфів досягаючи пластики і виразності форм. Всього пішло 95 тон арматури (6 і 8 мм). Каркаси обтягували сіткою, з боку гори дерев'яні щити, з фасаду малим вібратором наносили бетон в нос, глаза, руки. Наносили бетон «торкретнабризгом» «Рис. 2.16, 2.17».

Перед стіною запроєктували штучне озеро «Рис. 2.15». В ньому мали відобразитися барельєфи, які мали бути вкриті кольоровою глазурю, що надало би надзвичайну поліхромію, звучність і оптимізм продовження життя.



Рис. 2.16. Металевий каркас, до якого приварювалася сітка по формі рельєфу



Рис. 2.17. Готовий каркас перед нанесенням бетону

Рибачук і Мельниченко власноруч гнули арматуру, виконуючи форму рельєфів, досягаючи пластики і виразності форм. 13 років тяжкої праці ..., але, на жаль, завершити цей величний задум їм так і не вдалося. У грудні 1981 року партійне керівництво наказало знищити барельєф, посилаючись на невідповідність роботи принципам соціалістичного реалізму. Пізніше були знайдені службові записки, які вказували на “занадто великі, неслов’янські носи барельєфів”. У результаті 500 самосвалів протягом 3 місяців 1982 року заливали стіну бетоном, поки не сховали усі елементи (дод. 5). Пізніше навіть митці з Європи і Америки готові були вкласти кошти у відновлення панно, але ні радянська влада, ні влада часів незалежності не проявляють у цьому зацікавленості.

У 1996 році був розроблений проєкт Реконструкція міського крематорію по вул. Байковій «Рис. 2.18».



Рис. 2. 18. Генплан реконструкції крематорію на вул.. Байковій.

2.3. Сучасний стан проблеми

У наступному році наша держава відзначатиме 30-річчя своєї незалежності. На привеликий жаль за весь час Незалежної України, не дивлячись, що один з авторів проєкту живий і повний сил відновити весь

комплекс та виправити ганебну сторінку Україно радянського періоду, влада, в тому числі і київська не знаходить можливостей зробити кроки щодо повернення Парку Пам'яті первісного авторського вигляду. Цією проблемою переймався Перший Президент України Леонід Кравчук, але, як в народі кажуть: «а віз і нині там». Тобто стіна так і стоїть замурована якісним радянським бетоном.

Стараннями автора та волонтерів у 2018 році відновлено невеликий фрагмент стіни. Відновлення Стіни Пам'яті і Парку Пам'яті стане дуже важливим сигналом, що наша країна з великою повагою і шаную ставиться до витворів мистецтва, які визнані багатьма експертами і фахівцями у світі. Це також покаже і відношення авторів до цього проєкту, які працювали і створювали шедеври для своєї країни (центральный автовокзал, фонтан та розписи Палацу Юнацтва на Площі Слави у Києві).

Звичайно потрібно провести нарешті всі необхідні процедури щоби внести у список пам'яток архітектури місцевого, а може і національного значення. Це дасть змогу підійти до питання реконструкції та реставрації на державному рівні. Також цей комплекс може бути ще одним туристичний хабом в самому серці нашої столиці, де буде показана повага до людей, як живих, так і тих хто відійшов у інший світ.

Висновки до другого розділу

Трагічна історія створення Меморіально-обрядового комплексу «Парк Пам'яті. Стіна Пам'яті» дає можливість зробити наступні висновки.

Автори проєкту Ада Рибачук і Володимир Мельниченко перед закінчення Академії мистецтв проходили практику на острові Колгуєв в Баренцовому морі, що належав Ненецькому округу, а потім багато разів повертались туди для творчої роботи. Саме життя серед аборигенів, одягнених в шкури мешканців острова, які зберігали давні традиції, без яких вижити в цих умовах було неможливо – загартувало цих митців, познайомило їх з острівним кодексом, який вони зберігали в душі все життя. «Творчості

потрібна мужність – як матеріал і умови творчості. Людина – а з ним і мистецтво – нелегкою ціною стає всемогутнім – і вічним» – писала Ада Рибачук.

Перед тим, як почати проєктувати Комплекс мандрували, вчилися у ставленні різних народів і особливо українців – до актів смерті, як зміни реальності, і ритуалів поховання, які потім були втілені в представленому проєкті.

Свою задачу автори Комплексу бачили не в створенні крематорію-колумбарію, а в створенні сакрального середовища переходу від життя до смерті. Слав'яни не боялись богів і вважали смерть частиною життєвого циклу. Художники не вибрали ідеологічний або естетичний напрямок мистецтва, вони вибрали мистецтво нерозгаданих глибин душі, сакральне мистецтво.

Виходячи з поставленої задачі, традиційні методи проєктування не дозволяли видтворити форми задуму, що змусило митців винайти свій, не традиційний метод проєктування – авторське моделювання. Для пошуку складної форми геопластики земляних терас і архітектурних об'ємів «Храму Неба» метод авторського моделювання нагадував скульптуру – створював форму спочатку з паперу (М 1:100), потім з пенопласту і картону (М 1:50), потім перевірка ракурсів фотографуванням з врахуванням сторін світу і гри світа і тіні, потім координати точок кривих поверхонь переносилися в креслення. Природні ландшафти на моделі та рельєф місцевості самі підказували автору правильні рішення. Через десять років зроблені фотографії в натурі, підтвердили необхідність цього методу.

Вся ця грандіозна робота була погоджена і затверджена на всіх необхідних рівнях, приступили до роботи, через 14 років майже закінчили об'єкт і в 1982 році Стіна Пам'яті а з нею і всі унікальні задумки парку пам'яті були перекреслені і залити бетоном.

Зрозуміло, що це була помилка вселенського масштабу, але вже більше 30 років стоїть питання відновлення цього комплексу в максимальному

наближенні до авторської задумки, і не може зрушитися з місця. В чому справа? Мабуть шлях до відродження цього витвору мистецтва і загальної пам'ятки ландшафтного мистецтва глобального значення не донесене до розуміння людей, які цим об'єктом користуються.

Вважаємо, що відновлення цієї пошкодженого витвору мистецтва високої якості повинен пройти шлях через візуальне тлумачення задуму авторів і його розуміння людьми, що відвідують цей Парк Пам'яті. У третьому розділі роботи ми намітимо деякі сторони цього процесу.

РОЗДІЛ 3. ШЛЯХИ ВІДНОВЛЕННЯ МЕМОРІАЛЬНО-ОБРЯДОВОГО КОМПЛЕКСУ «ПАРКУ ПАМ'ЯТІ»

3.1. Ландшафтне рішення парку

Нині стан Парку Пам'яті і Стіни Пам'яті суттєво відрізняється від авторського задуму, завдяки нерозумінню самої ідеї, глибини проробки інституції поховання і обрядів, які його супроводжують, нарешті, завдяки корупції, що існує на кладовищах (дод. 6). Більше тридцяти років боротьби за відновлення рельєфів Стіни Пам'яті завершилися відкриттям фрагменту в 6 м² з більше ніж 2000 м² «Рис. 3.1».



Рис. 3.1. Відкритий в 2018 році фрагмент рельєфу Стіни Пам'яті

Виконаний в натурі рельєф Стіни Пам'яті представляє собою величний простір неправильної форми довжиною 215 метрів і висотою від 4 до 14

метрів. Конструктивно рельєф є зовнішньою площиною опорної стіни, що тримає земляну масу верхніх терас колумбарію. Масштаб цієї художньо обробленої рельєфної композиції і одночасно конструктивної споруди не знає собі рівних у світі. На жаль бетонний рельєф не був покритий кольоровою глазур'ю за унікальною технологією, і таким чином, ми не побачили цю грандіозну композицію в закінченому вигляді, а тільки на авторських планшетах. Колір, доповнюючи форму, був ідеологічно важливий, бо він не сприймає смерть, закреслює її. У основи стіни були задумані штучні басейни. Таким чином, відбиваючись у воді, обсяг монумента збільшувався вдвічі, поєднуючись з небом, сонцем і рухом хмар. В другий частині розділу ми уважно розберемо художню концепцію цього витвору мистецтва, його новаторський характер, вписування в оточуючий ландшафт тощо «Рис. 3.2».



Рис. 3.2. Розгортка рельєфів Стіни Пам'яті

Ландшафтне рішення парку відповідає новому виду похорону (кремації), новий вид поховання – захоронення урни з попелом, змінює звичний вигляд кладовища, яке перетворюється на простору, відкриту небу паркову меморіальну зону, індивідуальні пам'ятні плити розміром 21 x 21 см залишають землю відкритою для ландшафтного впорядкування, перетворення зон поховань в красивий рослинний покрив з українського різнотрав'я. Зникає звичний для свідомості вигляд могили, але все проходило не так – на цих обмежених ділянках землі все рівно з'явилися монументальні надгробки, відповідно від матеріальних можливостей родини померлого.

В зв'язку з новими технологіями традиційне функціональне зонування території кладовища, приведене в першому розділі дещо змінилося. Технологія кремації відділена від обрядової і ритуальної частини поховання, тому створений меморіальний комплекс має глибинний та суттєвий зміст: характер цього комплексу дає напрям у вирішенні багатьох функціональних і сакральних проблем нашого побуту.

Основою архітектурно-планувального рішення стали три дороги і одна кільцева господарська. Проектом авторів основою сценарію була задумана хода (процесія), яка цілком відповідає народному обряду і мала проходити пішки, хоча для деяких випадків передбачалося використання спеціального внутрішнього електротранспорту, який навіть був замовлений у Фінляндії. В проєкті реконструкції Байкової вулиці була передбачена автобусна стоянка, що давало можливість відвідувачам парку пересідати на парковий транспорт.

На одному з майданчиків терас земляного колумбарію визначене було місце для зведення "каплички" – ритуальної будівлі екуменічної служби.

Ландшафтна організація території виконувалась як скульптура, методом масштабного авторського моделювання, без креслень з білого пенопласту, про який ми вже згадували в першому розділі. Саме таким чином вдалося здійснити Меморіальний архітектурно-парковий ансамбль у натурі, відповідний проєктним моделям, що засвідчується тотожністю фотографій

репортера Ігоря Костіна з гвинтокрила 1978 року і авторськими фотографіями проєктної моделі 1968р «Рис. 2.14».



Рис.3.3. Геопластика землі меморіального комплексу

Три основні дороги в різних рівнях ведуть до центру всієї композиції Парку Пам'яті – Залу Прощання (Храму Неба). Сама технологія бездимної кремації знаходиться на віддалі 70 метрів і з'єднана з Залом Прощання підземним тунелем, таким чином технологічна частина відділена від обрядів. Зал Прощання має три частини, дві закриті і одна просто неба. Головна обрядова дорога, що іде вздовж Стіни Пам'яті, мостом-пандусом через озеро піднімається на відкритий майданчик третього Залу Прощання на пагорбі з Храмом Неба. Під час будівництва комплексу для забезпечення споруджування мосту-пандусу через озеро, було забито палі, але міст, як і багато іншого не був дороблений.

Між основними дорогами парку розташовані колумбарії (лоджіями їх назвали автори проєкту). На майданчиках верхніх терас колумбарія були

заплановані місця для проведення ритуалів поминання, покладення квітів, фонтани. На ритуальних майданчиках були заплановані столи, в середині з отвором, в якому росло дерево – образ плакальниць, червоні ягоди, птахи.



Рис.3.4. Самодіяльне упорядкування ландшафту приводить до хаосу

При відновленні ландшафтів «Парку Пам'яті» велику увагу треба приділити облаштуванню сходів, пандусів, декоративним і господарським водоймам, фонтанам, парковій меблі, пам'ятним знакам і ритуальним рослинам, тому що активність родичів, які хочуть створити більш комфортну ситуацію, приводить до захаращення території «Рис. 3.4», (дод. 7).

Нові форми поховання потребують нових регламентів упорядкування, в яких повинно бути передбачено проведення урочистих обрядів і Днів Пам'яті. Територія Парку Пам'яті, відведена для поховання потребує спеціального облаштування і догляду як меморіальна. В перелік елементів упорядкування території входять: паркові дороги, переходи сходами поміж террасами, пандуси для проїзду людей з інвалідністю та садової техніки, чаши для води і

пам'ятні знаки для покладання квітів, джерельця, майданчики проведення траурних ритуалів, поливочні гідранти.

3.2. Стіна Пам'яті, як художня основа організації ходи

Одним із найважливіших елементів ансамблю меморіального комплексу є Стіна Пам'яті, що розповідає художньою мовою про життя людини. Мова пластики рельєфів підкреслює певну «віддаленість» від безпосереднього глядача. Люди, які повинні за сценарієм пройти ходою вздовж стіни, повинні розшифрувати зображення, які читаються поступово, з відповідної відстані. Теми рельєфів Стіни, підхоплюючи одна одну, складаються з 25 композицій, які нині залиті бетоном.

Хода головною дорогою, через пропілеї вздовж Стіни Пам'яті до Храму неба, де проходили ритуали прощання, повинна була допомогти родичам, близьким, друзям пережити біль втрати близької людини, згадати життя померлого та переосмислити момент смерті, побачити його не як кінець існування, а як рух в інший вимір.

Вогонь – Життя й Пам'ять, скульптурна композиція з якої починається Хода, вона запрошує до площини Стіни;

Чоловік і Жінка, що Схилилися над Земною Кулею, населеною безліччю людей. Це персоніфікація початку життя, це родина (Адам і Єва), що має піклуватися про планету, як про своє маля. Композиція говорить про необхідність замислитись про долю планети. Дивляться вони в одну сторону на Прометея. Як згадувала Ада Рибачук: «... лише пізніше прочитав хтось з нас, що кохаючи, – це не один на одного дивитися – але в один бік. Такою була Сім'я».

Фігура чоловіка на синьому фоні в зелених хвилях. Чоловік тримав у розкритій долоні крило – символ вільного волевиявлення – і був оточений зображеннями розрахунків, що означали ідеї та прагнення. Оголена жінка, зліва вогонь, справа напів жовтий, напів зелений лист і надпис «сохранить», а лівою рукою і поворотом голови ліворуч вказувала на наступні композиції і

розвиток подій на Стіні Пам'яті. Вона немов би давала життя всім наступним сюжетам рельєфу.

Далі в горельєфах з'являлося зображення вченого, що підіймається з колін, він розчепив атом. Його жовто-бірюзову фігуру було подано на темно-зеленому тлі серед великої кількості жовтих і білих зображень планет та циферблатів годинників, що літали навкруги. Назва цієї композиції була «Той, що підіймається з колін», бо вчений розвив свій розум і за допомогою знань встав з колін свого первісного існування.

Червоно-оранжево-жовтий “Вогонь” – символізував тепло, енергію, силу, які потрібно для життя на планеті.

«Дош» у бірюзово-блакитних кольорах. Це образ жінки, яка простягнула руки догори долонями, на які падають краплі дощу. Чиста вода, яка так необхідна для буття людини на Землі.

«Зелене листя» складалося із зображення зеленого березового листа. Ця композиція говорить нам про необхідність берегти зелені насадження задля збереження свіжого повітря на планеті.

«Чоловік з оленем». Олень в багатьох культурах зображений, як символ руху часу. Композиція одночасно символізує збереження фауни на планеті, залежність тваринного світу від людини через яскраву особливість оленів – вони безмовні. Зображення тіл чоловіка і оленя сплелися в одну єдину форму. З обох сторін були зображені три білих голуба, що символізують і пташиний світ фауни, і мир на планеті. Фігури чоловіка та оленя було подано в жовтих тонах. Навколо них розливалась блакить від «Дощу».

Абстрактні хвилі – червоного, жовтогарячого і жовтого кольору переносять увагу на наступну композицію. Це зображення «Ікар», що розбивається в своєму останньому польоті. Фігуру героя давньогрецької міфології було подано головою вниз, догори ногами, в жовтому кольорі. А справа і зліва від його рук були розташовані зображення величезних білих крил, схожих на вітрила.

Між фігурами трьох космонавтів та Ікара, було зображено два

супутники і технічний пристрій, за допомогою якого, астронавти шукають розумне життя на планетах Всесвіту. Апарат, жовто-білий, був схожий на круглий космічний корабель з антенами.

Композиція «Пізнання світу» є зображенням розвитку вічного прагнення людини навчитися літати і узагальненням досягнень людства в цьому напрямку в 20 сторіччі: Ікар із пташиним пір'ям не зміг злетіти високо в небо, бо віск на його крилах розтанув, і він розбився, але людство змогло – тепер через космонавтів ми пізнаємо космос.

За космонавтами, йшло зображення «Праця». Червоно-оранжеві кисті рук, що тримали жовте колосся. Зображення було величезним, заввишки десятки метрів. Воно оспівувало тяжку працю хліборобів і взагалі ручну працю, що вимагає значних зусиль волі і фізичної сили.

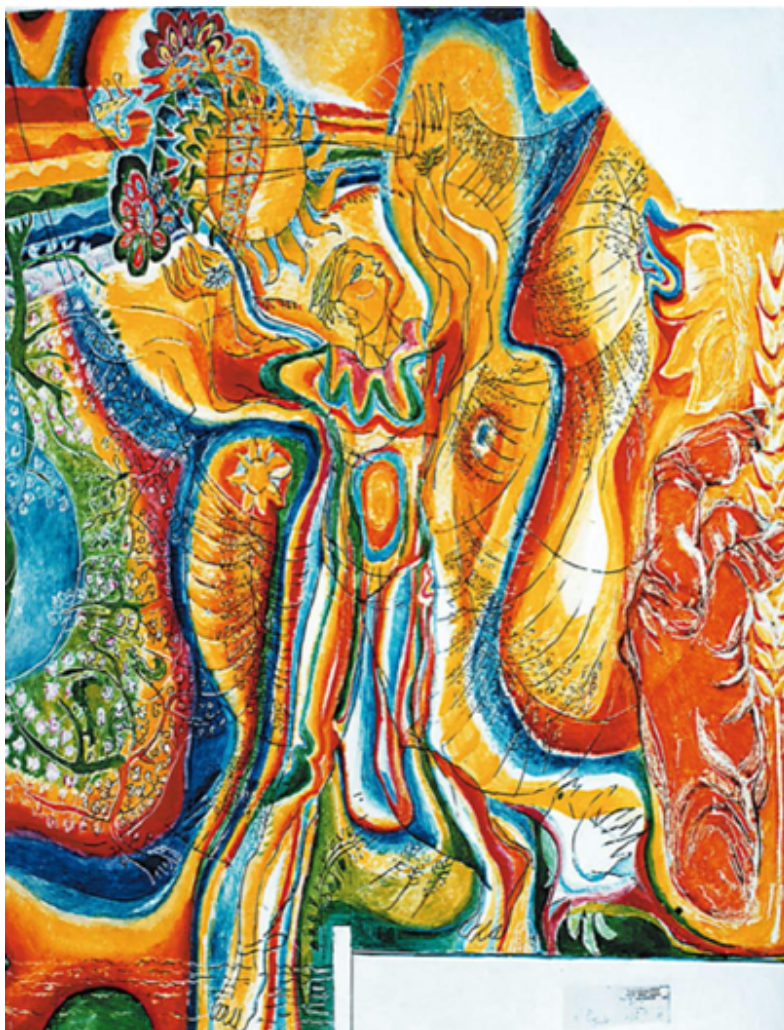


Рис. 3.5. АРВМ, Композиція «Творчість». Ескіз. 100 x 100 см

В композиції «Творчість» оспівували образотворче мистецтво, науку, музику, літературу і винаходи у будь-якій сфері. В ній зображено фігуру чоловіка, який тримає руки високо над головою, в одній з них – птах. Поруч – зображення сонця і квітів. Так автори символічно втілили в образах народну творчість. Композицію було задумано розфарбувати в кольори райдуги. Так і людина, що творить, в момент вищого розумового і фізичного напруження забарвлюється у всі кольори веселки, випромінюючи енергію і світло. З руки чоловіка-творця виривалось зображення райдуги, яке заповнювало простір наступних двох сюжетів «Рис. 3.5».

Воно було розташовано над жовто-зеленою композицією яблуневого дерева «Юності», на якому одночасно були зображені як квіти, так і плоди. Дівчина і юнак, які стояли під деревом, сповнені щастя, радості і бажання пізнати світ.

Зображення тонких променів райдуги над композицією «Дитинство» розходилися і перетворювалися у широкі кольорові смуги поза образів матері з дітьми. Жінка в білій тонкій сукні з жовтим волоссям була зображена лежачою на зеленому полі з квітами. Поряд з нею розташувалася фігура маленького хлопчика. Здавалосьь, що мати стежила з любов'ю за синочком, який бавився біля неї.

Цікаво, що в первісному варіанті ескізу до горельєфу фігура жінки була оголеною. Художники хотіли прикрасити її лише плодами яблук і листям. А фігурка дитини мала бути оголеною дівчинкою з косичками, яка перекидалася через матір головою вниз, наче пірнала у воду озера, розташованого попід Стіною. Вона, як нове покоління, мала бути зробленою з нержавіючої сталі окремою скульптурою (винесеною вперед основи рельєфу) і «купатися» цілий день в променях сонця.

Наступні композиції відзеркалювали минуле. Перша з них – «Тривога» – на біло-блакитному тлі зображено фігуру однієї і тієї ж самої жінки в червоно-жовтому платті. Ось вона зачерпує воду з озера під Стіною, а ось вже розігнулася і сурмить в горн, сповіщаючи про небезпеку, яка насувається на

державу. Під зображенням труби – зображення двох червоних загонів солдат з прапорами і штиками. Скульптурне зображення руки жінки, що нахилилася до води, було винесено за межі основи рельєфу. Його відрубали військові, коли знищували рельєф, щоб вона не вилазила за межі бетонного панцира «Рис. 3.6».



Рис. 3.6. АРВМ Ескіз рельєфу Стіни Пам'яті Тривога. Нове кольорове рішення В.В. Мельниченка. 2018. Фото Інги Леві

Частину саме цієї композиції було розкрито в травні 2018 року. Голова жінки, що сповідає про небезпеку і закликає до об'єднання народних сил в боротьбі з ворогом.

Наступні чотири композиції присвячені громадянській та вітчизняній війні. Композиція “Оборона Вітчизни, в якій люди захищають свою землю. Зображено жінок які виходить на тяжкі роботи задля захисту свого міста – жінки б'ють ломом і кирками землю, риють лопатами окопи.

Далі «Спогади про Громадянську війну». Люди в шинелях, з непокритими головами, а дехто в будьонівках, на своїх плечах тримали переправу з колод. Вони давали можливість іншим солдатам тягнути пушки та

зброю просто по них зверху. Це все відображалось на жовто-коричневому фоні зображень болота, чорних каменів і бруду. Тут зображено народ, що бореться – мужньо, гуртом, на смерть.

«Поранений» – на густо-червоному фоні фігура бійця і жінка, яка тягнула його на собі, ніби витягнувши його з кургану тих, хто загинув. Солдата було представлено перебинтованим майже повністю, окрім однієї ноги в чоботі.

Завершує тему війни фрагмент «Бій в Голосіївському лісі», – зображення чотирьох шеренг, по чотири воїна в кожній. Серед зображень солдатів – фігури видатних українців, які самовіддано боролися за свободу батьківщини на фронті і в тилу, надихаючи українців на боротьбу своїми подвигами та поезією. Тут можна впізнати Миколу Бажана, Віктора Некрасова, Леоніда Первомайського, Федора Рибачука.

“Мирна відбудова” була наступною композицією, в якій приймали участь всі громадяни. Безлічі риштувань і драбин працюють будівельники, що зводять нові будівлі для майбутнього мирного життя. Сцену подано у динамічних жовтих, зелених, блакитних і червоних кольорах. Композиція сповнена дії і руху, спрямованого угору.

Далі на Стіні Пам'яті йшла велика композиція “Прометей”. Фігура титана було подано в жовтому кольорі і було зображено в трьох положеннях одночасно. Ось він лежить на зеленому полі, уквітчаному жовтими квітами. Ось він підіймає голову, а ось вже піднімається. Динамічний рух титана передано за допомогою суміщення трьох ракурсів одночасно, як в кубізмі та футуризмі, через це у фігури було три голови, п'ять рук і два торси. Так автори передали рішучість характеру героя. Ось він лежить повержений, і в той же час, зібравши останні сили, він намагається підвестися і подарувати людям вогонь, що приніс людям. Вогонь, що виривався з його грудей, зображені над ним женці мали зрізати своїми серпами. Вони збирали той вогонь, наче колосся в снопи, і роздавали його всім людям в світі, ніби то був хліб «Рис.3.7»



Рис. 3.7. АРВМ. Ескіз рельєфу Стіни Пам'яті. Справа наліво:
Охорона дитинства, Прометей, над ним Жниці, Місто Київ в колах.
Фото з архівів АРВМ

Зображення вогню, теж мала бути окремою скульптурною композицією, винесеною за межі в рельєфу. Можна тільки уявити, як би вони грали в променях сонця, що заходить.

Композицію «Женці». За планом авторів було вкрити горельєфи композиції жовтими поливами – кольором полум'я, тепла і життя. Стомлені і змучені селянки працюють в полі. Важкий труд на благо людства заслуговує глибокої поваги з боку людей.

Праворуч було розташовано композицію «Охорона дитинства». Тут зображено жінку, що стояла на колінах над своїм немовлям. Композиція відображає бажання матері захистити свою дитину від горя, болі, біди. Ця сцена символізувала мирне життя. Блакитна смуга вкривала їх півколом, і переносить наш погляд в наступні композиції.

Ліворуч від фігури Прометея було розташовано зображення хлопчика, який малює на асфальті. Ця композиція називалась «Хлопчик, що малює рисунки на асфальті». На зображеннях видно силуети нових місцевих

будинків та зелених дерев. Фігура хлопчика – це символ прийдешнього покоління.

Остання композиція «Який прекрасний світ!», представляла собою чоловіка, що біжить назустріч долі. Він розкинув руки в захваті від краси світу і енергії життя. Звичайно, під цією людиною автори сховали образ Христа в мандолі – сьйві божественного світла. І цілком зрозуміло, що за радянських часів ідеологічної боротьби з релігією зображення Ісуса ніхто б не допустив. В ескізі фігура чоловіка жовтого кольору, але автори планували зробити її з нержавіючої сталі, вона мала висвітлюватися по контуру в променях сонця.

Цю композицію розташовано на стіні найближче до залів прощання. Тлом композиції є зображення сонячного кола, від якого відходили смуги райдуги. Вузькі смужки веселки навколо фігури чоловіка, закручені наче спіраль, розкручувалися в просторі стіни, розширялися і перетворювалися на широкі шляхи.

Ліворуч від композиції “Який прекрасний світ!” різнокольорові смуги райдуги переходили в білі складки рельєфу”. В них був прообраз народження форм оболонки залів прощань Парку Пам’яті на високому пагорбі поруч, що замикало весь складний комплекс – пропілеї, головна дорога вздовж Стіни Пам’яті, місток через водойму, Храм Неба, про який розповідали в другому розділі роботи.

Сюжети горельєфів «Стіни Пам’яті» можна було передивлятися у будь-якому напрямку. Загальна композиція рельєфів була настільки добре продуманою, що сюжети перетікали один в інший в обох напрямках споглядання. По краях стіни були зображені символи народження: справа – фізичного («Сім’я»), зліва – духовного («Який прекрасний світ!»). Всі сцени переплітались і перегукувались між собою, як за змістом, так і за стилістичними формами. Підсвідомо «мелодія ходи» вздовж стіни надихала замислюватися над життям, змушувала цінувати кожен мить, що залишилась у кожного з нас.

Ще одною відмінною особливістю «Стіни Пам'яті» були деякі композиції, герої яких виходили з площини стіни і ставали самостійними скульптурами, які запрошували глядачів до спів розмови. Цей не реалізований прийом авторів композицій спонукав нас розвинути цю ідею до створення серії меморіальних знаків-скульптур на лоджіях, що піднімаються на Байкову гору і присвячені трагічним подіям в житті українського народу: боротьба за незалежність, голодомор, репресії, війни, техногенні катастрофи, хвороби тощо. Майданчики біля цих знаків стали би місцем організованого покладання квітів для всіх відвідувачів комплексу, а сам комплекс став би дійсно Пантеоном Народної Пам'яті «Рис. 3.8».



Рис. 3.8. Памятний знак в Парку Пам'яті

Стіна на жаль була виконана тільки в бетоні, далі її треба було розписати спеціальною технологією, що була для цього розроблена. Розпис рельєфів – колірне вирішення композицій, їх об'єднання має самостійну пластику, свій сюжет. Вражений масштабом та величиною каркасів і рельєфів,

спеціаліст з розпису в техніці енкаустики та випалення легкоплавких глазурів на рельєфах такого масштабу Г. Остроброд запропонував свою участь у вдосконаленні технологічного устаткування для розпису. Після війни Г.Остроброд брав участь у демонтажу німецьких військових заводів. Звернув увагу на те, що фарбу камуфляжного покриття літаків і танків для міцності обпалювали інфрачервоним випромінюванням за температури 500°C. Доопрацьована Остробродом схема дозволяла досягти температури до 1000°C. Були зроблені окремі пробні моделі розпису, але до масштабної роботи справа не дійшла, тому що незакінчену стіну замурували в бетон.

Висновки до третього розділу

Кремація – засіб гігієнічний, у порівнянні з відомими досі – запобігає епідеміям, забрудненню водоймищ. Неодмінно стає способом поховання майбутнього часу. Але це одночасно приведе до відділення технологічної частини від обрядової і ритуальної, що майстерно було втілено в проєкті і реалізації меморіального комплексу.

Одним з дійових прийомів ландшафтного розпланування нового типу колумбарію було застосування геопластики. Зроблена методом авторського моделювання пластика комплексу розповідає про життя покоління, замість індивідуального надгробку створює колективну пам'ятку.

Стіна Пам'яті стала об'єднуючим елементом всієї композиції парку, прийнявши на себе функцію початку маршруту від пропілеєв, основного дороговказу, відображенні в водоймі, зустрічі Храма Неба, опорою для терас колумбарію.

Єдина композиція з трьома дорогами на різних рівнях, що збігаються в центрі, біля Храму Неба концентрує увагу всіх учасників на суті процесу, що проходить в такому масштабі, переходу від життя до іншого виміру.

В усугубленні традиції представлені рельєфи Стіни Пам'яті, що підслухані під час «читань при небіжчикові» – та у надгробному слові – словах, – під час жалобного обіду, сенс якого – згадати, збагнути – зберегти у

пам'яті життя, – життя того, чий шлях дійшов кінця. Рельєфи крокують на відстані від ходи, але в загальній композиції сценарію, розповідають про причетність кожної людини до подій загальнолюдських: зберегти дощ, зберегти лист, зберегти мир – в якому смерть людини має бути актом природи.

Тема рельєфів виконується в пластиці, що з причини особливостей просторового розташування підпорної стіни – ходи Рельєфів – прочитуватиметься – впізнаватиметься – поступово, протягом певного часу, – з великої відстані. Ходу Рельєфів Стіни складають – пластично підхоплюючи одна одну, композиції. Композиція ходи безперервна – як звучання теми у музичному творі. Рельєфи супроводжують людину весь час знаходження на комплексі.

ЗАГАЛЬНІ ВИСНОВКИ

Як же так вийшло, що раніше кращий проєкт був згодом визнаний небезпечним настільки, що підлягав негайному знищенню ще до того, як побачив світ? Звідки взявся вказаний в резолюції висновок, що «ідейна і художня трактування об'єкта деморалізує і послаблює суспільство, створюючи сприятливий ґрунт для всяких ідеалістичних рецидивів»? Стіна була на деякий час закрита і недоступна людському погляду, а потім знищена – залита бетоном.

Мистецтво є розважальним і ідеологічним, але справжнє мистецтво створюється на рівні підсвідомості і особливо в інституції сакральній, якою є процес поховання померлих. Ада Рибачук і Володимир Мельниченко, митці сакрального рівня, створили мистецький шедевр, який своїм духом сакральності дратував партійних бомз, але своєю новизною відкривав людям новий шлях до подолання проблем в складних життєвих ситуаціях.

Щось є подібне в долі авторів Парку Пам'яті і знаного в світі Антоніо Гауді. Ще студентом він вибрав тему входу на кладовище, як перехід від гідного життя до вічного спокою. Його церква Святої Родини в Барселоні не закінчена будівництвом до нині, його Парк Гуельзаписаний в скарбницю ЮНЕСКО, розміщений в центрі міста на узвишші своїми формами пластики землі і архітектурних форм, виконаних в стилі Модерн, перегукуються з пластикою земляних лоджій колумбарію і Стіною Пам'яті Байкового кладовища. Каталонський модерн Антоніо Гауді знайшов достойне відлуння в Українському авангарді, до якого безумовно можна віднести Меморіально-обрядовий ансамбль на Байковій горі.

Монументальне мистецтво на Меморіально-Поховальному (Обрядовому) Комплексі – повертає людей до суті, витоків – не «прикрашати» чи «оздоблювати», а має стати провідним компонентом Комплексу, мистецтвом, невід'ємним від загальної пластики, зрощеним з нею – з

існуванням будов комплексу у просторі. Бути вираженням духовних основ Комплексу у проведенні громадських, громадянських церемоній, що відбуваються тут, – з привнесенням народних мотивів, наданням можливості учасникам прощальних та пам'ятних церемоній формувати і творити нові дії в обрядовому житті Комплексу.

В Парку Пам'яті повинна бути проявлена велика повага до рослин, що було задумано авторами, які їх розташовували як знаки, як невід'ємна частина процесу поховання. Свідоме, традиційне розміщення ритуальних рослин в парку має давню народну традицію і повага до неї в нових сценаріях, що диктуються часом і технологіями, прокладає так необхідний місток між давниною і сучасністю.

В створенні меморіального комплексу знайдена нова форма ходи (процесії) мистецьким супроводом у вигляді ходи величезного рельєфу. Хо́да головною дорогою, через пропілеї вздовж Стіни Пам'яті до Храму неба, де проходять ритуали прощання, допомагає родичам, близьким, друзям пережити біль втрати близької людини, згадати життя померлого та переосмислити момент смерті, побачити його не як кінець існування, а як рух в інший вимір. Цю унікальну знахідку треба відновити і зберегти прийдешнім поколінням як артефакт.

Відтворення Парку Пам'яті необхідно і обов'язково повинно трапитися. Це, безумовно, стане поворотним моментом в історії української культури – відновлення барельєфів означатиме перемогу грамотної побудови своєї ідентичності над безпорадною рабською свідомістю, що дістався у спадок від адептів минулих ідеологій.

СПИСОК ВИКОРИСТАНИХ ДЖЕРЕЛ

1. Амброз О. Стіна Шредінгера, ТСН. 2015
URL:<http://tsn.ua/blogi/themes/zhittya/stina-shredingera-406700.html> (дата звернення 19.02.2020)
2. Арт-проект “To find and not let go”, Kyiv Online: веб-сайт. URL:
<http://kyiv-online.net/events/arts/art-proekt-to-find-and-not-let-go/> (дата звернення 19.02.2020)
3. Відомості Верховної Ради України. Закон України „Про поховання та похоронну справу”. – К.: Видання ВР України, 2003. – №1102-IV., 18 с.
4. Геродник Г. О парках добрих згадувань. Талін: ЕЕЕИ «РААМАТ», 1970. 117 с.
5. Гиганты советской архитектуры Киева: крематорий и Парк памяти. bit.ua: веб-сайт. URL:<https://bit.ua/2015/07/soviet-architecture-2/> (дата звернення 29.02.2020)
6. Горова Н.В. Явище мистецького супротиву в культурному середовищі України другої половини 1950-х – початку ХХІ століття (на прикладі творчості Ади Рибачук і Володимира Мельниченка): дис. канд. мист. наук: 26.00.01 / Горова Н В; НАМУ, інститут проблем сучасного мистецтва. Київ, 2016. 178 с.
7. Ерофалов-Пилипчак Б. Л. Архитектура советского Киева А+С, Art+Construction, журнал 2005. №3
8. Ерофалов-Пилипчак Б. Л. Архитектура советского Киева. Киев: Издательский дом А+С Киев, 2010. 640 с.
9. Жадько В.О. Байковий некрополь: історичний фотоілюстрований довідник. Київ: СПД Жадько В. О., 2004. 239 с.
10. Жадько В.О. У пам'яті Києва: науковий фотоілюстрований довідник-посібник. Київ: Фенікс, 2007. 478 с.
11. Жадько В. Український некрополь. Історичний науковий довідник. Київ:

СПД Жадько В.О., 2005. 352 с.

12. Іванова М. Інтерв'ю з Володимиром Мельниченком. З приватного архіву автора. 14.03.2020.
13. Макуха І. Київський крематорій на Байковому кладовищі, КИЇВ, URL:<https://find-way.com.ua/oblast/kyivska/kyiv/kyivskiy-krematorii-na-baikovomu-tsvyntari-kolumbarii-kyiv> (дата звернення 19.02.2020)
14. Мельниченко В.В. Крик птаха VI. Бабино літо Київ: АДЕФ-Україна, 2014. 208 с.
15. Мельниченко В.В., Галинський О.Д. Ада. Київ: «АДЕФ-Україна», 2011. 356 с.
16. Наймоторошніша будівля Києва; Inspired, 23.01.2015: веб-сайт. URL:<https://inspired.com.ua/creative/architecture/scariest-kyiv-building/> (дата звернення 14.02.2020)
17. Недооцінена сміливість, 8 грудня, 2017, Газета «День»: веб-сайт. URL: <http://m.day.kyiv.ua/uk/article/cuspilstvo/arhitekturnyy-kotlovan> (дата звернення 19.03.2020)
18. Проценко Л., Косенко Ю. Лук'янівське цивільне кладовище: путівник. Київ: Інтерграфік, 1998. 191 с.
19. Проценко Л.А. Історія Київського Некрополя: путівник-довідник. Київ: Український письменник, 1994. 340с.
20. Рыбачук А.Ф. Архитектура и ритуал (размышление – пластика): журнал. Москва: Декоративное искусство, 1973. № 8. С. 19
21. Суханова О.А. Біоекологічні властивості рослин та особливості формування декоративних насаджень на кладовищах: монографія. Київ: Центр інформаційних технологій, 2010. 252 с.
22. Титаренко Т.М. Отношение к смерти как механизм миропостроения, Философская и социологическая мысль, Киев, 1992.: веб-сайт. URL:https://www.academia.edu/30589935/ОТНОШЕНИЕ_К_СМЕРТИ_КА_К_МЕХАНИЗМ_МИРОПОСТРОЕНИЯ
23. У Києві показали відновлений фрагмент “Стіни Пам’яті”, замурованої в

часи СРСР, Інформаційне агентство 1 News. 19.05.2018: веб-сайт.

URL:<https://1news.com.ua/ukraine/u-kiyevi-pokazali-vidnovleniy-fragment-stini-ram-yati-zamurovanoyi-v-chasi-srsr.html> (дата звернення 18.06.2018).

24. Ходорковський Ю.І. Єврейські некрополі України: історичний довідник. Київ: Інтерграфік, 1998. 79 с.
25. Хофмастер К., Бранд К., Касперсен Г. Декоративные знаки: книга. Москва: Интербук – бизнес, 2002. 97 с.

КРЕСЛЕННЯ ТА АРХІВНІ МАТЕРІАЛИ

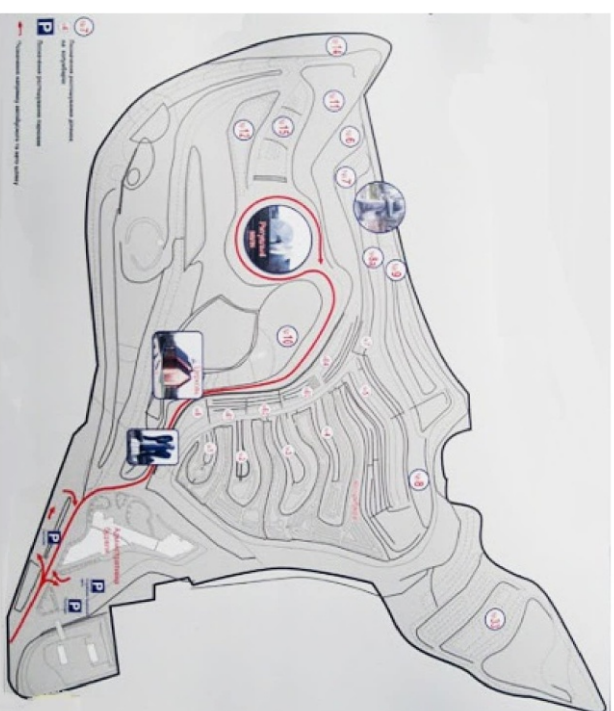


У кваліфікаційній роботі представлене дослідження трагічної долі Меморіально-обрядового комплексу «Парк Пам'яті. Стіна Пам'яті» на Байковому кладовищі, виконаного авторами А.Рибачук, В.Мельниченко. Об'єкт був погоджений, побудований, але припини партійного керівництва не дали його завершити за задумом авторів. В роботі простежена історія створення комплексу, його якість як витвору мистецтва, виявлено його соціальні та семіотичні аспекти, простежено особливості презентації цього явища в сучасній культурі та мистецтві на фоні світового розвитку і накреслені кроки його відродження.

Ситуаційний план



План схема крематорію

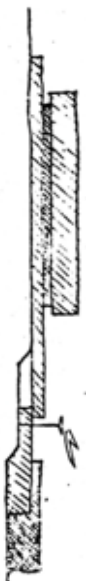


СОГЛАСОВАНО:

Инов. N подл.	Подпись и дата	Взамен инв. N

Реконструкція "Парку пам'яті" на Байковому кладовищі		
Виконавця	Іванова М. С.	Сталдин
Керівник	Курієва Л. І.	Лист
		Листов

Вже майже закінчений Меморіально-обрядовий комплекс «Парк Пам'яті. Стіна Пам'яті», що знаходиться в м. Києві на Байковому кладовищі, після 15 років тяжкого творчого подвигу не сподобався партійній владі і практично був знищений в його революційних задумках. Автори комплексу А. Мілецький, А. Рибачук, В. Мельниченко потрапили в жорнова блудливої ідеології і не змогли до кінця довести значущість свого оригінального твору для людей. Вже більше тридцяти років іде боротьба за відновлення комплексу в задуманому авторами варіанті, в живих залишився один із авторів – Володимир Мельниченко.



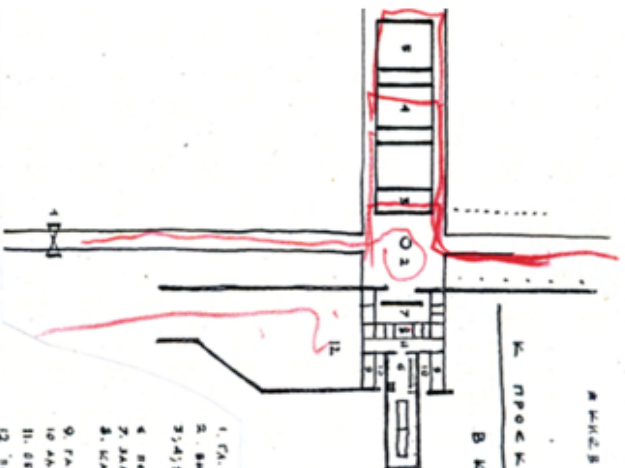
К ПРОЕКТУ ХРАПІНОРИ
Г.А. ФАДА

Фот. А. Міхалюк
XII. 1967.

А. Міхалюк
«К проекту храпінора в Києві» Г.А. Фада Десобр. 1967

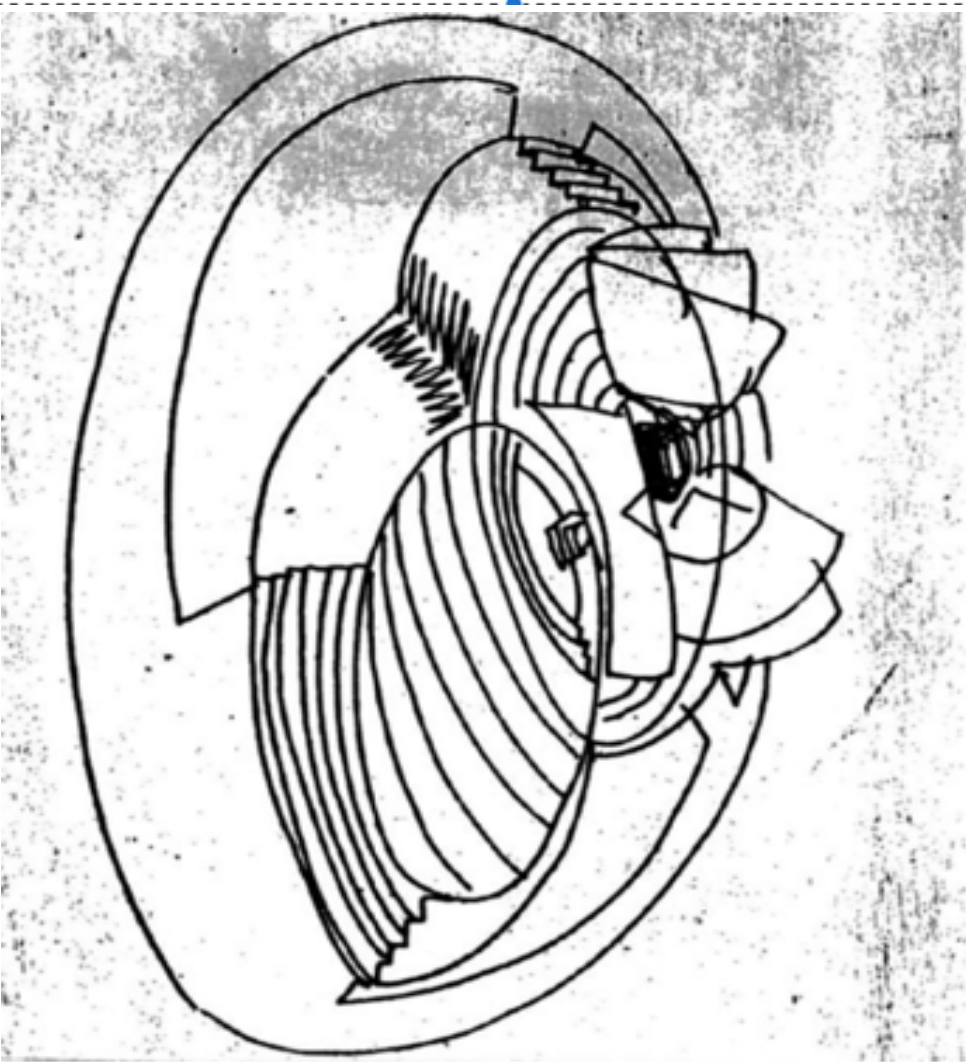
Я. МІХАЛЮК

К ПРОЕКТУ ХРАПІНОРИ
В КИЄВІ

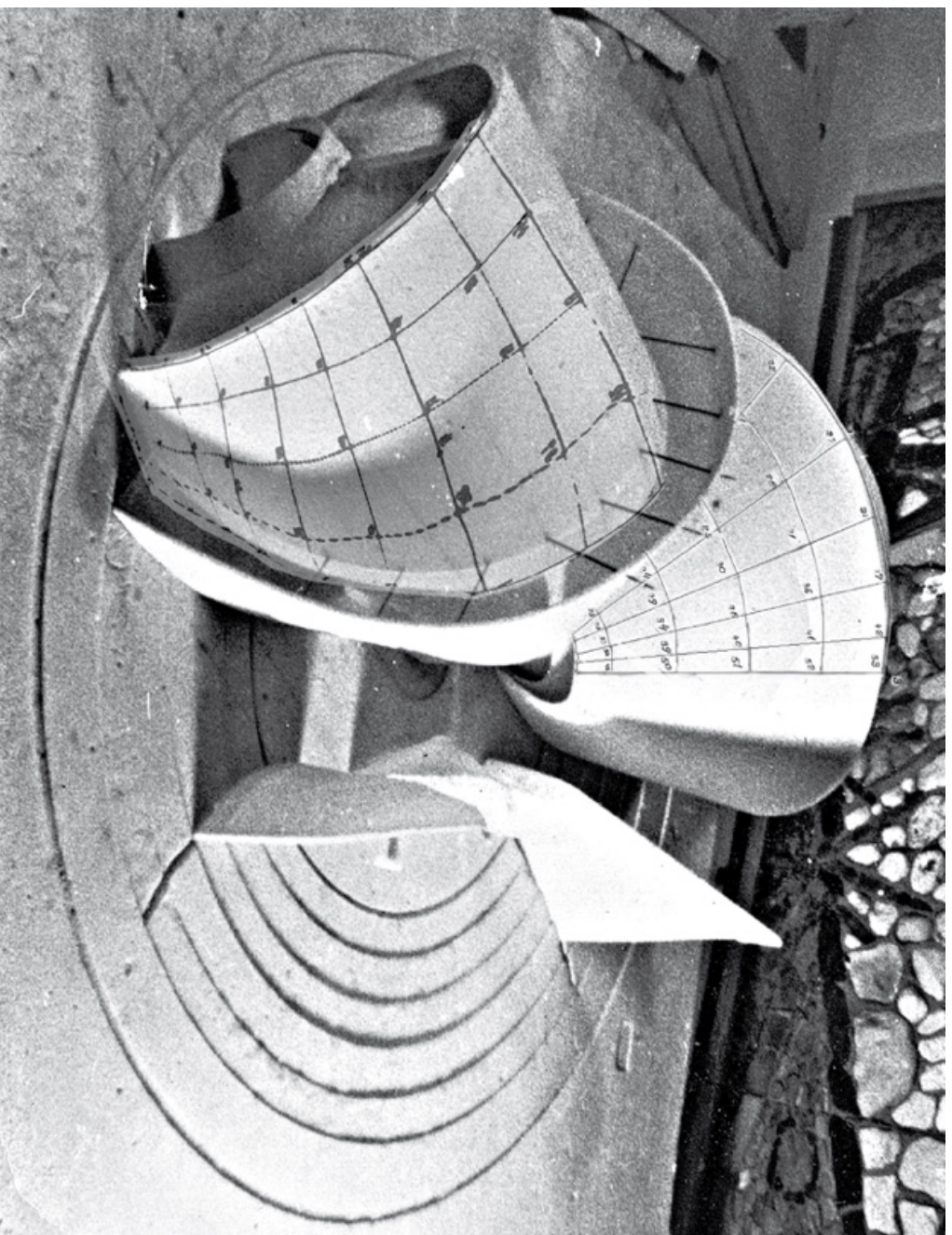


ПОНІЖЕННЯ ПІСЛУ СВАДАНЬ ПОДІЄШОЮ
ПЕРЕГОНІ С ЗАКАМІТІ ДІЯ ВІДКА ПІДПІВІ

1. Ст. Фіод
2. Вагін Авіа Кіровоград
3. КІС - ПІДІЄШОЮ / ДІЯ ГРАМА І
ВІСІВІ АНТЕНА
4. ПІСЛУ
5. ЗАКАМІТІ / ПІДІЄШОЮ /
ІНТЕРІОР ПОДІЄШОЮ І
ІНТЕРІОР
6. ГРАМА І
ІНТЕРІОР
7. ПІДІЄШОЮ ПІСЛУ СВАДАНЬ
ІНТЕРІОР
8. ПІДІЄШОЮ / ГРАМА І
ІНТЕРІОР
9. ПІДІЄШОЮ ПІСЛУ СВАДАНЬ
ІНТЕРІОР



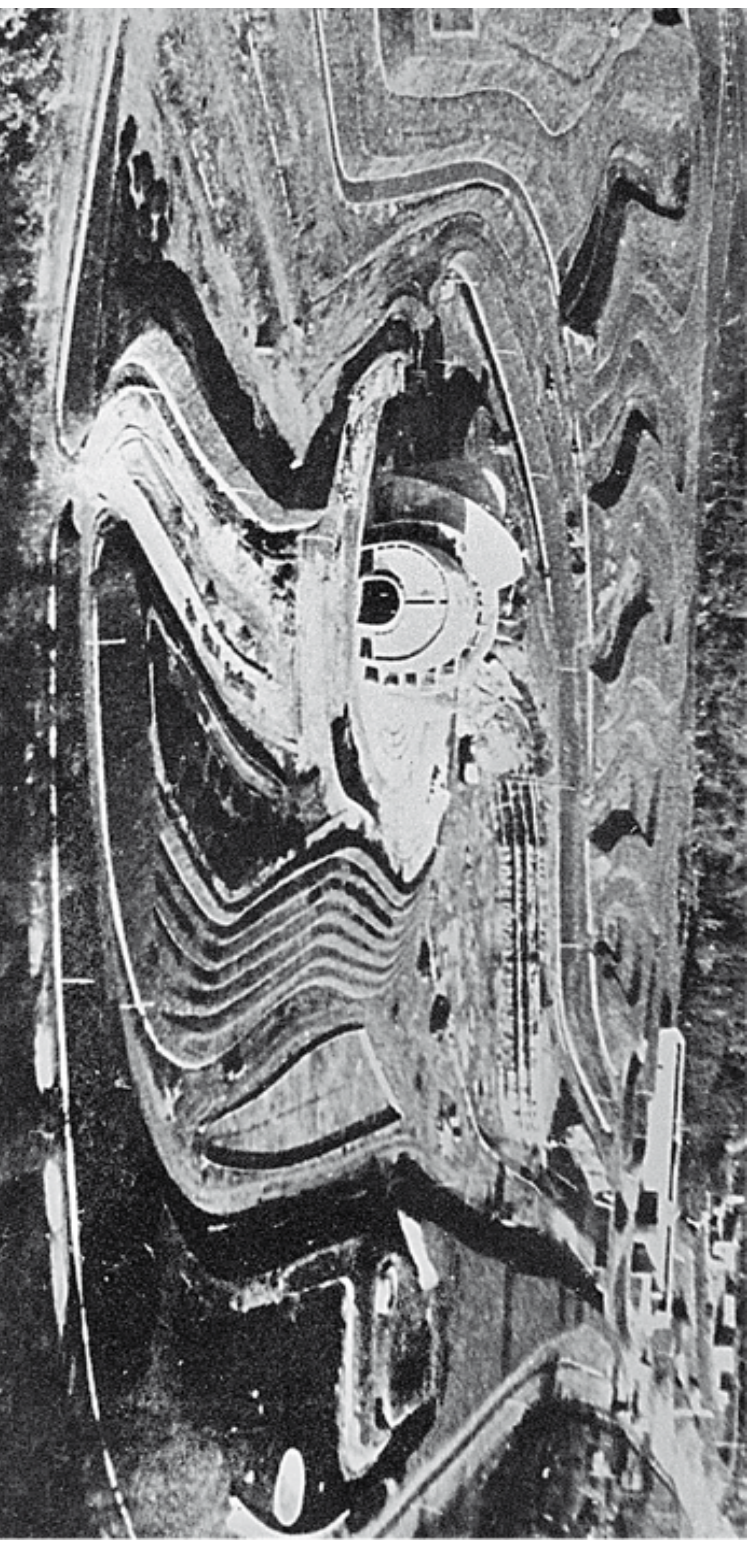
«Храм Неба» – саме так назвали автори Зали Прощання, вони мали бути шляхом до неба, наповненні природним світлом, завдяки вітражам, що зробили митці. Нині зали прощання представлені в дещо іншому вигляді, ніж в тому, який був задуман авторами: вітражі відділяли оболонки одну від другої і в приміщеннях білих стін, проходило сакральне світло храму.



Автори Меморіально-об'рядового комплексу «Парк Пам'яті» на Байковому кладовищі у Києві Ада Рибачук і Володимир Мельниченко винайшли для пошуку складної форми геопластики земляних терас і архітектурних об'ємів «Храму Неба» метод авторського моделювання: спочатку з паперу (М 1:100), потім з пенопласту і картону (М 1:50), потім перевірка ракурсів фотографуванням з врахуванням сторін світу і гри світла і тіні, потім координати точок кривих поверхонь переносилися в креслення.



Природні ландшафти та рельєф сам підказує автору правильні рішення. Через десять років зроблені фотографії в натурі, підтвердили правильність цього методу





Генплан 1968 року

Схема генплану

Реконструкція міського крематорію по вул. Байкової 16.

2 черга . Реконструкція і добудова ритуального і кремацийного корпусів, будівництво Церкви



Експлікація:

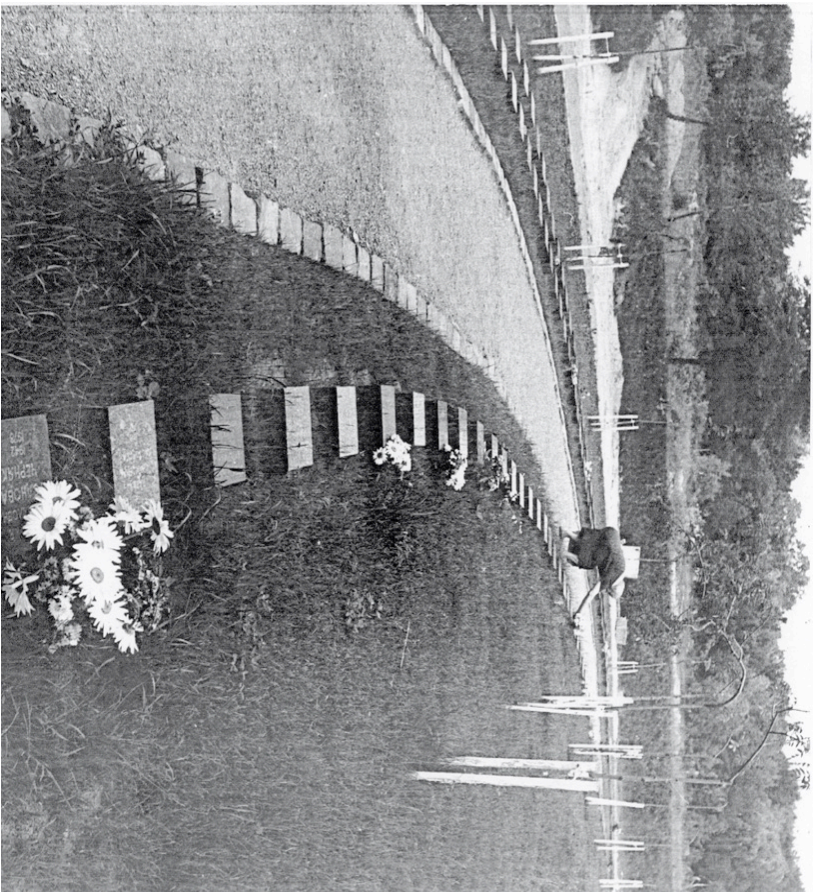
1. Добудова ритуального залу, що проектується
2. Добудова кремацийного корпусу, що проектується
3. Улаштування автостоянки
4. Церква, що проектується
5. Будівництво ритуального корпусу, що проектується
6. Улаштування технічних та адміністративних приміщень
7. Автостоянка

Генплан реконструкції міського колумбарію



Рельефи Стіни Пам'яті з відображенням у водоймі

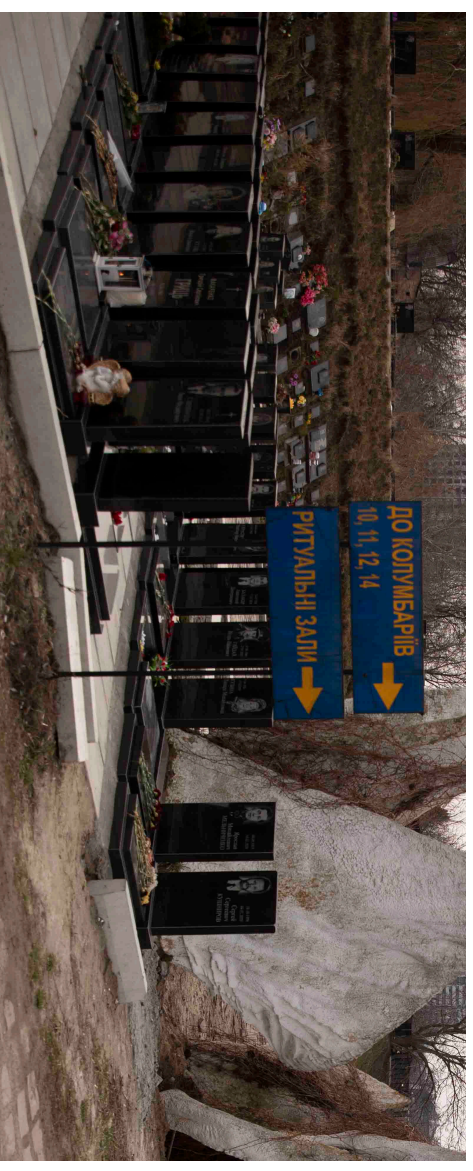
Одним із найважливіших елементів ансамблю меморіального комплексу є Стіна Пам'яті, що розповідає художньою мовою про життя людини. Мова пластики рельєфів підкреслює певну «віддаленість» від безпосереднього глядача. Люди, які повинні за сценарієм пройти ходом вздовж стіни, повинні розшифровувати зображення, які читаються поступово, з відповідної відстані.



Так це було задумано
авторами і виконано на
початку будівництва
колумбарію . Лоджия 33.



А так це стало потім, коли були
“загублені” креслення
упорядкування.
Самодіяльність родичів в
упорядкуванні місць поховання



Земляний колумбарій проектом не
передбачав вертикальних стел

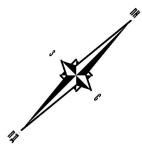
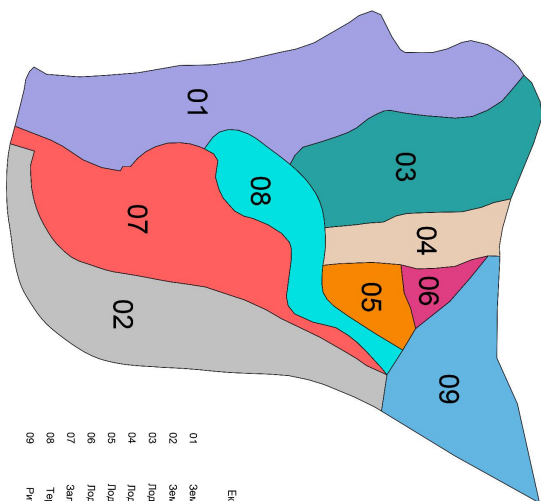


Схема функціонального зручвання



- Експлікація**
- 01 Замкнений коомплекси 1
 - 02 Замкнений коомплекси 2
 - 03 Лоджі 1
 - 04 Лоджі 2
 - 05 Лоджі 3
 - 06 Лоджі 4
 - 07 Зант прощівання "Териси вадокв" "Верхньо" дором коомп"
 - 08 Ридучний зант
 - 09

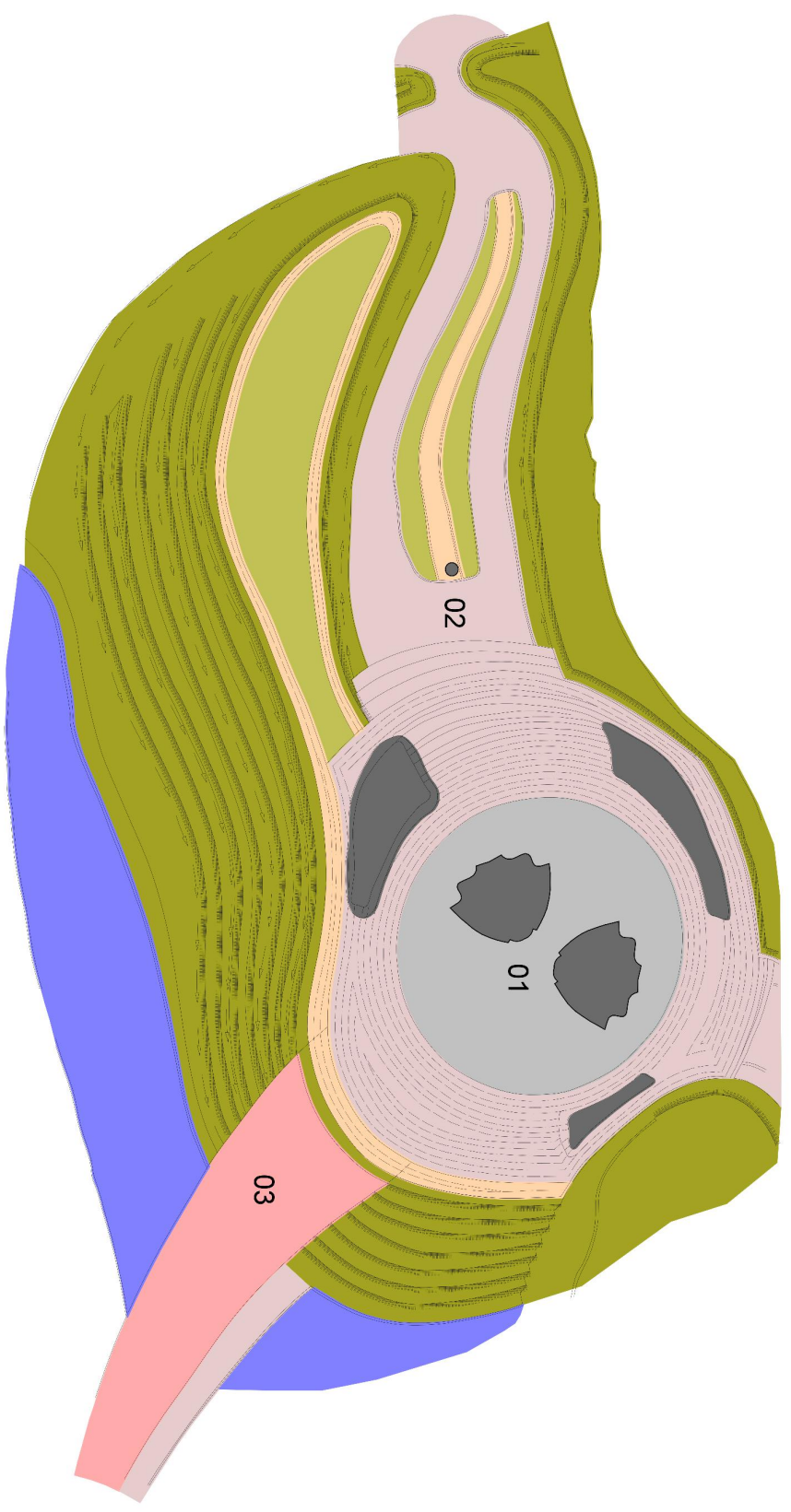


- Умовні позначення**
- Архитектурні об'єкти
 - Дорожня мережа
 - Доромно-сточишна мережа
 - Води тілорі
 - Лісок
 - Зелени зони
 - Сила "Терри" - доромно






Експлікація

Но	Називання
01	Замкнений коомплекси 1
02	Замкнений коомплекси 2
03	Лоджі 1
04	Лоджі 2
05	Лоджі 3
06	Лоджі 4
07	Зант прощівання "Териси вадокв" "Верхньо" дором коомп"
08	Ридучний зант
09	
10	Контурні лінії
11	Сила "Терри" - доромно
12	"Зант мід"

Зна	Код	Код	Назва	Дата	Розробник	Проєктант	Перевірив	Сторінка	Кількість сторінок
								1	5
Розробник: Інститут "Інженерні рішення"								Страна	Україна
Масштаб: 1:1000								Датум	2023
Титул: Генеральний план майданця								Лист	1
Масштаб: 1:1000								Лист	5
Код проекту: 111								Лист	5



Умовні позначення

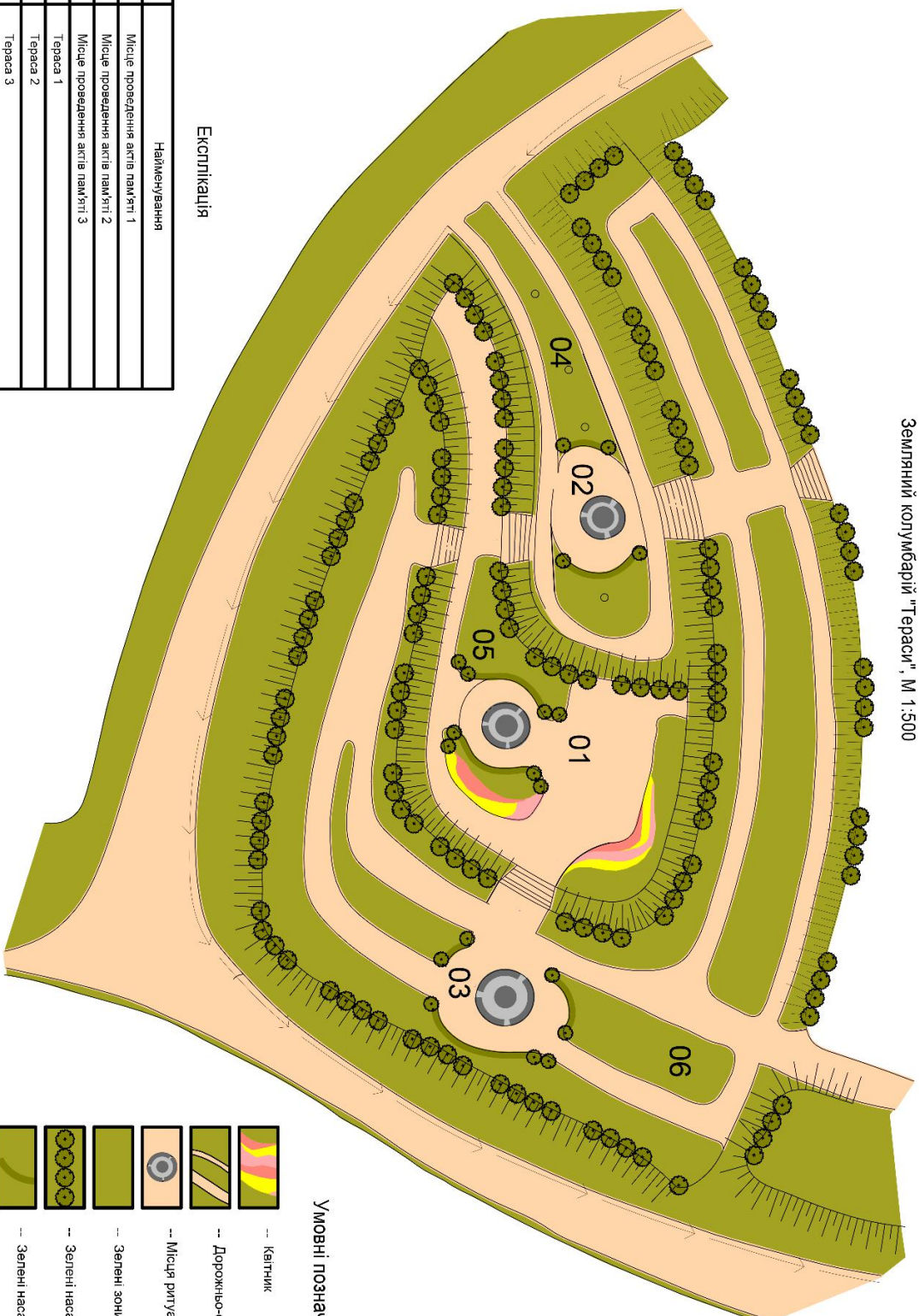
-  Архитектура споруди
-  Дорожня-степова мережа
-  Водні угрови
-  Зелена зона
-  Міст

Експлікація

Поз.	Найменування
01	"Хал мейє"
02	Меморіальний знак
03	Міст

Зм.	Клас	Архив/Відк.	Підпис	Дата	Розробництво «Пару макет» на Батьківському кладовищі			
					Благоустрій площі "Залу прощання", М 1:500	Станія	Архив	Архив
						ДП	5	5
					Виконала:	Іванова М.С.		
					Керувала:	Курчина Д.І.		
						Грани експлікація		







Земляний колумбарій "Тераси", М 1:500



Експлікація

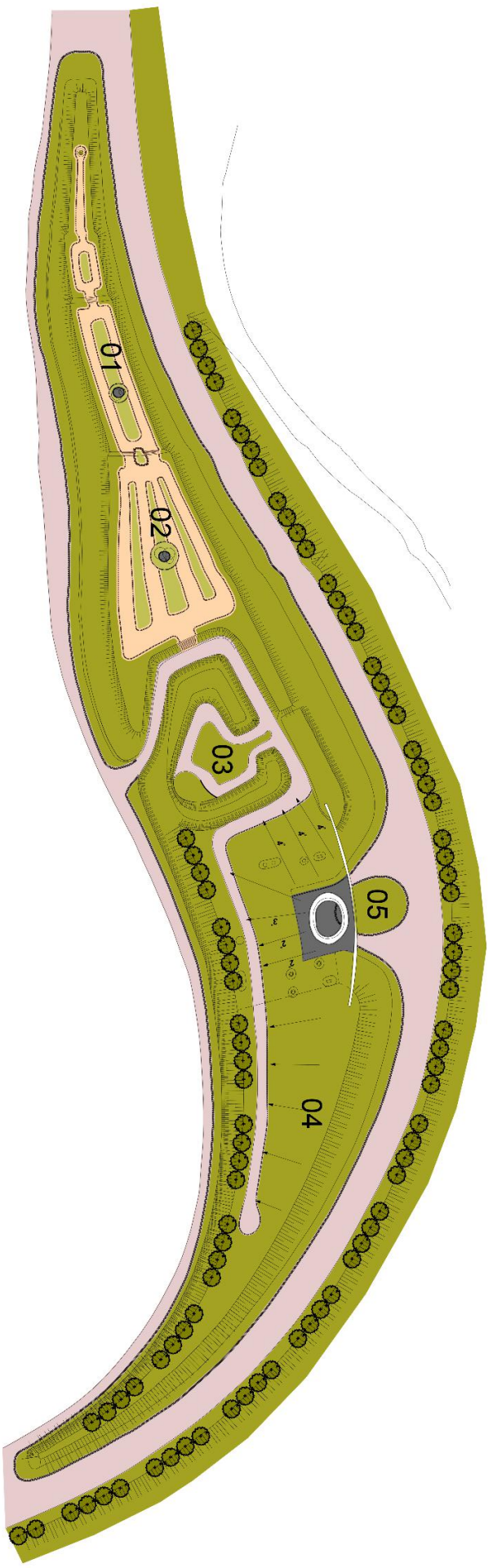
Поз.	Найменування
01	Місце проведення актів пам'яті 1
02	Місце проведення актів пам'яті 2
03	Місце проведення актів пам'яті 3
04	Тераса 1
05	Тераса 2
06	Тераса 3

Умовні позначення

-  --- Калітник
-  -- Дорожня-стежкова мережа
-  -- Міця ритуальних зусітчей
-  --- Зелени зони
-  -- Зелени насадження (дерева)
-  --- Зелени насадження (живопліт)

Реконструкція «Парку пам'яті» на Байковому кладовищі



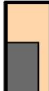


Зм.	Кільк.	Аркуші	№Док.	Підпис	Дата
Земляний колумбарій "Тераси", М 1:500					
Виконала:	Іванова М.С.				
Керівник:	Круткіна Л.І.				
План, експлікація					
Стадія	Аркуші	Аркуші			
	ДП	2	5		



Експлікація

Поз.	Найменування
01	Пам'ятний знак 1
02	Пам'ятний знак 2
03	Тераса 1
04	Тераса 2
05	Квадратний

Умовні позначення

-  -- Зелене насадження (дерева)
-  -- Дорожно-стежкова мережа
-  -- Архитектурні споруди
-  -- Зелені зони
-  -- Пам'ятні знаки

Реконструкція «Парку пам'яті» на Байковому кладовищі					
Зм.	Кіпк.	Архуші	ЧелДок.	Підпис	Дата
Благоустрій в'язовж головної дороги, М 1:500					
План, експлікація					
Виконала:	Іванова М.С.				
Керівник:	Крукіна Л.І.				
Стадія	Архуші	Архуші	Архуші		
	ДП	3	5		



Експлікація

Поз.	Найменування
01	Пам'ятний знак 1
02	Пам'ятний знак 2
03	Пам'ятний знак 3
04	Місце проведення акції пам'яті 1
05	Місце проведення акції пам'яті 2
06	Меморіальна алені

Умовні позначення

- Зелени насадження (дерева)
- Дорожньо-стежкова мережа
- Міця дитялих зустрічей
- Зелени зони
- Пам'ятні знаки

Зм.	Кільк.	Архуші	Чедок	Підпис	Дата	Реконструкція «Парку пам'яті» на Байковому кладовищі		
						Земляний колумбарій "Лоджії", М 1:500		
		Виконала:	Іванова М.С.			План, експлікація		
		Керівник:	Кружкіна Л.І.			Стадія	Архуші	Архуші
						ДП	4	5

**Авторський проект влаштування
місць для помінальних дій:
трапез, тризн, жалобного
застілля просто неба**



**Насадження каллини
плакучої форми вздовж
дороги**

ДОДАТКИ

Додаток 1



АРВМ. Пропілеї. Авторський макет «Парк пам'яті»

Додаток 2

Дело №89-1968 года
отдел экспертизы
проектов
Министерства коммунального
хозяйства СССР
19 декабря 1968г.

23 декабря 1968г.

СВОДНОЕ ЗАКЛЮЧЕНИЕ № 82

по проектному заданию на строительство комплекса сооружений
крематория в г.Киеве.

Проектное задание на строительство комплекса сооружений крематория в г. Киеве представлено управлением предприятий коммунального обслуживания Киевского Горисполкома.

Проектное задание разработано в 1968г. ин-том Киевпроект в соответствии с постановлением Совета Министров СССР от 4 февраля 1967г. №85, плановым заданием Киевского горисполкома от 24.III.67г. решений Киевского горисполкома об отводе земельного участка от 16.V.67г. №768 и от 10.VI.68г. №1056/I, архитектурно-планировочного задания и технических условий на инженерное обеспечение проектируемого комплекса.

Авторы комплекса арх. Милецкий А.М., Рыбчук А.Ф., Мельниченко В.В., инженер Коваль В.С. Схема похоронного обслуживания города, экономические обоснования, технологическая часть проекта выполнена инженерами ин-та Моспроект-1 тов. Г.С.Хрозовым, Л.Е.Комаровым, В.Н.Сорокиным, Л.И.Скотниковой.

По данным технико-экономического обоснования целесообразности строительства комплекса крематория, составленного на основании сведений Горстатуправления, при наблюдаемом в настоящее время стабильном коэффициенте смертности, через 30 лет будет испытываться острая нехватка территорий кладбищ. Кроме того, отсутствие в городе специальных ритуальных зданий приводит к прощанию с умершим в жилых помещениях, в клубах, в домах культуры в актовом залах учреждений и церквях. В связи с этим, система похоронного обслуживания с применением специальных ритуальных залов, крематория и коаульбариев в настоящее время приобретает особое значение.

Кроме того, распространение этой системы целесообразно с точки зрения экономии государственных средств за счет разного сокращения необходимых для захоронения территорий, а также из санитарно-гигиенических соображений.

На основе существующего в городе положения, технико-экономических обоснования, утвержденного генерального плана г.Киева и ТЭС его развития до 2000 года - институтом "Киевпроект" разработана схема размещения крематориев на трех кладбищах г.Киева, имеющих свободную территорию и сохраняемых по утвержденному генеральному плану г.Киева /Ново-Байковой, городское и Ново-Дарницкое/. В соответствии с плановым заданием на проектирование - первым намечено построить комплекс крематория на Ново-Байковом кладбище.

- 6 -

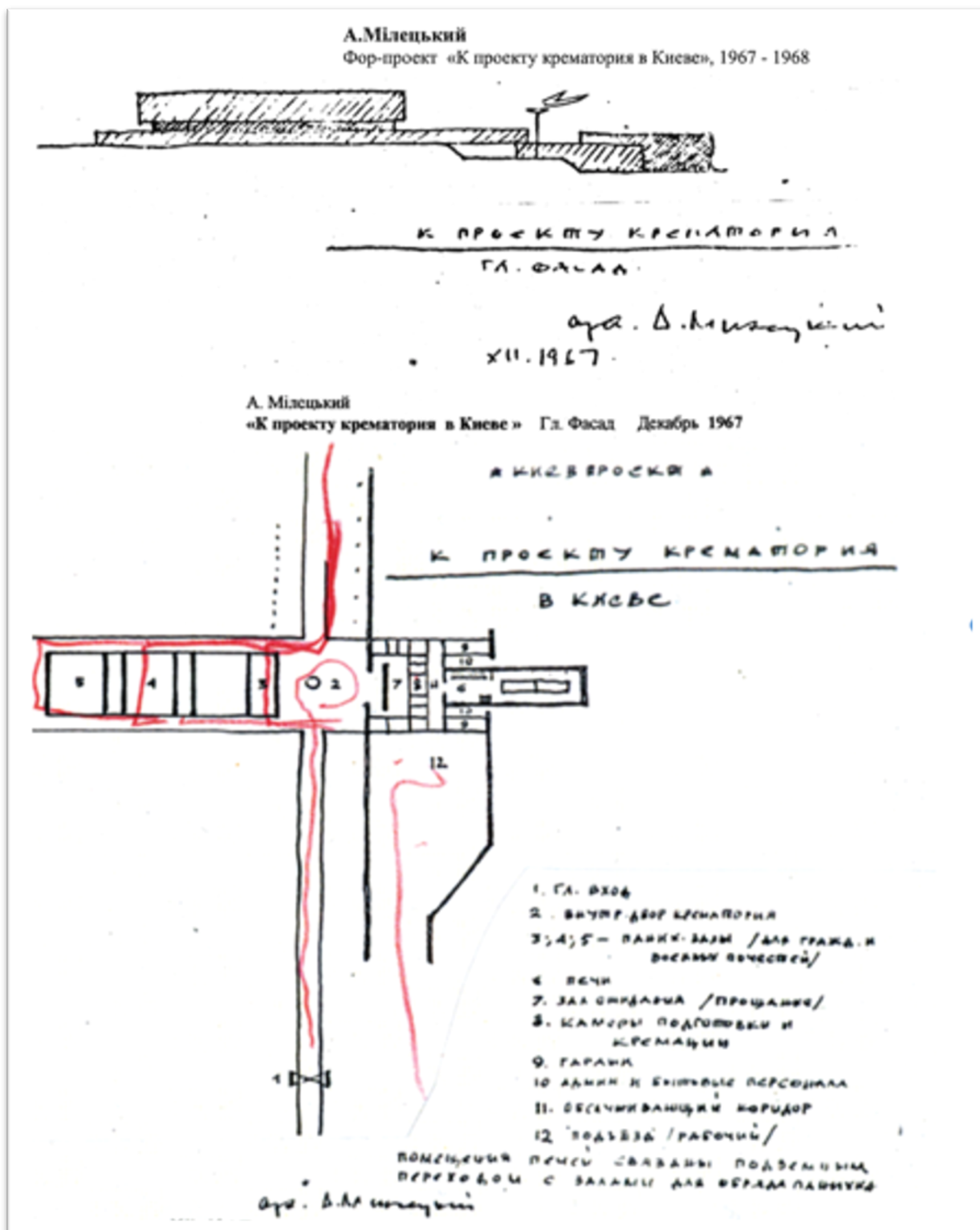
Отдел экспертизы проектов МКХ СССР отмечает, что комплекс крематория, связанным не только с необходимой функцией, но и с одним из самых сильных человеческих переживаний - решен авторами проекта на высоком профессиональном, архитектурном уровне. Поэтому отдел экспертизы проектов МКХ СССР отмечает высокое качество проекта.

Начальник отдела экспертизы
проектов МКХ СССР

Сафаров

верно: *Садук*

Додаток 3



Фор-проект А Мілецький до проекту крематорія Київ

Додаток 4

Представлення Проекту на Архітектурній Раді Інституту «КІВПРОЕКТ»

Концепцію Меморіально-обрядового комплексу від авторської групи висладено у грудні 1968 року А.Рибачук у Доповіді Архітектурній Раді Інституту «КІВПРОЕКТ». Раду вів Михайла Холостенко – архітектор, археолог, відомий знавець української етнографії, архітектури, іконопису, що в ті часи було явищем рідкісним і навіть небезпечним.

Начальник Відділу випуску та архіву «КІВПРОЕКТУ», Микола Холостенко, своїм авторитетом підтримав Проект, особливо оболони Залів Прощання.*

Автори проекту Комплексу –

архітектори: *А.Мілецький, А.Рибачук, В.Мельніченко;*

конструктор: *В.Коваль;*

художники: *А.Рибачук, В.Мельніченко*

Цілоком природно, під час проектування та будівництва Комплексу творчі обов'язки розподілилися між авторами таким чином.

А.Мілецький:

– загальні питання, комплекс питань: із Замовником, Генпідрядником, субпідрядними організаціями, суміжними інженерними відділами «КІВПРОЕКТУ», іншими проектними організаціями, які брали участь у розробці окремих технологічних вузлів, технології будівництва або безпосередньо у будівництві;

– питання кошторису;

– організаційні питання з представлення Проекту;

– статутні, штатні, типові питання Головних архітекторів проектів.

На Архітектурних Радах, Комісіях проект Комплексу представляв авторський колектив у повному складі.

А.Рибачук В.Мельніченко на посаді головних спеціалістів у штаті «КІВПРОЕКТ»

(тимчасово, на період проектних робіт):

– концепція Проекту: від Замовлення на Київській крематорії – до концепції «Поховально-обрядового Комплексу» – до «Меморіально-паркового ансамблю Парк Пам'яті з Рельєфами Стіни Пам'яті»;

– творення – методом авторського моделювання – пластики архітектурно-паркового меморіального ансамблю;

– Генплан та окремі його елементи (М-1:500, М-1:200);

– проектування: Зали Прощання, архітектура Землі, тераси колумбарію, – пластика

адміністративно-обрядового корпусу;

– підпорна стіна з рельєфами – Стіна Пам'яті;

– робоче проектування, моделювання, розкрій поверхонь оболон Залів Прощання, розробка

завдання для кафедри геометрії Інженерно-будівельного інституту (КІБІ);

– перевірка пластики оболон Залів Прощання через повторне моделювання за одержаними

кресленнями-схемами «Координати точок поверхонь оболон Залів Прощання»;

– моделювання пластики Порталів Залів Прощання;

– розкрій стулок Порталів;

– авторський нагляд за виконанням Порталів безпосередньо на Заводі;

– щоденне авторське керівництво на будівництві Комплексу з 1970 по 1981 рік включно;

– з 1974 по грудень 1981 року включно – авторське, власноруч, виконання рельєфів Стіни Пам'яті –

автори АР та ВМ на будівельному майданчику з восьмої ранку до двадцять четвертої години щоденно;

– поясновальні записки, листування (підготовка матеріалів з питань проекту та будівництва Комплексу).

В. Коваль:

– конструктивні вирішення споруд Комплексу – в повній відповідності з архітектурним задумом,

цілковитій узгодженості з пластикою Залів Прощання, підпорної стіни, генплану Комплексу;

– організаційні питання, питання кошторису.

1996 рік – автори Проекту у складі **А.Рибачук** – Головний спеціаліст,

В.Мельніченко – Керівник Проекту, **В.Коваль** – Головний інженер: розробка Генплану **відтворення та реконструкції** Комплексу, конструктивне вирішення і кошторис **відтворення та реконструкції** Рельєфів Стіни Пам'яті.

**/ Михайла Холостенко, на той час дітяна людина, на долю якої припало багато утисків, зливувань, несправедливостей, зрозумів наші прагнення, запропонував архітектуру, її форми, і, що головне, концепцію. Повік не забудемо вченого, що завжди мав час і інтерес знайомитися з нашою працею на будові Палацу піонерів, нашими мандрями і виставками.*

Завжди пам'ятаємо Миколу Костянтинівича Шила – директора інституту «КІВПРОЕКТ», який цікавився нашими артхітектурними творами, Проектом Комплексу, брав участь у його обговоренні.

Інженерні відділи інституту «КІВПРОЕКТ», які розробляли проект Меморіально-Обрядового Комплексу (Київський крематорій)

Автори Проекту, архітектори: *А.Мілецький
А.Рибачук
В.Мельніченко*

Гол. Конструктор *В.Коваль*
Художники *А.Рибачук
В.Мельніченко*

Технологи монтажу та експлуатації
кремаційного обладнання

(МОСПРОЕКТ - 1) *Г. Храмов*

(МОСПРОЕКТ - 1) *Н. Сорочкін*

(МОСПРОЕКТ - 1) *Л. Комаров*

Конструктор *Н. Паньковська*

Відділ вертикального плану

Гол.спеціаліст *М. Левін*

Сантехніка

Гол.спеціаліст *В. Юрєвська
М. Антонова*

Газобезпечення

Гол.спеціаліст *Н. Крамської*

Холододобезпечення

Гол. спеціаліст *Мамонтов*

Електробезпечення

Автоматика сантехнічного обладнання

Гол.спеціаліст *Н. Смілянський*

Гідротехніка.

Гол.спеціаліст *С. Гороховський*

Слабкі токи

Гол.спеціаліст *М. Талаласвський*

Озеленення

Гол.спеціаліст *К. Отаманенко*

Пластику авторських (АР,ВМ) моделей
Залів Прощання М-1:50 переведено на мову
креслення - «Сетка координатних точок
геом. поверхності оболочко» Залів Прощання -
кафедрою геометрії Київського Архітектурно-
Будівельного інституту -

*Підгорний,
Ковальов*

Конструкції Порталів Залів Прощання
розроблено інститутом «Укрсталкнструкція»
Головний Конструктор *А. Пріцкер*

Конструкції Порталів Залів Прощання
виконано КИВСЬКИМ Авіаційним
Об'єднанням ім. 50-РІЧЧЯ ЖОВТНЯ
Відділ разових замовлень - *І. Левкоєвський*
Головний Конструктор - *Б. Горючий*

Пластику авторських (АР,ВМ) моделей
- креслення «Сетка координатних точок
геометричних поверхностей оболочко»,
- терас Земляних Колумбарію (М-1:200),
- установлення Порталів (модель М-1:25) -
вишесено у простір під проводом АР,ВМ
(А.Рибачук, В.Мельніченко) -
геодезистами інституту «КІВПРОЕКТ»
- *Ігорем Колесником та Павлом Веселим*

На конкурсі Архітектурної Ради Інституту «Київпроект»
був визнаний кращим проектом року

Додаток 5

<u>ОБЪЕМЫ РАБОТ</u>				
(по ованцовке стенки)				
№	НАИМЕНОВАНИЕ РАБОТ	ЕДИН.	КОЛ-ВО	ПРИМЕЧАНИЕ
1	РАЗБИВКА ОТВ. В ЗАЩИТНОМ СЛОЕ ДЛЯ ПРИВАРКИ АНКЕРОВ	шт	3500	
2	УСТАНОВКА И ПРИВАРКА АНКЕРОВ	шт/кг	3500 2100	Ф 12 А-III ш 1000 1000
3	УСТАНОВКА МЕТАЛЛИЧЕСКИХ ПРОСЕЧНО-ВЫТЯЖНЫХ ЛИСТОВ	м ² /кг	1700 2675	Б-4 ГОСТ 8106-58
4	БЕТОНИРОВАНИЕ СТЕНКИ	м ³	850	н _ф 500 м 300
5	АРМАТИРУЮЩАЯ СЕТКА Ф 12 А-III Ш 1000	м ² /кг	1700 2140	НА ЧАСТКАХ I, II, V, VI
6	СЕТКА РАБИТЦА	м ²	1700	
7	РАЗБИВКА К/В СТЕНКИ	м ³	50	н 300
8	ТОРКРЕТБЕТОН ПО СТЕНКЕ	м ² /м ³	1700 402	ГРИ СЛОЯ В 8-10 н 300

911

ПРИМЕЧАНИЯ

1. При бетонировании сохранить изменение форм существующей стенки.
2. Бетонирование производить снизу, поочередно устанавливая металлические листы, и бетониря пространство между листом и стенкой.
3. Арматурную сетку (на участках I, II, V, VI) и металлические листы крепить на 12 сваркой швах к анкерам (Ф 12 А-III).
Анкера варить к рабочей арматуре стенки, предварительно разбив защитный слой бетона.

Документ на зруйнування Стіни Пам'яті грудень 1981 р. – лютий 1982 р.

Додаток 6
Нині стан Парку Пам'яті



Вид з головної тераси



Вид з верхньої тераси

Додаток 6



Дорога до церкви. Асфальт поверх бруківки



За задумом авторів майданчик був призначений для покладання квітів

Додаток 7



Активність родичів, які хочуть створити більш комфортну ситуацію, приводить до захаращення території



На стежці з'явилися перешкоди – лавки та столи