

**НАЦІОНАЛЬНА АКАДЕМІЯ КЕРІВНИХ КАДРІВ КУЛЬТУРИ І МИСТЕЦТВ
ІНСТИТУТ ДИЗАЙНУ ТА РЕКЛАМИ
КАФЕДРА ДИЗАЙНУ СЕРЕДОВИЩА
КАФЕДРА ГРАФІЧНОГО ДИЗАЙНУ**



ЗАТВЕРДЖУЮ

перший проректор
з науково-педагогічної роботи
Людмила СТЕПАНЕНКО
07 серпня 2023 р.

ВИПУСКНА КВАЛІФІКАЦІЙНА РОБОТА

МЕТОДИЧНІ РЕКОМЕНДАЦІЇ

до виконання
для здобувачів освітнього ступеня «Бакалавр»
спеціальності 022 «Дизайн»
спеціалізацій: «Дизайн середовища», «Графічний дизайн»

Київ 2023

Розробники: **Ю. М. Ковальов**, доктор технічних наук, професор,
завідувач кафедри дизайну середовища НАКККіМ;
Л. М. Коваль, доктор технічних наук, доцент,
завідувач кафедри графічного дизайну НАКККіМ;
О. В. Мазніченко, кандидат мистецтвознавства, доцент,
доцент кафедри дизайну середовища НАКККіМ;
О. В. Кацевич, старша викладачка
кафедри дизайну середовища НАКККіМ;
О. М. Бобир, старша викладачка
кафедри графічного дизайну НАКККіМ

Затверджено на засіданні науково-методичної ради
Національної академії керівних кадрів культури і мистецтв,
протокол № 5 від 23.05.2023

Випускна кваліфікаційна робота : методичні рекомендації до виконання для здобувачів освітнього ступеня «Бакалавр» спеціальності 022 «Дизайн», спеціалізацій: «Дизайн середовища», «Графічний дизайн» / розроб.: Ю. М. Ковальов, Л. М. Коваль, О. В. Мазніченко, О. В. Кацевич, О. М. Бобир. Київ : НАКККіМ, 2023. 37 с.

Викладено рекомендації до виконання випускної кваліфікаційної роботи зі спеціальності «Дизайн» для здобувачів першого (бакалаврського) освітнього рівня. Вказівки описують етапи виконання випускної кваліфікаційної роботи, містять вимоги до її змісту, правила оформлення демонстраційної частини та пояснювальної записки, порядок керівництва й рецензування. Наведено приклади виконання ключових етапів роботи.

ЗАГАЛЬНІ ПОЛОЖЕННЯ

Вимоги до випускної кваліфікаційної роботи здобувачів освітнього ступеня «Бакалавр» встановлено Законами України «Про освіту», «Про вищу освіту», Державними стандартами вищої освіти України для напрямку 02 – Культура та мистецтво, спеціальності 022 – Дизайн, іншими нормативно-правовими актами, що регулюють питання у сфері освіти. Положення про кваліфікаційні роботи бакалаврського та магістерського освітніх рівнів студентів Національної академії керівних кадрів культури і мистецтв ухвалено Вченою радою НАКККіМ від 30.10.2018 №3.

Бакалавр – ступінь вищої освіти, що здобувають на першому рівні вищої освіти. Його присуджує заклад вищої освіти в результаті успішного виконання здобувачем освітньої програми за спеціальністю та захисту випускної кваліфікаційної роботи (ВКР).

ВКР – кваліфікаційна робота з елементами інновацій, яку здобувач виконав самостійно згідно з індивідуальним завданням. ВКР виявляє рівень підготовки здобувача, його творчу компетентність, уміння вирішувати художньо-проектні завдання, виконувати моделі виробів у матеріалі та електронній формі, що підтверджує публічний захист на засіданні Державної екзаменаційної комісії.

ВКР виконують протягом 8-го семестру, виробничої і переддипломної практик та часу, відведеного за графіком навчального процесу.

Виконання ВКР передбачає такі етапи:

- збір передпроектної інформації (історія, аналоги, прототипи);
- визначення нормативної бази;
- обґрунтування дизайн-концепції;
- робота над розділами пояснювальної записки;
- робота над графічною частиною проекту;
- виконання макетів, робіт у матеріалі тощо;
- формування експозиції та підготовка доповіді;
- подача роботи на допуск до захисту, попередній захист;
- захист на засіданні ДЕКу.

Методичні вказівки описують послідовність виконання ВКР, зміст та обсяг частин пояснювальної записки, надають рекомендації щодо написання її розділів, містять зразки та бланки потрібних для успішного захисту документів (у додатках). Як приклади використано матеріали із ВКР.

ЗАВДАННЯ НА ВИКОНАННЯ ВИПУСКНОЇ КВАЛІФІКАЦІЙНОЇ РОБОТИ

У завданні вказують:

- 1) тему дипломного проєкту;
- 2) термін виконання;
- 3) зміст пояснювальної записки;
- 4) перелік обов'язкового графічного матеріалу;
- 5) рекомендований склад презентаційних матеріалів;
- 6) перелік макетів (за узгодженням із керівником);
- 7) календарний план-графік;
- 8) консультантів (за потреби).

Завдання підписує керівник, здобувач, консультанти; затверджує завідувач випускової кафедри.

Зміст пояснювальної записки: у процесі історичного аналізу світового і вітчизняного досвіду виявити актуальність, тенденції, теоретичні та практичні основи проєктування *заданого об'єкта (ЗО)*¹; визначити нормативні вимоги (безпеки, санітарно-гігієнічні, ергономічні); сформулювати дизайн-концепцію, визначити стилістичні, об'ємно-планувальні, колірні рішення, виконати макет (оригінал-макет) – якщо цього вимагають особливості ЗО, визначити окремі елементи, підібрати матеріали; порівняти передбачувані споживчі якості з аналогами.

Залежно від конкретних умов завдання і після погодження з керівником зміст може бути змінений.

Роботу оформлюють згідно з Положенням про кваліфікаційні роботи бакалаврського та магістерського освітніх рівнів студентів НАКККиМ, ухваленого 30.10.2018 р., прот. №3 (URL: https://nakkkim.edu.ua/images/official_documents/Osv_Diyalnist/polozhennya_pro_kvalifikaciynu_robotu.pdf).

Пояснювальна записка повинна містити 50–70 сторінок тексту (1,5 інт., шрифт Times New Roman 14, поля: ліве – 30 мм; верхнє та нижнє – по 20 мм; праве – 10 мм) комп'ютерного набору формату А4. Обсяг додатків визначає здобувач та узгоджує його з керівником. Зразки форм – у *додатках А–Е*.

Пояснювальну записку слід переплести в жорстку палітурку.

Підготовку тексту пояснювальної записки студент здійснює відповідно до графіка. Пояснювальна записка має бути перевірена на плагіат. Її підписують керівник і здобувач, у разі потреби – консультанти; а також затверджує завідувач випускової кафедри.

¹ Там, де йдеться про спільні для дизайну середовища та графічного дизайну вимоги й рекомендації, використано термін «заданий об'єкт» і його аббревіатуру ЗО.

Перелік обов'язкового графічного матеріалу: для ДС: вихідні дані, головні ідеї дизайн-концепції, результати ескізного пошуку, креслення, тривимірні комп'ютерні зображення, ергономічні рішення, окремі елементи та деталі, об'ємно-планувальні, колірні рішення, відомості про технології та матеріали, передбачувані показники, переваги порівнян з аналогами в обсязі, що дає адекватне уявлення про ЗО. Для ГД тривимірні моделі не виконують. Приклад розміщення матеріалу на планшетах наведено в *додатку Е*.

Графічний матеріал розміщують на двох аркушах формату А1 за правилами оформлення конкурсних робіт. Залежно від типу та складності виробу кількість графічного матеріалу може бути змінена за узгодженням з керівником.

Презентаційні матеріали включають матеріали як у текстових (великі таблиці, пояснення, тези доповіді, літературу тощо) так і в графічних (ескізи, креслення, ілюстрації) форматах, які не доцільно розміщувати в графічній частині. Склад необхідного презентаційного матеріалу визначає студент.

Макет, що формує уявлення про основні особливості ЗО (якщо є в проектному завданні).

Бланк завдання на проектування наведено в *додатку В*.

Календарний план-графік готують у такому вигляді:

№ з/п	Завдання	Термін виконання, форма контролю	Відмітка про виконання
1	Зібрати матеріали для аналізу історії, світової та вітчизняної практики проектування аналогів. Здійснити аналіз. Написати 1 розділ пояснювальної записки	Вказують дати	Керівник ставить підпис
2	Визначити нормативну базу та проектні показники. Написати 2 розділ пояснювальної записки	Вказують дати, 2 перегляд	Керівник ставить підпис
3	Сформулювати та обґрунтувати дизайн-концепцію. Розробити стилістичні й інші рішення згідно із завданням. Підібрати матеріали та кольори. Написати 3 розділ пояснювальної записки. Перевірити текст на плагіат	Вказують дати	Керівник ставить підпис
5	Виконати необхідні візуалізації засобами комп'ютерної графіки. Сформулювати висновки і оформити додатки до пояснювальної записки.	Вказують дати, 3 перегляд	Керівник ставить підпис

6	Виконати макет (якщо є в завданні). Скомпонувати електронні варіанти графічного та презентаційного матеріалу. Перевірити роботу на плагіат. Представити на попередній захист	Вказують дати; дату попереднього захисту	Керівник ставить підпис. Вказують № протоколу засідання кафедри про допуск до захисту
7	Виправити записку, графічний матеріал та презентацію за результатами попереднього захисту. Роздрукувати кінцеві варіанти. Підготувати роздатковий матеріал, підписати відгук та рецензію, здати матеріали секретареві ДЕКУ	вказуються дати	Керівник ставить підпис

ЗМІСТ ВИПУСКНОЇ КВАЛІФІКАЦІЙНОЇ РОБОТИ

Рекомендована така **структура роботи**:

Анотація

Вступ

Розділ 1. Тенденції розвитку та проєктування ЗО

1.1. Історичний огляд

1.2. Аналіз світового досвіду

1.3. Аналіз вітчизняного досвіду

Висновки до розділу 1

Розділ 2. Визначення нормативних вимог та проєктних показників

2.1. Вимоги безпеки

2.2. Санітарно-гігієнічні норми

2.3. Ергономічні вимоги

2.4. Потреби цільового споживача та проєктні показники

Висновки до розділу 2

Розділ 3. Дизайн-концепція, стильові та інші рішення ЗО

3.1. Дизайн-концепція

3.2. Ескізний пошук та обґрунтування стилістичного рішення

3.3. Визначення функцій та можливостей трансформації ЗО

3.4. Об'ємно-планувальні (композиційні для графічного дизайну) рішення ЗО

3.5. Кольорові рішення та освітлення, меблі та обладнання

3.6. Конструктивні рішення

3.7. Матеріали та технології

3.8. Нотатки щодо макетування (моделювання)

Висновки до розділу 3

Висновок

Література

Додатки

Змінювати рекомендовану структуру потрібно за узгодженням з керівником. Опишемо кожен із частин записки більш детально.

АНОТАЦІЯ

Анотація коротко характеризує зміст та основні результати роботи. Мають бути обов'язково представлені виділені жирним шрифтом пункти.

На початку наводять назву **теми ВКР** та **ключові слова**.

Далі коротко обґрунтовують **актуальність теми**.

Наступним пунктом є **постановка проблеми**.

Після цього описують **об'єкт дослідження** і **предмет дослідження**.

Формулюють **мету роботи**.

Далі необхідно описати результати роботи. Вони містять **практичне значення та апробацію роботи**.

У кінці наводять статистичні показники роботи (кількість сторінок у пояснювальній записці, відомості про ілюстрації, макети та презентаційні матеріали).

Анотацію доцільно готувати після закінчення роботи над пояснювальною запискою на основі вступу та висновків до розділів і роботи загалом.

Рекомендований обсяг – 1 сторінка (1900–2000 знаків з пробілами).

ВСТУП

У вступі описують зміст і результати роботи. Мають бути представлені виділені жирним шрифтом пункти.

На початку визначають **актуальність теми**. Необхідно точно вказати, яку проблему допомагає вирішити ЗО, охарактеризувати цільового споживача, порівняти особливості регіональних ринків, відзначити недоліки аналогів або їх відсутність, вказати відповідність стилістичних та інших особливостей світовим трендам, зробити висновок про своєчасність і доцільність проектування ЗО.

Далі йде **постановка проблеми**. Суттєве покращення характеристик ЗО порівняно з аналогами вимагає його інноваційності, яку слід чітко сформулювати.

Із постановкою проблеми тісно пов'язані **об'єкт дослідження та предмет дослідження**. Об'єкт дослідження є загальним фактором, що впливає на вирішення проблеми, тоді як предмет є складовою частиною об'єкта.

Наприклад, якщо проблемою є підвищення комфорту середовища, об'єктом може бути розумний будинок, а предметом – інтер'єри, меблі та обладнання, внутрішнє озеленення тощо.

Далі формулюють **мету ВКР** – вирішення проблеми шляхом удосконалення пов'язаних із ЗО характеристик засобами оптимізації показників, що характеризують предмет дослідження. Якщо продовжити наведений вище приклад, то мету роботи можна було б сформулювати так: створення комфортних, функціональних та художньо-виразних інтер'єрів з упровадженням смарттехнологій, покращенням можливостей та швидкості трансформацій, застосуванням оригінальних стильових рішень тощо.

Із наведеного вище випливають **завдання роботи**:

- аналіз світового і вітчизняного досвіду створення аналогів;
- класифікація аналогів, їх прив'язка до цільових споживачів та визначення споживчих якостей;
- визначення основ проектування аналогів, сучасних тенденцій їх стилістики, функціонально-просторової організації, конструктивних рішень, матеріалів тощо;
- обґрунтування технічного завдання і дизайн-концепції виробу;
- розробка стильових, об'ємно-планувальних (композиційних), конструктивних рішень, підбір матеріалів, кольорів тощо.

Далі необхідно описати результати роботи: вони включають практичну цінність та апробацію роботи.

Практичне значення описує отримані завдяки прийнятим оригінальним стильовим і конструктивним рішенням переваги ЗО та висновки про сферу доцільного застосування.

Наприклад: спроектовані за визначеними принципами стилістики, функціонально-просторової організації, технологіями, конструктивними рішеннями, матеріалами, із використанням санітарно-гігієнічних та ергономічних норм та вимог безпеки інтер'єри мають властивості, що з кращого боку відрізняють їх від конкурентів (розширена функціональність, гнучка трансформованість, художня виразність, зручні та багатофункціональні меблі, ергономічне освітлення тощо). Тому практичне використання означених принципів є доцільним у реальних проектах інтер'єрів житла елітного класу.

Апробація роботи. Наводять покликання на доповіді, статті, документи про авторське право тощо, пов'язані з темою роботи.

Вступ доцільно готувати після закінчення роботи над пояснювальною запискою на основі висновків до розділів і роботи загалом.

Рекомендований обсяг – 2 сторінки.

Розділ 1. ТЕНДЕНЦІЇ РОЗВИТКУ ТА ПРОЄКТУВАННЯ ЗО

1.1. Історичний огляд. У цьому пункті важливо правильно визначити хронологічні межі та етапи; з'ясувати, як змінювався цільовий споживач, його потреби, вимоги та очікування; зрозуміти, якими тенденціями щодо функціональності, конструктивних і стилєвих особливостей характеризується сучасний етап і характеризуватиметься найближче майбутнє ЗО, а також на які технологічні можливості спирається його еволюція.

Має бути обґрунтований висновок, щодо актуальності проектування ЗО, особливостей потреб сучасного та майбутнього цільового споживача, тенденцій еволюції функцій, стилю, основних конструктивних рішень, технологічної можливості їх реалізації. У деяких випадках доцільно простежити регіональні особливості.

Приклад 1. Тенденції розвитку міського середовища для ЗО «Розумна вулиця».

Для визначення функцій і місця розумної вулиці в міському середовищі слід спочатку визначити тенденції розвитку міського середовища.

Конспективно це може мати такий вигляд.

Доісторичні міста (наприклад Чатал-Хююк, Туреччина) – хаотичне планування, продукт розвитку селищ у сприятливих умовах. Мінімум зручності та громадських просторів.

Міста Стародавнього світу (наприклад Вавилон) – набагато більш упорядковані, мають більш чи менш розвинуту систему водопостачання і каналізації, сакральні та громадські простори, адміністративні зони, що, як правило, знаходяться в сприятливих для побудови фортифікації місцях. Досить часто планувальна схема відповідала релігійним, магічним або сакрально-географічним уявленням часу (наприклад Небесний Єрусалим) і, безумовно, відображала соціальну стратифікацію суспільства. Констатуємо зростання комфорту – для богів, царів, які позиціонували себе як нащадків богів, і, зрештою, простих городян.

У греко-римському світі маємо приклади побудови міст за заздалегідь визначеним планом (численні Александрії); вершиною розуміння упорядкованого й комфортного міського середовища тих часів «10 книг про архітектуру» Вітрувія. Міста стають менш сакральними, більш орієнтованими на суспільні потреби й особистий комфорт; вимоги до планування та забудівлі міст стають більш формалізованими.

Утім античні міста не слід ідеалізувати: знаменита пожежа в Римі за часів Нерона свідчить про їх вразливість та небезпеку.

За часів Середньовіччя культура створення міського середовища була значною мірою втрачена; доказом недотримання простих правил пожежної безпеки та санітарії є пожежі й епідемії, що були досить буденними для тих часів.

І лише Нова доба та Сучасність повертають містобудування на правильний шлях зростання безпеки й комфорту середовища, збільшення і диференціації функцій, цілеспрямованої орієнтації на потреби основних соціальних груп.

І тут слід детальніше зупинитись на тенденціях, що проявилися за останні десятиліття, тісно пов'язаних з «інтернетом речей», «розумним містом» (smart city) та розумними вулицями як його елементами.

Розглянемо один з найбільш досконалих і частково реалізованих проєктів «розумного міста» – місто Масдар в Об'єднаних Арабських Еміратах (рис. 1–3).

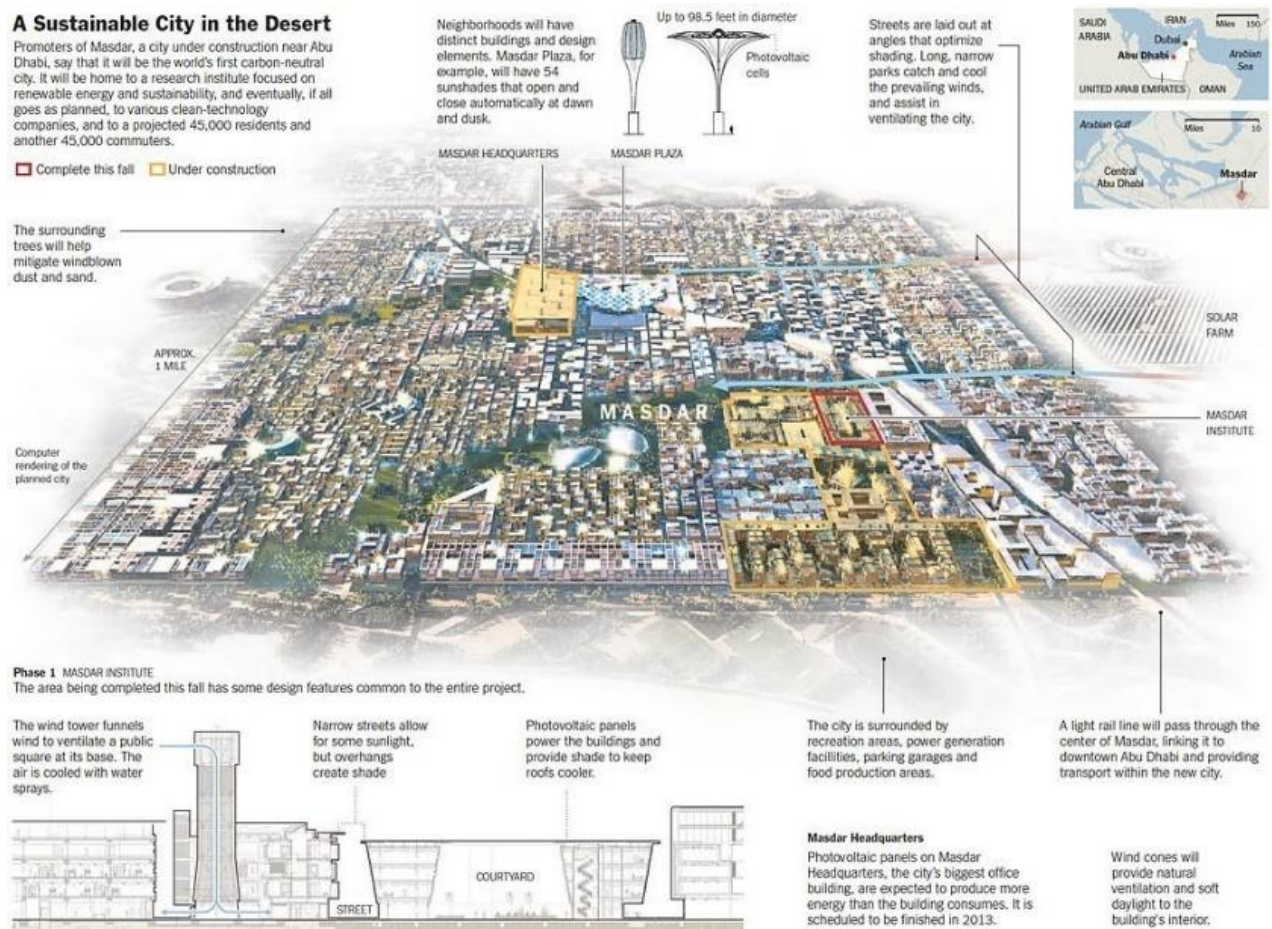


Рис. 1. Концепція міста Масдар, Об'єднані Арабські Емірати, Фостер і партнери [http://www.chaskor.ru/article/novyj_ierusalim__38004]



Рис. 2. Функціональне зонування м. Маздар, Фостер і партнери



Рис. 3. Захищені від сонця простори м. Маздар. Фостер і партнери

У пояснювальній записці слід додати ще кілька ілюстрацій.

Концепція розумного міста передбачає створення комфортного середовища в галузях освіти й інформатики; упровадження відновлюваної енергетики, економічних освітлення, опалення і водопостачання; організації екологічно чистого виробництва, зокрема транспорту, з упровадженням передових технологій; зменшення відходів і сміття (в ідеалі – до нуля); виділення зелених зон, місць для заняття спортом; покращення якості управління за рахунок налагодження інтерактивних зв'язків між містянами та адміністрацією тощо. Слід обрати, що із цього доцільно використати при проектуванні вулиці.

Для реалізації означених характеристик впроваджують системи відеонагляду та фіксації, диспетчерських служб, call-центрів, інтелектуальних систем логістики, контролю, безпеки, електронних розрахунків тощо на базі перспективних технологій мобільного зв'язку (5G), великих масивів даних (big data), інтернету речей, штучного інтелекту (AI). Усе це дає можливість оптимізувати економіку міста. Зростання інтелектуального рівня містян, їх активність є неодмінною умовою успішної реалізації переваг розумного міста. Слід визначити, що із цього відноситься саме до розумних вулиць.

Завершити цей підрозділ слід висновком про актуальність теми, її відповідність світовим трендам, переліком тенденцій (до розглянутих вище додаємо урахування кліматичних особливостей), характеристикою цільового споживача (інтелектуально й культурно розвинена, суспільно активна та досить заможна публіка, що опікується екологічними проблемами й готова витратити власні кошти на їх вирішення, але не за рахунок власного комфорту).

Рекомендований обсяг тексту та малюнків – 2–4 сторінки.

1.2. Аналіз світового досвіду. Якщо при аналізі історії акцент варто робити на виявленні тенденцій, то тут слід розглядати конкретні особливості аналогів [1]. Передусім важливо правильно їх обрати. Це означає, що за своїм статусом, призначенням і функціями певною мірою аналоги мають відповідати один одному і ЗО.

Далі слід визначити стильові рішення.

Потім з'ясовують можливості трансформації, модульності, а також функції безпеки, зв'язку, мультимедіа тощо.

Обов'язково мають бути виявлені недоліки, засоби виправлення яких розглядають у процесі проектування ЗО.

Для цього слід використовувати фотографії і описи від виробників, рецензії спеціалізованих журналів, каталоги виставок і конкурсів, особисті враження, оцінки експертів, враження власників.

Можна рекомендувати такі інтернет-джерела для дизайну середовища:

<https://www.archdaily.com>

<https://www.dezeen.com>

<https://www.arhinovosti.ru>

<http://www.magazindomov.ru>

<https://archidea.com.ua>

Приклад 2. Світовий досвід проєктування розумних вулиць.

Розумні вулиці (smart streets) слід розглядати в межах концепції «повних вулиць» (complete streets); американський досвід їх проєктування підсумовано в джерелі [2]. Суть цієї концепції зводиться до повноправного забезпечення доступу до вуличного простору міському, вантажному та приватному транспорту, байкерам, велосипедистам, скутеристам, пішоходам, особам з обмеженими можливостями, а також утворення зелених зон, зон розваг, спілкування, дозвілля, відпочинку, вуличної торгівлі та харчування. Залежно від типу забудови (висотна або малоповерхова житлова, промислова тощо), а також типу вулиці й наявності перетинів і розв'язок з іншими магістралями пропонують кілька планувальних схем [1; 2], одна, наприклад, показана на *рис. 4*.



Рис. 4. Приклад планування просторів повної вулиці [2]

Зрозумівши концепцію smart street, досліджують особливості аналогів у різних типах міського середовища: історичних зонах, місцях нової забудови тощо.

Далі аналізують стилеві рішення, функції, можливості подальшого розвитку, об'ємно-планувальні рішення, інформаційно-рекламне наповнення. Після цього доцільно переходити до аналізу елементів, технологій і матеріалів. Наприклад, оцінити можливості та обсяги використання розумних зупинок, сміттєвих баків, освітлювальних приладів тощо (*рис. 5*).



Рис. 5. Розумні баки та багатофункціональні освітлювальні пристрої

1.3. Аналіз вітчизняного досвіду. Українські архітектурні та дизайнерські фірми слідують світовим трендам.

Приклад 3. Вітчизняний досвід проєктування розумних вулиць. Підбирають аналоги (рис. 6).



*Рис. 6. Archimatika. Ділянка розумної вулиці (Салютної)
Житловий комплекс «Файна-таун» (Київ, Україна)
[<https://archimatika.com/ua/projects/fayna-town>]*

Аналіз доцільно виконувати в описаній вище послідовності.

За погодженням з керівником аналіз вітчизняного досвіду може бути замінено (якщо ЗО не є популярним в Україні) на аналіз особливостей регіональних ринків.

Рекомендований обсяг – 1–2 с.

Висновки. Відзначають окремими пунктами: актуальність розробки ЗО; тенденції стилю, функціональності, матеріалів, технологій; переваги, які можна використати, і недоліки, які слід усунути, отримані з аналізу світового та вітчизняного досвіду.

Рекомендований обсяг першого розділу – 9–11 с.

Розділ 2. ВИЗНАЧЕННЯ НОРМАТИВНИХ ВИМОГ ТА ПРОЄКТНИХ ПОКАЗНИКІВ

2.1. Вимоги безпеки мають на меті захист споживача від шкідливих для життя і здоров'я впливів, прямо чи опосередковано пов'язаних із ЗО.

Сучасний підхід до безпеки передбачає також необхідність гарантувати екологічну безпеку (нормативне значення шкідливих впливів ЗО на зовнішнє середовище) та безпеку на всіх етапах життєвого циклу (проєктування, виготовлення, експлуатація, ремонт, модернізація, утилізація).

Для графічного дизайну вимоги безпеки стосуються і виробничого процесу друку продукції, і використаних матеріалів та фарб.

У записці слід перелічити такі заходи, послатись на відповідні норми, оцінити можливості їх реалізації.

Потрібні документи відкриваються або їх знаходять за назвою.

Обсяг цієї частини записки – 2–4 сторінки залежно від типу виробу. Екологічну безпеку виділяють в окремий підпункт.

2.2. Санітарно-гігієнічні норми передбачають можливості санітарної (захист від бактерій та вірусів і їх видалення) та гігієнічної (видалення бруду) обробки поверхонь ЗО, вимоги до його матеріалів (мають легко піддаватися багатократній санітарно-гігієнічній обробці, не виділяти та не всмоктувати шкідливих речовин тощо), а також регламентують відповідні засоби обробки.

Ці норми мають бути знайдені, процитовані й використані при виборі матеріалів та способів обробки поверхонь.

Обсяг тексту – 1-2 сторінки.

2.3. Ергономічні норми регламентують антропометричну, біомеханічну, психофізіологічну, інформаційну, художньо-естетичну сумісність машинних компонентів ергатичної системи із людиною і середовищем.

Особливу групу вимог з безпеки, санітарії та гігієни, а також ергономіки становлять ті, що стосуються інклюзивного дизайну, метою якого є забезпечення повноцінної емансипації людей з обмеженими можливостями в середовище міста.

Приклад 4. *Нормативні вимоги при проектуванні реабілітаційних центрів для дітей-аутистів (з проекту Л. Л. Кононенко).*

Певна частина вимог дублює основні вимоги до проектування будинків і споруд, наприклад: тамбур повинен бути не менше 1,8 м та шириною 2,2 м; ширина коридору повинна бути не меншою за 1,5 м (це в одному напрямку) та при зустрічному русі – 1,8 м; ширина дверного проходу – не менше аніж 1,2 м тощо.

Інші вимоги є специфічними для інклюзивного середовища, наприклад: діаметр для розвороту людини з обмеженими фізичними можливостями на колясці – не менше 1,5 м; ширина дверей повинна бути не менше 0,9 м, а дверні прорізи не повинні мати порогів та різних висот; ліфтова кабіна для користування маломобільними людьми на колясці повинна бути шириною не менше за 1,1 та глибиною 1,4 м, при цьому дверний проріз у ліфті рекомендують робити 0,9 м тощо.

Важливу роль відіграє розташування будівлі реабілітаційного центру. При розташуванні реабілітаційного центру в приміських зонах можливі такі позитивні фактори: зниження забруднення навколишнього середовища, наявність своєї території, дотримання санітарно-гігієнічних вимог і здатність перепланування за рахунок збільшення функцій центру, а також негативні: транспортна проблема тощо. Реабілітаційні центри розміщені переважно на окремих ділянках та озеленених районах в одному будинку чи комплексі, там, де немає промислових і комунальних підприємств, залізничних шосе та інших забрудників навколишнього середовища. Перевагу віддають територіям зі спокійним рельєфом та деревними насадженнями.

На земельних ділянках реабілітаційного центру, як правило, розміщують: ігрові майданчики; бігові доріжки; місця для спортивних ігор; відкриті басейни; спеціальні навіси для груп людей; господарчі приміщення, для яких діють специфічні вимоги, як безпеки, так і санітарно-гігієнічні. Ергономічні показники тут слід обирати відповідно як до віку дітей, так й особливостей аутизму як психологічного стану на межі хвороби.

Вся територія закладу має бути озеленена та огорожена.

Реабілітаційні центри, як правило, проектують двоповерховими, при цьому має бути забезпечене вертикальне переміщення для дітей з інвалідністю.

Центр можна поділити на основні функціональні блоки: адміністративного, господарського призначення та реабілітації, у якому розміщують приміщення медико-соціальної, психологічно-педагогічної реабілітації.

У блоці для реабілітації розміщують: кабінети психолога-педагога, логопеда, приміщення навчально-трудої реабілітації (трудове навчання, кімната-кухня, швейна, слюсарна, комп'ютерна, майстерні), фізіотерапевтичний кабінет (масажна), ігрову та сенсорну кімнату, кабінети психологічної допомоги, призначені для психологокорекційної роботи з дітьми та консультації батьків з питань виховання дітей з обмеженими можливостями, приміщення соціальної адаптації. Площі приміщень, види та правила розміщення обладнання також регламентовані вимогами, які слід навести.

Для комфортного перебування дітей у реабілітаційному центрі треба дотримуватись певних ергономічних вимог щодо організації простору, переважно пов'язаних з віковими можливостями дітей.

Ігрові кімнати повинні бути обладнані шафами для іграшок, стелажми для навчальних посібників, музичним інвентарем, столиками для образотворчого мистецтва та ін.

Меблі мають бути трансформованими та модульними, виготовлені із сертифікованих матеріалів та бути стійкими до прибирання вологим способом. Заборонено використовувати токсичні фарби, лаки й ін.

Важливе значення має правильне використання кольору. Колір вирішує завдання: психофізіологічного комфорту, організації цілеспрямованого емоційно-естетичного впливу, надання візуальної інформації про навколишнє середовище.

Освітлення особливо важливе саме для дітей аутистів, оскільки неправильне світлове поле може спричинити сенсорний розлад.

При дотриманні вказаних вище правил та норм слід прагнути більшого – формування цілісного середовища із лікувально-стимулюючим ефектом [1].

Нормативна база, необхідна для проектування всіх видів середовища, наведена в джерелі [1, розділ 4.2], як і вказані сайти, необхідні для відстежування змін у нормативних актах.

Окремо наведемо посилання, необхідні при специфічних ЗО:

матеріали з питань безпеки різних виробів: <https://menr.gov.ua/documents/> – нормативна база з екологічних вимог;

матеріали із санітарно-гігієнічних питань: <http://www.consumer-cv.gov.ua/zakonodavcha-baza-2/> – норми відкриваються за покликаннями або знаходяться за назвами;

матеріали з ергономіки: <https://www.visnik.org/pdf/v2013-03-07-rubtsov.pdf> – перелік стандартів ергономіки та дизайну.

Якщо в нормативних базах України немає якогось документа, можна керуватися *нормативною базою Європейського Союзу:* <https://ukraine-eu.mfa.gov.ua/ua/Ukraine+-+EU+export-import+helpdesk+/Non-tariff+regulation/Загальні+вимоги+ЄС+до+імпортованих+товарів> – та шукати за наведеними там покликаннями.

Залежно від складності виробу обсяг цієї частини записки має бути 5–8 сторінок.

2.4. Потреби цільового споживача та проєктні показники. Із наведеного вище прикладу випливає, що середовище не проєктують абстрактно, воно має відповідати потребам певних груп людей, яких прийнято називати цільовим споживачем (або цільовою аудиторією, фокус-групою тощо). Цільових споживачів визначають за віком, станом здоров'я, психологічними особливостями, статком, родом занять, культурним рівнем тощо, через що їх потреби, а отже, і критерії комфортного середовища будуть суттєво відрізнятися.

Слід чітко визначити свого цільового споживача та його потреби. Якщо йдеться про психологічний комфорт, можна керуватися формалізованими умовами комфорту для різних психотипів (наведені в джерелі [1, розділи 3, 4], далі знайти кореляції між потребами, стильовими й іншими рішеннями – це складна проблема, якість вирішення якої визначає успіх чи невдачу проєкту. Можна рекомендувати [1], розділи 8–11 – середовища за родом занять; розділи 15–20 – середовища за психотипами та віковими особливостями; корисно також ознайомитись із додатком, де показано, як цю проблему вирішували в стародавніх Індії та Китаї.

Після цього можна переходити до визначення прогнозованих показників проєкту, і тут уже доцільно керуватися соціально-економічними критеріями, а також враховувати можливості сучасних технологій [1, розділи 12–14].

Рекомендований обсяг – 2–3 сторінки.

Висновки. Визначають окремими пунктами: наявність вітчизняної нормативної бази; у разі її відсутності – наявність світових або європейських норм; для умов безпеки, ергономіки та санітарно-гігієнічних умов коротко вказують тенденції їх розвитку, вплив на різні стадії життєвого циклу ЗО. Окремим пунктом виділяють екологічні вимоги та їх урахування. Також наводять ті потреби й проєктні показники, на яких планують зробити наголос при подальшому проєктуванні.

Загальний обсяг розділу 8–13 сторінок.

Розділ 3. ДИЗАЙН-КОНЦЕПЦІЯ, СТИЛЬОВІ ТА ІНШІ РІШЕННЯ ЗО

Є різні методи проєктування ЗО. Для дизайнерів-початківців рекомендуємо послідовність «зверху донизу», від загальних речей до окремих деталей, які значно легше підбирати під заздалегідь визначену концепцію і стиль, ніж іти до стилю і концепції, спираючись на окремі деталі. Структура розділу ілюструє цей підхід.

3.1. Дизайн-концепція має дати чіткі відповіді на питання: для кого проєктують виріб, які недоліки він має виправити, у межах якої ідеї, як це робити і яких показників при цьому планують досягти.

Приклад 5. Проєкт інтер'єрів Обласного центру нейрохірургії та неврології обласної клінічної лікарні ім. А. Новака в м. Ужгород (ОКЦНН) [3].

Спочатку було проведене комплексне оцінювання місця розташування, будівлі, інтер'єрів та обладнання з метою виявлення наявного рівня фізіологічного і психологічного комфорту ОКЦНН. Експертами були пацієнти, медперсонал і відвідувачі. Фотофіксація, інші вихідні дані та процедура оцінювання наведені в джерелі [1]. Результати зведено в *табл. 1*.

Таблиця 1

Результати оцінювання середовища ОКЦНН

Категорія	Фізіологічний комфорт	Ергономіка	Психологічний комфорт	Комунікативність середовища
Пацієнти	21/30	20/35	20/35	13/30
Лікарі та медперсонал	17/30	12,5 /30	25,5/40	13/30
Відвідувачі	21/30	19/30	20/35	10/30

Із *табл. 1* випливає необхідність покращити засобами дизайну усі показники для всіх категорій причетних до центру осіб; особливо це стосується комунікативних якостей середовища.

Відтак головним акцентом дизайн-концепції є системне покращення середовища центру з метою надання оздоровчих властивостей за рахунок:

- зміни холодних стильових рішень на позитивно-емоційні;
- розширення наявних функцій та надання додаткових можливостей шляхом використання нового обладнання;
- динамічної зміни параметрів середовища завдяки технологіям «розумного будинку»;
- покращення комунікативних та інформаційних властивостей;
- розширення площ та обладнання зон відпочинку й відновлення для відвідувачів та медперсоналу. Зокрема:

1. Шум, загазованість, відкритість рекреаційних зон парируються встановленням системи кондиціонування і рекуперації. Екстер'єр набуває виразності завдяки фасадній системі. По-новому використовують підвальні та мансардні площі (майстерні, побутові зони, гостел, оздоровчий фітнес-центр). Параметри середовища перебування, обладнання і меблі повинні мати індивідуальні налаштування.

2. Має бути використане найсучасніше діагностичне, лікувальне та життєзабезпечуване обладнання; ергономічні ліжка-каталки для хворих; сліп-бокси для тих, хто супроводжує, із широкими можливостями трансформацій, зв'язку й індивідуальним регулюванням; внутрішня та зовнішня Wi-Fi-мережі; пульти для чергового медперсоналу; підключені через мережі до ліжок і боксів із виведенням параметрів стану хворих, графіків процедур; пульти управління і технології «розумного будинку».

3. Колірні рішення, організація освітлення, підбір фактур і матеріалів підпорядковують ідеї створення кольорового простору за мотивами творів сучасних імпресіоністів Лорана Персильє (*рис. 7*) та Леоніда Афремова (*рис. 8*).

У пояснювальній записці опис має бути стислим і конкретним. Не слід також зловживати рисунками.

Така концепція отримала назву «емоційний хай-тек» [3].

Орієнтовний обсяг цієї частини – 2 сторінки.



Рис. 7. Життєрадісні кольори Л. Персильє



Рис. 8. Романтика Л. Афремова

3.2. Ескізний пошук та обґрунтування стильового рішення. Обґрунтування стильового рішення слід супроводити коротким коментарем, що розкриває ідею, кількома ескізами, що показують варіанти з різних ракурсів (рис. 9), фінальним рендером 3D високої якості (рис. 10), можливо, порівняно з аналогами чи вихідними даними.

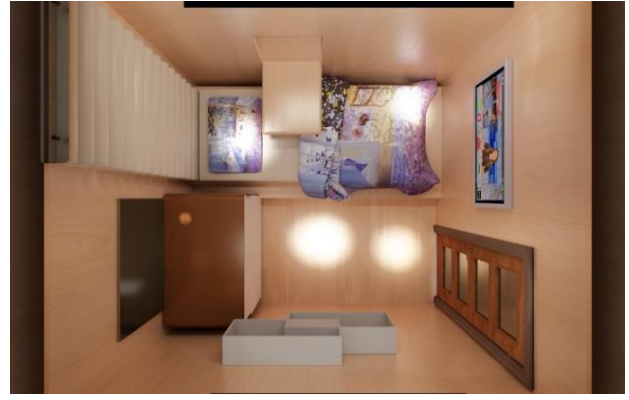


Рис. 9. Пошук стильового рішення боксів для сну та відпочинку (проектна пропозиція А. О. Савон)



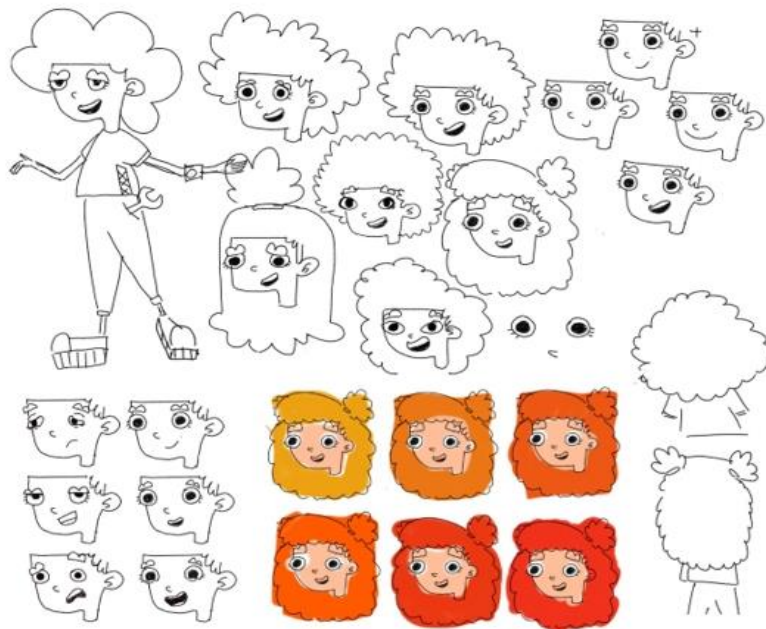
Рис. 10. Кабінет завідувача відділення О. С. Сечка (наявний вигляд і проектна пропозиція А. О. Савон)²

² Примітка: з огляду на санітарно-гігієнічні норми, замість використання репродукцій картин доцільнішим було б використання фотошпалер, що припускають вологе прибирання.

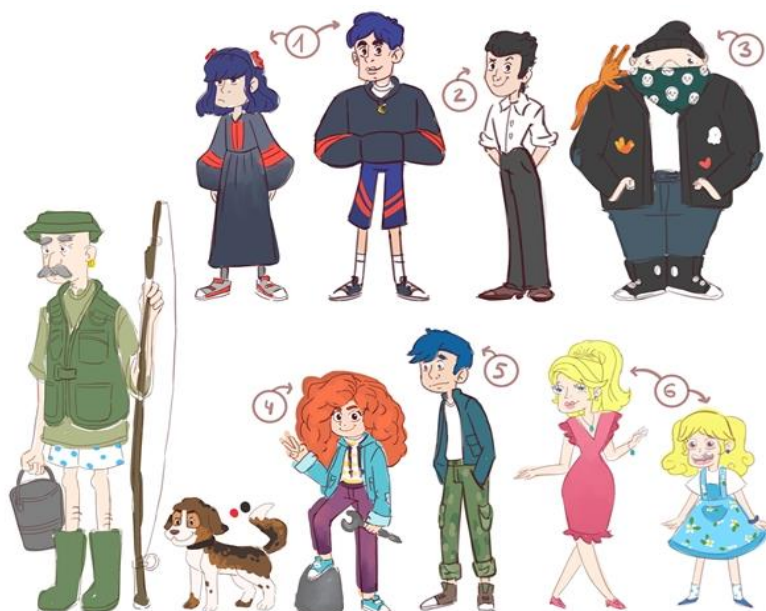
Також розглядали різні варіанти колірного рішення, покликані забезпечити позитивний емоційний настрій.

Наведемо приклад ескізного пошуку для ГД.

Приклад 6. Розробка дизайну коміксу на основі авторських ілюстрацій (рис. 11, 12) В. М Кальченко.



*Рис. 11. Пошук образу головної героїні коміксу.
Проектна пропозиція В. М. Кальченко*



*Рис. 12. Фінальний варіант усіх персонажів коміксу.
Проектна пропозиція В. М. Кальченко*

Обсяг цієї частини – 3–4 сторінки.

3.3. Визначення функцій і можливостей трансформації ЗО.

Через конструктивні особливості будівлі ОКЦНН можливості трансформації простору обмежені використанням горища та підвалу, як описано вище. Що стосується системи регулювання клімату, медичного обладнання, інформаційної системи та зв'язку, то їх функції визначає спеціалізація лікувального закладу та потреби трьох груп споживачів. Для забезпечення гнучкості, швидкості реакції та можливостей модифікації в майбутньому доцільно використовувати технології розумного будинку для створення єдиної мережі та забезпечення керування параметрами середовища і їх індивідуального налаштування.

Обсяг цієї частини – 1–2 сторінки.

3.4. Об'ємно-планувальні (композиційні для графічного дизайну) рішення ЗО мають бути обґрунтовані й описані більш детально. Їх склад і представлення залежать від специфіки ЗО. Наприклад, для проекту інтер'єрів наводять ситуаційний генеральний план; плани поверхів, підлог, освітлення, меблів; зонування; фасади і розрізи; розгортки по стінах; перспективи; експлікації приміщень (рис. 13). Їх кількість визначається складністю об'єкта. Якщо ЗО є парком або вулицею, представлення буде суттєво іншим.



Рис. 13. Графічні представлення об'ємно-планувальних рішень.
Проектна пропозиція А. С. Літвиненко

Слід звернути увагу на наочність представлення масштабу, наприклад через зображення контурів людей. Але зловживати цим не слід. Обсяг частини – 5–8 сторінок.

3.5. Колірні рішення і освітлення, меблі та обладнання. Усі ці компоненти мають бути підпорядковані загальному стильовому рішенню і функціям ЗО – інакше проєктоване середовище втратить свою цілісність.

Колір впливає на емоційний стан. Не вдаючись у теорію, відзначимо необхідність адекватного представлення колірних рішень залежно від умов освітлення (*рис. 14*).



Рис. 14. Кафе ОКЦНН. Проєктна пропозиція А. О. Савон

Проєктування предметного середовища є, як правило, завданням промислового дизайну (виняток – малі архітектурні форми, скульптури, мурали тощо). Якщо самостійний проєкт меблів чи обладнання не виконують, для ілюстрації припустимо використовувати аналоги та фотографії (із зазначенням джерела походження). Наприклад, для ОКЦНН не розробляли медичне обладнання або систему зв'язку – і для ілюстрації були використані фотографії аналогів (*рис. 15*), проте був розроблений інтерфейс довідкової системи (*рис. 16*).



Рис. 15. Аналоги деякого обладнання для ОКЦНН



*Рис. 16. Інтерфейс довідкової системи.
Проектна пропозиція А. О. Савон*

Рекомендований обсяг – 1–2 сторінки.

3.6. Конструктивні рішення. Їх розробка не є завданням дизайнера. Проте слід продемонструвати розуміння впливу конструкцій на дизайн середовища й намагатися – за допомогою консультацій керівника чи фахівця – не приймати помилкових рішень. Подібні пояснення і є змістом цієї частини.

Рекомендований обсяг – 1–2 сторінки.

3.7. Матеріали та технології впливають на загальне враження від ОЗ («коштовні» чи «дешеві» рішення, «архаїчні» чи «хай-тек» функції, візуальне розширення чи зменшення простору, легкість чи складність трансформації тощо) і є матеріальним підґрунтям дизайн-концепції. Цей зв'язок і має бути показаний у цій частині.

Слід звернути особливу увагу на оздоблювальні матеріали та використання розумних технологій.

Обсяг – 3–4 сторінки.

3.8. Нотатки щодо макетування (моделювання) натурне моделювання є одним з етапів проектування, і лише частково може бути замінено засобами комп'ютерної графіки. Використання адитивних технологій надає цьому засобу друге дихання, даючи змогу пов'язати натурні моделі із цифровими, зменшити загальну трудомісткість, підвищити реалістичність.

Слід коротко обґрунтувати доцільність комп'ютерного або натурального моделювання та вказати на програмні (апаратні) засоби, які використовували для цього.

Рекомендований обсяг – 1–2 сторінки.

Висновки описують ті покращення, які вдалося здійснити в межах дизайн-концепції за рахунок стильових, функціональних і конструктивних рішень. Кожен пункт висновку доцільно формулювати приблизно так: *«у результаті таких-то рішень вдалося усунути такі-то недоліки і досягти запланованих показників»*. Бажано спробувати дати кількісні оцінки; у разі неможливості – описати якісні покращення, орієнтуючись на потреби цільової групи споживачів. Нагадаємо, що ефект може бути естетичним, а не суто споживацьким.

Рекомендований обсяг розділу – 20–30 сторінок.

ВИСНОВОК

Загальний висновок має:

- визначати ступінь розв’язання проєктного завдання (наприклад, починатися зі слів: *повністю розв’язана проблема...*);
- оцінювати оригінальність розв’язання: *в основі розв’язання покладена оригінальна дизайн-концепція ..., удосконалена ідея ...* тощо;
- окреслювати практичну цінність;
- можна окремо виділити естетичну цінність і підкреслити зв’язки з потребами та очікуваннями цільового споживача;

Можливі й інші пункти, які характеризують досягнуті при виконанні проєктного завдання результати.

Обсяг – 1–2 сторінки.

ЛІТЕРАТУРА

У списку вказують монографії, підручники, статті, нормативні документи, інші матеріали, використані в тексті записки загальною кількістю не менше 25.

Зразок оформлення списку літератури наведений у додатку Д.

РЕКОМЕНДОВАНІ ДЖЕРЕЛА

1. Мхітарян Н. М., Ковальов Ю. М., Малік Т. В., Сафронов В. К., Сафронова О. О. Дизайн середовища міста: багатокритеріальна оптимізація та розумні технології : підручник. Київ : Наукова думка, 2021. 628 с.

2. Menino T. M., Tinlin T. J. Boston Complete Streets Design Guidelines, 2013.-271 p.

3. Ковальов Ю. М., Савон А. О., Сліпенька А. В. Емоційний хай-тек: концепція і реалізація (на прикладі ОКЦНН у м.Ужгороді). *Міське середовище XXI ст. Архітектура. Будівництва. Дизайн* : тези доповідей II Міжнародного науково-практичного конгресу (Київ, 15–18 березня 2016 р.) Київ : Компроміс, 216. С. 176–178.

ДОДАТКИ

Додаток А. Зразки титульного аркуша та авантитулу

**МІНІСТЕРСТВО КУЛЬТУРИ
ТА ІНФОРМАЦІЙНОЇ ПОЛІТИКИ УКРАЇНИ
НАЦІОНАЛЬНА АКАДЕМІЯ КЕРІВНИХ КАДРІВ
КУЛЬТУРИ І МИСТЕЦТВ
Кафедра дизайну середовища**

КВАЛІФІКАЦІЙНА РОБОТА
на здобуття освітнього ступеня бакалавр
на тему :
ДИЗАЙН-ПРОЄКТ... (назва теми)

Виконав(ла) студент(ка) IV курсу
Групи
Спеціальності:
022 «Дизайн»

(ПІБ студента)

Керівник:
(науковий ступінь, вчене звання керівника)
(ПІБ керівника)

Консультанти: (якщо є)
(науковий ступінь, вчене звання, посада рецензента)
(ПІБ рецензента)

Допустити до захисту
Протокол засідання кафедри
від « » _____ 20... р. №
Завідувач кафедри дизайну середовища
(_____)
(підпис) (ініціали, прізвище)

Київ-20...

Факультет _____

Оцінка ЕК _____
(вказати цифрою та прописом)

Протокол засідання ЕК «__» _____ 20__ р. №__

Секретар ЕК _____
(підпис) (ініціали, прізвище)

КВАЛІФІКАЦІЙНА РОБОТА

ступінь вищої освіти «бакалавр»

за спеціальністю _____
(вказати шифр та назву спеціальності)

на тему: _____

Склад проекту:

- графіка _____
- макети _____
- пояснювальна записка на _____ сторінок

Дипломник (ця) _____
(підпис) (ініціали, прізвище)

Керівник дипломного проекту _____
(підпис) (ініціали, прізвище)

Рецензент _____
(підпис) (ініціали, прізвище)

Додаток Б. Бланк завдання на проєктування

НАЦІОНАЛЬНА АКАДЕМІЯ КЕРІВНИХ КАДРІВ КУЛЬТУРИ І МИСТЕЦТВ

Інститут дизайну та реклами

Кафедра дизайну середовища

Освітній рівень «бакалавр»

Спеціальність 022 «Дизайн»

Освітня програма «дизайн середовища»

ЗАТВЕРДЖУЮ

Завідувач кафедри

(ПШБ)

«__»_____20__р.

ЗАВДАННЯ НА КВАЛІФІКАЦІЙНУ РОБОТУ СТУДЕНТУ

(прізвище, ім'я, по батькові)

1. Тема роботи

Керівник роботи

(прізвище, ім'я, по батькові, науковий ступінь, вчене звання)

2. Строк подання студентом роботи

3. Мета та завдання кваліфікаційної роботи

4. Перелік графічного матеріалу (з точним зазначенням обов'язкових креслень)

5. Консультанти розділів роботи (проекту)

Розділ	Прізвище, ініціали та посада консультанта	Дата, підпис	
		Завдання видав	Завдання прийняв

6. Дата видачі завдання _____

КАЛЕНДАРНИЙ ПЛАН

№ з/п	Назва етапів кваліфікаційної роботи	Строк виконання етапів роботи (проекту)	Примітка

Студент

(підпис)

(прізвище та ініціали)

Керівник проекту

(підпис)

(прізвище та ініціали)

Додаток В. Рецензія

Перелік основних недоліків
роботи _____

Відгук про роботу в цілому

Висновок про можливість присвоєння випускнику звання бакалавра з
врахуванням кваліфікаційної роботи

Рецензент _____

(підпис)

_____ (прізвище, ініціали)

(вказати вчений ступінь, наукове звання, посада та місце роботи)

“ ____ ” _____ 20... р.

Додаток Г. Відгук керівника

**ВІДГУК
на кваліфікаційну роботу
бакалавра**

Студента (КІ) _____

(прізвище, ініціали)

На тему _____

виконану на матеріалах _____

(назва підприємства, установи, відділу)

1. Актуальність теми _____

2. Що є позитивного в роботі _____

3. Характеристика роботи студента над темою кваліфікаційної роботи

4. Практична цінність висновків і рекомендацій _____

5. Наявність недоліків _____

6. Загальна оцінка кваліфікаційної роботи та її допущення до захисту перед
ЕК _____

Науковий керівник _____

(посада, вчене звання, вчений ступень)

(підпис)

“ ___ ” _____ 20__ р.

(прізвище, ініціали)

Додаток Д. Зразок оформлення списку використаних джерел

Книги: Один автор

Коренівський Д. Г. Дестабілізуючий ефект параметричного білого шуму в неперервних та дискретних динамічних системах. Київ : Ін-т математики, 2006. 111с. (Математика та її застосування) (Праці / Ін-т математики НАН України; т. 59).

Два автори

Ромовська З. В., Черняк Ю. В. Сімейне законодавство України. Київ : Прецедент, 2006. 93 с. (Юридична бібліотека. Бібліотека адвоката) (Матеріали до складання кваліфікаційних іспитів для отримання Свідоцтва про право на заняття адвокатською діяльністю; вип. 11).

Три автори

Акофф Р., Магідсон Д., Зддісон Г. Ідеалізоване проектування: як запобігти завтрашній кризі сьогодні. Створення майбутнього організації / перекл. з англ. Ф. Тарасенко. Дніпропетровськ : Баланс Бізнес Букс, 2007. ХІІІ, 265 с.

П'ять і більше авторів

Психологія менеджменту / Власов П. К., Липницький А. В., Луціхіна І. М. та ін. ; за ред. Г. С. Нікіфорова. 3-тє вид. Харків : Гуманітар. центр, 2007. 510 с.

Без автора

Проблеми типологічної та квантитативної лексикології : зб. наук. пр. / наук. ред. В. Каліущенко та ін. Чернівці : Рута, 2007. 310 с.

Багатотомний документ

Міждержавні стандарти : каталог у 6 т. / уклад.: І. В. Ковальова, Є. Ю. Рубцова ; ред. В. Л. Іванов. Львів : Стандарт, 2005. (Серія «Нормативна база підприємства»). Т. 1. 2005. 277 с.

Матеріали конференцій, з'їздів

Скидан О. В., Судак Г. В. Розвиток сільськогосподарського підприємництва на кооперативних засадах. *Кооперативні читання* : матеріали Всеукр. наук.-практ. конф. (Житомир, 04–06 квіт. 2013 р.). Житомир : ЖНАЕУ, 2013. С. 87–91.

Препринти

Панасюк М. І., Скорбун А. Д., Сплошной Б. М. Про точність визначення активності твердих радіоактивних відходів гамма-методами. Чорнобиль : Ін-т пробл. безпеки АЕС НАН України, 2006. 7, [1] с. (Препринт/НАН України, Ін-т пробл. безпеки АЕС; 06-1).

Законодавчі та нормативні документи

Кримінально-процесуальний кодекс України : за станом на 1 груд. 2005 р. / Верховна Рада України. Офіц. вид. Київ : Парлам. вид-во, 2006. 207 с. (Бібліотека офіційних видань).

Стандарти

Якість води. Словник термінів : ДСТУ ISO 6107-1:2004 – ДСТУ ISO 61079:2004. Чинний від 2005-04-01. Київ : Держспоживстандарт України, 2006. 181 с. (Національні стандарти України).

Автореферати дисертацій

Нгуен Ші Данг. Моделювання і прогнозування макроекономічних показників в системі підтримки прийняття рішень управління державними фінансами : автореф. дис. ... канд. техн. наук: 05.13.06 «Автоматиз. системи упр. та прогрес. інформ. технології». Київ, 2007. 20 с.

Електронні ресурси

Ілляшенко С. М., Шипуліна Ю. С. Товарна інноваційна політика : підручник. Суми : Університетська книга, 2007. 281 с. URL: <ftp://lib.sumdu.edu.ua/Books/1539.pdf> (дата звернення: 10.05. 2023).

Додаток Е. Оформлення презентації

Логотип та назва академії, інституту, кафедри

Коротка характеристика завдання

Тема, виконавець, керівник

Другорядні візуалізації

Акцентні візуалізації

Авторські розробки



Розгортки

Висновки

Зонування, креслення

Вихідні дані та підоснова

(Вказані обов'язкові елементи; композиція може бути іншою)

Навчально-методичне видання

Ковальов Юрій Миколайович
Коваль Лідія Михайлівна
Мазніченко Олена Володимирівна
Кацевич Ольга Володимирівна
Бобир Олена Михайлівна

ВИПУСКНА КВАЛІФІКАЦІЙНА РОБОТА

МЕТОДИЧНІ РЕКОМЕНДАЦІЇ

до виконання
для здобувачів освітнього ступеня «Бакалавр»
спеціальності 022 «Дизайн»
спеціалізацій: «Дизайн середовища», «Графічний дизайн»

Редагування та верстання Оксана Бугайова

Підп. до друку 07.06.2021. Формат 60x84 1/16. Папір др. апарат.
Друк цифр. Ум. друк. арк. 2,15. Обл.-вид. арк. 1,09

Виготовлювач
Національна академія керівних кадрів культури і мистецтв
вул. Лаврська, 9, м. Київ, 901015
Свідоцтво про внесення до Державного реєстру суб'єктів видавничої справи
ДК № 3953 від 12.01.2011