

МІНІСТЕРСТВО КУЛЬТУРИ ТА ІНФОРМАЦІЙНОЇ ПОЛІТИКИ УКРАЇНИ  
НАЦІОНАЛЬНА АКАДЕМІЯ КЕРІВНИХ КАДРІВ КУЛЬТУРИ І МИСТЕЦТВ  
ІНСТИТУТ ПРАКТИЧНОЇ КУЛЬТУРОЛОГІЇ ТА АРТ-МЕНЕДЖМЕНТУ  
КАФЕДРА АРТ-МЕНЕДЖМЕНТУ ТА ІВЕНТ-ТЕХНОЛОГІЙ

*На правах рукопису*

## **КВАЛІФІКАЦІЙНА РОБОТА**

на здобуття освітнього ступеня магістр

на тему:

### **УПРАВЛІННЯ ДІЯЛЬНІСТЮ МУЗЕЙНОЇ УСТАНОВИ ІСТОРИКО-КУЛЬТУРНОГО ПРОФІЛЮ (НА МАТЕРІАЛАХ НАЦІОНАЛЬНОГО ЗАПОВІДНИКА «БАТЬКІВЩИНА ТАРАСА ШЕВЧЕНКА»)**

Виконала студентка II курсу,

Групи МКД-11-22

Спеціальності: 028 Менеджмент  
соціокультурної діяльності

**Івашина Катерина Сергіївна**

Керівник: кандидат філософських  
наук, доцент

Головач Н. М.

Рецензент: доктор історичних наук,  
доцент кафедри креативних  
культурних індустрій

Карпов В.В.

Допущено до захисту:

протокол засідання кафедри

№ 5 від 22 листопада 2023 р.

в.о. завідувача кафедри арт-менеджменту  
та івент-технологій

\_\_\_\_\_ Вікторія ДОБРОВОЛЬСЬКА

## АНОТАЦІЯ

**Івашина К. С.** Управління діяльністю музейної установи історико-культурного профілю (на матеріалах Національного заповідника «Батьківщина Тараса Шевченка»). – Кваліфікаційна робота на правах рукопису.

**Об’єкт дослідження:** національний історико-культурний заповідник «Батьківщина Тараса Шевченка».

**Предмет дослідження:** специфіка організаційно-управлінської діяльності національного історико-культурного заповідника «Батьківщина Тараса Шевченка».

**Мета дослідження:** дослідити організацію управління діяльністю музейної установи історико-культурного профілю.

У кваліфікаційній роботі встановлено, що для забезпечення сталого розвитку музейної галузі важливо впроваджувати сучасні технології, залучати глядачів через новаторські та інтерактивні методи експозиційної роботи, розвивати освітні та культурні програми. Також важливим є підтримка держави та інших фінансових джерел, які забезпечують стабільність у фінансуванні музеїв.

Проведено оцінку результатів роботи заповідника «Батьківщина Т. Шевченка», враховуючи його досягнення, слабкі та сильні сторони та проаналізовано вплив наукових, експозиційних та освітніх ініціатив на сприйняття та підтримку громадськістю. Запропоновано напрямки розвитку заповідника «Батьківщина Т. Шевченка», а саме впровадження ефективних PR-інструментів, зокрема фандрайзингу, в музейну діяльність установи, що дозволить керівництву музею ефективно знаходити кошти для реалізації проектів розвитку установи та забезпечить додаткову підтримку її соціокультурної діяльності.

**Ключові слова:** соціокультурний простір, музейна справа, музейний менеджмент.

## ABSTRACTS

**Ivashyna K. S.** Activity management of the historical and cultural museum institution (based on the Materials of the National Reserve «Taras Shevchenko's Homeland») - Qualification work in the form of a manuscript.

**Object of research:** the National Historical and Cultural Reserve "Taras Shevchenko's Homeland".

**Subject of research:** the specifics of organizational and managerial activities of the National Historical and Cultural Reserve «Taras Shevchenko's Homeland».

**Purpose of the study:** to investigate the organization of management of the activities of a museum institution of historical and cultural profile.

The qualification work establishes that in order to ensure the sustainable development of the museum industry, it is important to introduce modern technologies, attract viewers through innovative and interactive methods of exhibition work, and develop educational and cultural programs. It is also important to have support from the state and other financial sources that ensure stability in museum funding.

The results of the work of the Taras Shevchenko's Homeland Reserve are evaluated, taking into account its achievements, weaknesses and strengths, and the impact of scientific, exhibition and educational initiatives on public perception and support is analyzed. The author proposes directions for the development of the Taras Shevchenko's Homeland Reserve, namely the introduction of effective PR tools, in particular fundraising, into the museum activities of the institution, which will allow the museum management to effectively find funds for the implementation of development projects and provide additional support for the socio-cultural activities of the institution.

**Keywords:** socio-cultural space, museum business, museum management.

## ЗМІСТ

<b>ВСТУП.....</b>	<b>6</b>
<b>РОЗДІЛ 1. ІНФОРМАЦІЙНО-МЕТОДОЛОГІЧНІ ОСНОВИ ТЕМИ ДОСЛІДЖЕННЯ</b>	
1.1 Стан наукової розробки теми-----	11
1.2 Джерела дослідження творчого спадку Тараса Шевченка-----	15
1.3 Методи дослідження музейної установи-----	20
Висновки до розділу 1.....	25
<b>РОЗДІЛ 2. ОРГАНІЗАЦІЙНО-ПРАВОВІ ТА УПРАВЛІНСЬКІ ЗАСАДИ ДІЯЛЬНОСТІ ІСТОРИКО-КУЛЬТУРНИХ МУЗЕЙНИХ УСТАНОВ УКРАЇНИ</b>	
2.1. Нормативно-правове регулювання діяльності музейних установ України.....	27
2.2. Система управління музейними установами Міністерством культури та інформаційної політики України.....	33
2.3. Історія створення та організація діяльності провідних установ музейної Шевченкіани.....	42
Висновки до розділу 2.....	51
<b>РОЗДІЛ 3. СПЕЦИФІКА ОРГАНІЗАЦІЙНО-УПРАВЛІНСЬКОЇ ДІЯЛЬНОСТІ ТА НАПРЯМКИ РОЗВИТКУ НАЦІОНАЛЬНОГО ІСТОРИКО-КУЛЬТУРНОГО ЗАПОВІДНИКА «БАТЬКІВЩИНА ТАРАСА ШЕВЧЕНКА»</b>	
3.1. Нормативно-правові та статутні основи роботи музею.....	53
3.2. Організаційно-штатна структура та механізм управління установою.....	61
3.3 Науково-фондова та експозиційна робота у діяльності музейної установи.....	68
3.4 Оцінка діяльності історико-культурного заповідника «Батьківщина Тараса Шевченка».....	77
3.5 Перспективні напрямки розвитку історико-культурного заповідника «Батьківщина Тараса Шевченка».....	84
Висновки до розділу 3.....	90
<b>ВИСНОВКИ.....</b>	<b>91</b>
<b>СПИСОК ВИКОРИСТАНИХ ДЖЕРЕЛ.....</b>	<b>93</b>
<b>ДОДАТКИ.....</b>	<b>99</b>

## ПЕРЕЛІК УМОВНИХ СКОРОЧЕНЬ

ДАЧО – Державний архів Черкаської області

НА ШНЗ – Науковий архів Шевченківського національного заповідника

ЦДАВО – Центральний державний архів вищих органів влади та управління  
України

ЦДАГО – Центральний державний архів громадських об'єднань України

ЦДАМЛМ – Центральний державний архів-музей літератури і мистецтва  
України

## ВСТУП

**Актуальність теми.** У сучасному світі розвиток музейної галузі стає об'єктом серйозного занепокоєння та фахового аналізу, оскільки його стан охарактеризовано як кризовий. Ця проблема є результатом численних об'єктивних факторів, що включають брак державного фінансування та інвестицій, військові, політичні та соціальні конфлікти.

Разом з цим, внутрішні проблеми, з якими стикаються музеї, стають ключовими факторами, що обмежують їхній розвиток. Однією з таких серйозних проблем є відсутність ефективних управлінців та недостатньо розвинута теорія і практика музейного менеджменту. Це явище виступає важливим драйвером або прискорювачем кризи в музейній сфері та ставить під загрозу адаптацію об'єктів соціальної та культурної сфери в країнах з розвинутою ринковою економікою.

Один із аспектів цієї проблеми полягає у браку кваліфікованих керівників в музейній галузі. Необхідність компетентних управлінців, які мають розуміння не лише культурних, а й економічних та стратегічних аспектів, надзвичайно велика. Не вистачає фахівців, здатних впроваджувати інноваційні стратегії та виходити за межі традиційних підходів.

З іншого боку, важливим фактором є низький рівень розвитку теорії і практики музейного менеджменту. Відсутність сучасних методів управління та стратегічного планування обмежує можливості музеїв в адаптації до змін у суспільстві та ринкових умовах. Відповідно до сучасних вимог, музейні установи повинні бути не лише сховищем культурних цінностей, але і структурованим, гнучким управлінським організмом, який може швидко реагувати на виклики.

**Мета роботи:** дослідити організацію управління діяльністю музейної установи історико-культурного профілю.

**Завдання:**

- визначити інформаційно-методологічні основи теми дослідження, зокрема: стан наукової розробки теми, джерела та методи дослідження;
- вивчити нормативно-правове регулювання діяльності музейних установ України
- з'ясувати систему управління музейними установами Міністерством культури та інформаційної політики України;
- дослідити історію створення та організацію діяльності провідних установ музейної Шевченкіани;
- вивчити нормативно-правові та статутні основи роботи музею;
- проаналізувати організаційно-штатну структуру та механізм управління установою;
- схарактеризувати науково-фондову та експозиційну роботу музейної установи;
- оцінити діяльність історико-культурного заповідника «Батьківщина Тараса Шевченка»;
- запропонувати перспективні напрямки розвитку історико-культурного заповідника «Батьківщина Тараса Шевченка»

**Об'єкт дослідження:** національний історико-культурний заповідник «Батьківщина Тараса Шевченка».

**Предмет дослідження:** специфіка організаційно-управлінської діяльності національного історико-культурного заповідника «Батьківщина Тараса Шевченка».

**Методи дослідження:** використано різні методологічні підходи для проведення аналізу діяльності музеїв. Серед них історичні методи використовуються для ретроспективного вивчення накопичення знань щодо даної проблематики, щоб з'ясувати її еволюцію та історичний контекст.

Загальнонаукові методи, такі як системний, функціональний і структурний аналіз, використовуються для визначення основних концепцій та напрямків досліджень у музейній сфері. Ці методи дозволяють розглядати музеї як складні системи зі своєрідними функціями та структурою.

Також використовуються методи аналізу, синтезу, індукції і дедукції для дослідження філософських, культурологічних, соціологічних та історичних аспектів, що стосуються розвитку музеїв. Ці методи допомагають визначати та розкривати ключові аспекти в зазначених галузях літературного аналізу.

*Джерельна база та стан наукової розробленості теми.*

Останнім часом в українській літературі з'являються наукові монографії, збірники статей і конференційні матеріали, які досліджують нові аспекти роботи музейних експозицій, управління музеєм і маркетингу.

Серед авторів таких видань можна відзначити М.В. Белікову, Н.М. Василик, С.В. Гресь-Євреїнова, Ю.М. Ключко, О. Кузьмук та інших.

Так, М.В. Белікова детально досліджує проблеми, з якими стикаються українські музеї в своїх наукових працях. У своїх дослідженнях та публікаціях вона аналізує різні аспекти управління музейними установами в Україні. Науковиця також пропонує конкретні шляхи вдосконалення управління музейними установами та перехід до європейських стандартів обслуговування [6, с. 24].

О. Кузьмук проводив аналіз державної політики у сфері музейного менеджменту. У своїх дослідженнях він розглядає різні аспекти та напрямки, що стосуються управління музейними установами. Автор зосереджується на вивченні та оцінці стратегій та заходів, які держава приймає для підтримки та розвитку музейної галузі, зокрема у контексті музейного менеджменту [24].

Н.М. Василик проводила дослідження, присвячене фандрайзинговим програмам у музеях України. В її роботах розглядаються аспекти впровадження та ефективності фандрайзингу в музейній сфері [10].

В. Рожко провів аналіз інформаційного забезпечення музейної сфери з метою оптимізації ухвалення управлінських рішень Міністерством культури. Особливий акцент був зроблений на систематизації та вдосконаленні інформаційних потоків, які використовуються для ефективного управління державними музеями [42].



Але, слід зазначити, що сучасні дослідження в галузі управління діяльністю музейної установи в Україні можна характеризувати як фрагментарні, оскільки більшість з них обмежені вузьким спектром обраного дослідження і, отже, не охоплюють всієї глибини поставленої проблеми.

Із кожним роком музейні установи проявляють все більший інтерес до отримання якісного сервісу, що ставить перед музеями виклики у відповіді на зміни в суспільстві, технологічні інновації та потреби громадськості.

Музейний менеджмент залишається актуальним у контексті сучасних трансформацій, відіграючи важливу роль у розвитку національної культури та суспільства.

Погоджуємося із думкою М.Й. Рутинського, що «в Україні відчутний дефіцит досвідчених менеджерів, особливо на вищому та середньому рівнях управління музейними установами та їх об'єднаннями. Такі професіонали повинні мати досвід у розробці та впровадженні довгострокових стратегій розвитку, а також здатність до комерційної прибутковості музеїв, поповнення їх колекцій та активну участь у публічних заходах та глобальних системах соціальної комунікації. Також є проблема укомплектування штату музейних керівників професіоналами для нових підрозділів, таких як розвиток, маркетинг, PR та реклама» [43, с. 260].

Саме ці аспекти потребують додаткових досліджень та визначають актуальність теми дослідження.

**Наукова новизна дослідження** полягає у здійсненні комплексного аналізу спрямованого на отримання нових знань у сфері теорії і практики основних напрямків науково-дослідницької та управлінської діяльності музею. Фактичний матеріал дослідження полягає у можливості використання музейного менеджменту, у музейній практиці та науково-педагогічній роботі, зокрема, при підготовці навчальних курсів з просування музеїв в соцмережах та спеціальних пропозицій залежно від музейного сегменту.

**Практичне значення** роботи полягає в тому, що фактологічний матеріал, теоретичні положення, що містяться у роботі, можуть стати у

нагоді у розробці методичних рекомендацій щодо створення та інформаційного наповнення музейних інтернет-ресурсів, для викладання курсів із музеєзнавства, культурології, ПР і реклама, фандрейзингової діяльності музеїв та музейного менеджменту. Різноманітний фактологічний матеріал, присвячений Шевченціані буде корисним дослідникам як довідкова інформація для використання інформаційного наповнення музеїв у їх науковій діяльності.

*Апробацію результатів дослідження* було здійснено шляхом оприлюднення досягнутих результатів на VI Міжнародній науково-практичній конференції молодих вчених, аспірантів та магістрантів «Культура і мистецтво: сучасний науковий вимір» 2 листопада 2023 року, тема доповіді «Експозиційна робота у діяльності історико-культурного заповідника «Батьківщина Тараса Шевченка».

**Структура роботи:** кваліфікаційна робота магістра складається зі вступу, трьох розділів, які розкривають тему даної роботи, висновків, а також списку використаних джерел і додатків, які доповнюють основний зміст роботи. Загальний обсяг дослідження – 109 сторінок.

# РОЗДІЛ 1

## ІНФОРМАЦІЙНО-МЕТОДОЛОГІЧНІ ОСНОВИ ТЕМИ ДОСЛІДЖЕННЯ

### 1.1 Стан наукової розробки теми

Творча спадщина Тараса Шевченка є нескінченним джерелом народної мудрості, основою національної та історичної пам'яті українського народу та ядром його національної ідеї.

У початку 1990-х років відбулася організаційно-структурна реформа музейних закладів, внаслідок якої змінилися ідеологічні орієнтації, а демократичні принципи стали основними. Головною метою стала повна та об'єктивна реєстрація подій та явищ історії українського народу.

Проведений аналіз публікацій свідчить про те, що автори не обмежуються історіографічними підходами, а намагаються вивчати сприйняття історії та сучасності Тарасом Шевченком через призму його власної та суспільної свідомості. Також вони вказують на активний пошук нових методів у сучасному музейному менеджменті. Музейний маркетинг стає ключовим, враховуючи формування музейного продукту та конкурентоспроможність його споживчих якостей.

З урахуванням інформаційно-технологічних змін виникає необхідність в нових стратегіях для музеїв та музейного менеджменту. Це включає впровадження інноваційних технологій та створення віртуальних музеїв, які мають стати активним чинником вирішення сучасних суспільних проблем і відповідати на запитання суспільства.

Наведемо опрацьовані публікації.

У статті «Сторінки життя великого Кобзаря: історія створення однієї виставки», авторка М.В. Горох з міста Чернігів розповіла про виставку «Шевченко і Чернігівщина» [12]. Тема «Пам'ять» у експозиції присвячена заходам, пов'язаним із вшануванням Тараса Шевченка.

Це включає відкриття музеїв, популяризацію творчості Кобзаря, а також присвоєння його імені вулицям, закладам освіти та культури. Особливу увагу приділено найвищій творчій відзначенні в Україні, яке носить ім'я Тараса Шевченка. В рамках виставки можна ознайомитися з двома лауреатами цієї відзнаки – поетом Д. Івановим та художником В. Лопатою. Таким чином, ця виставка становить вагомий внесок у популяризацію постаті Шевченка, спробу нагадати про його геній та заохотити студентів та громадян цінувати власну культуру та країну.

Стаття М.В. Белікової «Зміни в управлінні розвитком музеїв як складової туристичної інфраструктури» звертає увагу на проблеми управління музеями, зокрема обмежене фінансування та пошук шляхів підвищення рентабельності закладів. Авторка підкреслює, що тривале комерційне спонсорство в українських музеях є відсутнім через відмінності в менталітеті та загальній ситуації в країні порівняно із західноєвропейськими музеями. Запропонованою авторкою стратегією є розширення переліку музейних послуг, щоб підвищити рентабельність завдяки синергетичному потенціалу. Пропонується впровадження додаткових послуг, таких як придбання сувенірів та рекламних матеріалів, транспортні послуги, банкомат, оренда, та акцентується на необхідності рекламування цих послуг в Інтернеті. Також в статті розглядається досвід Чехії як приклад для впровадження в Україні організації музейного сервісу [4, с. 234-239].

Цікавою також є інша стаття М.В. Белікової [5], яка присвячена аналізу сучасного стану музейного менеджменту в Україні та світі з метою усвідомлення та перейняття новітніх практик управління музеями. У статті з'ясовано, що український музейний менеджмент стикається з кількома важливими проблемами, серед яких: відношення керівництва музеїв до існуючих проблем; брак досвіду у музейників для отримання грантів на розвиток музеїв; проблема відсутності професійних навичок у сфері музейного менеджменту серед працівників музеїв; перевага у перспективних планах розвитку музеїв наукових, а не управлінських напрямків.

Щодо перспектив розвитку музейного менеджменту в Україні, автором статті запропоновано збільшувати сегмент туристів серед відвідувачів музеїв за допомогою постійно оновлюваного музейного сайту. Також важливо приваблювати інвесторів, спонсорів та благодійників через участь у різноманітних заходах, рекламні кампанії та політику раціонального розподілу фінансових ресурсів [5].

Стаття В. Карпова «Управління ризиками» [20] присвячена розгляду питань, спрямованих на уникнення ризиків та захист музейних колекцій від негативних впливів як зсередини, так і ззовні. В. Карпов визначає алгоритм дій музейних установ, орієнтований на забезпечення щоденного захисту колекцій. Автор констатує, що комплексний підхід до управління ризиками дозволяє ефективно захищати музейні колекції від надзвичайних ситуацій та загроз.

Важливим висновком В. Карпова є те, що організація заходів управління ризиками у сфері захисту музейних колекцій залежить від кількості працівників і відвідувачів. Це свідчить про необхідність індивідуального підходу та врахування конкретних обставин для ефективного забезпечення безпеки музейних експонатів [20, с. 58-66].

На нашу думку, зазначена інформація не лише висвітлює питання управління ризиками в музейній сфері, а й може слугувати важливим інструментом для розробки та впровадження ефективних стратегій безпеки музейних фондів на практиці. Засвоєння цих підходів дозволить музеям усунути чи пом'якшити можливі загрози для їхніх колекцій, забезпечуючи довгострокову збереженість та доступність цінних культурних артефактів.

Стаття «Фандрайзингова діяльність» музеєзнавця М.Й. Рутинського [44] підкреслює важливість використання міжнародних можливостей у фандрайзингу для музеїв в Україні. Його констатація про обмежене використання цих можливостей через відсутність інформації та навичок управління є важливою та потребує уваги. Забезпечення доступу до інформації про фандрайзингові фонди та їхні можливості через Інтернет

може сприяти розширенню співпраці між українськими музеями та міжнародними благодійними організаціями. Наведенням прикладів та інструкцій з подання заявок на гранти на веб-сайтах цих фондів може полегшити процес взаємодії та залучення додаткових ресурсів для розвитку музейних проєктів. Важливою може стати також ініціатива для підвищення рівня освіти та навичок серед музейних працівників з питань фандрайзингу та міжнародної співпраці.

Аналіз книги А. Бойка-Гагаріна «Музей, що заробляє. Manual для маркетолога» [7] є корисним кроком для розуміння і впровадження ефективних маркетингових стратегій у діяльність музеїв, зокрема Національного заповідника «Батьківщина Т. Шевченка». Рекомендації з якісної реалізації маркетингової стратегії та підвищення доходності можуть стати підґрунтям для оптимізації діяльності заповідника, особливо в умовах економічних викликів та конкуренції на ринку. Застосування позитивних практик інноваційної діяльності, які описані в книзі, може сприяти не лише збереженню культурної спадщини, але й підвищенню привабливості та доходності заповідника. Оцінка результатів застосування таких стратегій в контексті національного заповідника дозволить визначити їхню ефективність та внести рекомендації для подальшого розвитку.

Узагальнюючи аналіз, можемо дійти висновку, що впровадження ефективного менеджменту та маркетингових стратегій стає важливим етапом для музеїв, спрямованим на фінансовий стабільний розвиток, конкурентоспроможність та залучення уваги туристів.

Нові стратегії включають не лише збереження і популяризацію культурної спадщини, але й акцентують увагу на ефективному управлінні, маркетинговій комунікації, інноваціях та роботі з аудиторією. Впровадження сучасних методів допомагає музеям виходити за межі традиційної ролі, стаючи більш активними учасниками культурного та економічного життя.

## 1.2 Джерела дослідження творчого спадку Тараса Шевченка

Історична пам'ять є не лише архівом минулого, але й конструктивним інструментом формування національної ідентичності. У сучасному українському суспільстві, яке переживає зміни стереотипів, орієнтацій та ідеалів, формування історичної пам'яті стає актуальною проблемою. Однією з таких ключових особистостей, яка визначає національний характер українського суспільства, є Тарас Григорович Шевченко.

Т.Г. Шевченко, український поет і художник, залишив невимірний слід в історії своєї нації, а його поетичні збірки стали ключовим елементом формування історичної пам'яті українського народу. Поетичні твори Шевченка, зокрема «Кобзар», «Гайдамаки», та інші, виступають не лише як вираз його творчого генію, але й як джерело, що розкриває сутність і драматизм історії та долі українського народу.

По-перше, «Кобзар» став своєрідним еталоном української поезії та віддзеркалив біль українського народу, його боротьбу за свободу і незалежність. В цьому творі, Т.Г. Шевченко висвітлює історію України в контексті соціальних та політичних змін, викликаних тоталітарними режимами та соціальною нерівністю [18]. Кожна поезія стає глибоким роздумом над трагічним минулим, що стає частиною історії і формує колективну пам'ять.

По-друге, твори Т.Г. Шевченка дозволяють відчувати переживання того часу, занурюючи читача в атмосферу епохи. Він надає читачеві можливість відчувати біль, який відчував сам поет, розуміти його глибокі переживання і відчувати справжню сутність того, через що проходив український народ. Слова Т.Г. Шевченка не лише описують історію, але і роблять її відчутною, доторкаючись до емоційного підґрунтя історичних подій.

По-третє, твори Т.Г. Шевченка допомагають сучасному поколінню розуміти важливі цінності та ідеали українського народу. Вони є джерелом, яке підтримує формування громадянської ідентичності та національної

свідомості. Поезії Шевченка актуалізуються в сучасному контексті, стаючи мовником універсальних цінностей і ідеалів.

Таким чином, поетичні збірки Т.Г. Шевченка виступають як віконце у минуле, що дозволяє не лише розглядати історію, але і відчувати її, стати частиною того, що колись було. Вони виходять за межі літературних творів, стаючи ключовим інструментом у формуванні історичної пам'яті, яка об'єднує покоління та утворює національний дух.

Невід'ємною складовою джерельної бази дослідження є архівні матеріали. Ці документи надають унікальну можливість краще розуміти Тараса Шевченка як особистість, його творчість, а також контекст його життя та діяльності.

Матеріали, які знаходяться в Центральному державному архіві громадських об'єднань України (ЦДАГО України), становлять важливий компонент у загальному обсязі документів, що стосуються Т.Г. Шевченка. Цей архів налічує понад 350 документів, пов'язаних із великим українським поетом. Ці документи розкривають практику вшанування пам'яті видатного українського поета Т.Г. Шевченка під час радянської епохи.

Зокрема, архівні матеріали, які становлять основу інформації про Тараса Шевченка, складаються з документів керівництва державно-партійних органів УРСР. Ці матеріали хронологічно поділяються на два періоди: перший – з довоєнної історії Шевченківських урочистостей, коли формувалася традиція вшанування, і другий – післявоєнний період, коли відзначення Шевченкових ювілеїв вже відбувалося за встановленим канонам.

Також варто відзначити, що представлені архівні документи висвітлюють як офіційну, тобто державно-партійну, практику вшанування Шевченкових ювілеїв, так і неофіційну традицію, яка виникла серед широкої української громадськості в Україні та за її межами. Ці архівні матеріали розкривають інформацію про організацію місць, пов'язаних з життям і творчістю Тараса Шевченка, встановлення пам'ятників, проведення



культурно-мистецьких подій, присвячених великому українському поетові та інші аспекти вшанування його пам'яті.

Таким чином, архівні документи ДАГО України є значущим історичним ресурсом для вивчення еволюції традиції відзначення Шевченківських днів. Вони дозволяють відтворити процес реконструкції двох протилежних меморіальних образів видатного кобзаря: як революціонера та поборника дружби народів, створеного радянською владою, і як провідника національних інтересів, визначеного представниками української еміграції та творчої інтелігенції.

Багато документів, які зокрема включають інформацію про видання творів Тараса Шевченка в СРСР і за кордоном, а також організацію Шевченківських місць, відкриття пам'ятників і пам'ятних знаків тощо, знаходяться у науковому архіві Шевченківського національного заповідника (НА ШНЗ) [49].

В архіві також зберігаються книги обліку відвідувачів Тарасової Гори кінця 1950-х-1960-х років, що свідчать про значну кількість відвідувачів могили Тараса Шевченка. З 1964 року ведеться «Літопис», де фіксуються події, що відбуваються на Тарасовій Горі, включаючи інформацію про відзначення 100-річчя смерті Тараса Шевченка у 1961 році.

Крім того, у НА ШНЗ знаходиться понад два десятки листів, написаних Т.І. Франком, сином Івана Франка, на адресу Державного музею-заповідника «Могила Т.Г. Шевченка», а також копії звернень до різних організацій стосовно необхідності міжнародного відзначення Шевченківських ювілейних дат.

Окремо варто відзначити «Книги вражень», які почали вести ще у 1894 році в першому народному музеї «Тарасова світлиця» [49]. У цих книгах відвідувачі зафіксували свої враження та думки, серед яких можна знайти записи видатних особистостей, таких як М. Коцюбинська, М. Плахотнюк, В. Чорновіл, О. Антонів, І. Гель та інші, які висловлювали свою любов до Тараса Шевченка та турботу за долю України.

До арсеналу використаних джерел також входять дослідження, які охоплюють культурно-мистецьке життя Черкащини. Ці джерела є різноманітними за своїм походженням і ступенем інформативності. Їх систематизовано за різними критеріями, такими як зміст, походження, характер, форма та інформаційні можливості. Досліджені джерела розподіляються за кількома категоріями, зокрема: неопубліковані (архівні) джерела, законодавчі джерела, зображувальні матеріали, особисті джерела, інформативні джерела, відеозаписи та інтернет-ресурси.

Було використано матеріали з архівів чотирьох інституцій, а саме: Центральний державний архів-музей літератури і мистецтва України (ЦДАМЛМ України) [54], Центральний державний архів вищих органів влади та управління України (ЦДАВО України) [53], Державний архів Черкаської області (ДАЧО) [13]. Для аналізу увіковічення пам'яті Т. Шевченка важливою допомогою стали фонди ДАЧО, зокрема Р-5791, Р-3074, Р-5836, Р-4468, Р-6001 [13]. Також слід зазначити, що фонди Архівного відділу Департаменту управління справами Черкаської міської ради [], а саме Р-159 і Р-623, надали важливу інформацію щодо культурно-мистецького життя міста Черкаси.

Необхідні факти для дослідження взято із законодавчих джерел, таких як закони України, постанови Кабінету Міністрів України (КМУ), укази Президента України та інші [34]. Ці документи містили об'єктивний матеріал про культурні події, що відбувалися на Черкащині. Так, вивчення базувалося на фактах, які мали законодавче підґрунтя, серед яких ряд постанов КМУ, зокрема «Про створення державного історико-культурного заповідника «Батьківщина Тараса Шевченка»» від 25 березня 1992 року [41] та інші.

До наступної групи джерельної бази відносяться зображувальні джерела (каталоги та альбоми репродукцій творів художників Черкаської області, що мають велике значення для вивчення мистецького життя регіону). Ці джерела охоплюють різноманітні теми, які були актуальні

протягом вказаного періоду, такі як козацтво, любов до України та видатні українці.

Першим колективним каталогом, який включав репродукції картин черкаських митців, був «Люблю тебе, рідне місто моє» (2000 р.) [27]. Після цього були опубліковані інші каталоги, такі як «Особистість очима митця» (2001 р.) [33] та три каталоги «Черкаські художники у вінок шани великому Кобзареві» (2008 р., 2009 р., 2010 р.) [55].

Джерела особистого походження, такі як інтерв'ю, спогади, експонати, утворюють наступну значущу групу. Бесіди неформального характеру, особисті листи та спогади стають цінними джерелами інформації, недосяжної іншими методами дослідження.

Так, у роботі використовувалися інтерв'ю з директоркою заповідника «Батьківщина Т. Шевченка» Л.А. Шевченко. За її словами, значна частина матеріалів розташована у інвентарній групі «Мистецтво» фондової колекції Національного заповідника «Батьківщина Т. Шевченка». Ця група включає твори на шевченківську тематику в образотворчому мистецтві, кераміці, художньому вишиванні та тканні, а також графічні роботи. Музей також володіє колекцією музейних предметів, зокрема, дитячих малюнків із ілюстраціями до творів Т. Шевченка – 58 одиниць. Ці роботи дітей, які отримали призові місця на Всеукраїнському фестивалі-конкурсі дітей і молоді «Шевченко в моєму серці», потрапили до фондового зібрання, головним чином, через їх передачу від дітей-учнів художніх шкіл [31].

Основу джерельної бази даного дослідження формує сукупність наукових праць та окремих наукових розвідок співробітників заповідника «Батьківщина Т. Шевченка». Вивчено фондово-облікову документацію, що стосується формування колекції шевченкіани по різних інвентарних групах, з наданням характеристики музейних предметів, включених до колекції шевченкіани. Колекція включає репродукції його картин, рукописів, а також матеріали про вшанування його творчості у рідному краї та у світі.

Музей також багатий на етнографічні матеріали, мистецькі твори та видання, присвячені Шевченкові.

Таким чином, зазначений огляд свідчить про обширну та різноманітну джерельну базу, яка була задіяна у науковому дослідженні. Аналіз цих джерел надав достатньої основи для висновку, що джерельна база наукової роботи є достатньою та різноманітною. Це сприяє уникненню однобічності та упередженості у проведенні дослідження. Перевага полягає у тому, що аналогічна інформація знаходиться в різних типах джерел, що сприяє підтвердженню достовірності фактів.

Використання різноманітних джерел дало можливість досягти поставлених цілей та вирішити завдання дослідження. Важливою є інтеграція окремих спогадів, підтриманих щоденниковими записами та листами того часу, що сприяє створенню цілісної картини історичних подій.

Загальна джерельна база володіє широким тематичним спектром і продемонструвала успішне вивчення шевченкіани по різних інвентарних групах фондової колекції заповідника «Батьківщина Т. Шевченка». Вивчення цієї теми буде сприяти більш повному використанню колекції у різних напрямках роботи музею, включаючи експозиційну, виставкову роботу та популяризацію творчого спадку Тараса Шевченка. Також вона стане корисною для написання статей, публікацій та створення віртуального архіву Тараса Шевченка в заповіднику.

### **1.3. Методи дослідження музейної установи**

Для глибокого аналізу та визначення об'єктивних результатів у виконанні дослідження використовувалися різноманітні наукові методи. Зокрема, використано загальнонаукові методи, які сприяють вирішенню дослідницьких завдань та є характерними для всіх наук, такі як аналітичний метод і метод моделювання. Також були використані спеціальні наукові методи, що властиві конкретним або спорідненим наукам, таким як історія,

культурологія, соціологія, тощо. До них відносяться метод соціокультурної детермінації та культурно-інституціональний метод. Крім того, використовувалися конкретно-проблемні методи, які використовуються для розв'язання конкретних важливих наукових проблем або розробляються для вирішення певних питань, зокрема метод історіографічного і джерелознавчого аналізу та історико-хронологічний метод [50; 58].

Далі розглянемо характеристику та практичні аспекти застосування означених методів у нашому дослідженні.

Загальнонаукові методи.

*Аналітичний метод.* В рамках аналітичного методу було виявлено внутрішні особливості формування та розвитку музейних установ історико-культурного спрямування. Аналітичний метод сприяв проведенню структурно-системного аналізу походження музеїв Шевченкіани. Зокрема, він був використаний для реалізації структурно-функціонального аналізу, що дозволило визначити місце, роль та функціональні зв'язки наступних систем: системи виховної і культурно-просвітницької роботи, системи національно-патріотичного виховання відвідувачів, системи музейного адміністративного менеджменту, системи наукового комплектування фондів, системи евристичного музейного пошуку.

Такий аналіз дозволив висвітлити вплив цих систем на досягнені результати діяльності. Застосування аналітичного методу дозволило також провести причинно-наслідковий аналіз, в результаті чого були виявлені передумови створення та специфіка розвитку заповідника «Батьківщина Тараса Шевченка». Були визначені практичні аспекти діяльності, враховано місце і роль установи в формуванні Шевченкіани, а також виявлено позитивні результати роботи під керівництвом Л.А. Шевченко. При цьому були зазначені підходи до реалізації системи музейного адміністративного менеджменту.

Використання аналітичного методу також дозволило згрупувати та проаналізувати напрямки роботи Національного заповідника «Батьківщина

Тараса Шевченка» у 2023 році відповідно до Положень про заповідник [31]. Були ретельно розглянуті заплановані заходи, спрямовані на культурно-освітню, наукову та фондову роботу музею. Це дало можливість оцінити ефективність діяльності заповідника.

*Інтерпретаційно-аналітичний метод* був використаний для аналізу культурних артефактів, експонатів, колекцій та музейних об'єктів з метою висвітлення їх історичного контексту, культурного значення та впливу на суспільство.

Цей метод включає в себе декілька ключових етапів:

– *Дослідження та збір інформації*: Основним етапом є аналіз та збір інформації про об'єкти та колекції, представлених в музеї. Це включає в себе історичні дані, контекст та різні факти, пов'язані з експонатами.

– *Контекстуалізація та інтерпретація*: Цей етап полягає в розумінні та поясненні значення об'єктів у їх історичному, соціокультурному та художньому контексті. Метод передбачає ретельний аналіз та інтерпретацію об'єктів з різних перспектив.

– *Аналіз впливу та значення*: Оцінка впливу та значення об'єктів на культуру, історію, суспільство. Цей етап дозволяє встановити, як дані об'єкти впливали на людей у минулому та впливають на сучасність.

Цей метод допомагає розуміти значення, зв'язок з історією та культурою, для осмислене сприйняття експонатів.

Спеціальні наукові методи.

*Метод соціокультурної детермінації*. Застосування методу соціокультурної детермінації дозволило виявити різноманітні чинники, такі як політичні, суспільні та інституціональні, які сприяли формуванню Заповідника. Серед цих чинників було визначено здобуття Україною незалежності, національно-патріотичну, духовну та культурну потребу громадян, а також необхідність виховання національної свідомості відвідувачів. Метод дозволив аналізувати ці чинники в контексті їх взаємодії в просторі та часі.

*Культурно-інституціональний метод* дав можливість встановити стабілізуючий вплив органів державної влади на діяльність Заповідника.

Також метод допомагає встановити і розуміти взаємозв'язки між культурними явищами, установами, процесами та різними аспектами культурного життя через призму музею як інституції, зокрема:

- культурні зв'язки і вплив: аналіз функцій та ролі музею в культурному житті суспільства, включаючи його вплив на освіту, збереження культурної спадщини, формування суспільної свідомості, підтримку мистецтва тощо;

- інституційний контекст: дослідження організаційної структури, стратегій, політики та функціонування музейних інституцій, їхніх цілей і завдань у контексті культурного життя;

- культурно-політичні аспекти: аналіз взаємодії музею з політичними структурами, включаючи питання фінансування, управління, відносин з громадськістю та владою;

- відвідувачі та аудиторія: розуміння та аналіз аудиторії музею, їхніх потреб, очікувань та сприйняття культурних інституцій.

Цей метод дозволяє не тільки досліджувати самі експонати та колекції, але і розглядати їх у широкому контексті культурного життя та взаємодії з іншими культурними інституціями. Він допомагає краще розуміти роль музею у суспільстві та адаптуватися до змін у культурному середовищі.

Конкретно-проблемні методи.

Зазначені методи орієнтовані на проведення досліджень, спрямованих на конкретні історичні аспекти або проблеми шляхом аналізу музейних колекцій, експозицій та об'єктів. Основна мета цих методів полягає в вирішенні конкретних завдань, пов'язаних з музейними аспектами, і використання їх для отримання об'єктивних результатів у дослідженні.

Основні аспекти конкретно-проблемних методів включають:

а) тематичний аналіз: дослідження певної теми або проблеми, представленої у музеї через об'єкти, колекції та експозиції. Це може бути, наприклад, аналіз соціокультурного явища чи конкретної події;

б) контекстуальний підхід: вивчення об'єктів музейної колекції у їхньому історичному та культурному контексті з метою кращого розуміння історичних подій та їхнього впливу на суспільство;

в) дослідження музейних джерел: використання музейного архіву, документів, листів, картин та інших об'єктів Заповідника як джерел для вивчення конкретної історичної проблеми чи аспекту;

г) музейні виставки як джерело аналізу: дослідження музейних виставок як самостійного джерела для аналізу підходів до представлення та інтерпретації історії.

Отже, методи сприяють розумінню конкретних аспектів історії через використання музейних об'єктів та експозицій Заповідника, як джерел для аналізу. Вони дозволяють уточнити або розкрити певні історичні факти, явища чи періоди через конкретні музейні матеріали та експозиції.

Виявлення наукових праць, матеріалів наукових конференцій, публікацій у періодичних виданнях про становлення і розвиток Заповідника, а також систематизація та авторський погляд на об'єктивність змісту й можливості використання зроблених висновків у вирішенні поставлених у роботі завдань здійснено за допомогою *методів історіографічного та джерелознавчого аналізу*.

Зокрема, ці методи використано з метою виявлення, опису й подальшого наукового аналізу історичних джерел (внутрішні організаційні документи музею, документи архівного фонду, друковані видання Заповідника, відомчі періодичні видання і громадські часописи, наукові видання і навчальна література, інформаційні джерела мережі Інтернет), що характеризують умови та результати діяльності музейної установи з 1992 по 2023 рік. У ході дослідження джерельної бази проаналізовано достовірність та інформативність вказаних джерел.



Окрім розглянутих вище методів, використання яких дало можливість науково-змістовно виконати дослідження, охарактеризуємо застосовані в нашій роботі ключові підходи наукового пізнання, що дозволили сформулювати висновки стосовно розвитку музейної установи у період з 1992 по 2023 рік, – це історичний, логічний і діалектичний підходи [58, с. 124].

Зокрема, використовуючи історичний підхід та керуючись принципом об'єктивності, була проведена аналіз інформації, виявленої при роботі з літературою та джерелами. Цей підхід дозволив дослідити особливості історичної ретроспективи Заповідника в хронологічній послідовності та обґрунтувати авторське бачення функціонування Заповідника.

Логічний підхід дав можливість обґрунтовано та науково розкрити зміст історичних процесів становлення та розвитку музейної установи. Використання діалектичного підходу сприяло висвітленню практичних аспектів розвитку Заповідника з виявленням поетапних переходів.

Таким чином, вирішення поставлених завдань та виявлення наукової новизни було досягнуто завдяки комплексу підходів і методів при роботі з джерелами. Це взагалі дозволило реконструювати історію становлення музейної установи в період з 1992 по 2023 рік. Опрацювання історіографії та джерельної бази дослідження дало змогу отримати наукові результати та зробити відповідні узагальнення щодо діяльності музею в системі виховної і культурно-освітньої роботи.

## **Висновки до розділу 1**

Історіографічний і джерелознавчий аналіз матеріалів, присвячених історії Національного заповідника «Батьківщина Тараса Шевченка» вказав на обмежену кількість досліджень, які частково освітлюють його культурно-історичний розвиток. Важливою джерельною базою для дослідження стали

внутрішні документи заповідника, архівні матеріали, періодичні видання та інтернет-ресурси.

Використання цієї сукупності наукових методів та понятійно-категоріального інструментарію дозволило науково розглянути етапи становлення та суспільного визнання заповідника. Також це сприяло всебічному осмисленню місця та ролі музейної установи в системі виховної і культурно-освітньої роботи. Враховуючи обмежений обсяг наукової роботи, проте наявність достатньої кількості інформативних джерел, можна зазначити, що є перспективи для дослідження еволюції фондової колекції та розвитку дослідження музейної евристики в контексті обраної теми.

У дослідженні встановлено, що для успішного виживання музею в сучасних умовах є важливим знаходження джерел додаткового, позабюджетного фінансування. Зокрема, пошук потенційних донорів і взаємодія зі спонсорами (фандрайзинг) визначаються як ключові завдання музейного менеджменту. Проте вітчизняні музеї майже не мають спеціалізованих фахівців, які займалися б цими питаннями.

Сучасний український музейний менеджмент стикається з численними проблемами, які ускладнюють його розвиток. Таким чином, основні завдання музейного менеджменту полягають у формуванні політики музейної діяльності, розвитку суспільної комунікації та впровадженні технологій гостьового сервісу. Ці завдання мають враховувати мотиви та очікування потенційних відвідувачів, а також спрямовані на розвіювання негативних стереотипів і упереджень у широкому суспільстві.

## РОЗДІЛ 2

### ОРГАНІЗАЦІЙНО-ПРАВОВІ ТА УПРАВЛІНСЬКІ ЗАСАДИ ДІЯЛЬНОСТІ ІСТОРИКО-КУЛЬТУРНИХ МУЗЕЙНИХ УСТАНОВ УКРАЇНИ

#### **2.1. Нормативно-правове регулювання діяльності музейних установ України**

Музейні установи є особливими тримачами досягнень історико-культурного розвитку цивілізації, виконуючи унікальні завдання, які є властивими саме їм. Але в сучасному українському суспільстві музеї виступають не лише як тримачі історичної спадщини, а й як ключові суб'єкти культурно-освітнього простору. Забезпечення ефективної діяльності музейних установ вимагає ретельного нормативно-правового регулювання.

Одним із основоположних документів у цьому контексті є закон України «Про культуру» (2011 р.) [16], який є важливим правовим актом, що визначає загальні принципи і норми для регулювання різних аспектів культурної сфери, включаючи діяльність музейних закладів. Закон надає фундаментальні принципи взаємодії держави та суспільства в галузі культури та мистецтва. Серед основних положень та принципів, які стосуються музейних закладів, можна назвати наступні.

Закон розглядає культуру в комплексі, охоплюючи різноманітні аспекти, такі як музеї, мистецтво, література, архітектура та інші форми вираження культурного доробку. Закон акцентує на важливості збереження та популяризації культурної спадщини, включаючи музейні колекції. Закон закликає до сприяння розвитку культурних ініціатив та забезпечення широкого доступу до культурних цінностей для громадськості. Закон визнає важливість підтримки та стимулювання творчості в різних галузях культури, включаючи мистецтво та науку.

Отже, цей закон виступає як основний документ, що визначає стратегічні напрямки розвитку культурної сфери в Україні, у тому числі й у контексті музейної діяльності.

Важливим аспектом є існування Закону «Про музеї та музейну справу» (1995 р). Цей закон встановлює основні принципи, правила та вимоги, які стосуються заснування, управління та діяльності музеїв.

У Законі чітко визначено, що «музеї є унікальними науково-дослідними та культурно-освітніми закладами, і їхні завдання включають наукове вивчення, збереження, використання та популяризацію музейних предметів та колекцій з науковою та освітньою метою».

Закон також конкретизує основні напрямки діяльності музеїв, які охоплюють «науково-дослідну та культурно-освітню діяльність, експозиційну та фондову роботу, видавничу та реставраційну діяльність, виставкову та пам'ятко-охоронну роботу. Крім того, зазначено, що музеї взаємодіють з питань наукової атрибуції, експертизи, класифікації, державної реєстрації та оцінки предметів, які можуть бути визначені як культурні цінності, з метою їх включення до Музейного фонду України [17].

Закон регламентує відносини у галузі музейної справи. Він встановлює правові, економічні та соціальні принципи створення та функціонування музеїв в Україні, а також особливості наукового формування, вивчення, обліку, зберігання, охорони та використання Музейного фонду України та його правовий статус. Закон діє для всіх категорій музеїв та заповідників, охоплюючи їхню музеєфікацію, а також аспекти обліку, зберігання, використання, охорони та реставрації музейних предметів, колекцій та об'єктів музейного значення [17].

Згідно з Законом, музейна діяльність розглядається як «спеціальний вид наукової та культурно-освітньої діяльності, що включає комплектування, охорону та використання культурних цінностей та об'єктів культурної спадщини України. Це охоплює різноманітні аспекти, включаючи

консервацію, реставрацію, музеєфікацію, наукове вивчення, експонування та популяризацію» [17].

Ст. 6 цього Закону визначає основні види музеїв в Україні. Серед них є природничі музеї, такі як антропологічні, біологічні, ботанічні, геологічні, зоологічні, мінералогічні, палеонтологічні; історичні музеї, які включають загальноісторичні, військово-історичні, історії релігії, історико-побутові, археологічні та етнографічні; літературні, художні, мистецькі, науково-технічні, комплексні та інші категорії. Також, на основі об'єктів культурної спадщини та природних пам'яток можуть бути створені музеї просто неба та меморіальні музеї-садиби.

Закон передбачає різноманіття напрямків і спеціалізацій у музейній справі, сприяючи розмаїттю культурно-освітньої діяльності в Україні.

У Законі визначено порядок та умови заснування і ліквідації музеїв, а також визначено питання власності. Згідно з ст. 7 Закону, «музеї можуть бути засновані на будь-яких формах власності, передбачених законами. Засновниками музеїв можуть бути відповідні органи виконавчої влади, органи місцевого самоврядування, юридичні та фізичні особи» [17].

Питання фінансування та надходження коштів до музею регулюються ст. 13 Закону, де зазначено, що «основними джерелами фінансування музеїв є державний та місцевий бюджети, благодійні внески фізичних та юридичних осіб, а також інші джерела, які не заборонені законодавством» [17].

Музеї мають право користуватися додатковими джерелами фінансування, зокрема отримувати кошти від господарської діяльності, платних послуг (включаючи відвідування музеїв і виставок), виконання науково-дослідних та інших робіт за замовленням різних організацій, підприємств, громадянських об'єднань. Також музеї можуть здійснювати продаж сувенірної продукції, предметів народних художніх промислів, займатися видавничою діяльністю, отримувати доходи від надання в оренду приміщень, споруд, обладнання, а також отримувати плату за кіно- і фотозйомки.

Крім того, до джерел фінансування включаються гранти, благодійні внески, добровільні пожертвування та інші джерела відповідно до законодавства України.

Третій розділ Закону визначає ключові аспекти Музейного Фонду України, надаючи системі музеїв правовий фундамент для розвитку, збереження та наукового вивчення культурної спадщини.

Специфіка Музейного Фонду визначається як система комплектування, вивчення, охорони та використання культурних цінностей і об'єктів культурної спадщини. Закон закріплює правовий статус Музейного Фонду та визначає його основні завдання.

Спочатку, важливо зазначити, що Музейний Фонд України є частиною національної культурної скарбниці. Він об'єднує музейні предмети та колекції, що є невід'ємною частиною історії, мистецтва, науки та техніки. Одним із ключових завдань Музейного Фонду є наукове комплектування, яке передбачає вивчення, облік, реставрацію, атрибуцію та збереження культурних цінностей. [45, с. 154].

Визначаючи Музейний Фонд як систему наукового комплектування, Закон створює правові умови для ефективної роботи музеїв у цьому напрямі.

Ще однією ключовою складовою є вивчення та використання Музейного Фонду. Це передбачає наукові дослідження, створення виставок, проведення освітніх заходів, що спрямовані на максимальне використання культурних цінностей для національного та міжнародного співтовариства.

Окрім того, Закон визначає правовий статус Музейного Фонду та регламентує його діяльність, враховуючи вимоги збереження та охорони цінностей. Це створює стійкі фундаментальні принципи, які сприяють сталому функціонуванню системи музеїв в Україні [17].

У наступних розділах закону розглядаються особливості використання права власності, процесу формування та передачі об'єктів Музейного фонду.

Також визначаються процедури внесення цих об'єктів до державного реєстру та обліку, умови їх зберігання, переміщення і вивезення за кордон, а

також визначаються умови проведення консервації та реставрації (Ст. 15-24) [17].

П'ятий розділ Закону регулює міжнародну діяльність музеїв, включаючи спільні наукові дослідження, обмін музейною інформацією, організацію виставок, вивчення міжнародного досвіду в музейній справі. Також цей розділ передбачає проведення міжнародних конференцій, конгресів, симпозіумів та участь в них, а також спільну підготовку музейних працівників та розвиток видавничої діяльності.

Розділ V закону регламентує порядок управління та самоврядування музеями, а також гарантує права і законні інтереси їх працівників. Зазначається, що управління музеями може здійснювати державні органи влади, а також інші центральні та місцеві органи виконавчої влади та органи місцевого самоврядування відносно музеїв, які перебувають у сфері їх управління.

Отже, Закон «Про музеї та музейну справу» встановлює основні принципи, правила та вимоги, які стосуються заснування, управління та діяльності музеїв. Він регулює різні аспекти, включаючи створення музеїв, збереження та дослідження музейних колекцій, а також здійснення культурно-освітньої та науково-дослідної роботи. Окрім того, закон визначає правовий статус та функції Музейного фонду України, надаючи норми для його утворення, управління та використання. Такий правовий документ є важливим інструментом для розвитку та забезпечення ефективної роботи музеїв, сприяючи збереженню та популяризації культурної спадщини країни.

Наступним нормативним документом, який регулює діяльність музейних установ, є Положення «Про Музейний фонд України» (2000 р.) [38].

Головним аспектом Положення є визначення порядку формування Музейного фонду, який є сукупністю культурних цінностей, об'єктів культурної спадщини та музейних предметів.

Велика увага приділяється системі обліку та збереження цих цінностей. Забезпечення їх охорони визначається як одне з головних завдань, оскільки це покликано гарантувати їхню невід'ємність та незалежність від часових та природних впливів.

Отже, всі експонати та об'єкти музейного значення, які розміщені в музеях, незалежно від їхньої форми власності та підпорядкування, підлягають систематичному обліку.

Ключовими документами для цього процесу є:

- акти приймання і передачі музейних експонатів для постійного або тимчасового зберігання;
- книга надходжень основного фонду та відповідні колекційні описи;
- інвентарні книги, які використовують шифри, що відповідають структурі основного фонду;
- архівні описи, які стосуються археологічних і природничо-наукових колекцій;
- спеціальні інвентарні книги для обліку цінних металів та коштовного каміння;
- книга надходжень науково-допоміжного фонду;
- науково уніфікований паспорт для кожного музейного експонату;
- реставраційний паспорт для експонатів, які пройшли процес реставрації.

Важливо відзначити, що фондово-облікова документація підлягає довічному зберіганню. Однак, на відміну від інших категорій, окремі музейні експонати не передаються до архівних установ.

Музейні предмети, що належать державі в Музейному фонді України, можуть бути передані для постійного зберігання іншим музеям, як в межах країни, так і за її межами, з метою їхнього експонування на виставках, проведення реставрації або наукової експертизи. Використання та збереження музейних предметів в сукупності сприяє розвитку освіти, науки



та культури, а також поширює інформацію про національну та світову історико-культурну спадщину.

Отже, завдяки законам про музеї створено правову базу для збереження та популяризації культурної спадщини. Вони визначають важливі аспекти організації та управління музейними закладами, а також сприяють розвитку культурної інфраструктури країни.

Однак, з урахуванням швидкого розвитку технологій та суспільних вимог, необхідно постійно адаптувати нормативно-правову базу. Питання цифровізації музейних колекцій, захисту авторських прав та управління даними стають актуальними в контексті сучасного музейного управління.

Таким чином, нормативно-правове регулювання діяльності музейних установ України визначає ключові аспекти їх функціонування. Забезпечення відповідності цих норм високим стандартам організації, збереження та популяризації культурної спадщини є важливим завданням для розвитку сучасного українського суспільства.

## **2.2. Система управління музейними установами Міністерством культури та інформаційної політики України у рамках реалізації державної політики**

Особливим аспектом у галузі музейної справи є національна музейна політика, яка включає в себе правове регулювання у сфері музейної діяльності, створення сприятливих умов для ефективного функціонування музейних закладів, організацію системи їхнього управління та інші аспекти. Роль державних інституцій, що формують політику у сфері музейної справи, є вирішальною, оскільки вони виступають посередниками у вирішенні проблем, пов'язаних із збереженням об'єктів культурної спадщини, розповсюдженням інформації в Інтернеті та іншими питаннями.

Музейна політика охоплює широкий спектр культурних, мистецьких та освітніх аспектів і спрямована на збереження духовної спадщини людства.

Впровадження цієї політики залежить від діяльності держави та її інституцій, оскільки саме держава визначає стратегію розвитку музейного сектору, встановлює пріоритети та мети власної політики щодо підтримки, розвитку та захисту музейної спадщини.

Державне управління музейною справою в Україні визначене відповідно до статті 54 Конституції України як важливий елемент забезпечення культурного розвитку та збереження національної спадщини [34]. Ця стаття визначає основні принципи та завдання управління сферою культури, включаючи музейну діяльність.

Державне управління у галузі музейної справи має на меті забезпечити раціональне використання культурних ресурсів, збереження та вивчення національної спадщини, а також забезпечення громадського доступу до культурних цінностей.

Один із ключових аспектів державного управління музейною справою – це створення та вдосконалення правового забезпечення в галузі культури та музеїв. Законодавство повинно визначати статус музеїв, їх функції, відповідальність за збереження та ефективне управління культурними цінностями.

Держава також відіграє активну роль у фінансовому забезпеченні музейної галузі. Виділення коштів на збереження колекцій, реставрацію, наукові дослідження та розвиток музейних закладів є важливою складовою державної політики у цій сфері.

Додатково, державне управління спрямоване на реалізацію освітніх та інформаційних програм, які сприяють підвищенню обізнаності громадськості щодо національної культурної спадщини. Організація виставок, лекцій, тематичних заходів сприяє популяризації музеїв та розширенню їхньої аудиторії.

Важливою частиною державного управління є сприяння міжнародній співпраці у галузі музеїв.

Участь у міжнародних проектах, обмін досвідом та експозиціями сприяє підвищенню престижу українських музеїв на світовому рівні.

Отже, державне управління музейною справою в Україні спрямоване на забезпечення ефективного розвитку музейної галузі, збереження та вивчення культурної спадщини та створення умов для широкого доступу громадськості до цих цінностей.

Аналізуючи питання державного забезпечення процесів становлення музейної справи в Україні, варто акцентувати увагу на роботі центральних органів виконавчої влади, які мають за мету сприяти розвитку сфери музейної діяльності та формуванню національної культурної ідентичності в Україні.

Наприклад, Верховна Рада України, як вищий орган законодавчої влади, відіграє ключову роль у регулюванні та контролі за діяльністю органів виконавчої влади у сфері музейної справи. Здійснення законодавчого впливу та контролю над виконанням законів та завдань у галузі музейної справи підкреслює важливість цієї сфери для культурного розвитку країни.

Парламентський контроль за діяльністю виконавчих органів у сфері музейної справи відіграє значущу роль у забезпеченні виконання законодавчих актів та реалізації культурних стратегій. Верховна Рада виступає інструментом, що дозволяє відстежувати ефективність використання державних ресурсів, контролювати стан реставраційних та наукових робіт, а також розподіл бюджетних коштів для музейних потреб.

Завдяки парламентському контролю має місце постійне вдосконалення механізмів підтримки та розвитку музейної галузі. Законодавчі ініціативи спрямовані на стимулювання науково-дослідної та культурно-освітньої діяльності музеїв, забезпечення їх стабільного фінансування та впровадження інноваційних підходів у взаємодії з громадськістю [11, с. 33-34].

Таким чином, Верховна Рада України виступає невід'ємною частиною системи законодавчого та контрольного впливу на музейну справу,

забезпечуючи її стійкий розвиток та вплив на формування культурного обличчя країни.

Комітет Верховної Ради України з питань культури і духовності є ключовим органом, який спрямовує свою діяльність на визначені аспекти, зокрема охорону музейної та архівної справи, а також природно-заповідного фонду. Одним із важливих завдань комітету є координація процесів вивезення, ввезення та повернення культурних цінностей, спрямованих на збереження національної спадщини.

Комітет також ініціює та організовує проведення парламентських зборів, спрямованих на обговорення та вирішення актуальних питань, пов'язаних з охороною музейної спадщини. Це може включати у себе обговорення нових законодавчих ініціатив, визначення пріоритетів у розвитку сфери культури та спадщини, а також узгодження стратегій для забезпечення ефективної охорони та розвитку музейних об'єктів.

Такі заходи сприяють взаємодії між законодавчою та виконавчою гілками влади та сприяють створенню національної політики, спрямованої на збереження та розвиток культурної та історичної спадщини України.

Комітет Верховної Ради України з питань культури і духовності активно співпрацює з Громадською радою, яка виступає консультативно-дорадчим органом у сфері взаємодії громадських організацій з питань культури і духовності.

Ця взаємодія спрямована на врахування думки та поглядів представників громадськості у питаннях, пов'язаних із розвитком культурної та духовної сфери України. Громадська рада виступає майданчиком для обговорення актуальних питань, висловлення пропозицій і рекомендацій щодо політики в галузі культури та духовності.

Співпраця з Громадською радою дозволяє Комітету отримувати різноманітні точки зору та враховувати інтереси широкого кола громадян при формуванні та вдосконаленні законодавства та стратегій у сфері

музейної справи. Такий підхід сприяє більшому врахуванню різноманітних потреб і поглядів громадян при прийнятті рішень у цій сфері [11, с. 35].

Основні функції у галузі музейної справи здійснюються Головним департаментом гуманітарної політики Адміністрації Президента. Цей орган відповідає за забезпечення аналітичної, інформаційної та правової підтримки діяльності Президента України в сфері культури і мистецтва. Департамент призначений для виявлення та усунення недоліків у виконанні указів та розпоряджень, а також розробки ефективних механізмів надання інформаційних послуг.

Окрім того, цей орган активно сприяє взаємодії між виконавчою та законодавчою гілками влади з громадськими організаціями, сприяє покращенню нормативно-правових рамок та аналітико-інформаційних матеріалів у сфері культурно-мистецької політики. Постійне вдосконалення цих аспектів дозволяє ефективно координувати та впливати на розвиток культурної сфери в Україні, враховуючи стратегічні завдання та вимоги сучасного суспільства [35, с. 105].

У формуванні стратегії державної політики, спрямованої на розвиток музеїв в Україні, особливий акцент робиться на їхню здатність до широкого співробітництва з різними державними органами, владою та громадськими установами. Українські музеї, згідно з законодавством, мають відкритий доступ до формування державних, міжнародних, регіональних та профільних об'єднань, а також можуть створювати самоврядні органи у вигляді рад, в які можуть бути включені фахівці з різних сфер. Це надає музейній галузі можливість взаємодії з різними аспектами суспільного життя, зокрема науковими установами та організаціями, сприяючи розширенню її впливу та значущості.

Так, у серпні 2014 року було створено Управління музейної справи та нормативно-методичного забезпечення переміщення культурних цінностей, яке об'єднало в собі відділ нормативно-методичного забезпечення реставрації та утримання пам'яток і відділ музейної справи.

У грудні 2015 року це управління внесло пропозиції до Закону України «Про музеї та музейну справу» з метою адаптації законодавства до європейських стандартів.

Протягом квітня-червня 2015 року, відповідно до рекомендацій Музейної ради Міністерства культури України, був створений Департамент музеїв та культурних цінностей. Його ключові завдання включали фінансове забезпечення та координацію переміщення культурних цінностей, а також організацію вивезення, ввезення та повернення культурних цінностей з-за кордону. Крім того, Департамент був відповідальний за керівництво діяльністю музеїв та впровадження музейної політики в Україні [28, с. 133].

Центральним органом виконавчої влади, що відповідає за координацію та розвиток музейної сфери, є Міністерство культури і інформаційної політики України.

Міністерство культури і інформаційної політики виконує організаційно-методичне керівництво у сфері музейної справи, забезпечуючи виконання нормативних актів, які регламентують діяльність музеїв. Його функції включають розробку та впровадження стратегій розвитку музейної галузі, визначення пріоритетних напрямків та стандартів діяльності музеїв.

Міністерство сприяє створенню умов для збереження та популяризації культурної спадщини, підтримує ініціативи щодо розвитку музейної освіти та підвищення кваліфікації працівників музеїв. Також, воно взаємодіє з різними рівнями влади та громадськістю для забезпечення гармонійного функціонування музейної галузі.

У своєму організаційно-методичному керівництві Міністерство культури і інформаційної політики враховує сучасні тенденції розвитку музейної справи, сприяючи створенню інноваційних підходів та забезпечуючи високий стандарт діяльності музейних установ. Таким чином, його роль полягає в тому, щоб забезпечити належний рівень організації, функціонування та розвитку музеїв, що відіграють важливу роль у

збереженні та передачі культурної спадщини наступним поколінням [59, с. 175].

Розуміння важливості музеїв у культурному, політичному і національному контекстах підштовхує державу до активної ролі у збереженні історико-культурного та природного надбання. В цьому відношенні стає актуальним питання створення електронного реєстру музейного фонду України, оскільки музейні колекції виступають не лише як засіб консолідації національної ідентичності, але й як фактор формування патріотичних цінностей та представлення українських інтересів на міжнародній арені.

Створення реєстру музейного фонду стає необхідністю не лише для забезпечення ефективного управління музейною галуззю, але й для збереження та ефективного використання національної культурної спадщини, сприяючи розбудові політичної нації. Метою цього процесу є розширення правового впливу держави на музейні предмети з метою їх подальшого збереження та використання в інтересах суспільства та держави [45, с. 160].

Такий реєстр не лише сприятиме збереженню культурного багатства, а й підкреслить роль держави у формуванні національної ідентичності та підтримці патріотичних цінностей через впорядкування та управління музейною спадщиною. Отже, процес створення електронного реєстру музейного фонду стає стратегічним кроком для держави в управлінні культурною сферою та забезпеченні національного самовизначення.

Варто відмітити, що сьогодні в Україні активно впроваджуються сучасні підходи до управління музеями, використовуючи широкий спектр інструментів, таких як координація завдань, їх проектування, публічні відносини та реклама, маркетинг, технології управління загалом і персоналом зокрема. Також велику увагу приділяють стратегічному плануванню, пов'язаному з питаннями сталого розвитку музеїв. Процес стратегічного планування на державному рівні сприяє інноваціям та інтегрованим програмам трансформацій.

В Україні останнім часом прийнято кілька важливих рішень, які можуть стати основою для нової національної музейної політики, спрямованої на подолання кризи в галузі музеїв. В цілому, стратегічна орієнтація на удосконалення музейної системи відповідає викликам часу в умовах світової глобалізації. Проте враховуючи військові події в Україні, необхідно провести кардинальну переоцінку цінностей.

16 лютого 2021 року Верховна Рада прийняла Закон України «Про приєднання України до Розширеної часткової угоди про культурні маршрути» [40]. Ця угода спрямована на формування спільного культурного простору шляхом популяризації європейської ідентичності та приналежності через обізнаність про культурну спадщину. Основний акцент робиться на транснаціональних маршрутах, які тематично пов'язані, що сприяє створенню єдиної культурної картини.

Цілком очевидно, що українські культурні установи успішно приєдналися до об'єднаного європейського проекту віртуальної музейної мережі Europeana.eu, яка гарантує безліч доступу до електронних бібліотек, архівів і колекцій визначених європейських галерей, музеїв та бібліотек.

Завдяки щедрій фінансовій підтримці поступово зміцнюється матеріальна база музеїв, відкриваючи можливості для цифрування їхніх експонатів та представлення їх у вільному доступі в мережі Інтернет. Зусилля корпорації Google у співпраці з Міністерством культури України спрямовані на прискорення цього процесу.

У 2017 році стартував проект віртуальних турів по українських музеях, який дозволяє людям оглядати експозиції закладів онлайн перед його відвіданням. Наразі сім українських музеїв, таких як «Пирогово» і «Мамаєва Слобода» у Києві, «Шевченківський гай» у Львові, «Хортиця» в Запоріжжі та резиденція Богдана Хмельницького, вже представлені у віртуальному форматі [60]. Це дозволяє кожному бажаючому не лише переглядати музеї в онлайн-режимі, а й вивчати їхню архітектурну структуру за допомогою 360-градусних панорам.



Віртуальна екскурсія супроводжується аудіо-коментарем, який на трьох мовах розповідає про культурне надбання України.

Інший художній проект від Google, Art Project, дозволяє інтернет-користувачам відвідати найбільші світові музеї в онлайн-режимі. Наразі вільний доступ надається до матеріалів 17 музеїв з дев'яти країн та 385 виставкових залів. Розповсюдження 3D-оцифровки дає змогу музеям представити свій повний арсенал, включаючи ті експонати, які раніше залишалися у сховищах і не були доступні для публічного огляду [60]. Для музеїв залишається ключовим завданням привернення інтересу відвідувачів, і тому їм важливо активно формувати цей інтерес.

Сьогодні розробка та впровадження стратегій на державному рівні стає важливим стимулом для інновацій та трансформацій у музейній індустрії.

Перш за все, стратегічне планування надає можливість розглядати музейні установи як частину ширшого контексту культурної політики держави. Застосування стратегічних підходів дозволяє враховувати потреби та амбіції музеїв у контексті загального напрямку розвитку культури та науки. Це, в свою чергу, стимулює виникнення інтегрованих програм трансформацій, спрямованих на розвиток музейного сектору як складової національної культурної спадщини.

Інновації стають ключовим елементом у цьому процесі. Сучасні технології, такі як віртуальна реальність, розширена реальність та інші, можуть використовуватися для створення захопливих та освітніх виставок, які привертають нових відвідувачів. Впровадження цифрових інструментів дозволяє музеям не тільки зберігати свої колекції, але і робити їх доступними для публіки в будь-який час та в будь-якому місці.

Зростання інтересу до музейної справи, викликане стратегічним плануванням, може призвести до більшого фінансування та підтримки від держави. Це важливо для забезпечення необхідних ресурсів для інновацій та реалізації трансформаційних програм.

Ще однією важливою аспектом стратегічного планування є підтримка вивчення та збереження культурної спадщини. Музеї можуть виступати як осередок для вивчення історії, мистецтва та науки. Врахування цього аспекту у стратегічних планах може стимулювати дослідження та збереження унікальних артефактів.

Усе це свідчить про те, що стратегічне планування на державному рівні має потенціал стати важливим каталізатором для інновацій та трансформацій у музейній сфері. Врахування потреб та можливостей музеїв у загальному стратегічному контексті може привести до створення ефективних програм, що забезпечать розвиток та просування цієї важливої сфери культурного життя держави.

Таким чином, стратегічне управління в галузі музейної діяльності в контексті цифрового розвитку спрямоване на вдосконалення системи управління цим видом культурної сфери. Це означає, що набір управлінських рішень орієнтований не лише на підвищення ефективності використання ресурсів, але й на досягнення конкретних вимірюваних результатів, що відповідають визначеним цілям. Необхідно розробити та впровадити сучасні інструменти управління музейною установою, персоналом та матеріально-технічним забезпеченням музеїв.

### **2.3. Історія створення та організація діяльності провідних установ музейної Шевченкіани**

Кожна країна і народ мають свої історичні постаті, які відображають особливий профіль і символізують національну волю, єдність та прагнення до свободи. Великий Кобзар, Тарас Шевченко, є такою історичною фігурою для українців.

Пам'ять про Великого Кобзаря вшановується у різних формах, що свідчить про його велике значення для українського народу.

Це включає заснування музеїв, спорудження пам'ятників, присвоєння його імені різним культурно-історичним об'єктам та масове видання його творів.

Особливу увагу слід приділити створенню та організації діяльності установ, які присвячені спадщині Шевченка, і відомі як музеї Шевченкіани. Ці установи відіграють важливу роль у збереженні та вивченні культурної спадщини Кобзаря. Вони слугують місцем, де можна глибше дізнатися про життя і творчість Шевченка, відчутти його вплив на національну свідомість.

Створення таких музеїв і організація їхньої діяльності є способом збереження пам'яті про видатну постать та подальшого сприяння розповсюдженню його спадщини серед громадян. Це не лише акт вшанування великого поета, але й зусилля збереження та передачі цінних культурних цінностей майбутнім поколінням.

*Національний музей Тараса Шевченка (м. Київ) [48].*

Національний музей Тараса Шевченка у Києві – визначний об'єкт культурної спадщини, присвячений видатному українському поету, художнику і громадському діячеві. Створення та організація діяльності цієї музейної Шевченкіани – це важливий етап в історії українського музейного руху.

Історія музею Тараса Шевченка розпочалася з будівлі, в якій він розташований. У другій половині 19 століття ця будівля належала відомій родині меценатів та колекціонерів образотворчого мистецтва – родині Терещенків. Микола Терещенко, цукровий магнат, придбав цей будинок у 1875 році та відразу ж перебудував його, надаючи йому ренесансного вигляду. Після цього споруда, зведена ще в 1840–х роках, перетворилася на прекрасний палац і окрасу Києва. У просторих залах маєтку Терещенків розміщувалася багата колекція картин, включаючи полотна І. Айвазовського, І. Шишкіна та І. Рєпіна.

За часів революції Терещенки емігрували, а їхній будинок, після конфіскації, став державною власністю. Таким чином, коли постало питання

про створення музею Шевченка, саме будинок Терещенків був обраний для цієї події і 24 квітня 1949 року офіційно відкрив свої двері для перших відвідувачів [32, с. 465-467].

Першочерговим завданням при створенні музею було зібрання, збереження і вивчення матеріалів, пов'язаних із життям і творчістю Тараса Шевченка. Це включає в себе різноманітні архівні документи, особисті речі поета, його художні роботи, листи, рукописи і інші цінності.

На той час працівникам музею вдалося зібрати майже 4 тисячі експонатів. Для створення першої експозиції їм довелося витратити цілий рік. Ця експозиція дозволяла відвідувачам дізнатися біографічні деталі життя і творчості Тараса Шевченка, а також побачити його поетичні й художні твори та вивчити аспекти Кобзаря-мислителя та громадського діяча.

У 1982 році музей було тимчасово закрито для реставраційно-ремонтних робіт, які тривали аж до 1990 року. Протягом цього періоду всі експонати зберігалися у спеціальних приміщеннях на території Києво-Печерської лаври. Реставратори мали за мету відновити вигляд будівлі до часів її колишніх власників, Терещенків, і це завдання їм вдалося виконати успішно.

31 березня 2001 року музей отримав статус національного, підкреслюючи його важливість і роль у збереженні та просуванні спадщини Тараса Шевченка на національному рівні.

Колекція музею, яка збиралася протягом 150 років, зараз налічує понад 81 тисячу предметів, серед яких житлові та робочі кімнати Шевченка, його особисті речі, архівні матеріали, малюнки поета, документи, рукописні списки його віршів, фото, першодруки з його автографами [48]. Збирання такого роду матеріалів дозволило створити повноцінний образ життя і творчості видатної постаті, яка зробила вагомий внесок у розвиток української літератури та культури.

Сьогодні ж Національний музей Тараса Шевченка у Києві – це не лише експозиції, а й культурно-мистецький центр, де проходять виставки й

концерти. Музей також впроваджує інтерактивні технології та експериментальні проекти, щоб залучити відвідувачів та зробити експозицію цікавішою та доступнішою. Все це сприяє популяризації та вивченню творчості Шевченка, а також залученню уваги до проблем музейної справи в Україні.

Важливим етапом в організації діяльності музею є його зв'язок з громадськістю та співпраця з іншими культурними установами. Музей взаємодіє зі школами, університетами, науковими установами та іншими організаціями для реалізації спільних проектів та заходів.

Таким чином, створення та організація діяльності Національного музею Тараса Шевченка є важливим внеском у просвітницьку та культурну сферу України. Цей музей відіграє ключову роль у збереженні та популяризації національної культурної спадщини та сприяє розумінню значущості творчості великого українця.

*Шевченківський національний заповідник (місто Канів, Черкаської обл.)* [49].

Шевченківський національний заповідник, який став святиною української культури та пам'ятником національної гідності, має за своєю спиною багатий шлях історії та розвитку.

У серпні 1925 року було взято початок до великого проекту – створення заповідника, який мав би стати не лише місцем пам'яті великого поета, але і центром утримання та вивчення його творчості. Протягом 1935-1937 років було зведено приміщення музею Тараса Шевченка, що стало місцем, де життя і творчість Кобзаря оживали в образах експозицій та експонатів.

Справжній ренесанс заповідник отримав у 1939 році, коли на могилі Тараса Шевченка було встановлено вражаючий бронзовий пам'ятник, творчість відомого скульптора Матвія Манізера та архітектора Євгена Левінсона. Це стало величезним кроком вперед у визначенні місця як святині, що належить нації.

Розвиток заповідника продовжувався, включаючи створення літературно-меморіального музею та гранітного комплексу сходження в 1977 році. Особливо важливим стало відтворення «Тарасової світлиці» у 1991 році, що стало ще однією перлиною у короні заповідника.

За постановою Ради Міністрів УРСР від 21 листопада 1989 року № 287 і підтверджено Указом Президента України від 11 жовтня 1994 року № 587/94, Шевченківському національному заповіднику було присвоєно статус національного закладу культури, підкреслюючи його визначну роль у збереженні та просуванні культурної спадщини Тараса Шевченка [8, с. 617].

Організація діяльності заповідника була насправді патріотичним зверненням до культурного самоідентифікації. Створення ефективної інфраструктури, зокрема музейних експозицій, літературних вистав, вивчення життя та творчості Шевченка, стало не лише завданням управління, але й актом глибокої зв'язаності із національною історією та культурою.

Заповідник включає в себе території історико-культурного та природно-заповідного фонду загальною площею 45 гектарів. Його територія – це не просто місце розташування пам'яток археології, архітектури, історії, мистецтва та природи, але і особливий світ, де кожен куток витканий історією та красою.

Чернечі гори, або Канівські гори, є серцем цього заповідника. Ці унікальні геологічні утворення вражають своєрідним рельєфом та історичним значенням. З численними грядами, кожна з яких має власну назву, вони стали не тільки геологічними, але й ландшафтними об'єктами, які вражають своєю красою та унікальністю.

Історія Чернечої гори налічує тисячоліття. В XI столітті тут існував стародавній Свято-Успенський Канівський монастир, де знаходять вічний спочинок видатні українські гетьмани І. Підкова, Я. Шах, С. Кішка.

Тарас Шевченко, подорожуючи Дніпром у 1859 році, вперше побачив чарівні Канівські гори. Вони заворожили його, залишивши невимовне

враження, яке поет відобразив у листі до свого брата: «...мені і вдень і вночі сниться ота благодать над Дніпром...» [37].

За роки існування Шевченківський національний заповідник перетворився в інтелектуальний, культурний та духовний центр, який не лише зберігає спадщину Великого Кобзаря, але й активно сприяє її поширенню серед широкої громадськості.

Таким чином, історія створення та організації Шевченківського національного заповідника в Каневі – це не лише національна гордість, але і свідчення великого шану та пошани до духовного надбання, яке уособлює в собі творчість та ідеали Великого Кобзаря.

*Музей Заповіту Т. Г. Шевченка* (м. Переяслав Київської області) [47].

Музей Заповіту Тараса Григоровича Шевченка є особливим місцем, яке втілює в собі не лише творчість великого поета, а й його глибокі погляди на сучасність та майбутнє.

Історія та розвиток цього музею нерозривно пов'язані з величезним культурним значенням, яке Тарас Шевченко має для України.

Музей Заповіту Тараса Григоровича Шевченка, заснований 18 квітня 2008 року в місті Переяслав, із своєю унікальною історією та архітектурою є особливим місцем, де кожен куток стає свідком геніального творчого процесу великого поета [25, с. 143–144].

Музей розташований у колишньому особняку лікаря А. Козачковського, який приймав у себе Тараса Шевченка у період з жовтня 1845 до січня 1846 року. Цей будинок, побудований у 1820 році, став свідком творчого сплеску поета. Тут, в ніч з 24 на 25 грудня 1845 року, Шевченко написав свій «Заповіт», визнаний шедевром світової літератури.

Зберігаючи свою історичну архітектурну цінність, будинок Козачковського вивчається та вивчається як об'єкт пам'ятки історії та архітектури України.

Тривалі періоди перебування Шевченка у цій садибі привнесли у творчий актив великого поета нові твори, серед яких «Наймичка», «Кавказ»,

«І мертвим, і живим...», «Холодний яр», «Минають дні, минають ночі» та інші. Тут також народжувалися ілюстрації Шевченка до архітектурних пам'яток Переяслава, які стали невід'ємною частиною його творчості [47].

Особливий символізм для музею мають дві акації, які залишилися з часів, коли сам Козачковський разом із Шевченком їх висаджував у садибі. Ці дерева, свідки історії та дружби великого поета, додають музею особливий шар символізму.

Як зазначається у концепції музею: «Мета створення Музею Шевченкового «Заповіту» полягає у відтворенні атмосфери оточення старовинного українського історичного міста та будинку, де поет переживав високе поетичне піднесення. Зокрема, музей має на меті відтворення контексту з українською природою, українським життям та відображення всієї глибини творчості Т. Г. Шевченка під час його перебування в Переяславі» [30, с. 3].

Концепція музею визначає його роль як не лише зберігача спадщини великого поета, але й як освітньої та культурної платформи, яка поглиблює розуміння і відчуття духу того часу та значущості творчості Шевченка для українського народу.

Сьогодні музей Заповіту Т.Г. Шевченка визначається не лише як культурно-освітній заклад, але і як науково-дослідний відділ, який відіграє ключову роль у вивченні та популяризації творчості великого поета. Науково-дослідна робота в музеї виступає основою його діяльності і включає широкий спектр досліджень, враховуючи специфіку музейного середовища.

Музей виступає важливим центром популяризації культурного надбання Кобзаря та виховання патріотизму серед молоді. Широкий спектр виставок, присвячених різним аспектам творчості Шевченка, робить його спадщину доступною та цікавою для відвідувачів різного віку.

Така активна науково-дослідна діяльність, яка охоплює різноманітні тематичні аспекти, свідчить про постійне прагнення музею вивчати, розкривати та передавати багатогранність творчості Тараса Шевченка.



Отже, музей Заповіту Т. Г. Шевченка в Переяславі, зберігаючи дух того часу, відкриває вікно в минуле, де злиті з історією сторінки творчого натхнення великого Кобзаря.

*Національний історико-культурний заповідник «Батьківщина Тараса Шевченка»* (Звенигородський район Черкаської області) [46].

Створення та розвиток Заповідника «Батьківщина Тараса Шевченка» пов'язані з бажанням зберегти та вивчати культурну спадщину Тараса Григоровича Шевченка.

У своєму початковому етапі Заповідник виник як літературно-меморіальний музей Тараса Шевченка, розташований у селі Шевченкове, Звенигородському районі Черкаської області. Це місце стало основою для створення заповідника, оскільки саме тут, на території батьківської садиби поета, він проживав з 1815 по 1829 роки [15, с. 614].

Літературно-меморіальний музей включає в себе відтворену хату батьків Тараса Шевченка, де поет провів своє дитинство та юність, а також могилу його батьків. Недалеко від музею розташована хата дядя Богорського, де маленький Тарас навчався грамоті у 1782 році. Захисна споруда була споруджена у 1961 році, щоб зберегти цей історичний об'єкт.

Протягом багатьох років в музеї Тараса Шевченка працював його онук Т.Т. Шевченко, а після нього справу продовжила донька, В.Т. Шевченко, яка очолювала музей протягом 30 років. Їхні зусилля спрямовані на збереження та передачу спадщини великого поета та популяризацію його життя та творчості.

В 1992 році музей Тараса Шевченка отримав статус державного історико-культурного заповідника «Батьківщина Тараса Шевченка». За цей час він об'єднав три села, де пройшов дитинство Кобзаря – Моринці, Будище, Керелівку. У 2006 році заповіднику було надано статус національного.

Склад заповідника включає пам'ятки, розташовані в селах Моринці, Шевченкове, Будище Звенигородського району, які збереглися у первісному

вигляді з часів проживання родини Шевченків у ХІХ столітті. Заповідник нараховує 4 музеї та 40 об'єктів і пам'яток культурної спадщини [46].

Наукові дослідження та лекції, що проводяться в заповіднику, охоплюють різні аспекти життя і творчості Тараса Шевченка, такі як «Особиста доля Тараса Шевченка», «Варфоломій Шевченко», «Рядками Тарасових листів», «Енгельгардти». Також важливою частиною роботи заповідника є відтворення старовинних вишивок села Шевченкове.

Також Заповідник регулярно організовує виставки, які відображають сучасні тенденції та проблеми українського суспільства.

Отже, Національний історико-культурний заповідник «Батьківщина Тараса Шевченка» відіграє важливу роль у збереженні та популяризації культурної спадщини великого Кобзаря.

Розглянувши діяльність провідних установ музейної Шевченкіани, треба визначити, що вони орієнтуються на кілька основних напрямків, спрямованих на вивчення, збереження та популяризацію творчості та життя великого українського поета:

– *експозиційна та виставкова діяльність*: Установи музейної Шевченкіани організовують постійні експозиції, які представляють життя, творчість, особисті речі, рукописи, малюнки та інші експонати, пов'язані з Тарасом Шевченком. Крім того, проводяться тимчасові виставки, присвячені різним аспектам та періодам життя поета.

– *організація науково-дослідної роботи*: Музейні установи проводять наукові дослідження та аналізують архіви, рукописи, листування, документи та інші матеріали, що стосуються Тараса Шевченка. Це дозволяє розширити знання про поета, його творчість та контекст його життя.

– *освітня та культурна діяльність*: Музейна Шевченкіана розвиває освітні програми, виставки, лекції, конференції, культурні заходи та інші форми діяльності, спрямовані на популяризацію та поширення знань про Тараса Шевченка серед громадськості та освітніх установ.

– *збереження та реставрація колекцій*: Музейні установи мають відділи, що займаються збереженням та реставрацією артефактів, рукописів та інших матеріалів, пов'язаних з Тарасом Шевченком. Це включає в себе заходи з консервації, обробки та зберігання цінних експонатів.

– *міжнародне співробітництво*: Установи музейної Шевченкіани здійснюють міжнародну співпрацю з аналогічними установами з інших країн для обміну досвідом, організації спільних проектів, виставок та подій, що стосуються життя та творчості Тараса Шевченка.

Таким чином, розглянуті музеї та музейні комплекси, присвячені Тарасу Шевченку, вивчають та пропагують його творчість, життя та внесок українській культурі. Вони служать важливими центрами для українського народу та відвідувачів з усього світу, які цінують спадщину великого поета. Зазначені музейні установи є своєрідним місцем паломництва для тих, хто цінує поета та його внесок у розвиток української літератури та культури. Вони привертають туристів, відвідувачів та дослідників, які бажають дізнатися більше про життя та творчість Тараса Шевченка.

## **Висновки до розділу 2**

Підсумовуючи слід відзначити, однією з ключових умов успішного розвитку музейної галузі є дотримання законодавчої бази, що регулює їхню діяльність.

Для забезпечення сталого розвитку музейної галузі важливо впроваджувати сучасні технології, залучати глядачів через новаторські та інтерактивні методи експозиційної роботи, розвивати освітні та культурні програми. Також важливим є підтримка держави та інших фінансових джерел, які забезпечують стабільність у фінансуванні музеїв.

Забезпечуючи актуальність, цікавість та оригінальність, музеї можуть привертати увагу широкого глядацького загалу та виконувати важливу роль у збереженні та популяризації культурної спадщини.

Для збільшення ефективності розвитку музейної сфери, Україна повинна акцентувати увагу на впровадженні інноваційних форм і методів державного управління цією галуззю, спираючись на світовий досвід.

На нашу думку, ключовими принципами державної політики в сфері музейної справи повинні бути: аналіз роботи музейних закладів для визначення заходів з поліпшення їх діяльності; надання фінансових ресурсів для створення нових експозицій; обладнання музеїв сучасними засобами сигналізації та відеоспостереження; розробка заходів для ініціювання нових експозицій та виставок, що відобразатимуть героїзм захисників суверенітету України. Ця політика сприятиме формуванню позитивного державного управлінського іміджу та довіри до музеїв України.

## РОЗДІЛ 3

### СПЕЦИФІКА ОРГАНІЗАЦІЙНО-УПРАВЛІНСЬКОЇ ДІЯЛЬНОСТІ ТА НАПРЯМКИ РОЗВИТКУ НАЦІОНАЛЬНОГО ІСТОРИКО- КУЛЬТУРНОГО ЗАПОВІДНИКА «БАТЬКІВЩИНА ТАРАСА ШЕВЧЕНКА»

#### 3.1. Нормативно-правові та статутні основи роботи музею

Основним нормативним актом, на підставі якого здійснює свою діяльність Національний історико-культурний заповідник «Батьківщина Тараса Шевченка» (далі – Музей), є Статут [46].

Цей документ підтверджується Міністерством культури та інформаційної політики України, яке є власником музею. Статут включає в себе інформацію, що регулює правовий статус і внутрішнє управління Музеєм, а також взаємовідносини з іншими організаціями.

Музей є науковим і культурно-освітнім закладом, завданням якого є комплектування, збереження, вивчення і популяризація пам'яток історико-культурної спадщини. Концепція роботи Музею розробляється відповідно до загальнонаціональних програм розвитку культури та рекомендацій Міністерства культури та інформаційної політики України, враховуючи історичні факти та методичні вказівки.

Музей активно аналізує та узагальнює передовий досвід у музейній сфері, впроваджує його, а також надає практичну та методичну підтримку. Згідно з загальними положеннями своєї діяльності, Музей зосереджується на наступних основних напрямках роботи: науково-дослідна, культурно-освітня, комплектування музейних зібрань, експозиційна діяльність, фондова робота, видавнича діяльність, реставрація, виставкова робота, а також діяльність, пов'язана з науковою атрибуцією, експертизою, класифікацією, державною реєстрацією та оцінкою предметів, які можуть бути визнані культурними цінностями, з метою їх включення до музейного фонду України.

Музей, відповідно до свого Статуту, визначає основні завдання наступним чином:

- 1) Здійснення збереження та наукової популяризації рухомих пам'яток та культури, які розкривають історію життя Шевченка.
- 2) Активне вивчення, збереження та використання об'єктів матеріальної і духовної культури.
- 3) Залучення громадян до оцінки та збереження національної і світової історико-культурної спадщини Кобзаря.
- 4) Формування історичного мислення та забезпечення патріотичного, морального і естетичного виховання молодого покоління.
- 5) Проведення просвітницької діяльності з пропаганди знань про історичний та сучасний етнічний, соціально-економічний розвиток краю, його природу та проблеми її охорони.
- 6) Експонування музейних предметів з метою представлення їх широкому загалу та стимулювання інтересу до культурної спадщини.

Музей спрямовує свою діяльність на реалізацію таких основних напрямків:

- 1) Культурно-освітня діяльність: Організація та проведення екскурсій, лекцій, бесід, музейних свят, науково-освітніх заходів для різних категорій відвідувачів.
- 2) Науково-дослідницька діяльність: Вивчення музейних колекцій, підготовка наукових каталогів, буклетів, проспектів.
- 3) Науково-експозиційна діяльність: Створення музейних експозицій та виставок фондів колекцій.
- 4) Комплектування музейного зібрання: Виявлення, вивчення та збір творів професійних художників, майстрів самодіяльної, народної та дитячої творчості.
- 5) Науково-фондова робота: Облік, наукова інвентаризація музейних колекцій, ведення документації, забезпечення охоронності музейного зібрання.

6) Видавнича діяльність: Створення каталогів, збірок наукових праць, буклетів.

7) Реставраційна діяльність: Консервація та реставрація музейних предметів.

8) Науково-методична діяльність: Організація допомоги музеям всіх форм власності та надання консультацій.

9) Впровадження комп'ютеризації: Засобів автоматизації і механізації в практику роботи Музею, включаючи створення електронної бази фондів матеріалів.

Науково-збиральницька та науково-фондова робота Музею зосереджена на ряді ключових завдань:

1) Вивчення історії краю: Здійснення наукового комплектування фондів, організація постійного збору матеріалів та музейних предметів від населення. Встановлення зв'язків з краєзнавцями, міськими та районними органами влади, керівниками підприємств і установ.

2) Приймання музейних предметів: Прийом матеріалів в дар або їх закупівля через закупівельну комісію, що дозволяє розширювати колекції.

3) Документування зібраних матеріалів: Забезпечення документації у відповідності з існуючими інструкціями, забезпечуючи організоване управління та доступ до інформації.

4) Створення музейного фонду: Всі експонати, які перебувають під охороною Музею, входять до його фонду, який в свою чергу увійшов до складу музейного фонду України.

5) Музейні предмети науково-допоміжного фонду: Крім основного фонду, Музей також зберігає музейні предмети науково-допоміжного фонду, які можуть бути використані у наукових дослідженнях, навчальних програмах чи інших діяльностях.

Музей відзначається завданням не лише зберегти свої фонди, але й створити умови для їх широкого використання. З цією метою Музей реалізує наступні заходи:

а) Облік фондів: Ведення точного обліку фондів Музею відповідно до чинних положень та інструкцій.

б) Розміщення фондів: Забезпечення розташування фондів у спеціально обладнаних приміщеннях з обов'язковим дотриманням чинних правил і норм.

в) Профілактичні заходи: Здійснення профілактичних заходів для збереження пам'яток, які потребують реставрації, та забезпечення їхньої довговічності.

г) Консультації та створення документації: Надання консультацій з питань, пов'язаних з матеріалами фондів, а також складання додаткових картотек і каталогів для забезпечення зручного доступу та використання інформації.

*Видавнича діяльність Музею.* Включає підготовку та видання науково-популярних праць, які охоплюють різні аспекти діяльності Музею. Серед виданих матеріалів знаходяться путівники, каталоги, огляди фондів, а також інформаційні матеріали, спрямовані на популяризацію Музею. Видана література сприяє інформуванню громадськості та реалізації програм роботи з загальноосвітніми та вищими навчальними закладами. Крім того, Музей має право на обмін виданою ним літературою з іншими установами, що сприяє розповсюдженню знань та обміну інформацією в галузі культурно-освітньої діяльності.

*Бібліотека Музею.* Є центром, де зосереджена вся література, присвячена краю. Збірка постійно поповнюється історичними, науково-методичними та науково-популярними виданнями, відповідно до профілю Музею. Це дозволяє стежити за останніми дослідженнями та новинами, пов'язаними з історією та культурою регіону.

*Архів Музею.* Включає науковий архів, який формується протягом діяльності установи. У склад архіву входять різні групи матеріалів: плани роботи та звіти про діяльність Музею, протоколи засідань, рукописи науково-дослідницьких робіт, звіти про експозиції та наукові відрядження, структурні та тематичні плани експозицій і виставок, розробки допоміжних матеріалів,



проекти і ескізи художнього оформлення експозицій, методичні розробки екскурсій, тези і тексти лекцій, закінчені книги відгуків, малюнки, фотографії з різних питань Музею. Архів також може містити інші матеріали, які представляють наукову і методичну цінність.

*Управління Музеєм.* Організовується відповідно до положень Статуту національного історико-культурного заповідника «Батьківщина Тараса Шевченка». Це здійснюється шляхом поєднання прав Засновника, Уповноваженого органу управління і участі в управлінні трудового колективу.

Загальне управління Музеєм покладається на директора, якого призначає і звільняє Уповноважений орган управління відповідно до чинного законодавства. Засновник Музею вирішує ключові питання, такі як заснування, реорганізація та ліквідація Музею. Засновник також затверджує Статут Музею та вносить до нього зміни, а також здійснює контроль за його дотриманням. Крім того, Засновник може надавати Музею фінансову та матеріальну підтримку.

*Уповноважений орган управління:* має ключові повноваження стосовно фінансування Музею, розпорядження майном та фінансами, а також ведення бухгалтерського обліку. Крім того, цей орган призначає та звільняє директора Музею, затверджує структуру, штатний розпис і кошторис працівникам Музею.

*Директор Музею:* відповідає за організацію роботи у всіх напрямках, керує адміністративно-господарською, фінансовою та науково-методичною діяльністю. Він представляє Музей у відносинах з усіма установами та організаціями, а також в органах влади і місцевого самоврядування. Директор також забезпечує збереження музейного майна та фондів Музею.

Важливо відзначити, що директор є офіційним представником Музею в різних відносинах, включаючи зовнішні взаємодії з іншими установами та фізичними особами, і може мати делеговані повноваження від Засновника та Уповноваженого органу управління.

*Майно Музею* складається з основних фондів, оборотних коштів та інших цінностей, які відображаються у балансі органу управління Музею. Важливо відзначити, що майно, яке передане на праві оперативного управління, є комунальною власністю територіальної громади. Музей користується та розпоряджається цим майном відповідно до закону.

Джерела формування майна Музею включають:

- 1) Кошти місцевого бюджету.
- 2) Надходження від надання платних послуг, перелік яких затверджений відповідною постановою Кабінету Міністрів України.
- 3) Благодійні внески, гранти, дарунки, всі види добровільної та безоплатної допомоги, внески від спонсорів та меценатів.
- 4) Надходження від виконання робіт, надання послуг, пов'язаних з основною статутною діяльністю Музею.
- 5) Інші джерела, не заборонені законодавством.

Музей також може у встановленому законом порядку придбати або орендувати майно для забезпечення своєї діяльності.

*Фінансування Музею* реалізується відповідно до встановленого порядку і здійснюється за рахунок коштів, виділених Засновниками. Бюджетні фінансові витрати обмежуються кошторисом, який затверджується Уповноваженим органом управління відповідно до бюджету. Фінансування також може здійснюватися за рахунок добровільних фінансових внесків та пожертвувань юридичних та фізичних осіб, які надходять на спеціальний рахунок Музею і використовуються для його утримання згідно зі затвердженим кошторисом та іншими джерелами, не забороненими законодавством України.

Важливо відзначити, що при визначенні розміру бюджетних асигнувань для Музею, кошти, які надходять з інших джерел, не можуть бути підставою для зменшення бюджетних асигнувань. Розпорядником коштів Музею є Орган управління.

*Музейний фонд*, який є частиною Музейного фонду України, вважається національним багатством та невід'ємною складовою культурної спадщини України, підлягає охороні відповідно до законодавства. Музей, а також юридичні та фізичні особи мають обов'язок дбати про збереженість та сприяти поповненню Музейного фонду України.

Відповідно до Постанови Кабінету Міністрів України від 12 вересня 2005 року №889 «Про доповнення переліку музеїв, в яких зберігаються музейні колекції та музейні предмети, що є державною власністю і належать до державної частини Музейного фонду України» [Постанова], музейний фонд Музею входить до державної частини Музейного фонду України.

Формування музейного фонду Музею здійснюється наступними способами:

А) Придбання:

– за рахунок коштів центрального органу виконавчої влади у сфері культури і туризму, інших центральних і місцевих органів виконавчої влади, органів місцевого самоврядування та Музею.

– за рахунок коштів місцевого бюджету та інших джерел, не заборонених законодавством.

Б) Безоплатна передача: Предметів музейного значення підприємствами, установами, організаціями, об'єднаннями громадян та громадянами.

В) Інші способи: Поповнення музейних зібрань іншими способами, передбаченими законодавством України.

Ці заходи спрямовані на розширення та збагачення музейних фондів, забезпечуючи різноманітність та цінність експонатів, що входять до складу Музейного фонду України.

*Облік музейних предметів та предметів музейного значення:* здійснюється відповідно до встановленого порядку, і такий облік включає в себе наступні аспекти:

А) Збереження фондово-облікової документації: Форми облікових документів, які використовуються для фіксації та систематизації інформації про музейні предмети та предмети музейного значення, затверджуються центральним органом виконавчої влади у сфері культури.

Б) Довічне зберігання фондово-облікової документації: Фондово-облікова документація підлягає довічному зберіганню, що забезпечує стійкість та довговічність облікових записів.

В) Встановлення порядку обліку: Кабінет Міністрів України встановлює порядок обліку музейних предметів та предметів музейного значення.

Цей процес дозволяє забезпечити якісний та систематизований облік музейних фондів, щоб зберегти та документувати цінні культурні артефакти для майбутніх поколінь.

*Повноваження трудового колективу.*

1) Участь в Управлінні: Працівники Музею мають право брати участь в управлінні через загальні збори трудового колективу, раду трудового колективу та інші уповноважені органи.

2) Представництво Інтересів: Працівники можуть представляти свої інтереси через органи, уповноважені трудовим колективом, вносити пропозиції щодо поліпшення роботи Музею та соціально-культурного обслуговування.

3) Джерела Фінансування Оплати Праці: кошти місцевого бюджету.

4) Оплата праці: Форми і система оплати праці, норми праці, розцінки, тарифні ставки, схеми посадових окладів, умови виплат та інше регулюється відповідно до законодавства України. Мінімальна заробітна плата працівників не може бути меншою від встановленого законодавством мінімального розміру заробітної плати.

5) Виконання діяльності за визначеними нормами: Працівники Музею зобов'язані виконувати свою діяльність відповідно до Статуту, посадових інструкцій та чинного законодавства України.

Музей має КВЕД – 92.52.0 – діяльність музеїв та охорона історичних місць і будівель.

Ці положення спрямовані на створення умов для ефективної діяльності та соціального захисту працівників Музею.

*Припинення діяльності.* У разі ліквідації Музею порядок подальшого використання його зібрань визначають Засновники за погодженням з центральним органом виконавчої влади у сфері культури.

Ліквідаційна комісія оцінює майно Музею (крім переданого в оперативне управління), розраховується з кредиторами, складає ліквідаційний баланс та подає його Засновнику. Достовірність та повнота балансу перевіряються у встановленому порядку.

Ліквідаційна комісія виступає в суді від імені Музею, що ліквідується.

При припиненні Музею, його активи передаються неприбутковим організаціям або зараховуються до доходу бюджету.

Музей вважається таким, що припинив свою діяльність, з дати внесення до Єдиного державного реєстру запису про припинення юридичної особи.

Таким чином, з вищенаведеного, можемо дійти висновку, що Статут Музею визначає основні аспекти його діяльності, включаючи мету, завдання, структуру, управління, збереження та використання колекцій. У випадку припинення діяльності важливо дотримуватися законодавчих вимог і передбачити подальшу долю активів Музею з урахуванням їхньої цінності та призначення.

### **3.2. Організаційно-штатна структура та механізм управління установою**

Структуру заповідника «Батьківщина Тараса Шевченка можна охарактеризувати як функціональну, що включає в себе розподіл робочих

обов'язків та функціональну спеціалізацію управлінського процесу за різними функціональними підсистемами організації (рис. 3.1) [46].

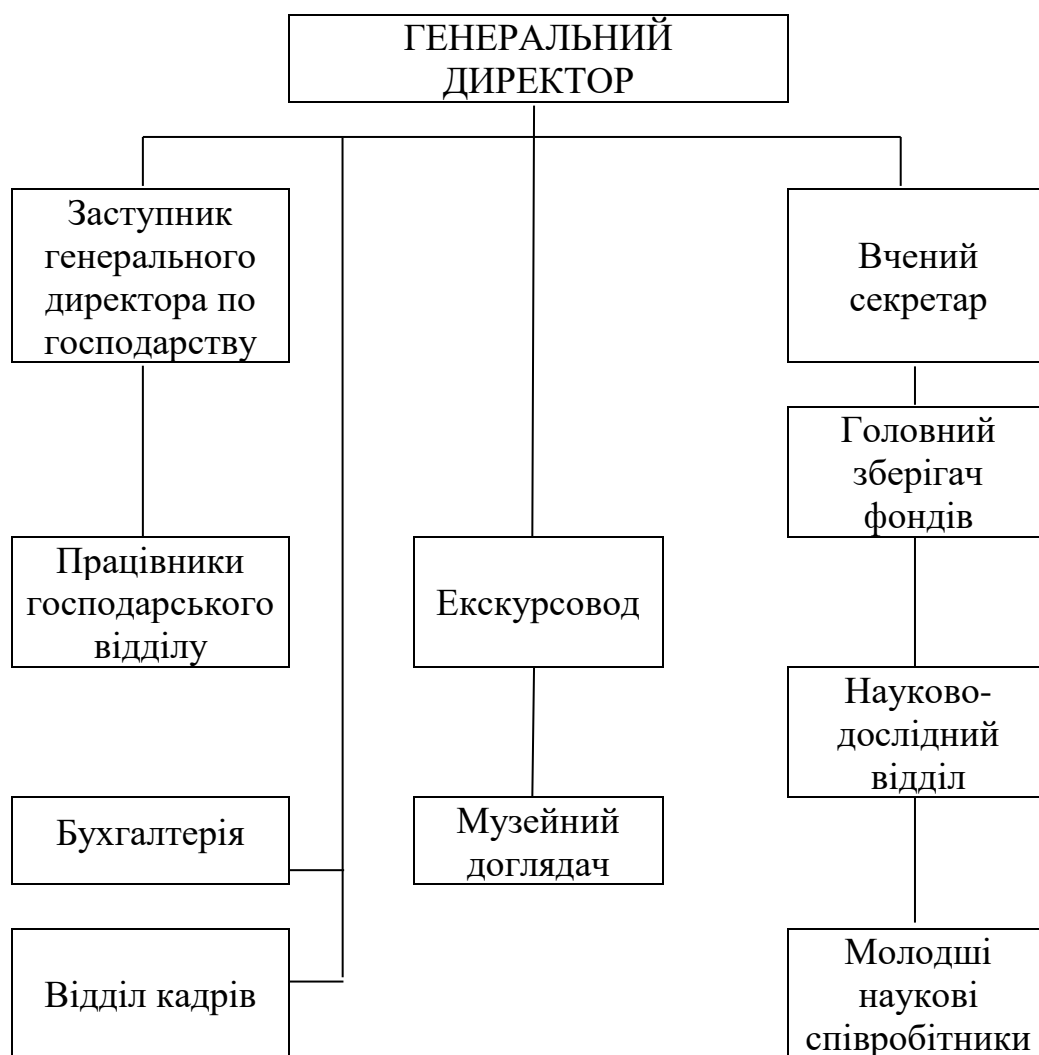


Рис. 3.1 – Організаційна структура музею «Батьківщина Т. Шевченка»

Організаційна структура музею ґрунтується на принципі шахтової побудови та спеціалізації управлінського процесу за функціональними підсистемами організації. Важливі функції для діяльності організації отримують організаційне закріплення. Кожна з цих функцій має свою ієрархію служб, що утворює основні функціональні служби, розподілені на більш деталізовані підрозділи, що вирішують специфічні завдання. Це дозволяє відбирати відповідні відділи і використовувати кваліфікованих фахівців, які ефективно виконують свої обов'язки, сприяючи мінімізації витрат виробничої діяльності.

Наведемо посадові обов'язки робітників музею «Батьківщина Т. Шевченка».

*Генеральний директор.* Виконує ряд важливих завдань та обов'язків. Він визначає, формулює, планує і координує всі аспекти діяльності музею. Організує ефективну взаємодію виробничих одиниць, відділів і структурних підрозділів, спрямованих на вивчення, збереження та використання культурної спадщини. Здійснює заходи для залучення громадян до національної і світової історико-культурної спадщини.

Генеральний директор забезпечує організацію вивчення та пропаганду історичної, культурної і літературної спадщини, природничо-наукових знань, а також найкращих культурних цінностей вітчизняного та світового мистецтва. Відповідає за проведення масової науково-освітньої роботи для підвищення світового рівня та культури відвідувачів, а також формування їхніх естетичних поглядів.

Генеральний директор організує наукові зв'язки та обмін виставками з іншими музеями, а також забезпечує комплектування фондів музею, їх вивчення та популяризацію. Відповідає за облік наявності та руху музейних фондів, їх розміщення в спеціально обладнаних фондосховищах, а також за проведення необхідних реставраційних робіт. Забезпечує ефективне використання і зберігання майна, яке належить музею.

Генеральний директор виконує низку важливих завдань та обов'язків. Він представляє інтереси музею в різних сферах, таких як державні, кооперативні та комерційні підприємства, установи та громадські організації. Користується правом розпорядження коштами та видачі наказів та розпоряджень для регламентації діяльності музею.

Генеральний директор забезпечує суворе дотримання чинного законодавства та трудової дисципліни серед працівників музею, а також створює умови для збереження власності.

Він вирішує питання творчо-виробничої діяльності і соціального розвитку музею, а також розпоряджається коштами і майном відповідно до законодавства.

Генеральний директор відповідає за організацію та контроль обліку та збереження музейних фондів і майна. Має право приймати, звільняти та переміщувати працівників відповідно до трудового законодавства та накладати дисциплінарні стягнення. Вживає заходів для забезпечення музею кваліфікованими кадрами та створення безпечних умов праці.

Генеральний директор приймає рішення в межах своєї компетенції та делегує організаційно-господарські функції іншим посадовим особам, таким як заступники директора та керівники функціональних підрозділів. Забезпечує додержання законності, активно використовуючи правові засоби для удосконалення управління та зміцнення договірної дисципліни та обліку.

Генеральний директор повинен знати: актуальне законодавство, що регулює сферу культури; акти, що визначаються Кабінетом Міністрів, Міністерством культури і мистецтв, місцевими органами самоврядування та визначають порядок проведення діяльності музею; сучасні методи управлінської та господарської діяльності; процедури обміну та зберігання музейних колекцій; різні форми та методи ведення науково-дослідницької, експозиційно-виставкової, методичної, реставраційної і видавничої роботи; передовий досвід вітчизняних та світових музеїв; основи трудового законодавства; правила та норми з охорони праці, виробничої санітарії та протипожежного захисту.

#### *Заступник директора з наукової роботи.*

Обов'язки заступника директора з наукової роботи включають:

- організацію науково-організаційної діяльності в музеї на основі основних напрямків роботи;
- розробку щорічних планів роботи музею та керівництво підготовкою та проведенням конференцій, семінарів і виставок;
- планування тематичних лекцій і екскурсій;



– проведення екскурсій та читання лекцій згідно з встановленими стандартами.

Також, важливо мати знання у наступних областях: чинне законодавство в галузі культури; нормативні та керівні матеріали з питань роботи музею; основи музеєзнавства; методика проведення екскурсійно-лекційної роботи; мематика експозиції музею, екскурсій і лекцій; передовий досвід екскурсійно-лекційної роботи вітчизняних і зарубіжних музеїв.

Заступник директора з наукової роботи призначається і звільняється з посади директором музею. У межах своєї компетенції діє від імені музею, несе відповідальність за свою ділянку роботи.

#### *Головний зберігач фондів.*

Повноваження головного зберігача фондів музею «Батьківщина Т. Шевченка» включають:

- забезпечення цілісності та недоторканості музейних цінностей, що розташовані в експозиції та фондосховищі музею;
- організація суворого обліку фондів музею;
- керівництво роботою з обліку, зберігання, консервації і реставрації музейних цінностей на підставі чинних нормативних документів;
- організація виявлення музейних предметів, які потребують реставрації, та проведення заходів для збереження фондів;
- розробка заходів для поліпшення зберігання і обліку музейних фондів, удосконалення реставраційних робіт;
- організація планування роботи з збереження, розробка графіків проведення реставраційних робіт, своєчасне складання заявок на необхідні матеріали і обладнання;
- розробка правил та інструкцій, що визначають порядок обліку, охорони і зберігання фондів, видачі музейних експонатів для експозицій, виставок та роботу відвідувачів у фондосховищі;
- підготовка до публікації каталогів колекцій, оглядів матеріалів фонду, методичних рекомендацій;

– здійснення науково-дослідної роботи.

Знання головного зберігача фондів повинні включати чинне законодавство в галузі культури, нормативи та керівні матеріали з музейної справи, технологію реставрації, основи музеєзнавства, обладнання фондосховищ, передовий досвід роботи в музеях, а також правила та норми щодо охорони праці, виробничої санітарії та протипожежного захисту, і правила внутрішнього трудового розпорядку.

*Екскурсивод* виконує завдання, пов'язані з наданням екскурсійних послуг в рамках внутрішнього, масового та оздоровчо-спортивного туризму під час обслуговування вітчизняних туристів в Україні. Він діє відповідно до законодавства України про туризм та інших нормативних актів органів виконавчої влади в цій галузі, виступаючи представником музейної установи. Екскурсивод проводить інформативні екскурсії, складає відповідну звітність та готує індивідуальні тексти екскурсій, враховуючи контрольні тексти та методичні розробки. Також він надає інформаційно-рекламні, організаційні та інші послуги учасникам екскурсій в рамках договору про надання музейних послуг.

Екскурсивод залучає відвідувачів до раціонального використання вільного часу, сприяє проведенню змістовного дозвілля та ознайомленню з пам'ятками історико-культурної спадщини та видатними місцями сучасності.

Для виконання своїх обов'язків екскурсивод повинен мати глибокі знання законодавства України про туризм, ознайомлення з іншими нормативними актами органів виконавчої влади в цій галузі, а також володіти методикою підготовки та проведення екскурсій, знати зміст, маршрути та тематику екскурсій, а також порядок оформлення документів на екскурсійне обслуговування.

*Музейний доглядач* виконує наступні завдання: відповідає за збереження та безпеку музейних експонатів, визначає та впроваджує заходи щодо запобігання пошкоджень чи втрати; забезпечує належний прийом відвідувачів, веде екскурсії, надає інформацію щодо експонатів та історії

музею; відповідає за належний порядок та чистоту у виставкових залах, розставлення експонатів відповідно до концепції експозиції; слідкує за станом експонатів, виявляє ознаки потреби в реставрації чи консервації, забезпечує вчасне обслуговування; проводить облік роботи, складає звіти про стан музейних експонатів, кількість відвідувачів, виявлені проблеми та заходи, що були прийняті; допомагає в організації та проведенні виставок, конференцій, тематичних заходів та інших подій; відповідає на запитання та надає необхідну інформацію відвідувачам, створює комфортне середовище для пізнавальних вражень.

*Працівники господарського відділу* музею «Батьківщина Т. Шевченка» виконують різноманітні обов'язки, орієнтовані на забезпечення ефективного функціонування музейної установи та створення відповідних умов для відвідувачів і працівників. До їхніх завдань належать: організація утримання та обслуговування приміщень, контроль за безпекою та санітарією, управління зовнішніми територіями, забезпечення експлуатаційної діяльності, управління майном та обладнанням, безпека та захист музейних фондів.

*Бухгалтерія* музею «Батьківщина Т. Шевченка» виконує ряд важливих фінансово-економічних та облікових обов'язків, спрямованих на забезпечення ефективної фінансової діяльності та дотримання відповідних нормативів

*Касир.* Обов'язки касира музею «Батьківщина Т. Шевченка» включають різноманітні фінансові та обслуговуючі функції, спрямовані на забезпечення ефективного обслуговування відвідувачів та точного обліку фінансів, серед яких: здійснення прийому оплати від відвідувачів за вхідні квитки або інші послуги музею; видача відвідувачам квитків або пропусків на основі внесених платежів; надання інформації про розклад роботи, експозиції, виставки та інші музейні події; ведення обліку та документування фінансових транзакцій, пов'язаних із вхідними оплатами; виконання

встановлених правил і політик музею щодо фінансових операцій та обслуговування відвідувачів.

Отже, організаційна структура заповідника «Батьківщина Т. Шевченка» є функціональною та включає адміністративні підрозділи. Адміністрація включає генерального директора, його заступників, вченого секретаря та головного зберігача фондів. Науково-дослідні відділи мають своїх керівників – завідуючих, які керують відповідними науковими співробітниками. Завідуючі відділами Музею відповідають за організацію роботи своїх підрозділів і надзирають за дотриманням різних стандартів і правил в їхніх відділах.

Важливим в організації діловодства музею є розробка методичних рекомендацій галузевим органом управління. Важливо розуміти, що якість та підготовка документації має визначальне значення для ефективного управління. Недбалість у цій сфері може призвести до різних наслідків, включаючи матеріальні збитки від штрафів. Враховуючи це, керівникам рекомендується уважно віднестися до комплектування кадрової служби та призначення відповідальних осіб з адміністративно-господарської частини. Важливо обирати працівників, які мають високий рівень грамотності та виявляють бажання постійно удосконалювати свої професійні навички.

### **3.3 Науково-фондова та експозиційна робота у діяльності музейної установи**

Науково-дослідна робота в музеї є ключовим напрямом, що не тільки збагачує колекції музею, а й сприяє розкриттю нових граней історії та культури.

Науково-дослідна діяльність у музеї «Батьківщина Т. Шевченка» є ключовим напрямом його роботи, охоплюючи широкий спектр завдань, таких як наукове комплектування музейних фондів, організація обліку, збереження, консервації та реставрації колекцій, наукова побудова

експозицій та виставок, а також проведення культурно-масової роботи на науковій основі.

Всі аспекти планування та координації науково-дослідницької діяльності музею визначаються вченою радою, в яку входять генеральний директор, вчений секретар, заступник генерального директора з наукової роботи та провідні спеціалісти музею.

Наукові працівники систематично розробляють теми, пов'язані з експозицією або фондovими матеріалами, використовуючи різні методи, такі як розвідки на місцях подій, експедиції, архівні дослідження та вивчення матеріалів у різних установах та бібліотеках.

Результати науково-дослідницької роботи проявляються у створенні нових експозицій та виставок, публікаціях збірок наукових праць, каталогів колекцій, путівників, методичних розробках екскурсій, науковому опису цінних експонатів, а також у статтях та монографіях, що стосуються різних аспектів Шевченкіани та матеріалів музеїв.

Мета науково-дослідницької роботи музею «Батьківщина Т. Шевченка» полягає у організації, координації та проведенні наукових досліджень, спрямованих на вивчення історико-культурної спадщини Черкащини. Музей прагне науково формувати, вивчати, обліковувати, зберігати, охороняти і використовувати предмети, які можуть бути визнані цінностями матеріальної і духовної культури громадян, роблячи їх доступними для ознайомлення з надбаннями національної і світової історико-культурної спадщини.

Музей також прагне впроваджувати сучасні наукові форми і методи організації експозиційно-виставкової роботи з метою популяризації пам'яток історії і культури, які включені до його складу. Додатковою метою є створення умов для вільного розвитку творчих особистостей митців та пропаганда їх мистецького доробку через засоби масової інформації, а також надання допомоги у реалізації перспективних гуманітарних проектів.

Теми наукових досліджень співробітників заповідника включають:

- 1) Дослідження стилів, методів та технік в творчості Тараса Шевченка.
- 2) Аналіз народної архітектури.
- 3) Вивчення історії України в поетичній творчості Тараса Шевченка: перевірка достовірності та особливості зображення історичних подій. Особливий акцент на Черкащину як рідну землю Шевченка [46].
- 4) Дослідження народного вбрання українців Середньої Наддніпрянщини в XIX-XX століттях.
- 5) Аналіз колориту поетичної творчості Тараса Шевченка.
- 6) Розгляд основних етапів історії села Моринці.
- 7) Вивчення сучасного мистецтва Шевченкового краю.
- 8) Аналіз ролі фольклору у творчості Тараса Шевченка [46].

Представимо теми лекцій, які були проведені у поточному році:

- Художня творчість Тараса Шевченка у 1843 році.
- Образ весни у творчості українських авторів, зокрема в поезії «Весна іде, красу несе...».
- «Рід Гулаків-Артемівських»: відзначення 210-річчя від дня народження С.С. Гулака Артемівського.
- Микола Аркас: вшанування та вивчення творчості художника до його 170-річчя.
- «Кохайтесь, чорнобриві та не з москалями...»: у контексті відзначення 185-річчя створення поеми.
- Знаменитості нашого краю: вшанування Бориса Кириченка [46].

Музейні фонди є фундаментальною основою для функціонування музею. Створення, зберігання та використання їх у науковій та просвітницькій роботі є невід'ємною частиною діяльності музейних установ. Відмінність музейних фондів від архівів та бібліотек обумовлена особливостями музейних експонатів.

Комплексне документування історичних процесів застосовується для музейних предметів, охоплюючи всі види джерел. Природа цих предметів визначає їхню інформативність та включає їх до різних типів історичних

джерел, таких як матеріальна культура (пам'ятки матеріальної культури), образотворче мистецтво, а також письмові та усні види джерел.

Музейні предмети – основа фондів.

Зміст фондової роботи на 2023 рік включає ряд ключових завдань:

1) Електронна паспортизація фондів: Проведення детальної електронної інвентаризації предметів у фондах музею з метою створення ефективної бази даних.

2) Співпраця з відділом з питань переміщення культурних цінностей: Активізація співпраці з відділом з питань переміщення культурних цінностей для поповнення фондової збірки заповідника.

3) Підбір фондів матеріалів для науковців заповідника: Проведення роботи з підбору матеріалів для досліджень, наукових публікацій, створення виставок та інших наукових проектів.

4) Онлайн-моніторинг етнографічних платформ: Проведення систематичного моніторингу етнографічних ресурсів в Інтернеті для виявлення та придбання нових експонатів.

5) Контроль за експонуванням та збереженням музейних предметів: Слідкування за правильністю експонування та збереженням музейних експонатів у літературно-меморіальному музеї Т.Г. Шевченка, Моринському музейному комплексі та музеї історії села Вільшана.

6) Інформаційна взаємодія на сайті заповідника: Розміщення інформації на офіційному сайті заповідника про дарувальників та нові надходження до фондової збірки для широкого загалу.

7) Дослідження та публікації каталогів: Наукові дослідження предметів фондів колекцій, підготовка та публікація каталогів з різних галузей, таких як нумізматика, стародруки, ікони, вишивка тощо.

8) Упорядкування та доступ до фондового надбання: Систематична робота з упорядкування фондів колекцій та створення можливостей для широкого доступу до вивчення та використання фондового надбання.

Комплектування фондів заповідника «Батьківщина Т. Шевченка» ґрунтується на ряді особливостей, які включають:

а) збирання предметів музейного значення в населених пунктах, пов'язаних з дитинним періодом Тараса Шевченка: основна увага приділяється населеним пунктам, де Тарас Шевченко провів своє дитинство, таким як села Моринці, Шевченкове, Будище, Хлипнівка, Майданівка, Тарасівка, Вільшана, Зелена Діброва. Збирання предметів тут має на меті відтворення атмосфери того часу;

б) пошук виробів з полотна, пов'язаних з Звенигородщиною: спрямовано на поповнення колекції виробів з полотна, які відображають побут та життя на Звенигородщині в історичний період, пов'язаний з Тарасом Шевченком;

в) збирання експонатів, пов'язаних з періодом перебування Шевченка у маєтку поміщика Енгельгардта: акцентує увагу на зборі предметів, які стосуються перебування Тараса Шевченка у маєтку поміщика Енгельгардта П.В. – історично важливого періоду у житті великого поета;

г) пошукові експедиції для виявлення і придбання предметів музейного значення: реалізація активних експедицій для виявлення та придбання нових предметів музейного значення, які доповнюють і збагачують колекції заповідника;

д) збирання книг, публікацій та предметів, виготовлених до ювілеїв Тараса Шевченка: спрямовано на включення до фондів заповідника книг, публікацій та різноманітних предметів, які були створені або випущені до ювілеїв великого поета.

Усі ці заходи ґрунтуються на ретельному вивченні та розумінні музейних предметів як джерел знань, емоцій та культурних цінностей.

У Додатках А-В наведені наукові заходи та теми науково-дослідної та фондової роботи в музеї з вивчення історико-культурної спадщини Черкащини, у аспекті Шевченкіани [46].



Виставково-експозиційна діяльність у заповіднику «Батьківщина Т. Шевченка» є необхідною та невід'ємною частиною його роботи. Організація виставок включає в себе ряд важливих аспектів, спрямованих на підвищення доступності музейних фондів та розширення їхнього впливу на науковий та культурний обіг.

Наведемо основні аспекти виставково-експозиційної роботи заповідника. Спочатку формується тема музейної експозиції. Загальна тема експозиції визначається науковим колективом та керівництвом музею з урахуванням його профілю та конкретних планів діяльності.

На етапі планування виставки проводиться вивчення основних документів та літератури, консультації експертів, а також попереднє ознайомлення із джерелами теми у музейному фонді та інших сховищах.

Далі розробляється наукова концепція, яка містить теоретичне та наукове обґрунтування, визначає науковий зміст та вимоги, визначає місце експозиції у музеї. Створюється тематичний план, в якому визначаються зміст роботи, термін виконання, відповідальний, розгорнута тематична структура та зміст кожного пункту.

Організація та підготовка виставки включає в себе виконання всіх запланованих етапів, з урахуванням наукових, культурних та педагогічних аспектів.

В цілому, виставково-експозиційна робота сприяє не лише представленню музейних фондів громадськості, а й розвитку наукових та культурних аспектів музейної діяльності.

У Додатку Д наведено «План роботи Національного заповідника «Батьківщина Тараса Шевченка» у 2023 році, розроблений у відповідності до Положення про заповідник, за напрямком «ВИСТАВКОВА РОБОТА» [46].

Її мета полягає в представленні результатів збору фондів та ознайомленні з сучасними художниками Шевченківського краю та всієї України.

Основні завдання колективу заповідника включають збереження культурної спадщини Кобзаря під час воєнної агресії з боку військ Російської Федерації проти України, проведення наукових досліджень, науково-методичної роботи, інформаційної діяльності та культурно-просвітницьких заходів з метою відновлення та популяризації культурної спадщини, пов'язаної з ім'ям Т.Г. Шевченка.

Наведемо основні з них:

**А) ВИСТАВКИ ІЗ ФОНДОВОГО ЗІБРАННЯ ЗА МЕЖАМИ ЗАПОВІДНИКА:**

- «Скарби народного мистецтва»: українські національні костюми із фондів заповідника.
- «Скарби історії музею» до Міжнародного дня музеїв.
- «Духовна спадщина»: твори із дерева Миколи Дойнеко, приурочена до Дня Незалежності України.
- «Чарівниця української кераміки»: виставка посуду із колекції заповідника [46].

**Б) ВИСТАВКИ У МУЗЕЯХ ЗАПОВІДНИКА ІЗ ФОНДОВОГО ЗІБРАННЯ:**

- «Духовне надбання народу»: П. Мілько, витончений майстер декоративно-прикладного мистецтва.
- Фотоекспозиція Івана Решетила «Чудеса природи».
- «7 днів під окупацією»: в рамках святкування Дня визволення Вільшани.
- «Україна у кольорах слова»: збірка поезій місцевого поета Володимира Бойка, присвячена Всесвітньому дню поезії та ювілею автора.
- «Українські вишиванки, наче весняні вогні»: представлення українських сорочок до Всесвітнього дня вишиванки.

– «Таємниці з книжкової полиці»: виставка книг про Шевченків край.

Іграшки з дитинства Тараса»: предмети з колекції заповідника [46].

**В) ВИСТАВКИ ІЗ КОЛЕКЦІЙ ПРИВАТНИХ ТА ЮРИДИЧНИХ ОСІБ**

- «Вільшанські краєвиди» виставка робіт художників с. Вільшана.
- Персональна виставка «Україна. 2022. Війна» Ольги Курської, м. Черкаси.
- «Малюнки з присмаком дитинства»: Персональна виставка Лесі Кара-Коці, Вільшана – Київ.
- Виставка «Петриківка: тисячолітня і сучасна», київських майстринь.
- «Квіти з ароматом кави»: Персональна виставка художниці Світлани Клименко.
- «Талант людям»: Персональна виставка Анастасії Жиліної, смт Вільшана.
- Виставка хусток «З бабусиної скрині», до Дня хустки [46].

Організація виставок музеєм «Батьківщина Тараса Шевченка» передбачає активне сприяння відвідувачеві у вивченні нових областей інформації. Крім того, виставковий матеріал охоплює знання з історії нашої культури, питань суспільного життя в Україні та розкриває сучасний стан традиційного чи сучасного народного мистецтва та духовності народу.

Сучасне уявлення про музей як установу для зберігання та відображення культурних та історичних цінностей пов'язане з його експозиційно-виставковою діяльністю та правильним інформаційним наповненням. Розуміння необхідності створення нових експозицій, які відповідають сучасному рівню історичних, культурологічних та музеєзнавчих знань, стає все більш актуальним.

Ці експозиції надають актуальність історії та творчості Тараса Шевченка для відвідувачів і сприяють глибшому розумінню важливості його спадку для українського народу та світової культури.

Екскурсійні групи виявляються різноманітними, і важливо застосовувати диференційований підхід до них. Екскурсії розрізняються за тематикою та метою, враховуючи склад групи, її побажання та рівень залучення до музейної культури. Однак у всіх них спільною є методична основа, оскільки екскурсії ґрунтуються на екскурсійному методі.

Ключовою рисою екскурсійного методу є прямий контакт екскурсовода з групою, яка прийшла для огляду музею. Під час екскурсії реалізуються освітні та виховні завдання.

Більшість відвідувачів музею складається з індивідуальних гостей або сімейних груп, багато з яких вдаються до самостійного огляду музейних експонатів. Для них розроблені короткі інформативно-інструктивні повідомлення, розташовані біля входу та в кожному залі, які пояснюють систему орієнтації в музеї, а також назви та номери експозиційних тем. Індивідуальні або групові консультації також доступні для відвідувачів. Кожному гостю може бути вручена листівка з рекомендаціями щодо маршрутів для самостійного огляду музейних експонатів.

Основна увага спрямована на дітей і підлітків, які становлять основну аудиторію музею. Тематичні виставки спрямовані на відповідь на їх запитання та навчання, закликаючи до любові до батьківщини, підтримки національного ідентитету та виразу загальнолюдських ідеалів.

Діти беруть активну участь у виставках, представляючи свої роботи з образотворчого мистецтва, такі як малюнки на твори Т. Шевченка та вироби декоративно-прикладного мистецтва. Ці твори відображають заповіді Кобзаря про любов до України очима дітей, об'єднуючи поетичні образи Шевченка з унікальним сприйняттям дитиною його творів.

Організація музейно-педагогічних заходів та їх керівництво базуються на вивченні інтересів відвідувачів та їхнього сприйняття музейної інформації. Особлива увага приділяється підліткам, і розроблені різноманітні форми та методи освітньо-виховної роботи музеїв.

Екскурсії з експозицій та виставок, а також відвідування позамузейних пам'яток історії та культури залишаються найбільш поширеною формою, яка доповнюється лекціями, тематичними вечорами, роботою кружків та клубів за інтересами. Творче використання цих форм не веде до втрати специфіки музеїв, оскільки основою залишаються фондові музейні колекції.

Важливим завданням музейної педагогіки є підвищення кваліфікації кадрів музейних працівників і педагогічного складу, залученого до роботи в музеях. Це включає в себе розвиток методики та практики організації та планування виховання та освітньої роботи в музеях. Крім того, важливою частиною цього завдання є підготовка майбутніх кадрів музеїв у вищих навчальних закладах.

Таким чином, науково-дослідна робота в умовах заповідника «Батьківщина Т. Шевченка», є ключовим напрямом, що не тільки збагачує колекції музею, а й сприяє розкриттю нових граней історії та культури. Музейна наукова робота є основою для створення експозицій та виставок. Дослідження, проведені науковцями, дозволяють створювати цікаві та інформативні експозиції, які привертають увагу відвідувачів та роблять навчання більш доступним. Наукова робота в музеї також сприяє розвитку освіти та науково-просвітницької діяльності. Часті лекції, семінари та наукові заходи допомагають залучити громадськість до вивчення історії та культури, створюючи платформу для обміну знаннями та ідеями.

Таким чином, науково-дослідна робота в музеї визначається як важливий фактор розвитку інституту. Вона розкриває глибини історії, збагачує експозиції та робить музей не лише зберігачем минулого, але і активним учасником формування сучасності.

### **3.4 Оцінка діяльності історико-культурного заповідника «Батьківщина Тараса Шевченка»**

Національний заповідник «Батьківщина Тараса Шевченка» знаходиться в територіальному і духовному центрі України – Черкащині. Заповідник об'єднав села Моринці, Шевченкове, Будище, Вільшану, створюючи особливий культурний простір.

Ці середньонаддніпрянські села, населені історією та духовним потенціалом, були місцем дитячих років Тараса Григоровича Шевченка.

Моринці стали місцем, де великий поет народився. У Кирилівці (з 1929 року Шевченкове) він виріс і формувався як особистість. У Будищах, в маєтку Енгельгардта, він козачкував, а з Вільшани розпочав свій шлях до визнання та світової слави [21].

Національний заповідник «Батьківщина Тараса Шевченка» несе значущість в історико-культурному та науковому аспектах. Ця установа відіграє ключову роль у збереженні пам'яток культурної спадщини, пов'язаної з батьківщиною Тараса Шевченка. Заповідник виконує функції науково-дослідної, науково-методичної, інформаційної та культурно-просвітницької роботи, спрямованої на відродження та популяризацію культурної спадщини, розвиток почуттів патріотизму та історичної свідомості, а також духовне збагачення громадян.

Структура заповідника «Батьківщина Тараса Шевченка» включає наступні складові:

I. Літературно-меморіальний музей Т. Г. Шевченка. Будівництво музею тривало в період з 1935 до 1939 року. Розташоване в центрі рідної садиби Т. Г. Шевченка. Цей літературно-меморіальний музей є унікальною пам'яткою, яка передає свою аутентичність через час.

До його складу входять такі пам'ятки:

- Хата дядка, де Т. Шевченко вивчав грамоту.
- Могила матері поета К. Я. Шевченко.
- Могила батька поета Г. І. Шевченка.
- Музей історії смт. Вільшана, краєзнавчий музей, що розкриває історію давнього середньонаддніпряньського поселення, побут, ремесла, культуру та досягнення місцевих жителів протягом багатьох століть.

II. Моринський музейний комплекс. Створення цього комплексу розпочалося у 1988-1989 роках, на честь відзначення 175-ї річниці з дня народження Кобзаря.

Програма «Золота підкова Черкащини» визначила відновлення та відтворення історичного середовища дитинства Шевченка у с. Моринці.

До складу комплексу входять такі об'єкти:

- Хата Якіма Бойка, діда Т. Шевченка з боку матері.
- Хата Андрія Колесника, де народився Кобзар.
- Капличка Св. Тарасія.
- Кузня.
- Клуня, архітектурний пам'ятник ХІХ ст.
- Маєток літньої дачі П. Енгельгардта.

Музейний відділ також включає такі елементи:

- Будинок літньої дачі П. В. Енгельгардта.
- Будинок управителя маєтком.
- Льох.
- Реліктові дуби віком 1000 та 800 років.
- Парк, архітектурний об'єкт садово-паркового мистецтва ХІХ ст.
- Каскад ставків [57, с. 212-216].

В Україні воєнні події глибоко змінили життя кожного її мешканця. Внаслідок окупації частини території Російською Федерацією багато музеїв відмовилися від своєї діяльності. На жаль, ця ситуація стосується й Українського заповідника «Батьківщина Тараса Шевченка».

За умов реальної загрози для життя та здоров'я персоналу та відвідувачів через збройну агресію та оголошення воєнного стану в Україні, було прийнято рішення терміново припинити роботу експозицій музею та перемістити основний фонд заповідника для його збереження.

Однак з часом співробітники музею «Батьківщина Тараса Шевченка» усвідомили, що кожен виклик має свою відповідь. Вони визнали важливість не зупинятися і шукати адекватні та ефективні способи реагування на нову реальність. Під час вторгнення російських військ в Україну, вся наукова діяльність музею перейшла виключно в онлайн-режим. Страниця музею у соціальній мережі Facebook стала найбільш активною та популярною серед відвідувачів [52].



Рис. 3.1 – Сторінка Фейсбук музею «Батьківщина Тараса Шевченка»

Варто зауважити, що протягом першого місяця введення воєнного стану сторінка музею «Батьківщина Тараса Шевченка» на Facebook активно поповнювалась. Було опубліковано майже 50 дописів та залучено понад 50 тисяч глядачів. Зазначимо, що ці публікації виявились цікавими та насиченими змістом.

Однією з останніх публікацій є вірш «Мені 13-й минало». Цей відомий твір поета вражає своєю історією, вмінням передати емоції та його важливістю для українського національного руху та літературної спадщини. Вірш є виразом думок, почуттів та досвіду Шевченка, ставши невід'ємною частиною його трагічної, але значущої біографії. Автор глибоко роздумує про своє життя, долю українського народу, суспільні проблеми, боротьбу за свободу та справедливість.

Подання вірша виконано у формі слайд-шоу (рис. 3.2) [52].





Рис. 3.2 – Фрагмент слайд-шоу присвячене віршу «Мені 13-й минало»

Для прикладу наведемо наступний пост, розповідь якого стосується відвідання студентами Уманського гуманітарного коледжу батьківщини великого Кобзаря, з нагоди святкування 100-річчя навчального закладу. Автор зазначає, що такі поїздки мають велике значення для студентів, оскільки вони отримують можливість особисто досліджувати історію, культуру та спадщину видатного українського поета (рис. 3.3) [52].

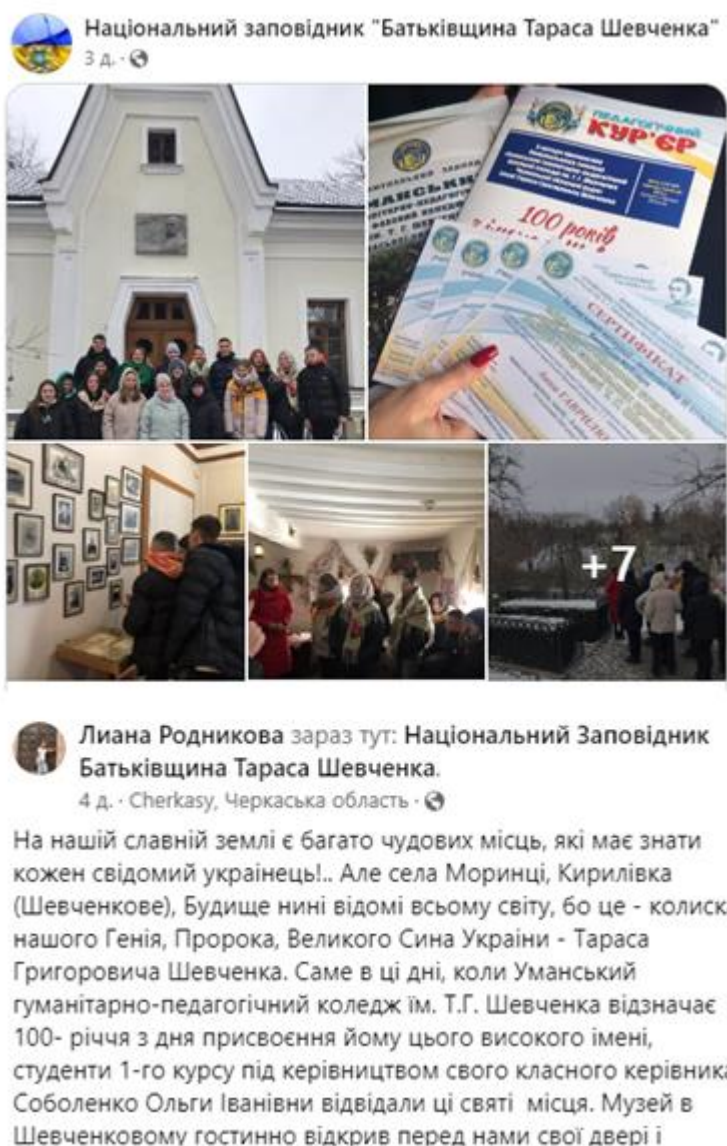


Рис. 3.3 – Фрагмент посту зі сторінки Фейсбук

На наш погляд, відвідання місць, пов'язаних із життям і творчістю Т. Шевченка, насправді розширює розуміння студентів щодо його творчої спадщини та впливу на українську літературу та культуру загалом. Такі заходи сприяють глибшому зануренню української молоді в свою національну історію та надихають їх на подальше вивчення культурних цінностей. Важливо, що це може стимулювати студентів до вивчення української літератури, історії і культури, сприяючи розвитку їхнього національного свідомості та зацікавлення в житті та творчості Тараса

Шевченка. Ці заходи також сприяють підтримці та пропагуванню національної спадщини та культурного розвитку в цілому.

Цікавою та популярною виявилася сторінка музею «Батьківщина Тараса Шевченка» в соціальній мережі ТікТок. Година прямого ефіру в цій мережі зібрала понад сорок тисяч глядачів, пропонуючи лекції, екскурсії, майстер-класи, відеопрезентації та інші цікаві матеріали. Це свідчить про активний інтерес глядачів до культурного контенту, представленого музеєм в інтерактивному форматі на популярній платформі. Цікаве слайд-шоу виклав музей «Батьківщина Тараса Шевченка» на сторінці Тік Ток на тему вірша «Борітеся – поборете!» [51]

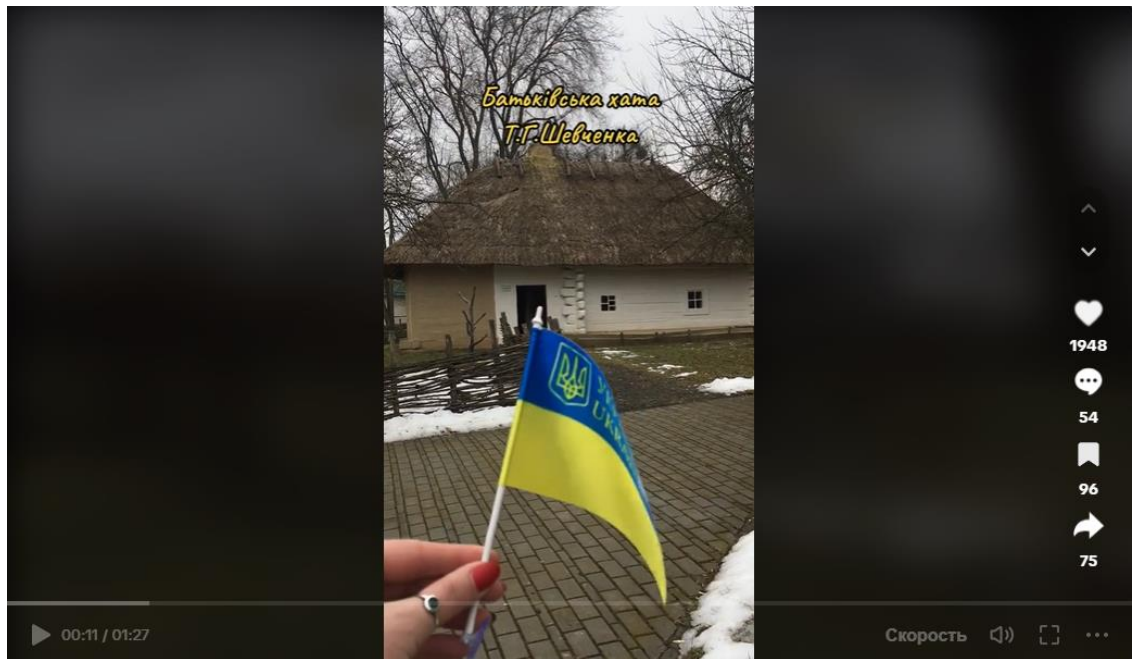


Рис. 3.4 – Фрагмент слайд-шоу на тему вірша «Борітеся-поборете!»

Окрім того інформація про науково-освітню діяльність висвітлюється і в таких соціальних мережах, як Інстаграм, Телеграм, Ізінтрел і, звичайно ж, на офіційному сайті заповідника [46].

Напрацювань науковців багато. Ще з початком пандемії COVID-19, музейна установа започаткувала плідну онлайн співпрацю з Українською дитячою академією.

З юними академіками вони постійно проводимо онлайн студії, майстер-класи, екскурсії. Усі ці заходи національно-патріотичного спрямування.

Попри складну ситуацію в Україні потік відвідувачів з початком війни був досить активним. Сьогодні ж ситуація кардинально інша. Але незважаючи на складні умови війни та окупації частини країни, музей «Батьківщина Тараса Шевченка», бере участь у різноманітних заходах для збереження і популяризації культурної спадщини Тараса Шевченка. В умовах війни керівництво установи визначило стратегію продовження своєї місії та підтримки культурно-освітніх ініціатив. Ініціативи музею включають в себе відновлення прийому туристів, організацію науково-освітніх заходів, участь у виставках, програмах і дослідженнях. Музей співпрацює з відвідувачами, зокрема з тими, які прибули з тимчасово окупованих територій, надаючи не лише наукові, але й психологічні послуги в умовах воєнного стану. Крім того, музей використовує соціальні мережі, такі як Facebook та TikTok, для популяризації своєї діяльності, привертання уваги відвідувачів та підтримки української культурної спадщини. Ці кроки свідчать про рішучість та відданість музею в умовах викликів та небезпеки воєнного часу.

### **3.5 Перспективні напрямки розвитку історико-культурного заповідника «Батьківщина Тараса Шевченка»**

Для того, щоб систематизувати окреслене коло проблем та переваг розвитку музейної сфери, зокрема й пошуку перспективних напрямків розвитку історико-культурного заповідника «Батьківщина Тараса Шевченка», на основі узагальнення значного масиву фактичної інформації здійснимо SWOT-аналіз (табл. 3.1) [46].

SWOT-аналіз – це метод стратегічного аналізу, що використовується для оцінки внутрішніх сильних і слабких сторін та зовнішніх можливостей і

загроз, які впливають на музейну установу, проект або будь-яку іншу структуру.

Таблиця 3.1. SWOT-аналіз Національного заповідника «Батьківщина Т. Шевченка»

Сильні сторони	Слабкі сторони
<p>Величезний історичний потенціал, пов'язаний з особистістю Тараса Шевченка та історією його дитинства.</p> <p>Наявність аутентичних об'єктів, таких як хата, де зростав Шевченко, та інші пам'ятки.</p> <p>Ефективне використання платформ, таких як Facebook та TikTok, для залучення уваги відвідувачів та популяризації музею.</p>	<p>Відсутність достатнього фінансування може обмежити можливості розвитку та збереження експозицій.</p> <p>Умови війни можуть впливати на туристичний потік та стабільність установи.</p> <p>Відсутність фахівців, які спеціалізуються на привабленні фінансових ресурсів від зовнішніх донорів та спонсорів</p> <p>Відсутність спеціалізованого піар-відділу може призвести до неефективного управління комунікаціями та публічними відносинами, обмежувати можливості музею стосовно рекламних кампаній і партнерських відносин.</p>
Можливості	Загрози
<p>Продовження активності в Інтернеті для привертання уваги та залучення аудиторії.</p> <p>Розширення партнерств та обмін ресурсами з іншими музеями чи культурними організаціями.</p> <p>Активний пошук фінансування через фандрайзинг та грантові програми для реалізації нових проєктів.</p>	<p>Через військові події погіршення ситуації в регіоні може вплинути на безпеку працівників та експозицій.</p> <p>Збільшення потоку відвідувачів може призвести до вироблення тиску на збереження аутентичності пам'яток.</p> <p>За наявності інших культурних об'єктів та музеїв, конкуренція за відвідувачів може бути високою.</p>

Отже, SWOT-аналіз дозволяє ідентифікувати ключові фактори, які впливають на музей та визначити стратегії для максимізації переваг та зменшення негативного впливу слабких сторін і загроз.

За результатами SWOT-аналізу стало очевидним, що однією з недоліків у формуванні музейних послуг є відсутність ефективної маркетингової стратегії. Важливою частиною успішного маркетингового управління є створення стратегії просування, що включає в себе комплекс заходів, спрямованих на інформування потенційних відвідувачів про переваги музейного продукту та стимулювання їхнього відвідування.

В ході аналізу SWOT також було виявлено, що ще однією слабкою стороною музею є відсутність спеціалізованого піар-менеджера (цю роботу

виконує директорка музею). Обов'язки піар-менеджера охоплюють просування різноманітних подій, сервісів та товарів, включаючи музейні екскурсії. Піар-менеджер відповідає за розробку та впровадження стратегій просування, використовуючи різноманітні медіа-канали, такі як соціальні мережі, прес-релізи, реклама, веб-сайти, події та інші засоби комунікації.

Зазначено, що робота піар-менеджера полягає в стратегічному баченні розвитку музейної установи та вмінні залучати різні аудиторії. В епоху розвитку технологій PR, керівництво музею повинне переглядати свою роль у суспільстві та шукати нові способи реалізації доступу до культурної спадщини.

Перспективним використанням публік рілейшнз у музейній сфері є впровадження стратегії фандрейзингу. Ця стратегія традиційно спрямована на активну диверсифікацію джерел фінансування, зокрема залучення коштів від фізичних та юридичних осіб, а також державних та місцевих органів влади. Основна мета полягає у розширенні ресурсів для забезпечення соціокультурної діяльності.

Фандрейзинг у музейній галузі спрямований на збільшення обсягу фінансування шляхом:

- а) залучення додаткових коштів з державних джерел;
- б) використання недержавних джерел фінансування, таких як фонди, асоціації та приватні донори;
- в) розвиток комерційної діяльності через надання платних послуг відвідувачам та компаніям.

Ця стратегія передбачає залучення додаткових ресурсів для реалізації конкретних проектів та розвитку музейної діяльності. Основні напрямки фандрейзингу включають не лише надання платних послуг, але й привертання зовнішніх ресурсів підтримки конкретних ініціатив та проектів.

Проектна форма фандрейзингу є найбільш поширеною в сучасних умовах, оскільки вона відповідає стратегіям фандрейзингу та враховує

інтереси організацій-донорів. В основі цієї форми лежить розробка чіткого плану реалізації конкретного заходу, враховуючи потенціал музею.

Проектна форма фандрейзингу передбачає створення детального плану проведення конкретної події, використовуючи наявні ресурси музею. Економічна та соціальна ефективність такого проекту досягається за рахунок рекламних та маркетингових програм компанії-спонсора, спрямованих на потенційну аудиторію музейного проекту, що призводить до підвищення престижу компанії-спонсора в суспільстві [9, с. 14].

Інструменти фандрейзингу для музею можна розділити на дві основні категорії: офлайн та онлайн. До офлайн інструментів відносяться особисті зустрічі з потенційними донорами, проведення спеціалізованих фандрейзингових заходів або акцій, публікація фандрейзингових матеріалів у ЗМІ, встановлення збірних скриньок для коштів у громадських місцях, участь у державних конкурсах та конкурсах грантів.

Щодо онлайн інструментів, які набувають популярності, варто відзначити власний веб-сайт як платформу для збору коштів, збір коштів у соціальних мережах, публікацію фандрейзингових матеріалів в онлайн ЗМІ, волонтерський фандрейзинг у мережі, а також мережеві флешмоби та інші інтерактивні інструменти [3, с. 22].

Створення самостійних благодійних товариств та фондів є одним із ключових напрямків фандрейзингу в українських музеях. Головною метою таких організацій є привертання фінансової підтримки не до бюджету музею, а до спеціально заснованих благодійних структур.

Створення благодійного фонду або громадської організації при музеї має свої переваги, зокрема, у вільності у виборі напрямків статутної діяльності. Благодійна організація може широко здійснювати підприємницьку діяльність, включаючи виробництво товарів і послуг, придбання та реалізацію цінних паперів, майнових і немайнових прав, участь у господарських товариствах і т. д. Крім того, благодійний фонд та громадська організація мають право самостійно розпоряджатися власним

майном, що відрізняється від установи, яка оперативно управляє майном [29, с. 41].

Така майнова незалежність благодійних фондів і громадських організацій при музеях надає їм додаткові можливості ефективного управління. Вони користуються більшою довірою з боку фізичних та юридичних осіб, оскільки є обов'язковим завданням цих організацій публікувати річні звіти про використання власного майна. Це надає можливість зацікавленим сторонам детально вивчати напрямки витрат та використання коштів.

У порівнянні з цим музейні установи, які не мають обов'язку публікувати подібні звіти, можуть мати більш закритий характер інформації. Це не завжди влаштовує осіб, які фінансують музеї, оскільки вони можуть відчувати потребу в більшій прозорості та відкритості в управлінні фінансами [36, с. 115].

Однією з найзначніших переваг для створення при музеях благодійних фондів і громадських організацій є їхня незалежність у питаннях планування витрат та залучення позабюджетних коштів.

Отже, розвиток музею через фандрейзінг потребує виваженої та цілеспрямованої стратегії.

Наведемо деякі ключові елементи стратегії фандрейзінгу для розвитку музею «Батьківщина Т. Шевченка»:

*1. Аналіз потреб та можливостей:*

Оцінка поточного стану музею: аналіз колекцій, інфраструктури, потенціалу для розвитку експозицій та освітніх програм.

Виявлення ключових напрямків розвитку: проекти чи ініціативи, які потребують фінансової підтримки.

*2. Визначення цілей та пріоритетів:*

– Встановлення конкретних цілей розвитку на короткий, середній та довгий терміни.



– Пріоритетизація проектів та ініціатив з урахуванням їх важливості для музею.

### *3. Створення стратегії фандрайзінгу:*

– Розроблення плану залучення фінансових ресурсів для підтримки цілей розвитку.

– Вибір методів фандрайзінгу: індивідуальні пожертви, корпоративне спонсорство, грантова підтримка, організація благодійних заходів тощо.

### *4. Залучення спонсорів та партнерів:*

– Пошук потенційних спонсорів, донорів або корпоративних партнерів, які поділяють цілі та цінності музею.

Розроблення індивідуальних підходів для роботи з кожним потенційним спонсором чи партнером.

### *5. Створення ефективної комунікації:*

– Розроблення маркетингових стратегій для просування ідей, проектів та фінансових потреб музею серед широкої аудиторії.

– Створення зв'язків з громадськістю, розроблення ефективних презентацій та матеріалів для просування музею серед потенційних спонсорів та донорів.

### *6. Система звітності та відстеження результатів:*

– Розроблення системи звітності для донорів та спонсорів, показників ефективності витрат та результатів проектів.

– Постійний аналіз та оновлення стратегії фандрайзінгу відповідно до нових потреб та можливостей.

Отже, успішна стратегія фандрайзінгу для розвитку музею ґрунтується на чіткому плануванні, докладному аналізі та співпраці з різними зацікавленими сторонами для досягнення спільних цілей розвитку та забезпечення фінансової стабільності.

### Висновки до розділу 3

Розділ присвячений специфіці організаційно-управлінської діяльності та напрямкам розвитку Національного історико-культурного заповідника «Батьківщина Тараса Шевченка».

Було розглянуто ключові документи, які визначають правові рамки та статутні основи діяльності музею. Важливим аспектом є визначення зобов'язань та прав музею відповідно до чинного законодавства та його внутрішнього статуту. Проаналізовано структуру та організацію роботи персоналу музею. Досліджено роботу зі збереження та розвитку фонду музею, а також створення та управління експозиціями. Акцентується увага на наукових дослідженнях, які підтримують та розширюють історичний та культурний контекст установи. Проведено оцінку результатів роботи музею, враховуючи його досягнення, слабкі та сильні сторони. Аналізується вплив наукових, експозиційних та освітніх ініціатив на сприйняття та підтримку громадськістю.

Запропоновано напрямки розвитку заповідника «Батьківщина Т. Шевченка», а саме впровадження ефективних PR-інструментів, зокрема фандрайзингу, в музейну діяльність установи. Це дозволить керівництву музею ефективно знаходити кошти для реалізації проектів розвитку установи. Це забезпечить додаткову підтримку соціокультурної діяльності установи. Крім того, популяризація музею сприятиме формуванню оновленого висококультурного українського суспільства.

## ВИСНОВКИ

Отже, узагальнюючи дослідження, треба визначити, що за роки незалежності України шевченкознавство та шевченкіана збагатились не тільки новими спробами прочитання Т. Шевченка, проясненням раніше табуйованих місць його біографії, а й новими експонатами. У зв'язку з цим варто ознайомитись з публікаціями та експонатами, що розкривають значення геніальної особистості для сучасності, увиразнюють постать Т. Шевченка - митця і мислителя в історичній перспективі та з позицій сьогодення, висвітлюючи його зв'язок з нацією.

У сучасних умовах, зважаючи на можливості Інтернет-мережі відбувається формування нового типу музейного відвідувача, який потребує оперативного отримання цікавої для нього інформації. Сайт є важливим елементом для формування позитивного іміджу музею, який може розповісти не тільки про те, що це за установа, які послуги надає своїм відвідувачам, але і показати, наскільки ефективно йде освоєння інформаційних технологій у їх діяльності. На Інтернет-ресурсі музею обов'язково розміщується фотогалерея, календар подій, конфігурації для зворотного зв'язку, можливість для користувачів коментувати ту чи іншу подію, або експонат.

Специфіка музейного менеджменту полягають у врахуванні унікальності музейного закладу, що накладає свій відбиток на процеси реалізації адміністративних процедур, постановку цілей його розвитку і ефективної реалізації наявного потенціалу.

Враховуючи сучасні тенденції, важливими функціями музейного менеджменту стають процеси управління не тільки внутрішнім середовищем, а також побудова і підтримка ефективних комунікацій та побудова бізнес-зв'язків з представниками бізнесу, місцевої влади, міжнародними організаціями фінансовими установами й науковою спільнотою.

Завдання музейного публік рілейшнз (PR) полягає у підвищенні популярності закладу, сприянні формуванню національної ідентичності через

проведення лекцій, курсів, екскурсій, для привернення уваги відвідувачів до своєї роботи. Крім традиційних пожертвувань, грантів, благодійних, спонсорських та членських внесків, доцільно використовувати нові форми PR-діяльності, які надають музейній установі можливість отримувати додаткові фінанси.

Перспективним напрямом застосування PR у музейній сфері є використання фандрейзингу, який орієнтується на диверсифікацію джерел фінансування з боку фізичних та юридичних осіб, державних і місцевих органів влади, а також розробку нових форм залучення ресурсів для власної діяльності у соціокультурній сфері.

Національний музей-заповідник «Батьківщина Т. Шевченка», потенційно володіє широким вибором способів фандрейзингу, це дозволяє керівництву музею здійснювати ефективний пошук коштів для реалізації своїх проектів.

Стратегія фандрейзингу дозволяє сформувати коло найбільш перспективних можливостей залучення коштів, використовуючи власні ресурси з використанням як оффлайн, так і онлайн інструментів.

Підсумовуючи, зазначимо, що інтеграція ефективних PR-інструментів, зокрема фандрейзингу в музейну діяльність заповідника «Батьківщина Т. Шевченка», дасть можливість додаткової підтримки соціально-культурної діяльності установи.

Адже популяризація діяльності музею, просування його культурно-освітніх заходів, експозицій, досліджень та програм, які стимулюють розуміння творчості та спадщини Кобзаря, його внеску у культурне та історичне надбання країни, сприяє поширення її серед широкої громадськості та шанувальників українства.

## СПИСОК ВИКОРИСТАНИХ ДЖЕРЕЛ

1. Антоненко В.В., Батрак Л.В. Документи про Т. Г. Шевченка у фондах ЦДАГО України. *Архіви України*. 2014. № 2. С. 37-51.
2. Архів новин Державної архівної служби України. URL: [https://old.archives.gov.ua/?page=24\\$2014](https://old.archives.gov.ua/?page=24$2014)
3. Балабанова Л.В., Савельєва К.В. Паблік рілейшнз : навч. посіб. Київ: ВД «Професіонал», 2008. 528 с.
4. Белікова М.В., Безхлібна А.П., Тарасенко А.В. Зміни в управлінні розвитком музеїв як складової туристичної інфраструктури. *Миколаївський національний університет імені В.О. Сухомлинського. Глобальні та національні проблеми економіки*. Випуск 20. 2017. С. 234-239. URL: <http://www.global-national.in.ua/archive/20-2017/47.pdf>
5. Белікова М. В., Гресь-Євреїнова С. В. Музейний менеджмент в Україні та світі: проблеми та перспективи. *Економіка. Управління. Інновації*. Вип. № 2 (10). 2018. URL: [http://nbuv.gov.ua/UJRN/eui\\_2013\\_2\\_8](http://nbuv.gov.ua/UJRN/eui_2013_2_8).
6. Белікова М.В., Зайцева В.М. Основи музеєзнавства : навчальний посібник для студентів вищих навчальних закладів. Запоріжжя : ЛПС ЛТД, 2015. 180 с.
7. Бойко-Гагарін А. С. Музей, що заробляє. Manual для маркетолога. Київ: Логос, 2020. 200 с.
8. Брижицька С.А. Шевченківський національний заповідник у Каневі. *Енциклопедія історії України : у 10 т. / редкол.: В. А. Смолій (голова) та ін. ; Інститут історії України НАН України. К. : Наукова думка, 2013. Т. 10 : Т -Я. 784 с.*
9. Вайдахер Ф. Загальна музеологія : посібник / наук. ред. З. Мазкрик. Львів: Літопис, 2005. 630 с.
10. Василик Н.М. Сучасний стан та шляхи розвитку музейного менеджменту. *Міжнародні наукові Інтернет-конференції*. 2013. URL: <http://www.economy-confer.com.ua/full-article/1525/>

11. Ващенко Я.Л. Проблема реалізації національної музейної політики на тимчасово непідконтрольних Україні територіях. Культурні цінності Криму і Донбасу в умовах війни та окупації: *Матеріали Круглого столу «Історико-культурний та науковий потенціал Півдня та Сходу України в умовах окупації та воєнних дій: загрози, втрати, перспективи збереження та відновлення»*. м. Київ, 12 листопада 2015 р. Київ: Інститут історії України НАН України, 2016. С. 31–36.
12. Горох М.В. Сторінки життя великого Кобзаря»: історія створення однієї виставки. Краєзнавча шевченкіана України. *Матеріали XIII Всеукраїнської наукової історико-краєзнавчої конференції , присвяченої 200-річчю від дня народження Т.Г. Шевченка*. м. Канів, 24-25 жовтня 2014. Черкаси, 2014. С. 215-220. URL: [https://www.academia.edu/8954863/\\_Сторінки\\_життя\\_Великого\\_Кобзаря\\_історія\\_створення\\_однієї\\_виставки](https://www.academia.edu/8954863/_Сторінки_життя_Великого_Кобзаря_історія_створення_однієї_виставки)
13. Державний архів Черкаської області. URL: <https://ck.archives.gov.ua/>
14. Доманський В. А. Музейна справа : посібник з музейної справи в системі МНС України. Київ: Основа, 2013. 410 с.
15. Енциклопедія історії України : у 10 т. / редкол.: В. А. Смолій (голова) та ін. ; Інститут історії України НАН України. К. : Наукова думка, 2013. Т. 10 : Т-Я. 784 с.
16. Закони України «Про культуру» URL: <https://zakon.rada.gov.ua/laws/show/2778-17#Text>. (дата звернення: 10.08.2023).
17. Закон України «Про музеї та музейну справу» URL: <https://zakon.rada.gov.ua/laws/show/249/95-%D0%B2%D1%80#Text>. (дата звернення: 10.08.2023).
18. Збірка творів Тараса Шевченко. *Поетика*. URL: <http://poetyka.uazone.net/kobzar/zmist.html>
19. Звіти про роботу науково-дослідного відділу «Музей «Заповіту» Т. Г. Шевченка» 2008–2023 р.

20. Карпов В.В. Управління ризиками у сфері захисту музейних колекцій. *Бібліотекознавство. Документознавство. Інформологія*. 2017. № 3. С. 58–66
21. Кирей В. Земля, яку сховає Тарас. *Урядовий кур'єр*. 2013. <http://ukurier.gov.ua/uk/articles/zemlya-yaku-shodiv-taras/>
22. Комова О.С. Концептуальні засади державної політики в сфері музейної справи. *Вісник КНЛУ. Серія Історія, економіка, філософія*. Випуск 28. 2023. С. 73-82. URL: <file:///C:/Users/1/Downloads/280615-%D0%A2%D0%B5%D0%BA%D1%81%D1%82%20%D1%81%D1%82%D0%B0%D1%82%D1%82%D1%96-648300-1-10-20230607-1.pdf>
23. Кривчик Г.Г. Основні загальнонаукові методи в історичних науках. *Грані*. 2017. Т. 20. № 12. С. 55
24. Кузьмук О. Стан та шляхи модернізації музейного менеджменту в Україні. *Сайт Національного інституту стратегічних досліджень*. 2018. URL: <http://old.niss.gov.ua/monitor/oktober18/2.htm>.
25. Кухарєва Н. М., Калінович О. І. Музей Заповіді Т. Г. Шевченка в Переяславі (до 195-річчя з дня народження Т. Г. Шевченка). *Краєзнавство*. 2009. № 1–2. С. 143–144.
27. Люблю тебе, рідне місто моє: каталог / відділ культури Черкаського міськвиконкому; Черкаська філія Укрінбанку; Черкаська обласна організація НСХУ. Львів: Б. в., 2000. 22 с.
28. Малиш Н.А., Москаленко С.О. Державна політика у сфері музейної справи: показники та тенденції розвитку. *Вісник НАДУ. Серія «Державне управління»*, 1(100), 2021. С. 125–132.
29. Матт Г., Флатц Т., Льодерер Ю. Культура і гроші. Музей – підприємницька діяльність : практичний порадник. К. : Логос, 2009. 173 с.
30. Наукова концепція Музею Шевченкового Заповіді НІЕЗ «Переяслав». П-Хм. Затверджено науково-методичною радою НІЕЗ «Переяслав», протокол № 4 від 1 липня 2005 р. С. 3.
31. Національний заповідник «Батьківщина Т. Шевченка». URL: <https://www.batjivshhyna-tarasa.com.ua/>

32. Національний музей Тараса Шевченка. *Шевченківська енциклопедія*: Т.4: М-Па : у 6 т. / Гол. ред. М. Г. Жулинський. Київ : Ін-т літератури ім. Т. Г. Шевченка, 2013. С. 465-467.
33. Особистість очима митця – 99: каталог творів лауреатів міського мистецького конкурсу / відділ культури Черкаського міськвиконкому; Черкаська обласна організація НСХУ. Черкаси, 2001. 30 с.
34. Офіційний сайт Верховної Ради України. *Законодавство України*. URL: <http://zakon3.rada.gov.ua/laws/show/15-93>
35. Пантелейчук І.В. Музейна політика України в контексті трансформаційних процесів. *Культура і мистецтво у сучасному світі : наукові записки КНУКіМ*, 6. 2015. С. 103–108.
36. Пантелейчук І.В. Сучасна трансформація музеїв: економічний аспект. *Культура і мистецтво у сучасному світі: наукові записки КНУКіМ*. К., 2012. Вип. 3. С. 112–116.
37. Поліщук Т. Під знаком Кобзаря. *День*.№90, 2014. URL: <https://day.kyiv.ua/article/kultura/pid-znakom-kobzarya>
38. Положення про Музейний фонд України. Постанова від 20 липня 2000 р. N 1147. Київ. *Кабінет міністрів України*. URL: <https://zakon.rada.gov.ua/laws/show/1147-2000-%D0%BF#Text>
39. Про доповнення переліку музеїв, в яких зберігаються музейні колекції та музейні предмети, що є державною власністю і належать до державної частини Музейного фонду України. *Законодавство України*. URL: <https://zakon.rada.gov.ua/laws/show/1388-2021-%D0%BF#Text>
40. Про приєднання України до Розширеної часткової угоди про культурні маршрути. Закон України від 16 лютого 2021 року № 1235-IX. *Відомості Верховної Ради України (ВВР)*, 2021, № 20, ст.183. URL: <https://zakon.rada.gov.ua/laws/show/1235-20#Text>
41. Про створення державного історико-культурного заповідника «Батьківщина Тараса Шевченка». Постанова КМУ від 25.03.1992, №156.



- Законодавство України.* URL: <http://zakon2.rada.gov.ua/laws/show/156-92-%D0%BF>
42. Рожко В. Музеї України в інфографіці: 2014-й рік. *Prostir museum*. 2015. URL: <http://prostir.museum.ua/post/35756>.
43. Рутинський М. Й. Музеєзнавство : навчальний посібник. Київ : Знання, 2008. 428 с.
44. Рутинський М.Й. Фандрайзингова діяльність. *Музеєзнавство*. URL: <https://ukrtextbook.com/muzeeyznavstvo-rutinskij-m-j/muzeeyznavstvo-rutinskij-m-j-fandrajzingova-diyalnist.html>
45. Рябчикова Ф. Музейний фонд України: історія та сутність поняття, правова дефініція. *Науковий вісник Східноєвропейського національного університету імені Лесі Українки. РОЗДІЛ III. Археологія. Музеєзнавство. Пам'яткознавство.* 7, 2019. С. 154-166. URL: <https://core.ac.uk/download/pdf/322823632.pdf>
46. Сайт Національного заповідника "Батьківщина Тараса Шевченка". URL: <https://www.batjkivshhyna-tarasa.com.ua/>
47. Сайт Національного історико-етнографічного заповідника «Переяслав». URL: <https://www.niez.com.ua/>
48. Сайт Національного музею Тараса Шевченка (м. Київ). URL: <https://museumshevchenko.org.ua/p/pro-muzei-503746>
49. Сайт Шевченківського національного заповідника. URL: [https://web.archive.org/web/20210615003118/http://www.shevchenko-museum.com.ua/default/blog/view/14/blog/4/Muzej-%E2%80%9E%D1%96teraturna-Kan%D1%96vshchina-\(na-pravah-naukovo-dosl%D1%96dnogo-v%D1%96dd%D1%96lu\)](https://web.archive.org/web/20210615003118/http://www.shevchenko-museum.com.ua/default/blog/view/14/blog/4/Muzej-%E2%80%9E%D1%96teraturna-Kan%D1%96vshchina-(na-pravah-naukovo-dosl%D1%96dnogo-v%D1%96dd%D1%96lu))
50. Стефанюк Г. В. Теорія і методика наукового дослідження : навч.-метод. посіб. Івано-Франківськ : ДВНЗ «Прикарпатський національний університет імені В. Стефаника», 2017. 79 с.
51. Сторинка Тік ток музею «Батьківщина Тараса Шевченка». URL: [https://www.tiktok.com/@mery\\_n7/video/7201524992817761541](https://www.tiktok.com/@mery_n7/video/7201524992817761541)

52. Сторинка Фейсбук музею «Батьківщина Тараса Шевченка». URL: [https://www.facebook.com/batjkivshhynatarasa/?locale=uk\\_UA](https://www.facebook.com/batjkivshhynatarasa/?locale=uk_UA)
53. Центральний державний архів вищих органів влади та управління України. URL: <https://tsdavo.gov.ua/>
54. Центральний державний архів-музей літератури і мистецтва України. URL: <https://csamm.archives.gov.ua/>
55. Черкаські художники у вінок шани великому Кобзареві: каталог виставки / укл. О. М. Шарапа. Черкаси: Брама-Україна, 2008. 18 с.
56. Черкащина: історія, сучасність, люди: альбом / упоряд. Та авт. Тексту Н. М. Клименко. Черкаси: Пресінформ, 2003. 113 с.
57. Шевченко Л. Історія створення Національного заповідника «Батьківщина Тараса Шевченка». *Переяславіка: Наукові записки Національного історико-етнографічного заповідника «Переяслав»: Збірник наукових статей*. 2015. Випуск 8(10). С. 212-216.
58. Шейко В. М., Кушнарєнко Н. М. Організація та методика науково-дослідницької діяльності : підручник. Київ : Знання, 2004. 307 с.
59. Яковець І.О. До питання про сучасний музейний менеджмент: загальні поняття та методи управління. *Вісник Харківської державної академії дизайну і мистецтв*, 4. 2011. С. 174–177.
60. Google запрошує у віртуальний тур музеями України просто неба. *Національний історико-культурний заповідник «Чигирин»*. URL: [http://chigirinzapovidnyk.org.ua/index.php?option=com\\_content&view=article&id=426:2017-07-20-06-55-20&catid=35:2012-01-25-20-44-30&Itemid=57](http://chigirinzapovidnyk.org.ua/index.php?option=com_content&view=article&id=426:2017-07-20-06-55-20&catid=35:2012-01-25-20-44-30&Itemid=57)

### НАУКОВО-ДОСЛІДНА РОБОТА

Мета: організація, координація та проведення у Заповіднику наукових досліджень з вивчення історико-культурної спадщини Черкащини Наукове формування, вивчення, облік, зберігання, охорона і використання предметів, які можуть бути визначені як цінності матеріальної і духовної культури громадян, до ознайомлення з надбаннями національної і світової історико-культурної спадщини. Впровадження сучасних наукових форм і методів організації експозиційно-виставкової роботи для популяризації пам'яток історії і культури, що включені до Заповідника. Створення умов для вільного розвитку творчих особистостей митців, пропагування їх мистецького доробку в засобах масової інформації, надання допомоги у реалізації перспективних гуманітарних проєктів.

№ п/п	Зміст роботи	Термін виконання	Відповідальний
	Наукові дослідження		
1.	Теми наукових досліджень співробітників заповідника		
	<b>Стили, методи, техніки в творчості Тараса Шевченка</b>	протягом року	Л.М.Шевченко
	<b>Народна архітектура</b>	протягом року	Л.М.Шевченко
	<b>Історія України у поетичній творчості Тараса Шевченка: достовірність та особливості зображення історичних подій. Черкащина – Шевченків край</b>	протягом року	Л.І.Метик
	<b>Народне вбрання українців Середньої Наддніпрянщини XIX поч. XX століття</b>	протягом року	Т.І.Молокова
	<b>Колористика поетичної творчості Тараса Шевченка</b>	протягом року	М.А.Ткаченко
	<b>Основні віхи історії села Моринці</b>	протягом року	Н.В.Коломацька
	<b>Сучасне мистецтво Шевченкового краю</b>	протягом року	О.В.Христенко
	<b>Фольклор у творчості Тараса Шевченка</b>	протягом року	О.В.Крупач
2.	Продовжувати співпрацю з Українським державним інститутом культурної спадщини <a href="mailto:udiks@ukr.net">udiks@ukr.net</a>	протягом року	дирекція, наукові працівники
3.	Продовжити роботу в архівах України (он-лайн).	Протягом року	дирекція, наукові працівники
4.	Співпрацювати із науковими працівниками Інституту археології НАН України.	Протягом року	дирекція, наукові працівники
5.	Співпрацювати із Інститутом мистецтвознавства, фольклористики та етнології ім. М. Рильського НАН України.	Протягом року	дирекція, наукові працівники
6.	Продовжити співпрацю з науковцями Національного Ботанічного саду ім. М.М.Гришка НАН України з метою обстеження, лікування та збереження історичних насаджень Шевченкового краю.	Протягом року	дирекція, наукові працівники
7.	Продовжити співпрацю з науковцями Національного університету біоресурсів і природокористування України з метою обстеження лікування та оздоровлення і історичних дерев Шевченкового краю	Протягом року	дирекція, наукові працівники
8.	Продовжити творчу співпрацю із реставраторами Національного науково дослідного реставраційного центру України.	Протягом року	дирекція, наукові працівники
9.	Продовжити експедиції по історичних місцях Шевченкового краю з метою дослідження флори та фауни.	Травень – жовтень	Коломацька Н.В. наукові працівники

## Продовження

10.	Забезпечення проведення наукових досліджень співробітниками Заповідника згідно річних індивідуальних планів наукових робіт у сфері збереження культурної спадщини та <u>музеєології</u> та їхня тематична реєстрація в УкрІНТЕІ	Протягом року	дирекція, наукові працівники
11.	Продовжувати наукові розвідки по вивченню історичного масиву Гупалівщина, урочища Наливайкове	червень – серпень	Коломацька Н.В. Молокова Т.І.
12.	Організувати похід до гайдамацького льоху в селі Будище	Липень	Науковці заповідника
13.	Проводити дослідження та історичні довідки про садиби родичів Т.Г.Шевченка у селах його дитинства.	Протягом року	дирекція, наукові працівники
14.	Дослідження та локалізація спадщини Національного заповідника «Батьківщина Тараса Шевченка» в межах Генерального плану розвитку Заповідника з використанням новітніх методів цифрової фотофіксації,	Протягом року	дирекція, наукові працівники
15.	Створювати комп'ютерне моделювання ландшафтів Заповідника в різні історичні часи.	Протягом року	дирекція, наукові працівники
16.	Продовжувати використання інтерактивних та перформативних заходів в екскурсійній діяльності заповідника	Протягом року	дирекція, наукові працівники
17.	Ознайомлювати працівників заповідника з кандидатами на Національну премію України імені Тараса Шевченка	Січень-лютий	Метик Л.І. Ткаченко М.А.
18.	Збирати предмети музейного значення пов'язані із <u>іменами</u> лауреатів Національної премії України м. Т.Г.Шевченка	протягом року	Молокова Т.І. <u>Ткаченко</u> М.А., Лоскучерова М.І., наукові працівники
19.	Записувати українські народні пісні від жителів Шевченкового краю.	Протягом року	Молокова Т.І., Ткаченко М.А., наукові працівники
20.	Фіксувати і відтворювати старовинні узори вишивки Шевченкового краю.	Протягом року	працівники заповідника
21.	Продовжити займатися розробкою тематико-експозиційного плану нової експозиції музею історії села Вільшана	протягом року	Дирекція, наукові працівники
22.	Розробка квестів з QR кодами по заповіднику для популяризації батьківщини Кобзаря серед сучасної молоді	Протягом року	Ткаченко М.А., працівники заповідника
23.	Продовжити введення анкетування відвідувачів заповідника для визначення напрямків розвитку туристичного маршруту	Протягом року	Дирекція, працівники заповідника
24.	Співпраця з Вишгородським історико-культурними заповідниками України	Протягом року	Дирекція,
25	<i>Лекції:</i>		
25.1	«Весна іде, красу несе...» Весна у творчості українських авторів.	Лютий	Коломацька Н.В.
25.2	«Рід Гулаків-Артемовських», до 210 річниці з дня народження С.С.Гулака Артемовського	Лютий	Христенко О.В.
25.3	<u>Художня</u> спадщина Тараса Шевченка 1843 року	березень	Метик Л.І.
25.4	Микола Аркас, до 170-річниці митця	березень	Крупач О.В.
25.5	«Кохайтеся, чорнобриві та не з москалями...», до 185-річниці створення поеми	квітень	Метик Л.І.
25.6	Знаменитості нашого краю: Борис Кириченко	травень	Христенко О.В.

## Продовження

25.7	Рослинний світ у творчості Тараса Шевченка	червень	Ткаченко М.А.
25.8	Зелені свята, або Русалії	червень	Коломацька Н.В.
25.9	Традиційний хліб Вільшани	липень	Христенко О.В.
25.10	Розвиток медичних знань в Україні в 17 - 18 ст	липень	Ткаченко М.А
25.11	Українські обрядові пісні	серпень	<u>Коломацька Н.В.</u>
25.12	«Фотій Красицький», <u>до 150-річчя художника</u>	серпень	Метик Л.І
25.13	«Народна ікона в фондovій колекції заповідника»	вересень	Молокова Т.І.
25.14	Становлення української мови: від давніх часів до сьогодення	жовтень	Молокова Т.І.
25.15	Тарас Шевченко – художник, співробітник Київської Археографічної комісії	листопад	Крупач О.В.
25.16	Історія хустки	грудень	Крупач О.В.
25.17	Анатолій Куш. Співпраця з Національним заповідником «Батьківщина Тараса Шевченка	грудень	Ткаченко М.А.

## ФОНДОВА РОБОТА

Мета: поповнення кількості предметів Музейного фонду України, запровадження сучасних технологій в облік музейних предметів та їх зберігання.

№ п/п	Зміст роботи	Термін виконання	Відповідальний
1.	Виконати комплекс робіт з обліку, інвентаризації та збереження музейних цінностей, згідно діючих інструкцій та Інструкції з музейного обліку, зберігання та використання пам'яток державної частини НЗ «Батьківщина Тараса Шевченка»	протягом року	Молокова Т.І.
2.	Провести інвентаризацію бібліотечного фонду заповідника	II півріччя	Молокова Т.І. наукові працівники
3.	Проводити засідання фондово-закупівельної комісії заповідника.	1 раз у місяць	Шевченко Л.М., науковці
4.	Контролювати стан збереження переміщених до сховища предметів музейного значення.	Протягом року	Молокова Т.І.
5.	Здійснювати опис музейних предметів відповідно до їх надходження у фонди заповідника	протягом року	Молокова Т.І. Ткаченко М.А.
6.	Проводити звірення наявності різних груп збереження з фондовою обліковою документацією.	протягом року	Молокова Т.І. Ткаченко М.А. Лоскучерева М.І.
7.	Каталогізація музейних колекцій (нумізматики, стародруки, ікони, вишивка, ужиткові речі, колекція «Кобзарів» Тараса Шевченка та інше).	протягом року	Молокова Т.І. <del>Ткаченко</del> М.А.
8.	Електронна паспортизація фондових одиниць.	протягом року	Молокова Т.І. Ткаченко М.А.
9.	Продовжити співпрацю з відділом з питань переміщення культурних цінностей <u>МКІП</u> з метою поповнення фондової збірки заповідника.	лютий-березень	Молокова Т.І. наукові працівники
10.	Проводити підбір фондових матеріалів науковцям заповідника для роботи над науковими темами, написання статей, доповідей, тематико-експозиційних планів та концепцій на тимчасові і постійні виставки.	протягом року	Молокова Т.І. Ткаченко М.А.
11.	Публікувати статті про предмети музейного значення, які надходять до фондів заповідника.	постійно	Молокова Т.І. Ткаченко М.А. дирекція заповідника
12.	Проводити он-лайн моніторинг етнографічних платформ з метою виявлення та придбання експонатів для поповнення фондів заповідника.	протягом року	Молокова Т.І. науковці заповідника
13.	Вести контроль за експонуванням та збереженням музейних предметів у літературно-меморіальному музеї Т.Г.Шевченка, <u>Моринському</u> музейному комплексі та музеї історії села Вільшана.	протягом року	Молокова Т.І. Ткаченко М.А.
14.	Висвітлювати на сайті заповідника інформацію про дарувальників та нові надходження до фондової збірки	протягом року	Молокова Т.І.
15.	Забезпечити фондові сховища та зали музею осушувачами та зволожувачами повітря	Протягом року	Дирекція заповідника
16.	Дослідження предметів фондових колекцій (нумізматики, стародруки, ікони, вишивка, ужиткові речі, колекція «Кобзарів» Тараса Шевченка та інше) публікація каталогів. Упорядкування предметів фондових колекцій та створення можливостей для широкого доступу до вивчення фондового надбання	протягом року	Молокова Т.І. наукові працівники
17.	Продовжити ведення уніфікованих паспортів на предмети музейного значення	Протягом року	Молокова Т.І. Ткаченко М.А.
18.	Виконувати рекомендації науковців Національного реставраційного центру України по збереженню музейних колекцій	Протягом року	Молокова Т.І. Ткаченко М.А.
19.	Сформувати папки для збереження графічних робіт в колекції заповідника	Протягом року	Молокова Т.І. Науковці заповідника

## ДОДАТОК В

## ОБОРОТ ФОНДІВ

**Мета:** наукове формування, вивчення, облік, зберігання, охорона і використання цінностей матеріальної і духовної культури, ознайомлення відвідувачів з надбаннями національної і світової історико-культурної спадщини. Впровадження сучасних форм і методів організації виставкової роботи для популяризації пам'яток історії і культури, що включені до Заповідник

№ п/п	Зміст роботи	Термін виконання	Відповідальний
1.	До виставок, запланованих на 2023 рік, підготувати експонати з фондів заповідника.	протягом року	Молокова Т.І.
2.	Здійснювати видачу музейних предметів для використання їх у лекційній роботі наукових працівників.	протягом року	Молокова Т.І.
3.	<u>Комплектувати</u> музейні предмети та оформлювати супроводжуючі документи для виставок.	протягом року	Молокова Т.І. Ткаченко М.А.

## КОМПЛЕКТУВАННЯ ФОНДІВ

№ п/п	Зміст роботи	Термін виконання	Відповідальний
1.	Збирати предмети музейного значення у населених пунктах, пов'язаних з дитинним періодом Тараса Шевченка, а саме: села Моринці, Шевченкове, Будище, Хлипнівка, Майданівка, Тарасівка, Вільшана, Зелена Діброва.	протягом року	Працівники заповідника
2.	Вести пошукову роботу та поповнювати колекції виробів з полотна, які побували на Звенигородщині.	протягом року	Молокова Т.І. наукові працівники
3.	Збирати експонати до фондів заповідника, які висвітлюють період перебування Тараса Шевченка у маєтку поміщика Ангельгардта П.В.	протягом року	дирекція, Молокова Т.І. наукові працівники
4.	Здійснювати пошукові експедиції для виявлення і придбання предметів музейного значення.	протягом року	Дирекція, працівники заповідника
5.	До фондів заповідника збирати книги, публікації, предмети музейного фонду, які були надруковані чи виготовлені до ювілеїв Тараса Шевченка	протягом року	Молокова Т.І. Ткаченко М.А. наукові працівники
6.	До фондів заповідника збирати публікації творів лауреатів Національної премії ім. Т.Г.Шевченка	протягом року	Молокова Т.І. Ткаченко М.А. наукові працівники

## ДОДАТОК Д

## ВИСТАВКОВА РОБОТА

Мета: демонстрація фондowego зібрання. Знайомство з сучасними митцями Шевченкового краю та України

№ п/п	Зміст роботи	Термін виконання	Відповідальний
1.	Співпрацювати із талановитими митцями України з метою демонстрації їхніх набутків на батьківщині Кобзаря.	Постійно	дирекція заповідника, науковці

## ВИСТАВКИ ІЗ ФОНДОВОГО ЗІБРАННЯ за межами заповідника

1.	Виставка «Скарби народного мистецтва», українські stroї з колекції заповідника	лютий	Молокова Т.І. науковці заповідника
2.	Виставка «Скарби з музею історії», до Міжнародного дня музеїв	Травень	Молокова Т.І. Христенко О.В. дирекція заповідника
3.	Виставка «Духовна спадщина» виробів з дерева Миколи Дойнеко, до Дня Незалежності України	Серпень	Молокова Т.І. дирекція, науковці заповідника
4.	«Дивосвіт української кераміки», виставка посуду з колекції заповідника	Вересень	Молокова Т.І. дирекція, науковці заповідника

## ВИСТАВКИ У МУЗЕЯХ ЗАПОВІДНИКА ІЗ ФОНДОВОГО ЗІБРАННЯ

4.	«7 днів окупації», до Дня визволення Вільшани	Лютий	Молокова Т.І. Христенко О.В. дирекція заповідника
5.	«Україна у барвах слова» збірки поезій місцевого поета Володимира Бойка, присвячено до Всесвітнього дня поезії та ювілею автора	березень	Молокова Т.І. Ткаченко М.А. дирекція заповідника
6.	«Українські вишиванки наче райдуги світанки» українських сорочок, до Всесвітнього дня вишиванки	Травень	
7.	«Тасмниці з книжкової полиці» виставка книг про Шевченків край	Вересень	Молокова Т.І. Христенко О.В. дирекція заповідника
8.	«Іграшки Тарасового дитинства», з колекції заповідника	Листопад	Молокова Т.І. Ткаченко М.А.



## ВИСТАВКИ ІЗ КОЛЕКЦІЙ ПРИВАТНИХ ТА ЮРИДИЧНИХ ОСІБ

1.	«Вільшанські краєвиди» виставка робіт художників с. Вільшана	Січень	дирекція заповідника
2.	Персональна виставка «Україна. 2022. Війна.», Ольги Курської, м.Черкаси	березень	дирекція заповідника
3.	Персональна виставка «Весна прийшла» Ольги Сокурєнко, м.Черкаси	квітень	дирекція заповідника
4.	Персональна виставка «Малюнки з присмаком дитинства» Лесі Кара-Коці, Вільшана – Київ	червень	дирекція заповідника
5.	Виставка «Петриківка: тисячолітня і сучасна», київських майстринь	серпень	дирекція заповідника
6.	Персональна виставка художниці Світлани Клименко «Квіти з ароматом кави»	вересень	дирекція заповідника
7.	Персональна виставка «Талант людям», Анастасії Жилиної, смт Вільшана	жовтень	дирекція заповідника
6.	Персональна виставка «Черкащина в краєвидах» Олександра Ворони, м.Корсунь-Шевченківський. Учасник I Всеукраїнського пленеру «Стежками Тараса. Вільшана. 2019»	листопад	дирекція заповідника
7.	Виставка хусток «З бабусиною скрині», до Дня хустки	грудень	дирекція заповідника

## СПІЛЬНІ ЗАХОДИ З ТВОРЧИМИ КОЛЕКТИВАМИ ТА МИТЦЯМИ

**Мета:** популяризація Шевченкової батьківщини

№ п/п	Зміст роботи	Термін виконання	Відповідальний
1.	Благодійні заходи в підтримку Збройних Сил України та внутрішньо переміщених осіб	Протягом року	Дирекція та <u>колектив</u> заповідника
2.	Творчий вечір «Я чую пісню солов'я» з поетесою, вишивальницею Софією Шевченко, смт Вільшана	лютий	Дирекція та <u>колектив</u> заповідника
3.	Творча зустріч «Лялька нашого роду» з майстринею народної творчості Галиною Окіпняк, до весвітнього дня лялькаря	березень	Дирекція, науковці заповідника
4.	«Акварелі з Тарасової оселі», пленер	травень	Дирекція та <u>колектив</u>
5.	Благодійний захід «Це такий рай, якого трудно знайти в Україні...» спільно з Фермерським господарством. «Яблуневий сад Олійників» для ВПО та жителів Шевченківської ОТГ (частина перша)	Травень	Дирекція та <u>колектив</u> заповідника,
6.	Творча зустріч «Гідні нащадки Кобзаревого роду» з художницею Людмилою Карпенко, правнучкою видатного українського художника, внука Кобзаря по сестрі Катерині Фотія Красицького з нагоди його 150-річчя з дня народження	червень	Дирекція та <u>колектив</u> заповідника
7.	«Як говорили і що співали наші предки» етнографічні записки до Дня етнографа. спільно творчим квітетом «Жоржини» та родиною <u>Руслани</u> Лощман	серпень	науковці заповідника
8.	«Тараса Пензлі оживають» Всеукраїнський пленер.	вересень	науковці заповідника,
9.	Благодійний захід «Це такий рай, якого трудно знайти в Україні...: » спільно з Фермерським господарством «Яблуневий сад Олійників» для ВПО та жителів Шевченківської ОТГ (частина друга)	жовтень	науковці заповідника, Родина Олійників, Чухліб
10.	Творча зустріч «Шляхами героїв І. Нечуя - Левицького» з творчим колективом Літературно-меморіального музею І. С. Нечуя-Левицького, до 185-річчя земляка	листопад	науковці заповідника
11.	Творча зустріч з майстринею Світлавою Доценко «Прикраси зі стрічки своїми руками»	грудень	науковці заповідника,
12.	Співпраця зі студентами вищих навчальних закладів України	постійно	науковці заповідника

## МАЙСТЕР-КЛАСИ

1.	Майстер-клас «Новорічна іграшка з фоамірану»	Січень	Метик Л.І.
2.	Майстер клас «Ваза своїми руками – декупаж»	березень	Коломацька Н.В. Науковці заповідника
3.	Майстер клас «Великодні декорації (дерево писанок)»	квітень	Науковці заповідника
4.	Майстер клас «Петриківка – душа України» з Іриною Панко м. Салтівка Харківська область	травень	Ірина Панко, науковці заповідника
5.	Майстер клас «Миловаріння»	Липень	Коломацька Н.В., науковці заповідника
6.	Майстер клас «Троянди з кленового листя»	жовтень	Коломацька Н.В.,
7.	Майстер клас «Розпис імбирного печива»	грудень	Світлана Доценко, м.Миколаїв, науковці заповідника
8.	Майстер клас «Сніжинка-балеринка»	грудень	Метик Л.І.

## РОБОТА ГОСПОДАРСЬКОГО ВІДДІЛУ

Мета:забезпечити діяльність Заповідника матеріально-технічними засобами і фінансовими ресурсами

№ п/п	Зміст роботи	Термін виконання	Відповідальний	Вик.
1.	<p><u>Забезпечити:</u></p> <ul style="list-style-type: none"> <li>· належну охорону об'єктів заповідника, збереження матеріальних цінностей;</li> <li>· ефективне та раціональне використання паливно-енергетичних ресурсів, надійну і економічну роботу енергоустановок, запобігання аварій, створення безпечних і сприятливих умов праці під час їх експлуатації;</li> <li>· належний температурний режим в приміщеннях заповідника;</li> <li>· безперебійне постачання електроенергії до об'єктів заповідника для забезпечення їх життєдіяльності;</li> <li>· підтримання систем каналізації та водопостачання об'єктів заповідника в робочому стані;</li> <li>· вивіз рідких відходів з вигрібних ям та твердих побутових відходів;</li> <li>· комплекс робіт та заходів з питань пожежної безпеки.</li> <li>· комплекс робіт та заходів з питань цивільної оборони;</li> <li>· комплекс робіт та заходів з питань охорони праці</li> <li>· комплекс заходів з питань запобігання корупції</li> </ul>	протягом року	Забожко Т.В.	
2.	Провести розчистку насаджень, які знаходяться на території заповідника.	березень - квітень	працівники господарського відділу	
3.	Проведення ремонтних робіт захисної споруди та вимощення хати дяка - церковно-приходської школи, пам'ятки історії кінця XVIII сторіччя.	Травень вересень	За окремим проектом	
4.	Вживати заходів щодо обрізання омели на деревах, що знаходяться на території заповідника.	березень - квітень	<u>арбористи</u>	
5.	У весняно-осінній період регулярно проводити скошування трави на території заповідника та прибирання історико-культурних об'єктів.	весняно осінній період	працівники господарського відділу	
6.	<p>Перед початком опалювального сезону:</p> <p>а) провести технічне обслуговування газових котлів та обладнання («Тепло стандарт»);</p> <p>б) здійснити перевірку сигналізатора загазованості (<u>Черкаси Газ</u>);</p> <p>в) виконати перевірку димоходів та вентиляційних каналів.</p>	вересень	Гуденко В.П., (Теплостандарт); Забожко Т.В., Черкасигаз; Звенигородське УГТ	
7.	<p>Забезпечити утримання в належному стані:</p> <ul style="list-style-type: none"> <li>· автомобільного транспорту заповідника (у літній та зимовий періоди);</li> <li>· електроінструменту;</li> <li>· бензоінструменту;</li> <li>· генераторів.</li> </ul>	протягом року	Забожко Т.В. Грицай О.І. Шпакович О.В.	
8.	Ремонт музейних кімнат музею історії села Вільшана у приміщенні селищного центру культури та дозвілля	Протягом року	За окремим проектом	
9.	Провести поточний ремонт приміщення газової котельні	протягом року	працівники господарського відділу	
10.	За необхідності виконати поточний ремонт та забезпечити утримання в належному стані інших будівель та приміщень заповідника.	протягом року	працівники господарського відділу	
11.	Проводити плановий технічний огляд автотранспорту на станціях ТО (через кожні 10 тис.км.), провести технічний контроль та страхування автотранспорту	протягом року	Забожко Т.В.	
12.	Провести розчистку фруктових дерев та інших насаджень з залученням спеціалістів.	весна, осінь	<u>арбористи</u>	

## Продовження

13.	Очистити та пофарбувати металево-гранітну огорожу біля літературно меморіального музею.	червень, липень	працівники господарського відділу
14.	Збирати врожай з саду для здачі та поповнення спеціального фонду заповідника	Літньо-осінній період	працівники господарського відділу
15.	Переробити та утеплити дах газової котельні	Літній період	працівники господарського відділу
16.	Забезпечити території заповідника лавками для відпочинку	Протягом року	працівники господарського відділу
	Відтворити в композиційному матеріалі барельєфи в'їзних знаків.	Протягом року	За окремим проектом
18.	Встановлення додаткових камер відеоспостереження на території заповідника для забезпечення контролю безпеки об'єктів	Протягом року	За окремим проектом
19.	Виготовлення проектної документації та облаштування пожежної та охоронної сигналізації в <u>Моринському</u> музейному комплексі	Протягом року	За окремим проектом
20.	Забезпечення водовідведення від громадської вбиральні.	Протягом року	працівники господарського відділу
21.	Провести благоустрій меморіальної алеї (встановлення додаткового освітлення, <u>лавочок</u> та урн.)	Протягом року	працівники господарського відділу