

МІНІСТЕРСТВО КУЛЬТУРИ УКРАЇНИ
НАЦІОНАЛЬНА АКАДЕМІЯ КЕРІВНИХ КАДРІВ КУЛЬТУРИ І МИСТЕЦТВ

ІНСТИТУТ ПРАКТИЧНОЇ КУЛЬТУРОЛОГІЇ ТА АРТ-МЕНЕДЖМЕНТУ
КАФЕДРА МИСТЕЦТВОЗНАВЧОЇ ЕКСПЕРТИЗИ

МАГІСТЕРСЬКА РОБОТА

на здобуття освітнього ступеня «магістр» на тему:

«ХРЕСТИ-РЕЛІКВАРІЇ (ЕНКОЛПІОНИ) ДОБИ КИЇВСЬКОЇ РУСІ»

Виконала:

студентка 2 курсу Гриб Ю.С.
ОС «магістр», група 247 – МЕ/зм
спеціальності 023 – образотворче мистецтво,
декоративне мистецтво, реставрація

Керівник: д. і. н., проф. Пивоваров С.В.

Рецензент: канд. мист. Кондратюк А.Ю.

Допущено до захисту:

Протокол засідання кафедри

№ ____ від ____ _____ 2018 р.

Київ-2018

АНОТАЦІЯ

Гриб Ю.С. Хрести – релікварії (енколпіони) доби Київської Русі. – Магістерська робота на правах рукопису.

Магістерська робота за спеціальністю 023 «Образотворче мистецтво, декоративне мистецтво, реставрація» – Національна академія керівних кадрів культури і мистецтв. Київ, 2018.

У дипломній роботі проведено дослідження давньоруських культових старожитностей – хрестів-енколпіонів, вивчені майже всі відомі типи давньоруських енколпіонів. Робота містить систему класифікації, датування хрестів-релікваріїв і розвитку даної галузі художнього ремесла в Стародавній Русі.

Ключові слова: хрест-енколпіон, хрест-релікварій, мідне лиття, Стародавня Русь, хрест-складень, двостулкові хрести, реліквії Святої землі, іконографія, класифікація, періоди виробництва.

ABSTRACT

Yulia Gryb – Crosses - reliquaries (Encolpyons) of Kievan Rus. – Master's paper on the copyrights of the manuscript.

Master's paper on specialty 023 «Fine art, decorative art, restoration» – National Academy of Culture and Arts Management. Kyiv, 2018

The proposed Master's paper is a review of materials and researches studying Old Russian breast crosses – reliquaries of the XI-XIII centuries not only made in Rus, but also those, which were brought to Rus and became a part of its spiritual and cultural heritage. The paper researches the Old Russian cult antiquities – crosses-Encolpyons. Almost all known types of Old Russian Encolpyons are studied. The work contains the classification system, age determination of crosses-reliquaries and the development of this branch of artistic craftwork of Old Rus.

Key words: cross Encolpyon, Reliquary Cross, copper casting, Ancient Rus, a folding cross, a bivalve cross, Relics of the Holy Land, iconography, classification, production period.

Список публікацій:

1. Гриб Ю.С. Атрибуція – вагома складова експертизи предмета / Ю.С. Гриб // Збірник наукових праць міжнародної науково-практичної конференції «Музеї та реставрація у контексті збереження культурної спадщини:

актуальні виклики сучасності» 7-8 червня 2018 р. – К. : НАКККіМ, Асоціація реставраторів України, 2018. С. 82–85.

2. Гриб Ю.С. Технологія виготовлення античних монет як складова експертизи / Ю.С. Гриб // Збірник наукових праць ХХІІІ міжнародної наукової конференції «Могилянські читання 2018. Дослідження сакральних пам'яток України» 6-7 грудня 2018 р. – Київ: Національний Києво-Печерський історико-культурний заповідник, Видавництво «Фенікс», 2018. С. 113–118.

ЗМІСТ

ВСТУП.....	4
РОЗДІЛ I. ІСТОРІЯ ДОСЛІДЖЕНЬ ДАВНЬОРУСЬКИХ ХРЕСТІВ-РЕЛІКВАРІЇВ.....	
1.1. Проблема вивчення хрестів-релікваріїв у історіографії.....	8
1.2. Джерельна база дослідження.....	13
РОЗДІЛ II. ХРЕСТИ-РЕЛІКВАРІЇ В СТАРОЖИТНОСТЯХ СХІДНОЇ ЄВРОПИ XI – ПЕРШОЇ ПОЛОВИНИ XIII СТ.....	
2.1. Візантійські (близькосхідні) хрести-релікварії та їх іконографічний аналіз.....	27
2.2. Стилiстичні особливості давньоруських хрестів-релікваріїв та центри їх виробництва.....	43
РОЗДІЛ III. АТРИБУЦІЯ ТА ХРОНОЛОГІЯ ХРЕСТІВ-РЕЛІКВАРІЇВ.....	
3.1. Технологія виготовлення хрестів-релікваріїв	62
3.2. Періодизація східноєвропейських хрестів-релікваріїв.....	71
3.3. Експертиза давньоруського хреста-релікварія.....	81
ВИСНОВКИ.....	86
СПИСОК ВИКОРИСТАНОЇ ДЖЕРЕЛ	89
ДОДАТКИ.....	101

ВСТУП

Хрести-релікварії унікальне явище в історії мистецтв. Сирійські хрести-релікварії були в користуванні дуже нетривалий час. На території Візантії хрести-релікварії з'явилися в IX столітті і до X століття хрести релікварії практично зникають.

В XI столітті з'являються давньоруські хрести-релікварії. Упродовж з XI століття по XIII століття давньоруські хрести-релікварії пройшли певний еволюційний шлях.

Робота складається із трьох розділів. До першого розділу входять два підрозділи. У першому підрозділі розглядається історія виникнення хрестів-релікваріїв, як культурного явища. У другому підрозділі розглядається історія вивчення хрестів-релікваріїв. Розглядаються основні джерела вивчення хрестів-релікваріїв.

Другий розділ складається з двох підрозділів, кожен з яких присвячений одному виду хрестів-релікваріїв. У першому підрозділі розглядається іконографія «сирійських» хрестів-релікваріїв. Виділено основні іконографічні типи «сирійських» хрестів-релікваріїв і визначені їх стилістичні особливості. В другому підрозділі розглянуті давньоруські хрести-релікварії. Також розглядаються стилістичні особливості саме давньоруських хрестів-релікваріїв. Порівнюється іконографія та різні технологічні типи хрестів-релікваріїв. Розглядаються різні типи хрестів-релікваріїв виготовлені різними технологічними способами. Розглядаються технічні типи хрестів-релікваріїв, які виготовлялися лише в Давній Русі.

Третя частина складається із трьох підрозділів. У першому підрозділі розглядається технологія виготовлення хрестів-релікваріїв. Проводиться порівняння загальноприйнятою технологією виготовлення хрестів-релікваріїв, і запропонованої більш простої та раціональної технології виготовлення хрестів. Порівняння різних запропонованих технологій

виготовлення хрестів-релікваріїв може вплинути на атрибуцію хрестів. У другому підрозділі розглядається періодизація хрестів-релікваріїв на основі поєднання і порівняння стилістики та технології виготовлення хрестів-релікваріїв. Третій підрозділ присвячено експертному дослідженню давньоруського хреста-релікварія.

Загалом у роботі розглядається і аналізується кілька іконографічних типів хрестів-релікваріїв. Поєднується іконографія та технологія виготовлення різних видів хрестів-релікваріїв для більш чіткого визначення часу і періоду виготовлення. Хрести-релікварії відібрані для детального вивчення зберігаються в різних музеях різних країн. Для атрибуції та характеристики хрестів-релікваріїв кожного з досліджуваних видів та періодів, для аналогій та порівняльних цілей необхідне залучення великої кількості ілюстрованих видань.

Порівняльна характеристика технологічного типу та іконографічного стилю на різних хрестах-релікваріях дозволяє визначити художнє коло, а іноді, навіть майстерню, з якої вийшов той чи інший з досліджуваних зразків хрест-релікварій (енколпіон) доби Київської Русі.

Актуальність теми дослідження обумовлена її недостатньою вивченістю з мистецтвознавчої точки зору, слабою відображеністю в працях археологів та істориків. Недостатність історико-археологічних досліджень, відсутність достатньої кількості мистецтвознавчих досліджень хрестів-релікваріїв доби Київської Русі зумовили пошук, аналіз і вивчення наявних опублікованих матеріалів, що описують стилістичні особливості та технологію їх виготовлення.

Наявні в цих роботах чіткі дані про час і місце походження хрестів-релікваріїв створюють більш глибоке і широке розуміння процесів, котрі відбувалися в технології і іконографії хрестів-енколпіонів. Таким чином, актуальність порушеної проблеми, її недостатня теоретична, практична

розробленість і зумовили вибір теми наукової роботи: «Хрести-релікварії (енколпіони) доби Київської Русі».

Метою дослідження є вивчення художніх та технологічних процесів, які протікали в період Київської Русі при виготовленні хрестів-релікваріїв. Хрести-релікварії, які розглядаються в даному дослідженні, відносяться до кількох періодів розвитку Давньоруського мистецтва. І більше того, завдяки ним можна простежити еволюцію технології їх виготовлення в основних етапах та зробити висновки про головні художні рішення.

Завдання дослідження:

1. Проаналізувати історіографію та дослідити джерельну.
2. Дослідити іконографію хрестів-релікваріїв.
3. Порівняти іконографію хрестів-релікваріїв візантійського та давньоруського походження.
4. Дослідити технологію виготовлення.
5. Порівняти різні технології виготовлення хрестів-релікваріїв.

Методи дослідження. Для вирішення певних завдань, і досягнення мети застосовано комплекс взаємодоповнюючих методів дослідження: основні – стилістичний та порівняльний методи, методи типологічного та технологічного аналізу. При опрацюванні вихідної інформації були використані загальнонаукові методи аналізу, синтезу, абстрагування та узагальнення. При вирішенні деяких проблем, що виникали в ході дослідження, були потрібні пізнання в сфері технології виготовлення.

Наукова новизна полягає в тому, що зроблено спробу розробити оригінальну тему, яка до цього часу, ще недостатньо вивчалася дослідниками, та має лише побіжне висвітлення в літературі. Проведений аналіз хрестів-релікваріїв IX–XIII ст. на основі якого весь їх масив розділений на іконографічні періоди і технологічні типи хрестів – релікваріїв. На підставі такого аналізу виділені їх стилістичні особливості, які характерні для кожного з виділених періодів. Ці періоди визначались на основі художнього,

технологічного та стилістичного аналізу. З цієї точки зору тема роботи практично не мала наукової розробленості.

Об'єктом дослідження є предмети матеріальної культури періоду Київської Русі.

Предметом дослідження є хрести-релікварії IX - XIII ст.

Практична значимість дослідження полягає в тому, що робота може бути використана фахівцями історичних, археологічних спеціальностей, які вивчають хрести-релікварії IX - XIII ст. З урахуванням того, що в роботі виділено технологічні та стилістичні особливості, притаманні кожному з визначених періодів виробництва хрестів-релікваріїв, які є опорними пунктами для більш чіткого визначення часу зміни технології виготовлення, вона може бути важливим підґрунтям для подальших науково-теоретичних та практичних розробок, а також підготовки експертних висновків.

Апробація матеріалів магістерської роботи. Основні положення та результати магістерської роботи апробовані в доповідях на міжнародних конференціях:

1. Міжнародна науково-практична конференція «Музеї та реставрація у контексті збереження культурної спадщини: актуальні виклики сучасності» (м. Київ, Національна академія керівних кадрів культури і мистецтв, Національний Києво-Печерський історико-культурний заповідник, 07-08 червня 2018 р.);

2. XXIII Міжнародна наукова конференція «Могилянські читання 2018. Дослідження сакральних пам'яток України» (м. Київ, Національний Києво-Печерський історико-культурний заповідник, 6-7 грудня 2018 р.).

Структура магістерської роботи та обсяг. Робота складається зі вступу, трьох розділів, семи підрозділів, висновків, списку використаних джерел (101 позиція), додатків, що включає список ілюстрацій (62 позиції). Загальний обсяг роботи становить 112 сторінок, з них основного тексту – 86 сторінок.

РОЗДІЛ I. ІСТОРІЯ ДОСЛІДЖЕНЬ ДАВНЬОРУСЬКИХ ХРЕСТІВ-РЕЛІКВАРІЇВ

1.1. Історіографія питання.

Давньоруські хрести-релікварії – цікаві та значущі предмети старовини, які відображають початок нового духовного і художнього життя суспільства в період становлення християнства на території Київської Русі, що визначив подальший культурний розвиток і самосвідомість наших предків. Разом з тим виготовлення таких хрестів є складовою частиною ремесла Київської Русі, пов'язаною з мистецтвом художньої обробки металу, яке стало основою для формування середньовічної металопластики у Київській Русі.

Сама назва «хрест-релікварій» (від давньогрецького «ἔγκολπιον(ς)» – носився на грудях) вже більше ста років використовується в науковій літературі для визначення візантійських і староруських нагрудних пустотілих хрестів-релікваріїв, які складаються з двох половинок. Іноді до них відносять також монолітні хрести з двосторонніми зображеннями, відлитими на зразок енкалпіонів, іноді навпаки – застосовуючи його тільки до групи складних хрестів. У науковій літературі останніх десятиліть термін затвердився у відношенні усіх візантійських і органічно пов'язаних з ними староруських хрестів-складнів домонгольського часу. Двостулкові хрести, що з'являються у XIV ст., зазвичай називають хрестами-мощовиками. Масове виробництво і широке розповсюдження хрестів-енкалпіонів в середньовічному суспільстві домонгольської Русі – явище виняткове у світовій історико-культурній практиці, яке за масштабами і різноманітністю форм хрестів можна порівняти лише з традиціями культового литва у Візантійській імперії. Можна стверджувати, що в основі культового литва Київської Русі лежать традиції литва з металу (міді) Візантійської імперії, яке зародилася з культу вшанування Чесного Хреста. Практика виготовлення міднолитих хрестів-

релікваріїв для паломників отримала розвиток у багатьох регіонах східно-християнського світу. У Малій Азії, мабуть, одночасно, якщо не раніше, хрести-релікварії виготовлялися в монастирях і мартиріях – каплицях побудованих над місцем поховання святих. На Балканах і Дунаї новонавернені християни використовували іконографічні типи хрестів на основі східно середземноморських зразків, які склалися ще в до іконоборчі часи (в VI-VII ст. домінувала течія в християнстві, що заперечувала поклоніння іконам). У Балкано-Дунайському регіоні виготовляли місцевий, більш спрощений варіант хрестів-релікваріїв. Відновлення традиції виготовлення хрестів-релікваріїв пов'язують з відродженням діяльності в X-XII ст. мелькітських культурних центрів (мелькіти – православні араби).

Хрести-релікварії, як і хрести-тільники, будучи предметами особистого благочестя, передусім, означають причетність віруючого до церкви, його єднання з нею і одночасно несуть захисно-охоронну функцію, яка закладена вже в самому символі хреста. Разом з тим хрести-релікварії, завдяки вкладеним в них святиням, наділені для віруючого особливою благодаттю. Віра в їх чудотворну силу пов'язана з культом святих мощів, розповсюдженим в християнській церкві, витоки якого йдуть своїми коренями в більш ранню, дохристиянську епоху. Написи про вкладені реліквії на виготовлених міднолитих хрестах-релікваріях зазвичай відсутні. Заміняли написи, можливо, зображення на зовнішній стороні стулок, що, як правило, були підписані. Так, відомі релікварії із зображеннями святих Бориса і Гліба, поява яких пов'язана з мощами перших руських святих та їх канонізацією. За відсутності власних святих на початковому етапі християнізації Давньої Русі тільки релікварії із зображенням Бориса і Гліба могли бути хрестами-мощовиками в повному розумінні цього слова. Набагато складніше встановити, які реліквії містилися в інших хрестах-складнях, що мають зображення інших святих на лицьовій стороні, пов'язані з їх сакральним змістом.

На переважній більшості давньоруських хрестів-релікваріїв на аверсі (лицьовій стулці) міститься розп'яття Христа, що відображає спокутну його жертву, на реверсі (зворотній стулці) – Богоматір з євангелістами або святими воїнами, апостолами, творцями літургії, що разом уособлюють образ Христової церкви. Ці зображення можна розглядати одночасно і як образний виклад основ християнського віровчення, так і як підказку на те, що за реліквія міститься усередині. Візантійські хрести-релікварії з аналогічною композицією часто виконані з дорогоцінних матеріалів і в складній техніці, іноді з поточнювальними написами про вкладені в них реліквії, призначалися для часток Хресного дерева Христа – головної святині християнської церкви. Про це, зокрема, свідчить їх внутрішня форма – характерне додаткове хрестоподібне заглиблення для фрагментів Істинного дерева Хреста. Серед давньоруських мідних литих релікваріїв також зустрічаються екземпляри з подібними заглибленнями усередині стулки, що виділяється в більшості випадків рельєфним бортом.

Існує гіпотеза, яка ґрунтується на порівнянні аналогічних предметів з хрестами з дорогоцінних металів для зберігання святих реліквій і яка підтверджується письмовими джерелами про те, що відлиті з міді хрести масового виробництва – хрести-релікварії із зображеннями Розп'яття і Богоматері з євангелістами спеціально виготовлялися для паломників як спосіб зберігання реліквій. Відображена в зовнішніх зображеннях таких релікваріїв ідея прославлення Хресної жертви Христа робить цю гіпотезу досить переконливою. Проте велика кількість подібних хрестів-релікваріїв розпорошених по всьому світу, у тому числі знайдених на території Давньої Русі, вимагає певного уточнення. Слід зазначити, фрагменти Істинного дерева Хреста були далеко не у кожному місті чи храмі, не кажучи вже про простих паломників. До того ж, опрацьовувалася ця свята реліквія з усією можливою розкішшю, наприклад, дорогоцінними металами, самоцвітами, емаллю. Звичайно, частина міднолитих хрестів-релікваріїв як візантійських,

так і давньоруських могла належати представникам світської та церковної влади, а також ченцям і паломникам. В окремих випадках хрести-релікварії дійсно могли служити ковчегом для часток Хресного дерева, як, наприклад, давньоруські релікварії з поховання єпископа з могильника в Гнезно (Польща) або з розкопок у Володимирі на Клязьмі (Росія). Проте в більшість «серійних» релікваріїв, скоріше за все, містили усередині так звані «вторинні реліквії». Л. А. Беляєв відносить їх до предметів, що безпосередньо пов'язані з мощами або з ними співвідносяться. М. М. Манго відносить до таких вторинних реліквій, наприклад, посудинки з маслом з написом «Масло Животворящого дерева зі святих місць Христа», що вивозилося паломниками зі Святої Землі. На Русі в період, коли ще не було власних святих, а мощі святих вселенської церкви були майже недоступні, такі реліквії «співвіднесені» з предметами культу стали вкрай затребуваними. Епізодичне надходження фрагментів Істинного дерева та інших святинь на Русь наприкінці XI - XIII ст. підтверджується як літописами, так і наявними у наші дні давніми мощовиками з вкладеними в них реліквіями. Письмові джерела відмічають активну торгівлю реліквіями, як у Візантії, так і за її межами, особливо в епоху хрестових походів. Про це може свідчити і текст новгородської берестяної грамоти кінця XI - середини XII ст. який свідчить, що «чесне дерево» коштує «півгривні». Отже таку реліквію міг придбати будь-який платоспроможний городянин.

Давньоруські храми поступово наповнювалися реліквіями зі Святої землі завдяки дипломатичним і династичним зв'язкам князів, зусиллям духовних ієрархів та паломників. Все це сприяло вирішенню завдання з наповнення церков реліквіями. Раніше подібне завдання вирішували перші християнські імператори Візантії, що також відчували гостру потребу в мощах святих при перетворенні язичницької Візантії в християнську столицю — Константинополь. Святі мощі лежать в основі престолу вівтаря кожної церкви, або в пізніший час в антимінсі — хустині із зашитою

частинкою мощів святих на престолі в православних церквах. З допомогою мощів освячують воду, ними освячують храми. Усі предмети або речовини, що взаємодіють в літургійній практиці зі святими мощами чи пов'язані з життям самих святих угодників, також мають для віруючого благодать Святого Духу і здатність до чудотворення. Звідси ідуть витoki звичаю роздачі людям святої води після здійснення обряду обмивання мощів або роздачі губок у Великий Четвер після здійснення обряду Великої П'ятниці – чину обмивання трапези. Обряд відомий в грецькій традиції з X століття, а в давньоруській традиції з XII - XIII ст. Можливо, саме через такі святині, що співвідносяться із загальнохристиянськими реліквіями через літургійну практику, було налагоджене широке виробництво міднолитих хрестів-релікваріїв. Тим більше, що іконографія зовнішніх зображень на стулках цих хрестів з одного боку, пов'язана з Страсним циклом, з іншої – символічно представляла Церкву Христову в образах Богоматері зі святими євангелістами та апостолами, творцями літургії, відповідає практично будь-якій вкладеній в них загально - християнській святині.

Велика кількість таких пам'яток художнього ремесла, їх розпорошеність по музейних і приватних колекціях завжди були серйозною перешкодою для узагальнення результатів дослідженні хрестів-релікваріїв. Необхідність створення повноцінного зведення джерел для вивчення давньоруських релікваріїв як важливої складової не тільки культового литва, а й духовного життя давньоруського суспільства, давно стала нагальною і усвідомлюється багатьма дослідниками.

1.2. Джерельна база дослідження.

Роботи Н. П. Кондакова сприяли зміцненню цих поглядів. Пристрасний поціновувач грецького мистецтва. Н. П. Кондаков у своїй роботі «Русские клады: исследование древностей великокняжеского периода» [45, 46]

пропонував задля точності формулювань називати всю другу половину великокняжого або домонгольського періоду, зокрема XI і XII століття періодом русько-візантійського мистецтва чи періодом русько-візантійської старовини. При роз'ясненні цього положення Н. П. Кондаков перераховує найважливіші історичні етапи художнього впливу на Русь Візантії, які він виділяв у сфері храмової архітектури, церковного начиння в частині релігійних обрядів та церемоніалів, в усіх стилях монументального мистецтва, іконопису, декоративного розпису мармурових колон, капітелей і прикрас та інше. Однак, саме в найбільш показовому монументальному мистецтві дуже важко відрізнити візантійський тип від руського варіанту і поки що доводиться приймати, згідно до мізерних і незрозумілих свідчень літописів, що усі твори монументального мистецтва виконувалися у нас греками, запрошеними або заїжджими майстрами і артілями чи підрядниками з Візантії, причому мармур привозився вже цілком обробленим, а мозаїчне скло закуповувалося у великій кількості в Константинополі.

На тлі великого значення Візантії у формуванні давньоруської культури грецькому Херсонесу відводиться також значна роль. Бронзові водолії на думку Н. П. Кондакова, ввозилися на Русь з Корсуня разом з літургійним начинням, дзвонами і іншим церковним начинням. Усім відомі корсунські хрести-тільники, які досі знаходять в землі в Херсонесі, Феодосії, Ореанді, Судаку, Керчі і в Києві. Безліч натільних хрестиків X-XII століть з яшми, серпентину, халцедону, в золотих сканних оправах також, на його думку, походять з Корсуня, через що і ми надалі називатимемо їх корсунськими тільниками. Цю думку Кондаков також обґрунтовував у своїй роботі «Русские клады...»[45, 46].

Впевненість Н. П. Кондакова саме в корсунському походженні величезної кількості пам'яток була настільки великою, що факти, які суперечили цьому твердженню, не могли її похитнути. «В Херсонесі – пише він – зустрічаються також натільні хрести звичайного корсунського типу

складнів з слов'яно-руськими написами». Їх знахідка знайшла звичайне на думку Кондакова пояснення, що ці хрести належати тим руським, що оселилися в Корсуні. Звичайно, в місті були вихідці з Русі у складі населення, проте подібні знахідки говорять нам про інше, а саме, що хрести виготовлялися для вивезення на Русь. Оскільки греки в XII-XIII ст. виготовляли велику кількість хрестів для задоволення значного попиту на Русі, то і торгівля ними з Київською Руссю була дуже жвавою. Тому виготовлявся надлишок виробів, який частково залишалися «вдома» – про це йдеться в матеріалах V-го випуску «Русские древности в памятниках искусства» [96, 97], що видавався І. Толстим і Н. Кондаковим. Ми повністю розділяємо цю точку зору. Міркування Н. П. Кондакова в вищенаведеній цитаті відображали панівний в XIX ст. погляд на проблему.

На сучасному етапі розвитку науки неможливо всі пам'ятки відносити або до корсунських, або до тих, що виникли під впливом корсунського чи то грецького мистецтва. Проте думка про дуже сильний корсунський вплив існує і зараз. Відсутність пам'яток, на підставі яких можна було б абсолютно впевнено і конкретно говорити про вплив Херсонесу (Корсуня) на культуру Київської Русі X-XIII ст., зазвичай, пояснюється поганою вивченістю матеріалу. Ще існує впевненість в тому, що якщо взятися як слід за розробку матеріалів з цієї точки зору, то ми, безперечно, виявимо прояви зв'язків культури Київської Русі з Херсонесом. Першу, дещо невдалу, спробу довести, що предмети мідного литва Київської Русі виходять своїми коренями з традицій мистецтва Херсонесу зробив А. Л. Якобсон. У 1947 р. в доповіді щодо питання про культурні зв'язки Корсуня і Київської Русі на засіданні давньоруського сектора [101] А. Л. Якобсону, на думку фахівців, не вдалося повністю довести спадковість мистецтва Київської Русі від візантійського. Навіть Н. П. Кондаков, що не сумнівався в «корсунському» походженні безлічі предметів мистецтва і художнього ремесла, знайдених на Русі, не міг ігнорувати невідповідності між визначенням «корсунський», що

закріпилося за деякими речами, і їх справжнім походженням. У своїй праці «Русские клады...» Кондаков відмічав: «Нам говорят о «корсунской» святыне наши предания, но, как всякое предание, данные их крайне смутны. Нам перечисляют множество «корсунских» по преданию икон и древностей в Новгороде, но и Мстиславова Евангелие, и крест Антония все это или цареградские произведения, или позднейшие «корсунские» иконы – просто всяких «греческих» писем стенопись – цареградская – даже по словам летописи Знаменитые Корсунские врата Св. Софии Новгородской получили такое название или от «Корсунской паперти», у которой они стоят и которая это имя получила от своей иконописи (1350), или от своего архаизма, или же по недоразумению» [45]. На подібні невідповідності в атрибуції «корсунських» предметів вказував у своїй статті «Два слова о корсунских предметах» [89] А.І. Соболевський.

Вже більше ста років археологічна наука не може дати чіткої відповіді на питання про те, які речі ми маємо віднести до виробів майстрів Херсонесу, а які зроблені під «корсунським» впливом давньоруськими майстрами. У своїй роботі «Ремесло древней Руси» [87, 48] Б.О. Рибаків говорить, що «нам теперь легко доказать местное киевское изготовление крестов так как при раскопках найдены остатки мастерских с литейными формами для крестов. Но даже без находок литейных форм можно было установить русское происхождение крестов». Б.О. Рибаків правий у тому, що сьогодні немає сумніву в тому, що в Древній Русі існувало власне виробництво хрестів. Проте і досі не з'ясовано: чи усі вони виготовлялися на Русі або серед них все ж є частина «корсунських». Це питання залишається актуальним щодо походження бронзових хоросів або панікадил, які зустрічаються як на Русі так і в Херсонесі.

Історія давньоруської архітектури і живопису вже звільнилася від «корсунської» залежності. Питання про грецький вплив на давньоруське монументальне мистецтво більш-менш вирішене. Нагальним є питання про

корсунський вплив на давньоруське ужиткове мистецтво, яке більш тісно пов'язане з художніми традиціями минулого. Про це багато писав Н.П. Кондаков, але в цьому твердженні можна сумніватися, виходячи з його грекофільства, через що потрібно по-новому переглянути питання відносно до певних груп пам'яток.

Без можливості розглянути повністю величезний матеріал з розкопок в Херсонесі і не менший за обсягом давньоруський матеріал, що накопичився за століття археологічних досліджень домонгольської доби, зупинимося на одній групі пам'яток, а саме хрестів-релікваріїв або енколпіонів. За цими пам'ятками особливо міцно закріпилося визначення «корсунських». Вони широко представлені і в давньоруських матеріалах, і в матеріалах Херсонесу. Крім того, можна припустити, що саме тут корсунський вплив проявлявся найвиразніше, оскільки ці предмети співвідносяться з християнством, витоки якого на Русі пов'язані саме з Корсунем.

Давньоруські енколпіони належать до великої групи пам'яток «мідного литва». Під цим назвою зазвичай мається на увазі великий масив наступних речей: бронзових і мідних хрестів, хрестів-мощовиків, іконок-змійовиків, натільних іконок, які зберігаються в колекціях багатьох музеїв. Пам'ятки так званого «мідного литва», незважаючи на їх численність, погано вивчені. Головною перешкодою до їх вивчення є значні проблеми у їх датуванні. Адже завжди існує можливість у будь-який час відтворити прадавній предмет з міді, відтиснувши його форму в глині, а для відливки використати старі металеві речі. В.Н. Перетц в роботі «О некоторых основаниях для датировки древнерусского медного литья» [83, 33] окреслює умови, які необхідно мати на увазі при датуванні мідних литих предметів. Усі вони правильні і важливі. Але навіть при дотриманні усіх висунених ним умов, датування мідного литва залишається дуже складною проблемою. У більшості випадків при датуванні литва враховується такий чинник, як «інтуїція», яку В.Н. Перетц називає «наочною». «Інтуїтивне» датування

предметів мідного литва не завжди погане, в разі якщо воно засноване на науковому підґрунті, а не з власними уявленнями про «давню святиню» або за подібними переконаннями.

На сучасному рівні науки завдяки різноманітним аналізам навчилися відрізняти пам'ятники мідного литва домонгольського часу від пізнішого литва XIV-XV ст. Набагато складніше датувати домонгольське литво. В цьому відношенні краща ситуація тільки із зміювиками, яким присвячено численні наукові праці. Н.П. Кондаков тричі звертався до релікваріїв, але усі три рази мимохідь, і погодитися з ним щодо датувань, щодо походження хрестів не є можливим (про що було відмічено вище). Про релікварії йдеться в роботах російських дослідників Н.П. Кондакова, Б.О. Рибаківа, В.І. Лесючевського, українських науковців Л. Пекарської, Л. Строкової, Є. Архіпової. Декілька сторінок у своїй роботі «Ремесло древней Руси» [87, 48] присвятив Б.О. Рибаків одному з пізніх типів російських хрестів першої половини XIII століття. Про датування енкалпціонів із зображеннями св. Бориса і Гліба згадується в статті В.І. Лесючевського «Вышгородский культ Бориса и Глеба в памятниках искусства» [61, 46].

У кінці XIX – початку XX ст. були видані альбоми із зображеннями домонгольських енкалпціонів. У 1890-1893 роках Н.А. Леопардов, Н. Чернев видали альбоми із зображеннями хрестів-релікваріїв домонгольського періоду «Сборник снимков с предметов древности, находящихся в г Кieve в частных руках» [60, 90-93]. У 1898 році В. В. Тарновський видав «Каталог украинских древностей коллекции В.В. Тарновского Описание предметов великокняжеского отдела составил Н.Ф. Беляшевский» [92, 98]. У 1899-1900 роках Б.І. і В.М. Ханенки видали «Древности русские. Кресты и образки» [98] в цих альбомах фототипічно представлена не одна сотня хрестів-релікваріїв домонгольської доби. Таблиці мають вступні статті або детальні пояснення. Найменш цінні пояснення Н.О. Леопардова, вступні статті без зазначення імені автора у збірках Ханенків написані з великим знанням

справи. У 1908 р. був опублікований «Каталог собрания древностей графа Александра Сергеевича Уварова» [95, 08]. Колекція предметів мідного литва О.С. Уварова описана значно менш кваліфікованим автором. У складі колекції переважає пізнє литво і навіть ранні типи часто помилково представлені пізніми відливками, а то і просто підробками, що залишається поза увагою автора опису. У 1915 р. М.І. Петров видав «Альбом достопримечательностей Церковно-археологического музея при Киевской Духовной академии» [79, 15]. Значна кількість енколпіонів опублікована у виданнях Археологічної Комісії (Отчеты, Известия). Окремі енколпіони зустрічаються в різноманітних виданнях, присвячених дослідженню давньоруської історії. Переліки енколпіонів без ілюстрацій зустрічаються в каталогах музеїв, виставок, приватних колекцій.

У усіх перерахованих виданнях автори по-різному підходять до питання про давньоруське або корсунське походження хрестів-релікваріїв. Залежно від цього і вказані ними співвідношення між кількістю тих і інших бувають діаметрально протилежними. У колекції Б.І. Ханенка серед десятків давньоруських енколпіонів автори нарахували тільки 2 привізних. Навпаки, М.І. Петров з домонгольських енколпіонів зміг виділити тільки один тип, який він упевнено прирахував до давньоруських виробів. Відносно ж хрестів-релікваріїв з свв. Борисом і Глібом такої впевненості у нього вже не було. М.І. Петров вважав, що всі інші «энколпионы в необработанном или неоконченном виде могли быть привезены в Россию из Византии или из Херсонеса и заканчивались на месте пришлыми или местными мастерами». [40] Слід окремо виділити видання у 1899 і 1900 рр. Б.І. і В.М. Ханенками двох випусків альбому «Древности русские. Кресты и образки» Готувався до друку третій випуск цього альбому, до якого мали б додатково увійти хрести та іконки «сирійської колекції» Ханенків. Проте видання так і не побачило світ. Окремі хрести-релікварії цієї колекції разом з іншими, зокрема, хрестами з Херсонесу, увійшли до двотомної монографії Н.П. Кондакова

«Иконография Богоматери» [42, 12]. Залучення до дослідження давніх іконографічних типів зображення Богоматері значної серії хрестів-релікваріїв призвело до перших узагальнень щодо їх датування і території поширення. Н.П. Кондаков запропонував перший варіант відносної хронології: він вважав більш давніми пласкі хрести з врізними зображеннями, датуючи їх IX ст., вже потім, на його думку, з'явилися хрести з інкрустованими зображеннями і, нарешті, більш пізні – хрести з рельєфними зображеннями. Тоді ж був окреслений основний ареал знахідок таких хрестів – усе Середземноморське узбережжя, особливо його східна частина. Твердження про сирійсько-палестинське походження традиції виготовлення міднолитих хрестів-релікваріїв для паломників, далі розвивали у своїх роботах «Иконография Богоматери» [42, 17] Н.П. Кондаков і К. Миятев «Палестински кръстове у България» [66, 22]. Довгий час теорія залишалася незаперечною, тим більше що до другої половини XX ст. фактично досліджень цього питання не проводилося. Саме це багато в чому зумовило широко уживане й, як надалі з'ясувалося, невірне датування цих хрестів VI - початком VII ст., тобто часом до арабського завоювання Святих місць, оскільки вважалося, що з цієї миті подальший розвиток місцевої християнської культури призупиняється. Але вже на початковому етапі вивчення проблеми провідні візантологи ясно усвідомлювали необхідність більш детального вивчення так званих «сирійських» хрестів-релікваріїв, які походять з Херсонесу і Північного Причорномор'я.

Лише через майже сто років питання знову стало актуальним. Статтю Г.Ф. Корзухіної «О памятниках «корсунского дела» на Руси (по материалам медного литья)» 1958 року без перебільшення можна вважати етапною у вивченні артефактів цієї категорії. Стаття привернула увагу дослідників культури Давньої Русі до призабутих, а для нового покоління дослідників і майже невідомим пам'яткам. У цій публікації були визначено специфіку так званих «сирійських» хрестів-релікваріїв, їх принципова відмінність від

староруських енколпіонів; було висловлено сумнів у правильності прийнятого у той час датуванні хрестів у межах VI-XII ст. Слід відмітити, що публікація стала своєрідним рефератом спеціального дослідження «Памятники домонгольского медного литья», яке написала Г.Ф. Корзухина в 1949 р. і в якому висвітлила проблеми вивчення давньоруських енколпіонів.

Подальше дослідження цієї теми відображене у багатьох роботах В.М. Залеської, що опублікувала велику кількість візантійських пам'яток прикладного мистецтва, у тому числі і велику кількість хрестів-релікваріїв. Їй належать і перші узагальнюючі роботи на цю тематику «К вопросу о датировке и происхождении некоторых групп так называемых «сирийских» крестов», що написана В.М. Залеською в 1965 році [30] та автореферат її дисертації на здобуття звання кандидата історичних наук «Сирийский художественный металл византийского времени и его историческое значение» [31, 70]. Однією з дуже важливих публікацій В.М. Залеської є стаття 1988 р. «О связи средневекового Херсонеса с Сирией и Малой Азией в X-XII веках» [32, 88], в якій аналізується вся інформація, що була накопичена на момент виходу роботи, визначаються і характеризуються основні іконографічні типи і технологічні групи, а також окреслюються зони поширення хрестів. До того ж, дослідниця припустила, що існує можливий зв'язок між місцями виготовлення «сирійських» хрестів-релікваріїв та місцями шанування окремих святих, їх мартиріями (каплицями над похованнями святих). У 1994 р. В.М. Залеськая вводить у науковий обіг хрести з колекції РАІК (Російський археологічний інститут в Константинополі (Стамбул, Туреччина) з Ермітажу [33, 94]. У 1998 р. у збірнику, присвяченій культурі християн на Сході, науковець детальніше розкривається роль мелькітів (православних сирійців) у відродженні і поширенні традиції виготовлення хрестів-релікваріїв [34, 98].

У 70-90-і рр. XX ст. в науковій спільноті знову з'являється інтерес і до вивчення «сирійських» хрестів-релікваріїв, що походять з території Древньої

Русі і сусідніх земель. Періодично публікуються дані про нові знахідки, наприклад, «Энколпионы Северного Кавказа» [52, 68] та «Два византийских креста из Алании» [51, 71] написані В. Кузнєцовим чи «Энколпион из Гнездова», що опублікувала Н.І. Асташова [04, 74]. У 1988 р. В.А. Куницький опублікував «Энколпион из Черниговской земли // Историко-археологический семинар «Чернигов и его округа в IX–XIII вв.» [54, 88]. Згодом з'являється перший аналітичний огляд «близькосхідних» хрестів-релікваріїв, знайдених на території Давньої Русі авторства Куницького «Близькосхідні енколпіони на території Південної Русі» // Археологія. – [55, 90]. У 2003 р. виходить зроблений на основі матеріалів, які були зібрані у свій час Г.Ф. Корзухиною, каталог Г.Ф. Корзухиної і А.О. Пескової «Древнерусские кресты-энколпионы. Нагрудные кресты-реликварии XI-XIII вв.», [48, 03]. У каталозі були враховані і проаналізовані також і знахідки візантійських хрестів на Русі. З'являються нові публікації про знахідки хрестів-релікваріїв, у тому числі і «сирійських», з музейних збірок, так, Т.Г. Тимашкова зробила публікацію «Кресты-энколпионы XI-XIV вв. из собрания Одесского археологического музея» [93, 91], Я. Станчак – «Збірка енколпіонів з фондів Львівського історичного Музею» [88, 93]; а Н.І. Асташова і Т.Г. Сарачева «Сирийские энколпионы из собрания Государственного исторического музея» [03, 06], вводяться в науковий обіг нові археологічні знахідки візантійських хрестів-релікваріїв «Християнські старожитності в межиріччі Верхнього Пруту та Середнього Дністра» С.В. Пивоварова [82, 21], ряд інших робіт археологів.

Це дало змогу поступово поуточнювати дані про витоки традиції виготовлення хрестів-релікваріїв і про локалізацію місць виробництва хрестів. Зазначимо, що вже в своїй публікації В. А. Куницький візантійські хрести, які потрапили на Русь, називає не «сирійськими», а «близькосхідними», хоча географічні рамки цього поняття в роботі спеціально не обмовлялися. У 1999 р. вийшов ґрунтовний аналіз знахідок

візантійських нагрудних хрестів-релікваріїв з Центральної Європи, написаний чеською дослідницею К. Хорничковою. У каталозі давньоруських енкалпіїв Г.Ф. Корзухиною і А.О. Песковою в 2003 р. у відповідних розділах розглядаються дані про візантійські хрести, що включають як загальновідомі і поширені у східно-християнському світі типи рельєфних хрестів, так і локальні, тобто варіанти вищезгаданих створені у Балкано-Дунайському регіоні, а також хрести з характерними врізними зображеннями святих, що моляться. Знахідки таких хрестів локалізуються переважно на Близькому Сході, а саме на території Малої Азії та в Сирійсько-Палестинському регіоні. Дана теорія щодо напрямків розвитку типів візантійських хрестів формувалася головним чином на основі публікацій болгарських і румунських археологів. Новий, чіткий і послідовний підхід до вивчення і розуміння даного явища простежується в роботах болгарської дослідниці Людмили Дончевої-Петкової. Найбільш відомі роботи Л. Дончевої-Петкової – це «Кръстове-енколпиони във Варненския музей» [20, 83], «Кръстове-енколпиони с Христос Оранс» [21, 66], «Проблеми при производството на кръстове-енколпиони» [25, 92], «Нагръден кръст с композицията Дейсис» [23, 31], «Кръстове-енколпиони от Плевенския музей» [22, 42], «Золотой крест-реликварий из Плиски» [19, 05], «О дате двух типов средневековых крестов-энколпионов» [24, 06], «За датата и произхода на някои типове кръстове-енколпиони от средновековна България» [17, 08], «Средновековни кръстове-енколпиони от България (IX-XIV в.). [26, 11]. Остання робота – болгарське зведення знахідок 1350 середньовічних хрестів-енкалпіїв, у тому числі 636 хрестів-релікваріїв. Це набагато більше, ніж у будь-якому іншому регіоні східно-християнського світу, за винятком Древньої Русі. Саме болгарські археологічні матеріали в останні десятиліття дали можливість виявити нові локальні типи хрестів, характерні для усього Балкано-Дунайського регіону. Археологічний контекст болгарських знахідок дозволив науковому плані уточнити датування окремих іконографічних типів

хрестів, як загальнопоширених, так і місцевих. Тепер поява найбільш ранніх давньоболгарських хрестів цілком аргументовано датується кінцем IX - початком X ст. Що дає змогу остаточно відмовитися від датування хрестів-релікваріїв як предметів християнського благочестя, які з'являються раніше за IX століття.

Введення в науковий обіг такої великої кількості нових пам'яток, які походять з надійно продатованих археологічних комплексів, в деяких випадках навіть невідомих раніше типів хрестів, значно змінило загальну картину історії та території розповсюдження хрестів-релікваріїв у східно-християнському світі.

Значною подією у вивченні візантійських хрестів-релікваріїв стало видання монографічного дослідження Б. Пітаракіс «*Les croix – reliquaires pectorales byzantines en bronze*» [39, 6], що значною мірою підтверджує висновки болгарських науковців. Дослідження включає великий каталог пам'яток – близько 700 предметів, у тому числі приблизно 300 екземплярів хрестів, що не публікувалися раніше. Однак більшість пам'яток, на жаль, не має власного історико-археологічного контексту. Дослідження Л. Дончевої-Петкової, навпаки, базується переважно на археологічних матеріалах, до того ж добре продатованих. Це дає унікальну можливість простежити особливості розповсюдження різних типів візантійських хрестів, а іноді також їх трансформацію, в одному з дуже цікавих регіонів східно-християнського світу. Обидві ці великі монографії, присвячені візантійським бронзовим хрестам дають змогу досить повно і всебічно скласти уявлення про розвиток і масштаб цього явища у східно-християнському світі в IX-XIII ст. До кінця не вирішеним є питання про роль Сирійсько-Палестинського регіону в процесі зародження і розвитку традиції виготовлення і широкого використання бронзових хрестів-релікваріїв як предметів особистого благочестя. Сучасні дослідники вбачають витoki традиції в Константинополі, проте, і Сирія має своє власне місце в розвитку цієї традиції.

Так, Б. Пітаракіс вважає першоджерелом для створення моделей бронзових хрестів-релікваріїв Константинополь, а головними центрами виробництва, де концентрувалися майстерні по їх виготовленню, - Константинопіль і Антіохію. До цих центрів, на думку дослідниці, можна долучити й мережу європейських (Греція, Болгарія, Південна Італія) і малоазійських (Егейське узбережжя) майстерень, а також майстерні на узбережжі Чорного моря і в Центральній Анатолії. Відзначається своєрідний розвиток цієї традиції в Центральній і Північній Європі, а також у Давній Русі. Проте в каталозі, визначаючи можливе місце виготовлення конкретних хрестів, Б. Пітаракіс називає, як правило, Константинополь або Анатолію, а іноді Балкани. Сирія і конкретно Антіохія в цьому контексті майже не згадуються. На карті поширення візантійських хрестів-релікваріїв, що складена Б. Пітаракіс, цей регіон також характеризується вкрай малою кількістю знахідок хрестів-релікваріїв. Єдиною, поки що, археологічною знахідкою такого роду у Антіохії являється срібний хрест-релікварій з черню, що походить з розкопок в монастирі Святого Варлаама. У додатку до свого каталогу Б. Пітаракіс наводить дані ще про сім бронзових хрестів-релікваріїв, що знаходяться в приватній колекції Мишеля Пали (Michel Khoury) у Бейруті і що походять за відомостями її власника з Антіохії.

Чотири з них являють собою окремі стулки рельєфних візантійських хрестів загального типу, ще три – стулки хрестів з врізними зображеннями святих, які моляться. У тій же колекції є бронзовий хрест з рельєфним одностороннім погрудним зображенням п'яти святих воїнів в медальйонах, подібна композиція має прями аналогії серед знахідок, що представлені в грецьких музейних колекціях. На думку Б. Пітаракіс, усі зазначені нею рельєфні односторонні хрести із зображеннями святих воїнів, включаючи і грецькі знахідки, могли бути виготовлені в Антіохії. Однак це твердження маловірогідне, оскільки відливання за зразком рельєфних хрестів, як хрестів-

релікваріїв, так і хрестів з односторонніми зображеннями, могли зробити будь-де.

На думку Б. Пітаракіс, на карті поширення знахідок візантійських бронзових хрестів-релікваріїв в цілому Сирійсько-Палестинські землі відмічені поодинокими археологічними знахідками. З Єрусалимом Б. Пітаракіс пов'язує три знахідки - один рельєфний хрест-релікварій загального типу, одну ступку з місцями для вставок і фрагмент ступки з поглибленим зображенням Богоматері з немовлям. Таким чином, з появою монографій Б. Пітаракіс і Л. Дончевої-Петкової визначення «сирійські» («сирійсько-палестинські») хрести-релікварії, що досі стосувалося усього комплексу різноманітних візантійських хрестів, втратило своє колишнє значення і поступово набуло більш коректну назву – «візантійські». Вивчення домонгольського мідного литва ускладнюється двома обставинами. Переважна більшість енкалпціонів належить до категорії так званих випадкових знахідок і тому не пов'язана з археологічними комплексами. У кращому випадку відоме місце знахідки або купівлі хреста-релікварія. Однак, більша половина релікваріїв не має і цієї ознаки. Іноді безіменні хрести можна пов'язати з Подніпров'ям в цілому, коли відомо, що власник колекції збирав її в Подніпров'ї. В музейних колекціях багато депаспортизованих хрестів. Проте і точне місце знахідки хреста-релікварія, і комплекс супутніх з ним речей інколи мало допомагають його датуванню. Релікварій за самим своїм релігійним змістом (хрест з мощами) є таким предметом, який може використовуватися продовж віків, не втрачаючи свого значення. На хрест-релікварій не може бути «моди» як на прикраси, що сильно ускладнює датування. Для предметів особистого благочестя діє правило - чим старший енкалпціон, тим він цінніший. Крім того, досить часто хрести-релікварії копіювалися в глиняних формах і продовжували використовуватися як предмети особистого благочестя.

У даній роботі не ставилася мета вирішити усі питання, пов'язані з домонгольським мідним литвом, але ми окреслили існуючу проблему. Надалі будуть використані усі доступні дані для обґрунтування висунених датувань.

Висновок до розділу I

Останнім часом вийшло друком кілька видань, які дозволили істотно розширити знання про візантійські хрести-релікварії. Це три великих каталога присвячених візантійським бронзовим хрестам-релікваріям [42; 26; 78]. Тобто, поступово створюється досить повна джерелознавча база для вивчення візантійської культової металопластики. Вищезгадані видання дозволяють по-новому поглянути на ці пам'ятки, поточнити існуючі наукові знання про процес формування та розвитку традиції використання предметів особистого благочестя – нагрудних хрестів-релікваріїв на широких теренах східнохристиянського світу. Це стосується як питань походження даної традиції, її локальних особливостей, так і хронології. І хоча в хронологічному плані колекційні пам'ятки зазвичай мало інформативні, з іншого боку їх вивчення дуже перспективне.

РОЗДІЛ II. ХРЕСТИ-РЕЛІКВАРІЇ В СТАРОЖИТНОСТЯХ СХІДНОЇ ЄВРОПИ XI – ПЕРШОЇ ПОЛОВИНИ XIII СТ.

2.1. Візантійські (близькосхідні) хрести-релікварії та аналіз їх іконографії.

Нагрудні хрести-релікварії, про які далі піде мова в цій роботі, представлені як хрестами з пласкими стулками, що мають на зовнішній поверхні глибоко врізані або тонко гравіровані зображення та написи, так і хрестами з рельєфними зображеннями на стулках. Зазначимо, під терміном «лицьова стулка» мається на увазі верхня, а не у значенні «лицьова» і «зворотня» як «основна» і «другорядна». Хрести-релікварії дуже різняться за зображеннями (композиціями), за характерами написів на них, за способами нанесення зображень, а також за технологією їх виготовлення.

На даний момент актуальним є поділ візантійських хрестів-релікваріїв на: хрести, стулки яких мають зображення виконані тонкою гравірованою лінією або більш глибоко прокресленою лінією. Вони складають першу технологічну групу. До другої технологічної групи дослідники традиційно відносять хрести-релікварії з відлитими рельєфними зображеннями на стулках. Однак, якщо розглядати іконографію стулок хрестів-релікваріїв, то традиційний розподіл усіх стулок за технологією виготовлення не може повністю вирішити поставлене нами у цій роботі завдання. Тому до першого іконографічного типу візантійських хрестів-релікваріїв віднесемо хрести з пласкими стулками, що мають рівні або кінці, які дещо розширюються. Зображення на стулках таких хрестів зроблені тонкою неглибокою лінією (гравіюванням) або глибокою врізною лінією. Також до цього типу віднесемо хрести-релікварії з рельєфними зображеннями.

Основним критерієм, за яким відносимо хрести-релікварії до першого іконографічного типу, – це композиція зображень на стулках хрестів-релікваріїв. Усю поверхню верхньої стулки цих хрестів-релікваріїв займає

розп'яття Ісуса Христа, а на нижній стулці зображена фігура Богоматері у повний зріст. Слід зазначити, що досить часто зустрічаються стулки, на яких зображена Богоматір з немовлям (Одигітрія), однак жодної лицьової стулки з подібним зображенням невідомо. Однак, існує одне виключення, про яке згадаємо нижче. Написи на хрестах нанесені, як правило, більш глибокою лінією. Зображення на хрестах цього типу виконані, зазвичай, дуже майстерно, хоча і досить схематично.

До першого іконографічного типу також віднесемо хрести-релікварії з пласкими стулками. Кінці хрестів прямі або злегка розширюються. Зображення на стулках хрестів виконані у рельєфі. Більшість хрестів має рельєфну рамку по краю хреста. До другого іконографічного типу хрестів-релікваріїв віднесемо хрести, де на лицьових і зворотніх стулках розміщені композиції. До третього іконографічного типу віднесемо хрести-релікварії на лицьових стулках яких зображено окремих святих з відповідними їм зворотніми стулками. І, нарешті, окремі стулки з зображенням хреста, з написами і без них. До цієї групи належить також плаский хрест-релікварій, що не відноситься до близькосхідного кола візантійських хрестів.

Хрести-релікварії першого іконографічного типу. Спочатку розглянемо хрести-релікварії з більш традиційними зображеннями. Ці композиції представлені дуже поширеним і сталим іконографічним типом. Такі хрести-релікварії зроблені у вигляді прямого хреста-релікварія з кінцями, що розширюються, і гострими кутами на середині хреста. Стулки хрестів-релікваріїв, як правило, тонкі, а бокові бортики вертикальні. Лоток стулки рівний. Усе поле верхньої стулки хрестів займає зображення розп'яття: Христос одягнений в колобію, сам хрест має горизонтальну перекладину, підголів'я, що імітує *tabula ansata*, (тобто дощечку з христограмою) і підніжжя незвичної «банеподібної» форми, що імітує Голгофу. Голова Христа з хрестоподібним німбом трохи схилена до правого плеча, руки, витягнуті вздовж горизонтальної перекладини і розташовані впритул до її

верхнього краю, ноги із зімкнутими стопами спираються на підніжжя. Довгий коlobій Христа може бути орнаментованим штрихуванням, трикутниками, точками або хвилястими лініями. Колоbій зазвичай має прямокутні контури із скошеним до центру краєм подолу. Під руками Христа йде напис IC XC NI KA (чи IC XC NH KA). На нижній стулці в центрі – зображення Богоматері Оранти, що стоїть на підніжжі, і напис MHP ΘY, рідше ΘЄΟΤΟΚΟC (Богоматір). Часто на бокових закінченнях хрестів зображалися архангели. На німбі Богоматері зустрічається зображення хреста виконане або лініями або чотирма точками. Одяг Богоматері, зазвичай, орнаментовано косим штрихуванням. Плаття розширюється від пояса, позначеного паралельними лініями, до подолу. На боках часто зображаються контури спадаючого від ліктів мафорія (верхнього жіночого одягу в античному світі). Усі зображення і написи нанесені дуже тонкими врізними лініями в характерній штрихованій манері (іл. 1). Як окрему групу перший тип хрестів-енколпіїв виділила і охарактеризувала В.М. Залеська [32, 94], а перше картографування місць їх знаходження здійснив Й. Стекер [44, 70-71]. Хрестів-релікваріїв цього типу («Тур Lyngby» -тип 3.3.1 за Й. Стекером[19, 97]) на сьогодні відомо понад 150 одиниць, за умови врахування депаспортизованих музейних предметів. Тільки на території Болгарії на сьогодні виділені більше 40 екземплярів хрестів-релікваріїв цього типу [26, 121]. Хоча ареал їх поширення охоплює майже усю Європу, а також Малу Азію. Найбільша концентрація знахідок припадає на Балкано-Дунайський регіон і узбережжя Малої Азії. Ряд археологічних знахідок болгарських хрестів датується за супутніми візантійськими монетами кінцем X - першою половиною XI ст. В той же час хрести цього типу використовувались і в XII ст. і, навіть, XIII ст. Задokumentовані знахідки таких хрестів-релікваріїв при розкопках не лише у Болгарії, але й у візантійському Херсоні (Херсонесі) в 1965 і 1987 рр., в Нікеї (Ізник, Туреччина) [42, 275] та в інших пунктах. Єдиної думки про центр

виготовлення цих хрестів немає, хоча, можливо, це був саме Константинополь. Відсутність знахідок таких хрестів в сирійсько-палестинських землях та висока концентрація у Балкано-Дунайському регіоні та в Малій Азії змінюють думку, що існувала до останнього часу, про їх походження зі Святої землі, незважаючи на характерну штрихову манеру в передачі зображень [32, 94-95]. Схема зображень на цих хрестах (Розп'яття – Богоматір Оранта), хоча і в урізаному вигляді (тобто без супроводжуючих осіб в сцені розп'яття та євангелістів біля Богоматері), наслідує сталу традицію в оформленні візантійських хрестів-релікваріїв, яка відмічена на дорогоцінних хрестах, інкрустованих сріблом з черню, і на серійних литих рельєфних хрестах з міді. Це наводить на думку, що спочатку подібна модель могла з'явитися в тих константинопольських майстернях, де виготовлялись «класичні» рельєфні хрести-релікварії з «розширеною» іконографією – розп'яттям на одній стулці і Богоматір'ю-Орантою з чотирма євангелістами на іншій. Стилiстичні особливості вказують на те, що майстри, які створили дану модель, можливо, були вихідцями з візантійських провінцій Малої Азії або Північної Сирії, проте працювали в Константинополі. Хрести цього типу отримали поширення навіть в невеликих центрах візантійського світу, таких, наприклад, як поселення Одирці (Толбухинський округ, Болгарія) [25, 36]. Локалізація місця виготовлення конкретних музейних екземплярів потребує спеціальних додаткових досліджень, тому в каталозі вживається більш широке поняття – «Візантія».

Час широкого розповсюдження хрестів цього типу, як зазначалося вище, нині визначається в межах X-XIII ст., а час розквіту – X-XI ст. Зазвичай, в літературі дані хрести датуються часом найбільшого поширення, тобто X-XI ст. Основна частина стулок хрестів даної групи відносяться до поширених у всьому візантійському світі типів хрестів з традиційною іконографією: Розп'яття з супутніми сюжетами та Богоматір'ю з чотирма євангелістами в медальйонах. До цього типу у відносяться хрести (іл 2, 3) (у тому числі (іл 4,

5) – в скороченій версії, тобто без святих та євангелістів). На верхній стулці цих хрестів, зазвичай, нанесені стандартні поглиблені написи двома рядками відповідно до Євангелія від Іоанна (гл. 19, ст. 26-27) : ΙΔΣΟΒΟC (перший рядок) ΣΟV (другий рядок) – «це син твій» під правою рукою Христа та ΙΔVΗΜΗΤ (перший рядок) ΗΡ ΣΟV (другий рядок) – «це мати твоя» під лівою рукою Христа. На нижній стулці (іл 3) є короткі написи: під руками Богоматері ΜΡ ΘV; біля медальйонів з погрудними зображеннями євангелістів окремі букви: Μ (Марк) – вгорі, Μ (Матвій) – внизу, Λ (Лука) – на лівій стороні, Ι (Іоанн) – на правій стороні. На мініатюрних рельєфних хрестах інколи зустрічаються монограми Христа і Богоматері, але на хресті (іл 4) написів немає. На верхніх стулках (іл 6, 7) тонкими поглибленими лініями прокреслені нестандартні для цього типу хрестів-релікваріїв написи ΙC ΧC ΝΙΚΑ (або ΗΝΚΑ), що є, безумовно, більш пізніми. Вони з'явилися, мабуть, на відливках, зроблених за відтисненням в глині зразком з затертим первинним написом. Такі написи фіксуються, в основному, на предметах, що зберігаються в музеях Греції, Болгарії, Італії, Іспанії, Росії, а також в Стамбулі (1 експонат) і Бостоні [42, 219] [19, 108]. Можна припустити, що заміщення євангельської цитати новим, простим і зрозумілим написом відбувалося під впливом іконографії хрестів з неглибоким врзаним зображенням розп'яття і Богоматері-Оранти.

Усі рельєфні хрести цього типу, що розглядаються в цій роботі, і є, швидше за все, повторно відлитими стулками як з розгорнутими первинними написами, так і з короткими написані на пізніших копіях. Тому датувати їх можна тільки широко – в рамках X-XII ст., а екземпляри (іл 8, 9), можливо, і ширше. Одна верхня рельєфна стулка (іл 10) відноситься до унікальних екземплярів. Відомі лише дві знахідки: у Болгарії і один хрест, що зберігається в музеї Ватикану [77, 41]. На нашу думку, це наслідок місцевого наслідування «класичним» хрестам з рельєфними зображеннями, створено стулку, ймовірно, в регіоні Нижньої течії Дунаю в X-XI ст. [77, 268-279] (іл.

10). Датують такі хрести X - початком XI ст., бо з одного з них виявлено в комплексі на поселенні Одирці (Болгарія) разом з візантійським фолісом – дрібною мідною монетою 976-1028 pp. [26, 140]. Нині поява на території Болгарії основного (назвемо його «класичним») іконографічного типу рельєфних хрестів-релікваріїв датується болгарськими дослідниками на основі археологічних знахідок кінцем IX-X ст. [26, 124-151]. Б. Пітаракіс датує їх X-XI ст., пов'язуючи виникнення типу з Константинополем. Б. Пітаракіс вважає, що ця іконографія виникає як результат розвитку іконографії малочисельних хрестів великого розміру із зображеннями розп'яття із святими і Богоматері-Кіріотиси («Володарка-Переможниця») – іконографічний тип Богоматері, що тримає немовля перед собою, з євангелістами, які датуються IX-X ст. [42 57-71]. Основним, або «класичним», його можна називати через його широке розповсюдження. Тільки на території сучасної Болгарії відомі понад 50 таких хрестів [26, 124]. Хрести з розп'яттям та святими і Богоматір'ю називають «класичними» ще і тому, що вони були зразками для декількох іконографічних варіантів рельєфних хрестів-релікваріїв, появу яких сьогодні дослідники упевнено пов'язують з Балкано-Дунайським регіоном. При порівнянні іконографії рельєфних «класичних» хрестів і гравірованих (неглибоко врізаних) хрестів з традиційною композицією (розп'яття та Богоматір-Оранта), про які вже йшлося вище, простежується велика їх подібність і це дозволяє розглядати останні, як іконографічний варіант, похідний від «класичних» хрестів-релікваріїв, тільки в дещо скороченому виді. Виконані в штриховій манері, вони, проте, принципово відрізняються від усіх інших візантійських хрестів близькосхідного кола, по-перше, складом зображень (на верхній стулці обов'язково з сцена розп'яття), по-друге, великою кількістю (відомі понад 100 екземплярів). Таке повторення однієї і тієї ж композиції, що виконана не за допомогою литва, а різьбленням, можна пояснити тільки роботою великої централізованої, можливо столичної, майстерні, особливо на початковому

етапі, оскільки потім аналогічні хрести виготовлялися і у віддалених виробничих центрах. Ймовірно, виникнення і поширення таких майстерень було результатом прагненням Константинополя ввести в повсякдення християнського населення східних провінцій Візантії – Малої Азії пласкі хрести із зображенням розп'яття, яке виконане глибою врізною лінією, що майже не зустрічаються в цих районах. Непрямим підтвердженням іконографічної близькості і певної синхронності розповсюдження «класичних» рельєфних хрестів-релікваріїв і хрестів з неглибокими врізними зображеннями є мініатюрний комбінований хрест з рельєфним зображенням розп'яття на верхній стулці і вирізаним тонкими лініями зображенням Богоматері-Оранти (тип лінгби в мініатюрі) на нижній [42, 225].

Іконографія рельєфних міднолитих хрестів, як неодноразово відзначалося дослідниками, прямо походить від іконографії хрестів-релікваріїв з дорогоцінних металів, таких, як золотий трьохчастинний хрест з Пліски [16, 74 - 91] (іл. 11, 12). Найбільш поширені «класичні» рельєфні енкаліпсії, які згадувалися вище, композиційно пов'язані з хрестом з пункту Пліска-II. На зовнішніх стулках хреста пункту Пліска-I розміщена багатофігурна композиція з чернінням, що повторюється не лише на срібних, але й на бронзових хрестах, як інкрустованих (хрест з синайського монастиря святої Катерини та стулка, знайдена при розкопках в Херсонесі) [49, 50], так і рельєфних [42: 251]. У каталозі «Християнские древности Византии» [78] опублікована рідкісна знахідка. Це фрагментована верхня стулка з рельєфною багатофігурною композицією, що включає три сюжети – Благовіщення, Розп'яття, Воскресіння (іл. 13). Дві аналогічні стулки зберігаються в музеях Риму і Афін [42, 194-195]. Б. Пітаракіс датує їх X-XI ст. і відносить до виробів константинопольських майстрів. Основна відмінність цих рельєфних композицій від прототипів, виконаних з дорогоцінних металів, полягає в іконографії розп'яття – Христос зображений препоясаним. До унікальних художніх пам'яток міднолітої культової

пластики в колекції християнської старовини Візантії [78] відносяться два хреста-релікварія з рельєфними зображеннями розп'яття і Богоматері-Одигітрії одного з ранніх іконографічних типів. Перший хрест поки не має аналогів, виготовлений він на високому професійному рівні, мабуть, в константинопольських майстернях в X-XI ст. (іл. 14). Н.П. Кондаков датував хрест VIII-IX ст., визначаючи іконографію Богоматері на нижній стулці як «східний прототип» ікони Одигітрії (іл. 15) [40, 166]. Культ Богоматері-Одигітрії особливо вшановувався в Константинополі в XI ст. Проте на візантійських хрестах-релікваріях цей образ зустрічається дуже рідко – тільки на окремих виробах, виготовлених з дорогоцінних матеріалів, тобто виконаних за індивідуальним замовленням (на хрестах срібних з черню, а також на золотих рельєфних). Відомий лише один бронзовий хрест із зображенням Богоматері-Одигітрії (іл. 16), інкрустований черню [52, 102]. В Давній Русі, що ввібрала з прийняттям християнства і візантійську традицію, широко використовувались нагрудні хрести-мощовики для зберігання священних реліквій і безпосереднього контакту з ними. Проте, на Русі були створені свої самобутні типи хрестів. Серед них – хрест із зображеннями розп'яття, де Христос підперезаний на стегнах пов'язкою, і Богоматері-Одигітрії. Ця модель, що з'явилася на Русі приблизно на межі XI-XII ст., стала однією з найбільш поширених. Прямих прототипів давньоруській моделі у візантійській масовій металопластиці немає. Нижня стулка хреста (іл. 14) із зображенням Богоматері-Одигітрії, є поки що єдиним прототипом для давньоруських хрестів-релікваріїв з відносно близькою іконографією. На верхній стулці того ж хреста (іл. 14) розміщене традиційне для візантійської традиції зображення розп'яття Христа в довгому колобії, але без святих і без підпису під руками, виконане у високому рельєфі і майстерно допрацьоване різцем.

Другий хрест унікальний по-іншому (іл. 17), незважаючи на те що існує ще одна відливка, виконана у цій же формі. Це стулка з рельєфним

зображенням Богоматері-Одигітрії, що зберігається в історичному музеї в Москві (ОМСМ, інв. № 75034, М 6120) [95, 184]. Його унікальність полягає в незвичайній іконографії, що характерна для творів північноєвропейської металопластики, та стилістичних особливостях розп'яття, де Христос зображений в довгій пов'язці на стегнах. Аналіз цих особливостей дозволяє розглядати модель хреста (іл. 17) як грубу репліку моделі візантійського хреста, подібного до хреста (іл. 14), створену вихідцем із Скандинавії. Близькість іконографії цього хреста-релікварія та натільних давньоруських хрестів з так званим «грубим зображенням Розп'яття» кінця X-XI ст. [67, 152-170], а в окремих випадках навіть їх часткова тотожність, дозволяють припустити, що і ця цікава модель могла бути створена в XI ст. на Русі або на Нижньому Дунаї, звідки в X ст. починає поширюватися традиція носіння натільних хрестів з новим іконографічним типом розп'яття, де Христос представлений в довгій на пов'язці стегнах [74, 43]. Модель хреста (іл. 17) навряд чи може розглядатися як перехідна форма, але вона представляє інтерес як матеріальне свідчення пошуків нових типів предметів особистого благочестя, можливо, пов'язаних з тривалим перебуванням на вже християнському Нижньому Дунаї вихідців з північних територій, що мали відношення до початкового етапу християнізації Давньої Русі.

Хрести-релікварії другого іконографічного типу. До другого іконографічного типу хрестів-релікваріїв віднесемо хрести на верхніх стулках, яких розміщено хрест і відповідні зображення на нижніх стулках. За формою хрести даної групи пласкі з прямокутними або такими, що злегка розширюються кінцями і гострими кутами на перехресті. Форма хреста з кінцями, що розширюються, доповнюється виступами - «краплями» на кутах, одна з найдавніших. Вона широко використовувалася при виготовленні візантійських і давньоруських хрестів різних функціональних і технологічних груп. Дуже часто форма використовувалася при виготовленні хрестів з емаллями і пласких хрестів з врізаними зображеннями або без них

[58, 258], рідше – для хрестів з рельєфними зображеннями. Стулки хреста-релікварія, як правило, тонкі, бічні борти вертикальні. Лоток стулки рівний. Зображення на хрестах з пласкими стулками виконані, зазвичай, глибокими лініями і дуже схематично. За складом зображень, ці хрести сильно відрізняються від традиційних хрестів-релікваріїв відсутністю зображення розп'яття на верхній стулці. В них верхня стулка прикрашена зображенням хреста в центрі, який має однакові за розміром кінці, що різко розширюються і завершуються «краплинками», а два кінці містять штрихування. Краї стулок позначені поглибленою лінією, а кути виділені дугоподібним штрихуванням. Кінці стулок прикрашені витягнутими трикутниками, що утворюють ще один хрест. Контури трикутників, за винятком верхнього, підкреслені штрихуванням. Кінці хреста завершуються круглими гніздами для вставок. Форми зображень хрестів різноманітні – це і хрест утворений двома лініями, що перетинаються, з штрихуванням, і хрест з кінцями, що розширюються, з штрихуванням. Зустрічаються верхні стулки прикрашені зображенням процесійного хреста або хрестоподібною композицією, утвореною чотирма рівновеликими декоративними трикутниками і заглибленими круглими гніздами для вставок біля їх вершин. У центрі – велике гніздо для вставки. Трикутники прикрашені штрихуванням і концентричними колами. Декоративні хрести і хрестоподібні зображеннями часто є самостійним композиціями, що розміщуються саме на верхній стулці як на близькосхідних хрестах-релікваріях.

Поєднання цих зображень на парних стулках хрестів-релікваріїв представлені наступним чином: Хрест та Богоматір-Оранта. На зворотній стулці хрестів цієї групи зустрічається або зображення Богоматері-Оранти, або, на більш пізніх, хрестах-релікваріях зображення святих. Зображення Богоматері-Оранти має верхній напис, розміщений між двома паралельними лініями: [H]ΘCOTOKOC. Голову Богоматері оточує німб, від якого до плечей йдуть дві ламані лінії (можливо, зображення мафорія). Довге плаття з

поясом рясно декороване різноспрямованим штрихуванням, що заповнює ряди орнаментальних смуг і трикутні композиції, а також рядами дуже дрібних трикутних відбитків. Стопи спрямовані в різні боки. Бічні кінці ступки прикрашені прямими паралельними лініями. У верхнього краю такі ж лінії утворюють своєрідну рамку для напису. Усі зображення і написи виконані глибокими врізними лініями та штампом. Поєднання зображень хреста і Богоматері-Оранти на верхній і нижній ступках близькосхідних христів-релікваріїв зустрічається досить часто. Близькими аналогіями до них можна вважати хрести із збірки Ермітажу (інв. № ω- 319) [50, 53-62]. Вони співпадають з даним хрестом не лише за складом зображень, але і за типом напису (ΘЄΟΤΟΚΕ, ΘЄΟΤΟΚΟС), хоча і мають стилістичні відмінності. На території Давньої Русі виявлені дві ступки, прикрашені аналогічними хрестоподібними композиціями. Одна ступка була знайдена в 1998 р. на території літописного Василева (нині в Заставнівському районі Чернівецької обл.) [82, 53]. Інша знахідка походить з матеріалів розвідок на новгородському Рюриковому городищі, це фрагмент незавершеного виробу – ступки з не просвердленою петлею, відрізняється ступка від вищезгаданих христів своєю формою [72]. Виходячи з наведених аналогій і високого рівня майстерності, з якою зроблений цей хрест, його можна віднести до виробів однієї з великих близькосхідних майстерень і датувати кінцем X-XI ст. У центрі – зображення у повний зріст святого Іоанна з гладким незамкнутим німбом, одяг його багато орнаментований. Над головою святого напис ІОАНІ[С]. Риси обличчя на непропорційно маленькій голові ледве намічені, схематично передана невелика борода (клином). Розташування рук незрозуміле. Одяг орнаментовано вертикальними смугами з штрихуванням та трикутниками з різноспрямованим штрихуванням. Широкий пояс знизу позначений прямою лінією, вгорі – дугоподібною. Стопи спрямовані в один бік. Бічні кінці ступки зайняті орнаментальною композицією. Краї ступки місцями обмежуються заглибленою лінією. Усі зображення і написи виконані

врізними, дуже глибокими лініями. Даний хрест-релікварій відноситься до досить поширеної серії хрестів із зображенням хреста (чи хрестоподібної композиції) на верхній стулці та святого, що стоїть, на нижній. Б. Пітаракіс датує їх XI ст. Проте, зображення на стулках цього хреста нанесені, можливо, молодим недосвідченим майстром (?). Саме з цієї причини досить близьких аналогій йому не знайдено. Більш-менш близьке стилістично до нього зображення святого Іоанна можна бачити на стулці (іл78. 18) [41], але воно виконане з великою майстерністю.

Хрести-релікварії третього іконографічного типу. До третього іконографічного типу хрестів-релікваріїв віднесемо хрести на лицьових стулках, яких розміщено різних святих, а нижні стулки мають відповідні їм зображення. Зображення на хрестах з пласкими стулками, як правило, виконані глибокими лініями, дуже схематично, з відходом від канонічних зображень святих, які розміщені на традиційних візантійських хрестах-релікваріях. За складом зображень ці хрести також дуже відрізняються від традиційних відсутністю розп'яття, а також відсутністю зображень Богоматері з немовлям або Богоматері-Оранти (іл. 14). Вони надзвичайно різноманітні, тому важко виділити серед них стійкі іконографічні типи.

На хрестах даної групи, як на верхній, так і на зворотній стулках зображували святих, що моляться. Приблизно на 23-24 % стулок на зображеннях позначено ім'я святого Георгія (іл. 19) [78, 35-38]. Також часто відмічені на стулках хрестів-релікваріїв святі Іоанн та Стефан, ці фігури складають 20-21 % від загальної числа зображень на хрестах (іл. 20) [78, 35-38]. Ім'я святого Микити зустрічається на 12% стулок хрестів-релікварії, а ім'я архангела Михайла – на 9% стулок (один раз ім'я Михайла зафіксоване на стулці без зображень) (іл. 21) [78, 35-38]. Зрідка відмічається, коли на кінцях стулок як супутні центральному хресту образи, є погрудні зображення святих Георгія, Феодора, Петра та Іоанна,; на стулках з Богоматір'ю на бічних відгалуженнях зображені архангели Михайло і Гавриїл, апостоли

Петро і Павло, іноді апостоли Петро і Іоанн. Такий розподіл імен на хрестах у загальних рисах співпадає з підрахунками Б. Пітаракіс, який вона зробила на основі аналізу 229 предметів [42, 108]. За нашими підрахунками на першому місці стоять імена святого Георгія та апостола Іоанна, майже поруч з ними знаходиться ім'я святого Стефана. У каталозі Б. Пітаракіс ім'я мученика Стефана стоїть після апостола Петра і архангела Михайла. Кількість ступок з іменами Георгія, Іоанна, та Стефана співпадає і з кількістю ступок, на яких зображений хрест (тип 2). Завжди зображення хреста розміщене на верхній ступці. У каталозі Пескова-Строкова опублікована нижня ступка хреста, на якій хрест є тільки центральним елементом п'ятичастинної композиції (іл. 22) [78]. Також кількість ступок хрестів-енколпіонів із зображенням Богоматері з немовлям (21-23%) теж співпадає з кількістю ступок із зображеннями хреста і основних святих (Георгія, Іоанна, Стефана). Зображення Богоматері завжди розміщується на зворотній ступці хреста-енколпіона. Таким чином, у складі зображень на хрестах даної групи як основні і, мабуть, майже рівнозначних елементів виділяються зображення хреста, Богоматері з немовлям і трьох святих (Георгія, Іоанна, Стефана). Отже, на хрестах даної групи представлені святі, найбільш шановані у східно-християнському світі, передусім в Малій Азії. Формування культу кожного з них, як відомо, так чи інакше пов'язано з територією саме цього регіону.

Особливістю цієї групи хрестів, що відрізняє їх від інших хрестів східно-християнського світу, є певна універсальність лицьових зображень. Вона полягає у відсутності не лише індивідуальних рис в зображенні святих, але й статевих ознак. У окремих випадках домальовувалися борода або волосся. Серед усіх хрестів можна виділити «знеособлені» і практично ідентичні варіанти зображень святих з написами, що містять різні імена, тоді як хрести з одним ім'ям дуже рідко співпадають за своїми іконографічними особливостями. Досить порівняти між собою зображення святого Стефана

(іл. 23) або апостола Іоанна (іл. 24), святого Георгія. На цю особливість деякі дослідники звертали увагу і раніше, але на основі досить обмеженої кількості хрестів-енколпіїв. Фахівці відмічали також використання в одній майстерні окремого іконографічного варіанту зображення при виготовленні хрестів різного призначення (релікваріїв, процесійних та ін.) [62, 213-214]. Повністю масштаб цього явища став зрозумілим тільки після виходу у світ каталогу Б. Пітаракіс. На перший погляд, це спостереження протирічить існуючому положенню про те, що такі хрести виготовлялися при монастирях і мартиріях, які пов'язані з культом певних святих. Проте існування великих спеціалізованих майстерень, що виготовляли хрести з різноманітними зображеннями і з різними іменами, не виключає паралельного існування маленьких майстерень в місцях особливого шанування окремих святих. При порівнянні хрестів з каталогу Пескова-Строкова [78] з раніше опублікованими екземплярами у ряді випадків виявилось, що на хрестах із зображеннями одного іконографічного варіанту (наприклад, хрестів, що виготовлені одним майстром або вийшли з однієї майстерні) надписувалося ім'я не довільно обраного святого, а цілком певне ім'я з дуже обмеженого списку. Так, хрестам з написами «Михайло» і «Микита» з каталогу Пескова-Строкова [78] (іл. 25) виявлені іконографічно близькі хрести з написом монограми Христа, Богоматері та ім'ям святого Георгія [42, 162]. При цьому, окрім написів, зображення Христа доповнене хрестоподібним німбом, біля зображення Богоматері додані чотири невеличких кола (іноді три), в зображенні архангела Михайла руки замінені крилами. Пошук аналогій зображенню святого Стефана на стулці (іл. 26) показав, що на хрестах порівняно близького іконографічного варіанту разом із Стефаном підписувалися імена святих Іоанна і Георгія [42, 296]. Проте біля святого Стефана умовно зображалися, хоча і не завжди, ще і його атрибути – кадило в правій руці і посох (?) в лівій. Треба відзначити, що зображення цієї групи хрестів відрізняються, в порівнянні з іншими, більшою реалістичністю

(правильні за пропорцію фігури, читаються риси обличчя, хоча досить схематично, зображається волосся). В той же час стулка (іл. 27), на якій теж надписано ім'я святого Стефана, належить до іншого кола іконографічних аналогій, менш реалістичних, святі в них позначені іменами Георгія, Іоанна, Сімеона [42, 294-295]. Можливо, цей перелік імен святих на хрестах обмежується станом доступної літератури і, згодом, може бути розширений. Проте, ці імена вказують на зв'язок з певним монастирем, християнським центром, соціальною групою, в яких особливо шанувалися відповідні святі. Незважаючи на велику різноманітність хрестів-релікваріїв з глибоко врізними зображеннями на пласких стулках, далеко не всі хрести з різних колекцій мають близькі аналогії. Але, оскільки при нанесенні цих зображень майстри користувалися загальним набором прийомів, часто змінюючи їх та при цьому зберігаючи загальну стилістику, належність таких хрестів до близькосхідного кола візантійської культової пластики, як правило, не викликає сумнівів, при тому, що більшість виявлених аналогій пов'язана зі знахідками з території Малої Азії. В.М. Залесьська пов'язує виготовлення таких хрестів з відродженням в X ст. діяльності культових центрів і монастирів мелькитів – православних сирійців [32, 98]. Б. Пітаракіс визначає місцем їх виготовлення Константинополь або Анатолію і датує їх XI століттям. [42, 108]. Враховуючи, що основним районом поширення плоских хрестів з глибокими врізними зображеннями є територія Малої Азії, а також значну іконографічну різноманітність і специфіку пласких хрестів з такими зображеннями, можна стверджувати, що саме східні провінції Візантійської імперії в Малій Азії і Північній Сирії є найбільш вірогідним місцем виникнення і розвитку традиції виготовлення подібних хрестів. Не виключено, що у витоків цієї традиції дійсно стояли майстри мелькити Сирійсько-Палестинського регіону. Значна кількість знахідок хрестів-релікваріїв з врізними зображеннями святих виявлена і в землях Балкано-Дунайського регіону. Частина з них має, мабуть, малоазійське походження;

на території сучасної Болгарії їх поширення припадає переважно на кінець X - початок XI ст., хоча не виключається і довший період як виготовлення, так і використання хрестів-релікваріїв даного типу аж до XIII століття. [22, 252-253]. Проте побутували і такі хрести, які могли виготовлялись місцевими майстрами за привозними зразками.

Виявлення виробів місцевих майстрів, особливо в даній групі пам'ятників, пов'язане з значними труднощами, оскільки вимагає великої порівняльної бази предметів археологічного походження. Для хрестів з неглибокими врізними (гравірованими) зображеннями розп'яття і Богоматері-Оранти такі дослідження були проведені з врахуванням хімічного складу металу на матеріалах поселення Одирці (Толбухинський округ, Болгарія) [25, 38]. Для хрестів з глибокими врізними зображеннями хрестоподібних композицій і святих таких досліджень досі не проводилося. Проте гіпотетично і в цій групі можна виділити декілька типів хрестів, створених і поширених саме у Балкано-Дунайському регіоні. Походження стулки (іл. 28) з дуже схематичним зображенням святого, що молиться, без супутнього напису, досить впевнено можна зв'язати з Балкано-Дунайським регіоном за декількома ознаками. По-перше, знахідки хрестів цього типу з аналогічними зображеннями (більше 20 штук) походять майже виключно з цього регіону [91, 308-309]. По-друге, ці зображення наслідують більш досконалі зразки і носять дуже спрощений характер. Нарешті, привертає увагу відсутність напису – особливість, яка чітко простежується на давньоболгарських рельєфних хрестах. В окремих випадках зустрічається дуже невміло виконаний напис. Окремі болгарські знахідки хрестів такого типу Л. Дончева-Петкова спочатку датувала періодом не раніше другої половини XI століття через їх відсутність на пам'ятках Першого Болгарського царства [22, 251]. У монографії 2011 р. Л. Дончева-Петкова висловлює припущення, що виконані в такій манері хрести виготовлялися в одній майстерні, що функціонувала у кінці X-XI ст. і, навіть, у XII столітті. Останнє стосується

хрестів особливої форми - з краплевидними виступами по кутах [26, 73]. Припущення про виготовлення у Балкано-Дунайському регіоні хреста (іл. 21) із зображенням святого Микити і архангела Михайла підтверджується не серією аналогічних хрестів, а тільки окремими екземплярами, що походять з Силістри (Болгарія) і Ніша (Сербія) [65, 267]. Прийоми нанесення примітивних зображень і написів на цих хрестах мають багато спільного, що можна припустити, що вони були виконані рукою одного майстра. Непрямим підтвердженням можливої локалізації майстерні служить і ребриста форма оглав'я (оголов'я), що зустрічається в основному на хрестах Балкано-Дунайського регіону.

2.2. Стилiстичнi особливостi давньоруських хрестiв-релiкварiїв та центри їх виробництва.

Група хрестiв-релiкварiїв, про яку йшлося вище, виготовлена не в давньоруських, а в вiзантiйських майстернях. Надалi ми постiйно будемо порiвнювати вiзантiйськi вироби з давньоруськими хрестами для чiткого видiлення категорiї хрестiв-релiкварiїв, що виготовленi на територiї Давньої Русi. Оскiльки на Русi добре знали i використовували вiзантiйськi хрест-релiкварiї, останнi вплинули на стилiстику подiбних давньоруських виробiв, це знайшло вiдображення i у давньоруському мистецтвi, де також спостерiгається суттєвий вплив мистецтва Вiзантiї. Тематика зображень на хрестах досить одноманiтна. На бiльшостi хрестiв розмiщено на лицьовiй сторонi розп'яття, на зворотнiй – Богоматiр (Оранта або Одигiтрiя). Инодi на зворотi постать Богоматерi замiнюється великим восьмикинцевим хрестом. На кiнцях самих хрестiв знаходяться, в основному, погруднi зображення рiзних святих чи апостолiв, iнколи монограми iменi Христа i хрести, що розцвiтають. Зображень святих як центральної фiгури, що замiнює розп'яття або Богоматiр, зустрічається дуже мало, якщо не враховувати групу

однотипних хрестів з фігурами перших руських святих Бориса і Гліба. Якщо на хрестах є написи, то вони виконані або слов'янськими літерами (кирилиця) або грецькими. Наприклад, написи ІΘ ϚΥ ΙΝ̄ Ο̄Ν̄ можуть трактуватися як слов'янські, так і грецькі. Не зважаючи на обмеженість сюжетів і написів, комбінування перерахованих зображень та дрібних деталей дає багато варіантів їх поєднання на хрестах-релікваріях. За формою вони поділяються на хрести з прямими кінцями і хрести із закругленими кінцями. Лицьова (верхня) стулка в усіх випадках має по одній шарнірній петельці вгорі і внизу, оборотна стулка – по дві. Далі спробуємо дати відповідь на наступні питання: які особливості мають хрести-релікварії виготовлені на території Давньої Русі; які риси характерні для різних періодів їх виготовлення і розповсюдження; як форма хрестів-релікваріїв пов'язана з часом їх виготовлення; чи спосіб декорування (наприклад, чернь, емаль тощо).

Хрести-релікварії першого іконографічного типу. Існує традиційна система класифікації хрестів-релікваріїв, що базується на технологічних ознаках. Основна група найбільш ранніх хрестів-релікваріїв, які були виготовлені на території Давньої Русі, визначається наступним чином – це хрести з плоскими стулками та прямими кінцями або кінцями, що трохи розширюються; зображення на них нанесені гравірованими або відлитими тонкими лініями. До цього типу віднесемо хрести-релікварії з рельєфними зображеннями. Головним (визначальним) критерієм, за яким відносимо хрести-релікварії до першого іконографічного типу, є композиція зображення на стулках хрестів-релікваріїв. Цей тип хрестів-релікваріїв зустрічається як серед візантійських, так і серед давньоруських хрестів. Також є декілька хрестів, які, на перший погляд, можна сплутати з «сирійськими». За формою давньоруські хрести-релікварії з прямими кінцями дійсно дуже подібні до «сирійських». Зображення на них вирізані тонкою заглибленою лінією, як і на «сирійських» хрестах-релікваріях. Святі на хрестах зображені в повний зріст, як і на «сирійських». Але між давньоруськими і «сирійськими»

хрестами-релікваріями є, на перший погляд, незначні, проте суттєві відмінності. Тому порівняємо чотири давньоруських хреста-релікварія з «сирійськими» аналогами, які розглядалися раніше.

Перший – це опублікована стулка хреста-релікварія із зображенням святого Миколи в повний зріст, що походить з Канівського повіту [97, 117] (іл. 29). [53, 15]. На стулці міститься напис $\hat{\text{I}}\tilde{\text{A}}\text{HAW}/\hat{\text{U}}\tilde{\text{N}} \hat{\text{I}}\text{H}/\hat{\text{E}}\hat{\text{I}}/\hat{\text{E}}\text{A}$ [53, 15]. Друга стулка хреста із зображенням Ніколи в повний зріст знайдена в м. Судак в 1873 р., вона має напис $\hat{\text{I}} \tilde{\text{A}}\text{HA}/\text{W}/\hat{\text{U}}\tilde{\text{N}} \hat{\text{I}}\text{H}/\hat{\text{E}}\hat{\text{I}}/\hat{\text{E}}\text{A}$ та зберігається в Одеському археологічному музеї [53, 15]. Третій давньоруський хрест із зображеннями святих – з бородою на верхній стулці (Микола або Власій) і без бороди на нижній (Георгій або Дмитро), знайдений в Києві, він має напис $\hat{\text{I}}\text{A} \hat{\text{I}}\text{H}\hat{\text{E}}/\hat{\text{E}}\text{A}\hat{\text{I}}\tilde{\text{N}}$ (дзеркально) $\hat{\text{I}}\text{A} \text{V}\hat{\text{E}}\text{A}\tilde{\text{N}}/\hat{\text{I}}\tilde{\text{N}} \hat{\text{I}}\text{A} \tilde{\text{A}}\text{W}/\tilde{\text{A}}\hat{\text{I}}\tilde{\text{N}}\hat{\text{D}}, \hat{\text{I}}\text{A} \tilde{\text{A}}\hat{\text{I}}\text{H}/\hat{\text{O}}\hat{\text{D}}\hat{\text{I}}\tilde{\text{N}}$ та зберігається в Ермітажі (Росія) [53, 15] (іл. 30). Аналогічний до попереднього четвертий хрест-релікварій з такими ж написами знайдено у Болгарії (Софійський Народний музей) [53, 15]. Ці чотири хрести відрізняються від «сирійських» низкою відмінностей. Зображення і написи на них не гравіровані, як на більшості «сирійських» хрестів, а виконані врізними лініями або лініями, що відлиті разом із стулкою хреста. Отже, якщо серед «сирійських» хрестів з гравіруванням не може бути двох однакових зображень, то серед хрестів із зображеннями, які виконані за допомогою лиття, можуть бути хрести з однаковими сюжетами. Завдяки щасливому випадку до нас дійшли два такі хрести, що відлиті в одній формі. Це хрести з Києва і Болгарії із зображеннями Миколи (Власія) і Георгія (Дмитра). Хрести з святим Миколою з Канівського повіту і Судака майже тотожні один до одного, проте мають деякі відмінності і, вочевидь, їх відлили в різних формах. На усіх чотирьох хрестах написи дещо спотворені, а саме: частина імен і літер написана зліва направо, а частина – у зворотній бік. Такий дефект у написах буває тільки при відливанні в кам'яній формі, коли майстрові доводиться різати написи за принципом «негативу» і при цьому він плутає і спрямування

окремих літер і порядок їх розташування. У гравірованих написах або при відливанні за восковою моделлю таких помилок ніколи не спостерігається. Тому зрозуміло, що всі чотири хрести відливали в кам'яних формах [53, 16].

В написах на хрестах із зображенням Миколи є дуже цікаві особливості. Святий Миколай названий не *Ἅγιος Νικόλαος*, як завжди, а Миколою. Крім того, в слові *Αἰών* є присутнім *ύ*. Ці особливості переконливо свідчать про їх слов'янське походження. Написи на двох інших (тотожних) хрестах з Києва і Болгарії мають звичайні грецькі закінчення. Проте серед значної кількості «сирійських» хрестів із зображеннями різних святих немає жодного Власія. Взагалі поєднання чотирьох імен – Георгія і Дмитра, Миколи і Власія – також пов'язане, скоріше за все, із слов'янським світом. Стверджувати однозначно, що місцем виготовлення таких хрестів була саме Київська Русь поки немає достатніх доказів, але припустити це, безумовно, можна [53, 15]. Відрізняє їх від «сирійських» хрестів також ряд стилістичних особливостей. Фігури зображуються вже не в позі оранти (моління), яка характерна для «сирійських» хрестів, і вже втрачена та орнаментальність, яка властива фігурам на «сирійських» хрестах. Намагання передати складки одягу добре видно на київсько-болгарському хресті. Прагнення реалістично передати складки одягу помітне і на хресті із зображенням Ніколи. Тракткування облич на усіх хрестах також зовсім інше, чим на «сирійських» хрестах. Це вже не схематично-спотворені, нашвидкуруч надряпані обличчя. На хрестах з Миколою абсолютно правильно переданий його іконографічний тип, на хресті з Георгієм-Дмитром і Миколою-Власієм іконографічні типи зроблені гірше, через що важко зрозуміти, хто ж зображений на хресті, але, в усякому випадку, це вже не «сирійські» схематичні постаті без ознак статі та віку. Якщо уважно розглянути зображення Миколи, то побачимо, що його торс має закруглену форму – ознака, що неодноразово повторюється на «сирійських» хрестах. В той же час усе тракткування одягу Миколи, як вже зазналося, зовсім інше, а саме – відсутнє орнаментальне штрихування

характерне для «сирійських» хрестів-релікваріїв. Палеографічні дані також не суперечать датуванню хрестів XI століттям. Певна близькість цих хрестів до «сирійських» простежується у формі самих хрестів, у фігурі Миколи. Те, що на хрестах в центрі зображені фігури святих у повний зріст, а не розп'яття і Богоматір, що вони виконані заглибленими лініями, також говорить на користь їх датування XI століттям.

Можна згадати ще один хрест, близький «сирійським», що також має відхилення від звичайної «сирійської» схеми. Це хрест з села Сивка Чернігівської губернії [98, 118] (іл. 31). На хресті з села Сивка знаходяться гравіровані зображення царя Костянтина в повний зріст і погрудні зображення апостолів Петра і Іоанна в медальйонах. Оздоблення одягу Костянтина нагадує «сирійську» манеру, хоча і дещо відрізняється від неї. Розташування рук (поза оранти) подібне до «сирійських» хрестів, але положення їх кінцівок та форма пальців зовсім інакша. Торс святих в медальйонах не округлий по боках, а це ніколи не зустрічається на «сирійських» гравірованих хрестах. Написи грецькі, проте в імені Константина зроблена помилка – пропущена перша Н (після О), через що ім'я набуло певне давньоруське забарвлення Костантинос. Тобто, ми можемо говорити про руське походження хреста і датувати його XI століттям.

З вищенаведеного ми робимо такий висновок – в XI столітті на території Давньої Русі на рівні з типово «сирійськими» хрестами використовувалися хрести, що були їх місцевим наслідуванням. Достеменно стверджувати, що вони були виготовлені в Давній Русі поки не можна, але правомірно припустити, що вони могли бути саме давньоруськими виробами. Наведемо ще один аргумент на користь давньоруського походження цих хрестів. Два пункти виявлення таких хрестів поза межами території Давньої Русі – у Болгарії та у Криму (Судак) – можуть повністю відповідати історичним подіям того часу. Відомо, що в XI столітті між Болгарією і Київською Руссю існували тісні церковно-ієрархічні зв'язки. Знахідка хреста з Миколою в

Судаці стає зрозумілою через існування в XI столітті Тмутороканського князівства. До речі, на Таманському городищі, в шарах X-XII ст. знайдено бронзовий натільний хрест з типовим для середземноморських хрестів орнаментом з окружностей [62, 118]. Хрести з високим рельєфом. Цей тип рельєфних хрестів малочислений, не дивлячись на легкість їх виготовлення за допомогою відтискування (відбитку), хоча має дуже багато більш пізніх відливок. Поверхня хрестів сильно затерта або від довгого вживання або від багаторазових переплавок. Тому найбільш надійними маркерами для цих хрестів є чітко документовані екземпляри, що виявлені під час археологічних розкопок. Частина хрестів з високим рельєфом – це відливки домонгольського часу, але більшість з них є пізніми відливками, виконаними в період від XIV до XX ст. З усієї маси хрестів з високим рельєфом можна виділити декілька типів, пов'язаними з давніми оригіналами. Плaskі хрести з рівними кінцями із зображенням розп'яття і Богоматері з піднятими руками, яка повернута вліво (Агіосорітіса або Деісусна) (іл. 32).

Незважаючи на те, що здебільшого на цих хрестах є пізні написи ΙΕΣΟΥΣΑ , ΑΓΙΑΙΘΙΑΣΧΑ з кількома незрозумілими значками, літерою «Ч» не у вигляді чаші, а та несиметрична, що почала до використовуватись після XV століття. Отже, подібні хрести-релікварії пізні, але не виключено, що вони мають дуже давній прототип. Доказом цьому є пряме положення Христа на хресті і своєрідні східні риси обличчя у Христа і Богоматері, які збереглися на кращих екземплярах повторних відливок, наприклад, на опублікованому в 1891 р. хресті, знайденому під руїнами церкви Василя в Овручі і [68, 8] (іл. 32). Написи на хрестах були зроблені пізніше, можливо, під час однієї з повторних відливок. Існує варіант стулки з Богородицею [98, 123] (іл. 33), де пізніші написи перекривають дві поясні фігури. Зараз важко сказати, чи були два варіанти хреста-релікварія, або спочатку був один хрест, на якому фігури святих були знищені і замінені написами. В усякому разі, серед «сирійських» хрестів є близькі форми, які, однак, в жодному разі, не можуть бути визнані

за їх безпосередні прототипи. За складом персоналій давньоруські хрести близькі деяким «сирійським» хрестам. Особливого розвитку і розповсюдження в давнину цей тип не отримав. Впевненості в давньоруському походженні таких хрестів поки немає.

Хрест-релікварій з розп'яттям і двома погрудними фігурами святих на лицьовій стулці і чотирма фігурами на зворотній – одній у повний зріст і трьома по груди, з прямими кінцями (іл. 33). Одна верхня стулка такого енкалпіона була знайдена на Княжій Горі (Канів) [92, 10]. Ця знахідка з Княжої Гори, звідки в основному походить давньоруський матеріал, не є гарантією чіткого його датування часом Русі, оскільки на пам'ятці виявлені і литі хрести XV-XVI ст. Подібні хрести-релікварії є в Тверському музеї (знайдений у Ржеві) [70 75] (іл. 34), у колекції І.М. Постнікова [85, 74] (іл. 35), у збірці Російського музею (Росія) (інв. №4140) (іл. 36) [30, 18]. Деякі пізні відливки настільки низької якості, що для їх виготовлення використовували навіть не мідь або бронзу, а якийсь сирій сплав (можливо, сплав свинцю чи олова з міддю). Написи майже на усіх хрестах не співпадають з часом виготовлення, вони нанесені пізніше та мають помилки, їх погано читати, вони не відповідають нижнім стулкам. У центрі зворотної стулки зображена фігура в повний зріст, що проходить в каталогах як «святий» чи «Микола». Навколо центральної постаті розташовані три погрудні зображення святих, яких А.К. Жизневський називав Георгієм, Костянтином і Оленою а Б.І. Ханенко – Димитрієм і Іоакимом [98, 214]. На одному з хрестів-релікваріїв з Російського музею вдалося прочитати імена ÎÊÎËAÅ ÎFÌA (Фома?) написані за каноном XII ст. (це напівустав, так, у Ê перекладина пряма вища за середину, у A спинка коса і Ë з накриттям – з колекції Російського музею, інв. №9318). Таким чином, написи дають можливість побачити в пізніх відливках ранні прототипи, що лежали в їх основі. Зображення нижньої стулки абсолютно затерлися, тому про персон нічого не можна сказати. Зображення на верхніх стулках збереглися краще і

видно, що прототип хреста був зроблений дуже ретельно. Розміщення святих під руками не характерне для хрестів Подніпров'я. Виникають сумніви в тому, що ці дві стулки є половинками одного хреста-релікварія [48, 18]. На екземплярі з Княжої Гори кінці хреста злегка розширюються, тоді як на усіх інших вони абсолютно прямі. Можливо, що стулки були поєднані між собою вже потім. Викликає сумнів у тому, що відливка зроблена з давньоруського хреста, а не візантійського хреста-релікварія, на якому згодом з'явилися давньоруські написи. Обидві стулки як зразок мідного ливарства домонгольського періоду подальшого розвитку не отримали. Можна зробити висновок, що описані вище хрести-релікварії першого і другого типу практично не виготовлялися на території Давньої Русі. Не виключена можливість поодиноких випадків давньоруських наслідувань візантійським хрестам з додаванням написів кирилицею, при чому написи наносилися не свідомо, просто копіювалися з давніх зразків.

Хрести-релікварії із зображеннями розп'яття на лицьовій стулці, Одигітрії на зворотній стулці з трьома погрудними зображеннями святими в круглих медальйонах на закруглених кінцях хреста (іл. 37). Якщо відносно перших двох різновидів хрестів-релікваріїв з високим рельєфом упевненості в давньоруському походженні прототипів не було, то щодо третього різновиду хрестів така впевненість є. Новим елементом хрестів-релікваріїв цього типу є, в першу чергу, їх форма – закруглені кінці з двома округлими шишечками на кожному. Форма ця стає найбільш популярною і поширеною впродовж усього домонгольського періоду. Генетично вона походить від форми візантійського хреста, проте дуже відрізняється від свого оригіналу. У візантійського хреста кінці робилися прямими, і вже до них ніби прилаштовувалися округлі медальйони або розетки. Межа між кінцями хреста і прикріпленими до них медальйонами завжди чітко читається і навіть підкреслена кутами кінців хреста-релікварія [98, 36]. У давньоруських хрестів медальйони зовсім зливаються із закінченнями хреста, але межу між

ними підкреслюють округлі виступи. За кордонами Давньої Русі хрести-релікварії такої форми не відомі. Не менш суттєвою деталлю цього типу хрестів-релікваріїв є використання зображення Одигітрії, тоді як на «сирійських» хрестах в більшості випадків зображалася Оранта. Екземплярів з чіткими сюжетами, що добре збереглися, ми не знаємо, також нам не відомі хрести, які стали зразками для усіх пізніших відливок хрестів-релікваріїв. Все, чим ми користуємося, є повторними давніми відливками. У більшості випадків є врізні написи, відлиті разом з самим хрестом-релікварієм, але написи виготовлені пізніше за самі хрести. Є декілька типів написів на хрестах однієї і тієї ж початкової форми однорядкові, дворядкові і стовпчиком уздовж лівої ноги Христа. Це є ще одним доказом пізньої появи написів. Мабуть, що усі хрести-релікварії походять від небагатьох візантійських зразків (трьох-чотирьох) прототипам сильно спотвореним в результаті повторних відливок [48, 17]. Найкраще зберігся хрест з Херсонесу знайдений в 1902 р. (іл. 38), але і він є повторним відливанням і до того ж достатньо пізнім [25, 17]. Біля підніжжя хреста вигравірувані спис і тростина – іконографічна особливість зображення на хрестах-релікваріях, що з'являється в іконографії тільки в XIII столітті [48, 17]. Богоматір і Іоанн в сцені розп'яття помінялися місцями, що могло статися тільки при внесенні правок в первинну модель хреста-релікварія, але не під час виготовлення первинної моделі. Помилка ця сталася пізніше, ніж на звороті стулки з'явився напис ΠΑΙΟΥ, оскільки знаходиться він на зворотній стороні хреста-релікварія за зображенням Богоматері. Сам напис, що заходить в поглиблення на зворотній стороні стулки, свідчить про повторне відтворення на восковій моделі. Не першою відливкою є екземпляр зворотньої стулки хреста-релікварія з сильними виправленнями, що зберігається у збірці Державного Російського музею, (інвентарний №4148) (іл. 39), проте його давня дата визначається почерком написів на лицьовій і зворотній сторонах стулки, які можна датувати рубежем XI і XII ст. У В верхній кузов заходить на нижній, И

з прямою перекладиною на середині, у Ѓ кузов піднятий вгору, що говорить на користь XI століття, але Ё і А з похилою спинкою з накриттям, що є ознакою XII століття. Не первинною, але такою, що добре збереглася, відливкою є також хрест з села Віцентівка Липовецької волості Липовецького повіту Київської губернії [68, б] (іл. 40). Обличчя усіх зображень і частково одяг (коміри одягу архангелів і немовляти) ще зберігають давні форми, але написи – пізні. Хрести із зображенням благословляючого Христа на лицьовій стулці, Богоматері з долонями перед грудьми на зворотній стулці і трьома святими в круглих медальйонах на закруглених кінцях хреста-релікварія. Хрести ці дуже рідкі і у поганому стані збереження [98, 297] (іл. 41, 42). Фігура благословляючого Христа замість розп'яття не отримала широкого поширення на хрестах-релікваріях. Іноді вона виконана не в рельєфі, а в техніці черні. Але і там подібні зображення дуже рідкісні. Натомість, Богоматір з долонями перед грудьми отримала більше поширення і часто зображалася і на рельєфних з чорнінням хрестах, і на пласких хрестах з чорнінням, а також на рельєфних пізніх хрестах XIII століття. Давніх прототипів хрестів не відомо.

Хрести-релікварії другого іконографічного типу. До другого іконографічного типу відносимо хрести-релікварії, на стулках яких є зображення хреста. Серед візантійських хрестів-релікваріїв представлені хрести-релікварії, на лицьових стулках яких зображувався хрест, а на оборотних стулках зображувалися або хтось із святих або Богородиця-Оранта. У давньоруській традиції зображенні на верхніх стулках розміщували розп'яття, а на нижніх стулках зображення хреста, причому тільки на хрестах з чорнінням. Зазвичай, на звороті замість Оранти міститься чорнений восьмикінецьний хрест, чого на змішаних рельєфно-чорнених майже не буває. До групи чорнених хрестів-релікваріїв другого іконографічного типу відносяться хрести як із закругленими кінцями, так і хрести з прямими кінцями із зображеннями розп'яття і фігури Христа. Слід

відмітити, що відзначається велика кількість різновидів і варіантів самих хрестів. В помонгольський час відтворення давніх хрестів робилося за допомогою простого відтискання предмету в глині. Через це відбитки робилися тільки з рельєфних хрестів. Адаже не було сенсу відтворювати плаский чорнений хрест або рельєфно-чорнений з пласкими кінцями. Тому, для чорнених хрестів-релікваріїв існує можливість сплутати давній хрест з пізнім відливанням по зробленій старому зразку виключена. Найбільш поширеними стали чорнені хрести-релікварії із закругленими кінцями із зображеннями розп'яття і фігури Хреста (іл. 43). У 1893 р. на Хоревій вулиці в Києві разом з дзвоном і унікальним бронзовим хоросом [62] був знайдений дуже цікавий хрест, про який Н.П. Кондаков написав, що його корсунське походження не викликає сумнівів [45 45]. Цей хрест за манерою виконання належить руці великого майстра (іл. 44). Його розміри складають 85x73 мм, що дещо перевищує розміри середньостатистичних чорнених хрестів. Впадає в око манера майстра обводити пунктирним гравіюванням чорнені лінії. Так само передані риси обличчя, зображення рук і ніг. Також можна відмітити ряди крапочок, що прикрашають німби, та специфічну манеру переперезання Христа. Нарешті, написи зроблені, безумовно, одним і тим же почерком, наприклад, звернемо увагу на особливу форму написання букви «а». Хрест з вулиці Хоревої започаткував собою виділення цілої групи схожих до нього хрестів з подібними розмірами. Усі вони стандартні та більш спрощені. На верхній стороні всі мають розп'яття, на зворотній восьмикінечний хрест з чотирма медальйонами. Хрестів такого стилю зустрічається дуже багато. Окрім одного хреста, всі стулки з розп'яттями відливали в одній і тій же самій ливарній формі, так само як і всі стулки з Орантою та Хрестом. Дані хрести, особливо стулки з розп'яттям, нагадують хрести рельєфно-чорненої групи і відповідають їм за розмірами. Розрізняються вони лише тим, що у останніх на звороті зображено не Оранту чи хрест, а Одигітрію. Однак, зафіксовано три випадки, коли на нижній стулці рельєфно-чорнених виробів

міститься чорнений хрест, що вказує на перехідний характер хреста-релікварія, в той період підбирався набір зображень для цих хрестів. Чорнені лінії на даних хрестах також обводилися гравірованими лініями, які, аналогічно до написів на багатьох хрестах-релікваріях, затерлися, а чорніння викришилося. Можливо, частина з хрестів використовувалася ще довго після монгольського завоювання – такий вони мають загладжений, потертий вигляд, як хрест-релікварій з колекції Державного Російського музею (Росія) (інв. №8076). Навпаки, хрести, що походять з археологічних розкопок, збереглися набагато краще, наприклад хрести з садиби Трубецького (сьогодні вулиця Володимирська, №3) з Києва, виявлені 1892 року [100, 76-77] на людському кістяку в парчевому одязі (іл. 45), а також з розкопок М.К. Каргера в 1946 р. на вулиці Великій Житомирській, №4 (іл. 46). Останній хрест знайдений в зруйнованій під час штурму Києва татарами в 1240 році землянці. Ця знахідка може служити верхньою датою для хрестів цього типу. Манера зображувати обличчя на цих хрестах та ж сама, що на хресті з вулиці Хоревої на великому хресті і на хрестах з Борисом і Глібом. Подібним чином зображувалися обличчя на всіх хрестах змішаного рельєфно-чорненого типу. Як видно, спостерігається тенденція до кількісного збільшення групи однотипних, відмічених загальними стилістичними рисами хрестів. Важливим також є те, що написи на хрестах середнього розміру як чорнених, так і рельєфно-чорнених, зроблені рукою одного майстра, але не того, що робив написи на великих хрестах. Знайдено декілька маленьких круглих медальйонів, на яких в тій же техніці і манері зображено святого в круглій рамці. Зображення на медальйонах настільки подібні до зображень на хрестах, що, здається, ніби з хреста знято один з його медальйонів. На зворотному боці медальйонів – хрест, що розцвітає. Усі чорнені лінії обведені вигравірованими контурами.

Надзвичайно рідкісними прикладами відливок з форми, зробленої за допомогою відтиснення рельєфно-чорненого хреста, є два хрести з села

Пекарі Канівського повіту (тепер Канівського р-ну, Черкаської обл.) і хрест з Києва, у яких центральні фігури рельєфні, а на кінцях з проступають нечіткі контури чорнених фігур [97, 68] (іл. 47) і [97, 70] (іл. 48). На одному з хрестів (іл. 48) на гладких кінцях зверху нечітких зображень пунктиром та дрібним штрихуванням зроблені написи ІЊ ŐЊ вгорі і ІЊ(А) по боках. Напис ІЊ(А) досить пізній, він з'являється на хрестах-релікваріях не раніше ніж у XIII столітті [48, 19]. Крім того, на нижній стулці хреста зображена не Одигітрія, як прийнято для цих хрестів, а плаский чорнений хрест (іл. 48). Оскільки чорнений хрест відлито з погано відтисненою форми, то він має додаткові контури та штриховку. Ще одна незвична деталь відрізняє цей хрест-релікварій від інших: на верхній стулці не зовсім правильно поставлене вушко з двох петельок, а на нижній стулці – одна петля, бо, зазвичай, буває навпаки. Очевидно, цей хрест-релікварій з села Пекарі відлито якимсь провінційним майстром.

Значна група малих хрестів із закругленими і прямими кінцями із зображеннями розп'яття і фігури Хреста; хреста і хреста (іл. 49). Як і в групі рельєфно-чорнених, серед малих хрестів з чорнінням спостерігається велике розмаїття. Воно ще більше, ніж у попередній групі, оскільки серед рельєфно-чорнених є хрести тільки з розп'яттям і Орантою (з долонями перед грудьми), вони розрізняються лише розмірами хрестів, а не формою чи різними деталями. У даній же групі хрести розрізняються і розмірами і формою (із закругленими, прямими і прямими з шишечками кінцями), тематикою, появою ряду нових елементів. Перерахуємо основні види, що відносяться до другого іконографічного типу.

Хрести-релікварії з прямими кінцями та кульками на них. На верхній стулці хреста зображено розп'яття без святих, над головою хрест, на нижній стулці зображений восьми кінцевий хрест і чотири медальйони з монограмами імені Христа ІЊ ŐЊ ІЊ(А) (іл. 50). Хрести-релікварії із закругленими кінцями. Як на лицьовій так і на зворотній сторонах

розміщений восьми кінцевий хрест і чотири медальйони з монограмами імені Христа ІЊ ѠЊ ІН ЁА (іл. 51). Детально зупинятися на розборі цих хрестів ми не будемо. Відмітимо, тільки, окрім вже вказаного розмаїття в тематиці і деталях, є декілька особливостей, які визначають датування хрестів. На малих чорнених хрестах з'являються зображення хрестів, що розцвітають, а повністю зникають на хрестах-релікваріях зображення фігур у повний зріст. Стоячі фігури замінюються зображеннями хреста і літерами. Окрім малих хрестів-релікваріїв до групи чорнених відноситься ще ряд дуже дрібних енкалпціонів. Щоб не перевантажувати роботу, ми не поділятимемо їх на типи, а визначимо тільки основні різновиди цих витончених хрестів-релікваріїв. Всі вони з прямими кінцями (іл. 52), у деяких в перехресті є ще додаткові кути, що виступають, – так званий тип квадрифолія, але з прямими кінцями (іл. 53). Цих хрестів багато, зображення на них з обох боків однакові – це завжди чорнений чотирікінцевий хрест. Близькі до них за стилістикою, але без виступів у перехресті, прямо кінцеві хрестики із зображеннями з обох боків чотирікінцевого хреста (іл. 53). Зрідка зустрічаються хрестики з Оррантою, але без святих по боках і без написів (іл. 52). Досить часто зустрічаються хрестики з розп'яттям без святих і з чотирікінцевим хрестом на звороті. Розп'яття на них стилістично дуже нагадує розп'яття з рельєфно-чорнених хрестів-релікваріїв. За добре збереженим виробом з колекції Державного Російського музею (інв. № 11775) (іл. 54) видно, що мініатюрні хрестики з розп'яттям золотилися і що вони належали також до групи хрестів типу хреста з вулиці Хоревої, оскільки обличчя у них виконані в тій же манері. Загальною рисою для всіх мініатюрних хрестиків є передача в урізаному вигляді зображень, які знаходяться на великих хрестиках; ці хрести не восьми кінцеві, а чотирікінцеві, у біля розп'яття немає ані фігур святих, ані написів.

Хрести-релікварії третього іконографічного типу. Хрести із зображеннями перших руських святих Бориса і Гліба та з трьома погрудними

зображеннями інших святих в медальйонах на закруглених кінцях хреста-релікварія. Ця група хрестів-релікваріїв дуже цікава у багатьох відношеннях. Давньоруське походження таких хрестів не викликає сумнівів. Серед хрестів з Борисом і Глібом уперше вдалося знайти стулку хреста-релікварія яка могла бути початковим екземпляром для багатьох подальших відливок хрестів. Прекрасний, ретельної роботи екземпляр стулки із зображенням Гліба зберігається в Державному Російському музеї (інвентарний №11780) (іл. 55). Навіть, якщо це не перша, то одна з перших відливок в оригінальній ливарній формі. В даному випадку досить добре простежується процес поступового відходу від початкового оригіналу після багаторазових повторних відливок і відтворення воскової моделі. На хресті з колекції Київської Духовної академії [80, 24] та Державного Російського музею (інв. №10411) (іл. 56) складки на одязі у фігур з верхнього і правого медальйонів лежать так само, як у початкового екземпляра, а от у фігури в лівому медальйоні інакше – вони розходяться від коміра в різні боки, тобто розташовані радіально. На хресті знайденому у Десятинної церкви [58, 9] також складки одягу у усіх трьох фігур розташовані радіально. Поступове спрацювання форми і наступні її відтворення за восковими моделями призвели до сильного спотворення першоджерела. Таке ж часткове доопрацювання моделі видно на аналогічних стулках з Борисом з Костромської губернії (іл. 57) і з колекції Б.І. Ханенко [97, 89] (іл. 56). Безумовно існував і інший, більш простий спосіб відливання за допомогою прямого відтискання предмету в глині. Так, наприклад, стулка з Борисом з м. Обухів на Київщині, що зберігається в колекції Державного Ермітажу (інв. №828/14) (іл. 58) могла бути зроблена на основі стулки, що дуже схожа до хреста з Костромської губернії. Однак просте відтискання не може пояснити усю ту динаміку змін, яка спостерігається в хрестах з фігурами Бориса і Гліба. Картина стане більш ясною, коли ми будуть розглянуті такі ж хрести, що виконані дещо інакше: рельєфні зображення на кінцях замінені фігурами,

виконаними чорнінням.

Мабуть, пізніше, в XIII столітті, з'являється новий варіант хрестів з Борисом і Глібом. Вони мають невеликі за розміром (45x36 мм), зображення на них виконані в низькому рельєфі. На верхній стулці розміщено розп'яття, на нижній – зображення князя без головного убору, але одягненого в корзно (короткий плащ). У руці, можливо, тримає хрест. Зліва від князя заплутаний напис, що поєднує (?) імена і Бориса і Гліба АѦѦ ІАІ . Напис заглиблений, відлитий разом з хрестом-релікварієм. Окрім повністю рельєфних хрестів-релікваріїв із зображеннями Бориса і Гліба, зустрічаються хрести, на яких рельєфні зображення на кінцях хреста знищувалися і на цих місцях створювалися чорнені зображення. Такі рельєфно-чорнені хрести із зображеннями Бориса і Гліба та з трьома погрудними фігурами святих в медальйонах на закруглених кінцях (іл. 59). Описаний спосіб виготовлення форми для рельєфно-чорнених хрестів дуже добре простежується на хрестах з Борисом і Глібом. Певний набір деталей незмінно простежується як на рельєфних, так і на рельєфно-чорнених хрестах. Використання рельєфних хрестів для отримання рельєфно-чорнених стає очевидним. Так, буквально в усіх хрестах однаково неправильно розташовані округлі виступи на нижніх кінцях. На стулці з Глібом лівий виступ вищий за правий, на стулці з Борисом – навпаки. На усіх рельєфних стулках з Борисом храм з однією банею в його руці поставлений криво. На усіх хрестах Борис займає усю ширину нижнього променя хреста, фігуру Гліба зсунуто вліво, а його права нога тонша. На усіх хрестах у Бориса нижній край одягу прямої, а у Гліба – скошений, піднятий. В усіх стулках з Глібом зображення верхнього медальйона (Богоматір) більше опукле за інші. Це співпадіння перерахованих ознак не випадкове. Проте є ряд деталей – форма шапок, обличчя, оздоблення, одягу і багато іншого, що сильно різняться між собою. Безумовно, це могло виникнути при неодноразовому відтворенні не стільки ливарної форми, скільки воскової моделі, весь час доопрацьовувалась і

підправлялась. Таким чином, для переважної більшості хрестів рельєфно-чорнені групи відмічається одна загальна риса: або на кінцях хреста знищуються медальйони, або відбувається комбінування готових рельєфних виробів з пласким хрестом, перетворює дані типи на змішані рельєфно-чорнені. Звідси випливає висновок, що змішані рельєфно-чорнені хрести з'являються вже після простих рельєфних хрестів-релікваріїв.

Остання група хрестів-релікваріїв про яку необхідно згадати – це хрести з виїмчастою і перегородчасто-виїмчастою емаллю. Ця група хрестів виходить за рамки цієї роботи. Усі хрести-релікварії згаданої групи впевнено датуються до XIII-XIV стст. Хрести з перегородчасто-виїмчастою емаллю (іл. 60). Бронзових хрестів зі змішаною перегородчасто-виїмчастою емаллю трохи. Основа хреста - його лита стулка. Разом із стулкою відливалися тільки основні поглиблення, усередині яких окремо напаявалися перегородки. На відміну від перегородчастої емалі в золоті, де перегородки робилися також із золота, перегородки для розділення кольорів емалі виготовлялися з бронзи або срібла. Усі металеві частини у тому числі і торці перегородок, золотилися для надання ним більшої подібності із золотих перегородчастих емалей. Вся орнаментация – фігури, написи, геометричний орнамент – викладалася з перегородок. Велике місце відведене орнаменту: хрестам городкам розеткам, кринам (іл. 61). На деяких хрестах-релікваріях традиційні зображення Розп'яття і медальйонів зі святими. Хрести з виїмчастою емаллю (іл. 62) не мають перегородок, що напаяли. За своїм типом це справжня виїмчаста емаль. Як правило, для кожного кольору відливалися свої особливі осередки. Перегородки між ними робилися також литими. Але його неодноразово порушувалося, і емалі двох різних кольорів стикалися один з одним. Написи і риси обличчя також зливалися і робилися тому іноді поглибленими і заповнювалися емаллю, а іноді опуклими і тоді їх з усіх боків оточувала кольорова емаллю. Фігури іноді залишалися непокритими емаллю, іноді ж їх одяг розбивався на безліч дрібних осередків заповнених емаллю. Іноді фігури

з усіх боків «оконтуривались» поглибленнями з емаллю. Для деталей орнаменту найчастіше у вигляді хрестика робилися особливі осередки з окремими своїми перегородками.

За формою хрести діляться на прямокінцеві з кульками на кінцях і на хрести із закругленими кінцями. На відміну від усіх раніше розглянутих хрестів на правому і лівому кінцях хреста-релікварія у деяких додано по третій кульці, що з'являється в XIII столітті. Кольори емалі що переважають – синій червоний і білий рідше зелений і коричневий, в написах зустрічається чорна емаль. Питань в атрибуції і вивченні згадані хрести у дослідників не викликають.

Висновок до розділу II

З'ясувалося, що нагрудні хрести-релікварії з'являються на території Візантійської імперії тільки в IX столітті, поширюються в X-XI століттях, а в XII-XIII століттях їх використання поступово припиняється. Нові дослідження накопичених матеріалів, їх узагальнення, не тільки поточнюють хронологічні рамки цього явища, але і максимально розкривають його різноманіття. Вони дозволяють виділити в цьому різноманітті дві групи хрестів-релікваріїв:

1) хрести з традиційною іконографією розп'яття із святими (або без них) на лицьовій стулці і Богоматері-Оранти з чотирма євангелістами (або без них) – на зворотній стулці.

2) хрести з нетрадиційною іконографією з дуже схематичними, навіть умовними, зображеннями Богоматері з немовлям, Богоматері-Оранти і святих, що моляться, а також хрестів і хрестоподібних композицій.

Знахідки хрестів першої групи дуже розповсюджені, похідні від них локальні варіанти іконографії хрестів зустрічаються переважно у Балкано-Дунайському регіоні. Знахідки хрестів другої групи поширені, головним

чином, на території східних провінцій Візантії з кінця X - початку XI ст. на території Малої Азії і, значно менше, в Сирійсько-Палестинському регіоні. Досить часто вони зустрічаються в європейській частині візантійської імперії. «Сирійські» привозні хрести послужили першими зразками для виготовлення предметів нового християнського культу. На рубежі XI і XII століть з'являється новий тип хреста з високим рельєфом, в якому помітні елементи вже не «сирійського», а власне візантійського мистецтва і іконографії. Цей тип хреста зустрічатеться з кінця XI століття до XII століття. З середини XII століття припиняється виготовлення рельєфних фігур для оформлення хрестів, які з цього часу замінюються на черневий з гравіюванням орнамент. Разом з відмовою від візантійського типу хреста змінюється й тематика зображень з образів Одигітрії Оранти на орнаментальний хрест. З середини XII століття із стулок хрестів остаточно зникають зображення святих в якості центральних фігур. Основними стають зображення Христа і Богоматері. Сполучені з елементами візантійського типу хреста, вони дали абсолютно новий своєрідний напрям цій галузі художнього виробництва невідомий ніде, окрім Середнього Подніпров'я. У цей же період візантійська техніка перегородчастої емалі в золоті переробляється місцевими ювелірами у своєрідну техніку перегородчасто-виїмчастої емалі у бронзі. Припинення виробництва хрестів великої стилістично єдиної групи (хрестів з черню) припадає на кінець третьої чверті XII століття і може бути пов'язане з розгромом Києва Андрієм Боголюбским. Впродовж десятиліть XII століття, що залишилися, і з початку XIII століття не склалося ніякого єдиного стилю у цій галузі художнього ремесла. Можливо, що з того часу виробництво хрестів - релікваріїв, досі пов'язане переважно з Києвом, вийшло за його межі. У городищах Середнього Подніпров'я трапляються невеликі хрести-релікварії. Ці досить примітивно зроблені хрести-релікварії, вочевидь, є продукцією провінційних майстерень, що випускали їх для місцевих жителів.

РОЗДІЛ III. АТРИБУЦІЯ ТА ХРОНОЛОГІЯ ХРЕСТІВ-РЕЛІКВАРІЇВ

3.1 Технологія виготовлення хрестів-релікваріїв

У науковій літературі утвердилася думка про багаторазове тиражування давньоруських хрестів-релікваріїв, чому є численні, хоча і непрямі докази. Прийнято вважати, що повторні відливання хрестів-релікваріїв робилися в глиняних формах. Найбільш детально техніка повторних відливань для рельєфних хрестів описується Г. Ф. Корзухіною [48, 16]. Коротко зупинимось на вже не раз детально описаному способі виготовлення хрестів-релікваріїв шляхом повторних відливань. Однак, повністю відтворити техніку відливки хрестів виявилось не зовсім просто. Адже не знайдено ні однієї кам'яної ливарної форми для відливання хрестів при величезній кількості знахідок самих хрестів-релікваріїв. Можливо, їх відливали в глиняних формах, які виготовлялись за восковою моделлю і які не збереглися до нашого часу. Свідченням цьому можуть слугувати наявні на оборотах стулок написи (імена), вирізані в м'якому матеріалі, очевидно у воску. Ці написи не є іменами майстрів-власників-вкладників, а відтворюють імена святих зображених на лицьовій стороні. Проте сказане не відображає всю складність технічних процесів і способів виготовлення форм. На багатьох хрестах з рельєфними зображеннями на обороті стулки є заглиблення, які в загальних рисах повторюють зображення лицьової сторони. Такі заглиблення завжди є ознакою того, що предмет відливався у формі, відтисненій з готового предмету. Для отримання необхідної товщини предмета при відливці в двосторонній формі на відтиснений відбиток накладалася шматок тонкої шкіри або товстої тканини, на який знову накладалася глина, що ставала після випалу другою половинкою ливарної форми. Товщина предмета відповідала товщині прокладеної шкіри або тканини, що заминалась у всі заглиблення лицьової стулки ливарної форми. На зворотній

стулці форми з'являлись відповідні їм опуклості. При відливанні за допомогою такої форми заглиблення повторювали зображення лицьової сторони. Написи на зворотних сторонах стулок енкалпійонів, про які йшло вище, двічі зустрічаються на хрестах з заглибленнями на зворотній стороні, свідчить про їх повторне відливання. Іноді написи частково перекривають місця заглиблень. Також біля заглиблених литих написів фіксуються зазубрини навколо букв, що могли виникнути тільки внаслідок продряпування їх в м'якому матеріалі. Бо якщо б букви наносились на поверхню глиняної форми вони при відливанні вийшли б опуклими. Зробимо припущення, що коли глиняна форма, зроблена за восковою моделлю починала зношуватися (а це відбувалося дуже швидко) майстер, не чекаючи її остаточного псування, заливав в неї віск і з нього виготовляв нову глиняну форму. При цьому не дуже виразні, затерті зображення могли додатково моделюватися на воску.

Тобто, за відливою і підправленою восковою моделлю поновлювалася глиняна форма для подальших відливань хрестів. На зворотній стороні форми майстер міг зробити напис. І вже на отриманій таким чином новій глиняній формі напис відкарбовувався, а потім відливався при дублюванні на третій-четвертій формі. Підтвердженням цього складного процесу є значна кількість предметів в цілому схожих між собою (форма та розміри хрестів, пози фігур) за винятком дрібних деталей (оздоблення одягу, трактування облич, рук тощо). Відмінності з'являються через те, що на відтвореній у формі всі проблемні місця були підправлені, прокреслені, підмальовані знову. Таким чином, після декількох повторних відтворень воскової моделі і форми, відлиті у ній хрести, виходили не схожими на свій початковий оригінал [48, 16]. У більшості випадків заглиблені написи, хоча відлиті разом з хрестом-релікварієм, проте вони нанесені пізніше за час появи самого хреста. Є декілька типів написів на хрестах однакової початкової форми – однорядкові, дворядкові і стовпчиком вздовж лівої ноги Христа. Це є

додатковим доказом більш пізньої появи написів [48, 36]. Гравіровані написи на усіх хрестах – і великих і середніх слугують доказом того, що відливання робилося не у відтиснену з готового хреста форму. Незначні зміни в деталях як рельєфних, так і чорнених зображень вказують на правку відтвореної воскової моделі. Відтискування рельєфно-чорнених хрестів, вочевидь, робилося дуже рідко оскільки на місцях чорнених зображень були б лише гладкі місця. Щоб отримати заглиблення для чорніння, потрібно або було вилущувати чорніння або залишати ще одну ступку з заглибленнями без чорніння, що було можливо для виготовлення лише в стінах однієї майстерні [48, 18]. На багатьох рельєфно-чорнених хрестах можна побачити одну особливість – над головами Христа і Богоматері, за спиною немовляти помітні сліди спилювання. Існують вони через те, що для отримання форми для рельєфно-чорнених хрестів використовувалися хрести з високим рельєфом з прибраними високими зображеннями на кінцях. Однак, для рельєфно-чорнених хрестів поки ще не знайдений рельєфний прототип для подальшої моделі, хоча дуже є схожі екземпляри. Вся різниця полягає лише в одному – на рельєфних хрестах переперезання з правого боку коротше, а на рельєфно-чорнених – довше. Можливо, це результат підправлення. У іншому формі однакові до найменших дрібниць. Генетичний зв'язок між хрестами з високим рельєфом, рельєфно-чорненими, а також просто чорненими підкреслюється ще однією рисою: великі хрести всіх трьох типів мають однаковий розмір 11 на 10 сантиметрів, а середні хрести – 8 на 7 сантиметрів. Проте маленькі хрестики дуже різняться за розмірами [48, 18].

Усі рельєфно-чорнені хрести цього типу мають одну форму-прототип. Техніка виготовлення форми виглядає наступним чином:

1. Спилюються опуклі зображення з кінців рельєфного хреста.
2. Ступка з гладкими кінцями і рельєфним зображенням центральної фігури відтискається в глині.
3. У створеній формі відливається хрест з воску.

4. На восковому хресті робляться заглиблення дня чорніння.
5. З підправленої воскової моделі виготовляється нова глиняна форма для лиття.
6. У ливарній формі відливається бронзовий хрест.

Подібним способом отримувалася перша ливарна форма. Потім, у разі потреби, можна було робити форму або з воскової моделі (пункт 5) або, якщо модель не збереглася, відтворити її в глиняній формі, що зносилася, і після доопрацювання зробити з неї нову форму (пункт 3). Можливо, одночасно виготовлялось декілька тотожних форм для відливки хрестів [48, 19]. При відтворенні реконструкції технології виробництва хрестів-релікваріїв необхідно розуміти, що відпрацьована в давнину технологія виробництва використовувалася і в наступні періоди. Відмітимо, що технологія виготовлення хрестів-релікваріїв складалася давніми майстрами протягом багатьох десятиліть і навіть кількох поколінь ремісників. Будь-яка технологія добре відпрацьована і вивірена упродовж десятиліть має, звичайно, відповідати певним технологічним критеріям. Добре вивірена технологія виробництва, в нашому випадку хрестів-релікваріїв, повинна бути максимально простою та пристосованою до технологічних процесів відомих майстрам давньоруського часу. Технологія виробництва річ універсальна, тому може використовуватися для багатьох споріднених виробничих процесів. Причому всі технологічні етапи виробництва логічно пов'язуються між собою. Також слід виключити з виробничих процесів, що нами реконструюються, ті технологічні прийоми, які ще не були відомі в минулому.

Враховуючи вищезазначене, будемо намагатися вибудувати схему максимально простої, універсальної, логічно і технічно аргументованої технології виготовлення хрестів-релікваріїв. Почнемо реконструкцію технології виготовлення хрестів-релікваріїв з відтворення способу нанесення гравірованого зображення на найбільш ранніх хрестах-релікваріях. На

пласких хрестах з прямими кінцями гравіровані зображення прорізани тонкими лініями. Однакових зображень не виявлено, отже, наше припущення про гравіювані зображення є вірним. Манускрипт Теофіла "Записка про різні мистецтва" який, датується IX-X ст. описує процес створення зображень гравіруванням тонкими врізними лініями [90, 32]. Зазначимо, що хрести-релікварії з зображеннями, які нанесені ширшою і глибшою лінією, слід вважати повторною відливкою, коли за зразок брався хрест-релікварій виготовлений раніше. Якщо відтиснути у формі воскову модель з гравіюваним малюнком, то відбиток малюнку не буде чітким. Адже тонкі лінії не завжди повністю передаються при копіюванні. Майстер буде змушений наводити нечітко скопійовані тонкі лінії, підправляючи та домальовуючи зображення, щоб отримати точні і чіткі лінії. В результаті такого поновлення виходила ніби подвійна лінія, що ставала товщою. Це потовщення лінії спостерігається завжди при копіюванні нечіткого затертого малюнка. Виключень не буває.

Розглянемо реконструкцію безпосереднього процесу відливання хрестів-релікваріїв. Одразу зробимо декілька зауважень на адресу загальноприйнятої думки про технологію відливання хрестів-релікваріїв. Дослідники відмічають відсутність кам'яних чи глиняних ливарних форм. Але пишуть, що майстри власноруч не зможуть нищити непотрібні форми, що псувались досить швидко. Відповідно до цієї думки, глиняних та кам'яних форм мало б бути дуже багато, а на практиці ми маємо зовсім іншу картину. Продовжимо. Глиняна форма виготовлялася за восковим зліпок. Доказом цього є написи на хрестах із слідами задирок від процесу подряпування в м'якому матеріалі. Задирка на воску – це досить тонка стружка воску, піднята над поверхнею при подряпуванні воску твердим тонким предметом, наприклад голкою. Уявимо, що на воскову форму з подряпанними буквами і задирками наносимо глиняну суспензію. Глиняний шликер IX столітті ще не використовувався. Навіть якщо б на воскову модель нанесли досить густу глиняну масу задирки

навіть чи збереглися. Потім на цю глиняну форму накладали тканину для отримання потрібної товщини, по цій накладеній тканині формували другу половинку глиняної форми. Як би при накладанні глиняної маси навіть у консистенції сметани, а потім накладанні шкіри або тканини задирки могли зберегтися? На задирки двічі механічно впливали, до того ж форму обпалювали, а задирки все рівно зберігаються. Чи може була інша технологія виготовлення ливарних форм. Сам процес копіюванням напису із задирами в літературі описаний досить плутано і неоднозначно. Важко уявити як цю технологію взагалі можна повторити. Далі зазначається, що всі основні параметри – форма хреста, розміри хреста, пози фігур однакові, і тільки деталі (оздоблення одягу, обличчя, руки) зображень різняться між собою. Виходячи із загальноприйнятої технології виготовлення, зношені глиняні форми часто знову копіювалися в глині. Але і тут є одна технологічна особливість. Будь-який глиняний предмет, в тому числі глиняна ливарна форма, при підсиханні зменшується в розмірах. Параметри усадки виробу з глини вирахувати неможливо. В середньому усадка складає глиняної форми приблизно 10-15 %. Але існує ще й усадка при випалі, яка складає 6-8 %. Якщо прийняти усадку в 10 %, то через п'ять копіювань в глині розмітка хреста-релікварія зменшиться практично вдвоє, а цього якраз і не помічено. Нагадаємо тези прийнятої технології. Загалом розміри хреста зберігаються, а ось деталі сильно змінюються. Отже, копіювання відбувалося не за допомогою виготовлення глиняних форм, а іншим способом, який сьогодні дослідниками не розглядається. Цьому висновку зовсім не суперечить те, що написи відлиті разом з хрестами виконані пізніше за самі моделі хрестів-релікваріїв.

Задля відтворенням повної картини давньої технології виготовлення хрестів-релікваріїв зупинимось на деяких технологічних тонкощах відливання бронзових виробів. Як відомо з літератури температура плавлення бронзи складає 850-870°C. При заливці розплавленої бронзи у

форму необхідно нагрівати метал градусів на 150-200 вище за температуру плавлення. При чому для отримання якісного бронзового хреста-релікварія глиняна форма також має бути нагріта до 600 С⁰, але яким чином отримати глиняну форму нагріту до 600 С⁰? Можна припустити, що форму тримали ковальськими щипцями. Але обпалена глина досить крихка, а ми вважаємо, що технологічні процеси мають бути простими і легкими. Тримати в напівметрових щипцях крихкий предмет надзвичайно складне завдання, тому виключимо цей процес. Далі виникає наступне технологічне завдання. Розплавлена бронза має досить високий коефіцієнт поверхневого натягнення. При вільній заливці у форму розплавлений сплав ніколи повністю не заповнить форму. Для отримання якісного бронзового хреста-релікварія необхідно щоб на розплавлений метал, який заливався у форму, здійснювався зовнішній тиск. Можливо, такий тиск створювався за рахунок стовпа розплавленого металу, а це було зробити не складно. Просто форму розміщували трохи нижче від плавильного ковша. А якщо врахувати щільність бронзи, різниця висот плавильного ковша і форми має бути невеликою. Тут необхідно звернути увагу на наступний важливий момент. Багато дослідників висловлюють думку, що відливання хрестів-релікваріїв проводилося в глиняні або кам'яні роз'ємні форми. Отже, форми склалися з двох частин і були багаторазові. Але ніхто окрім теоретиків-істориків навіть не знає, чи в IX-X ст. була відома технологія відливання виробів у багаторазові ливарні форми. Точно відомо і не підлягає жодним сумнівам, що технологія литва по восковій моделі була відома з часів античності. Технологія досить проста і універсальна. Модель з воску формується у вогнетривку масу. Далі віск вигорає, а в порожнечу, що утворилася, заливається розплавлений метал. Враховуючи вищесказане можна припустити, що виготовлення хрестів-релікваріїв проходило наступні технологічні етапи. Головне – це якісний зразок або модель, факт, що замовчується дослідниками. Відправною точкою стає вже виготовлений

бронзовий литий хрест-релікварій і саме його копіюють давні майстри. Просто і логічно виготовити зразок хреста-релікварія за допомогою вирізання з воску. Потім виготовляється форма з гіпсу або алебастру, матеріалів відомих з часів античності. Далі пластина з воску вдавлюється в гіпсову форму, і отримується восковий відбиток з форми. При втискуванні пластини воску у форму отримуємо відповідну модель однієї товщини в усіх точках. На отриманий восковий відбиток хреста-релікварія майстер наносить написи і зображення святих, вносить уточнення і правки згідно свого задуму. І воскова модель хреста-релікварія готова. Виготовляється ще декілька воскових моделей хрестів-релікваріїв. Воскові моделі збираються у восковий блок. Коли навколо масивного воскового стрижня як гілочки на тонких воскових ніжках кріпляться модельки хрестів-релікваріїв. Восковий блок покривається вогнетривкою рідкою масою. Вогнетривка ливарна маса може виготовлятися на основі гіпсу або алебастру з додаванням термостійкої фракції, яка складається, зазвичай, просто з піску. Після затвердіння маси ливарна форма прожарюється, віск вигорає і в порожнечі, що утворилися, заливається розплавлений метал. Після охолодження ливарна форма розбивається, металеві хрести-релікварії відокремлюються від центрального стрижня і відлиті хрести-релікварії готові. При виготовленні рельєфно-чорнених хрестів зображення на бронзових хрестах спилувати. Але в такому трудомісткому процесі немає сенсу. Простіше прибирати зображення з воскових моделей з одночасним прорізуванням жолобків під чорніння. Слід зазначити, що накладення чорніння і емалі має принципові відмінності. Якщо емаль це скловидна маса і для її накладення в металі необхідно готувати лоток з вертикальними стінками, інакше емаль просто випаде з лотка. Емаль не створює шару «спаювання» емаль-метал. При накладенні чорніння відбуваються дещо інші технологічні процеси. Чорніння створює шар «спаювання» чернь-метал. Простіше кажучи, чернь вплавляється у срібло. Отже, форма лотка для черні може бути будь-якою, наприклад із стінками,

що розширюються доверху. Така форма виходить при гравірованій лінії. Може з цим пов'язано, що багато дослідників відмічають наявність сріблення або іншого покриття на хрестах-релікваріях. Чорніння дуже міцно «прилипає» саме до срібла або срібного покриття. Зробимо ще одне припущення, що написи імен святих на внутрішній стороні стулок зроблені з необхідності. Можна допустити, що коли відтискувався восковий зліпок, на самій формі був пояснювальний напис, який майстер потам переносив на воскову модель. За такої організації виробництва майстру-виробникові хрестів-релікваріїв зовсім не обов'язково було вміти писати. Але якщо воскова модель використовувалась для створення нової форми, для відтискування нових воскових моделей, то напис на внутрішній стороні воскової моделі був потрібний. Заливши гіпсом воскову модель необхідно було швидко зробити на формі написи, доки маса не застигла. З цим пов'язано, що напис, який розміщується на лицьовій стороні хреста зліва, на внутрішній стороні хреста міститься справа. І це вже не помилка, як відмічають дослідники, а звичайна технологічна особливість.

Враховуючи все вищезазначене скажемо, технологія виготовлення хрестів-релікваріїв повинна виглядати наступним чином:

1. Виготовлення першої моделі хреста-релікварія. Простий спосіб виготовлення моделі за восковою композицією – легко різати, легко вносити зміни і правки. Виготовлення воскової моделі відоме з античності.

2. Виготовлення форми з гіпсу або алебастру для копіювання форми хреста-релікварія. В античний період відомі ливарні форми з гіпсу [47, 55]. Формувальні маси на основі гіпсу або алебастру були відомі в давнину і цей факт не викликає сумніву.

3. Покриття воскової моделі вогнетривкою масою. Процес добре відомий з давніх часів.

4. Виплавлення воску з вогнетривкої ливарної форми і заливка розплавленого металу. Процеси прекрасно відомі з античності.

Усі перераховані складові процесу литва хреста-релікварія добре відомі з часів античності. Вони відносно легко здійснювані. У реконструйованій технології виробництва немає зайвих процесів. Поданий нами технологічний ланцюжок дозволяє виготовляти хрести-релікварії будь-якої технологічної групи.

3.2. Питання датування хрестів-релікваріїв.

При розв'язанні питання про датування для різних типів хрестів-релікваріїв будуть враховуватися наступні ознаки, по-перше, ті, які нам нині є доступними, і, по-друге, ті, які дають найбільше інформації для визначення часу виготовлення хрестів-релікваріїв. Також розглянемо техніку виготовлення, тематику зображень, походження хрестів-релікваріїв, пов'язаних одним стилем, і загальний розвиток давньоруського художнього ремесла у різні періоди.

Хрести з врізними зображеннями, XI ст.

Прототипом для давньоруських хрестів-релікваріїв слугували «сирійські» хрести з гравірованими зображеннями святих і Богоматері в повний зріст в поставі Оранти. Ряд стилістичних особливостей вже відрізняє давньоруські хрести-релікварії від «сирійських» аналогів. Так, зображується не поза Оранти, як на «сирійських» хрестах, а поза Одигітрії. Зображення втрачають орнаментальність, яка була притаманна фігурам на «сирійських» хрестах. Тракткування облич на всіх давньоруських хрестах-релікваріях також інше, ніж на «сирійських» хрестах, це вже не схематичні, навіть потворні, нашвидкоруч прокреслені обличчя. На давньоруських хрестах-релікваріях, як правило, іконографічний тип зображень святих переданий правильно, чого не мають «сирійські» хрести. На «сирійських» хрестах торс завжди закруглений – деталь, яка не зустрічається на давньоруських хрестах-релікваріях. В той же час трактовка показу одягу на давньоруських хрестах зовсім інша,

відсутнє орнаментальне штрихування характерне для «сирійських» хрестів-релікваріїв. Палеографічні дані не суперечать датуванню хрестів XI століттям.

Хрести з рельєфними зображеннями, рубіж XI - XII ст. – середина XII ст.

Хрести із закругленими кінцями, що мають лише рельєфні зображення. Майже повна відсутність прототипів, значна затертість поверхні хрестів-релікваріїв цього типу дає привід вважати, що з'явилися хрести з високим рельєфом досить рано. Поки важко пояснити, чому слідом за плоскими хрестами в XI столітті з'являються рельєфні хрести-релікварії, до того ж із закругленими кінцями. Відомо, що форма цього хреста була дуже поширеною у Візантії вже в X ст. Крім того, на відміну від «сирійських» хрестів на рельєфних хрестах зображується не Оранта, а Одигітрія – тип, що склався у Візантії. Навіть, у тих поодиноких випадках, коли на «сирійських» хрестах зображується Одигітрія, фігура все рівно рельєфна. Поки не має ґрунтовних досліджень щодо датування «сирійських» хрестів-релікваріїв [30, 88], лише один рельєфний «сирійський» хрест, що відрізняється від інших тільки фігурою Богоматері, Н. П. Кондаков чітко продатував XI-XII століттям [48, 28]. Ця дата спирається на іконографічний тип Богоматері-Кіріотиси (Богоматері, яка стоїть і тримає немовля перед грудьми), що поширився саме в XI-XII ст. [43, 52]. Всі інші рельєфні енкалпіони нічим, окрім пози центральної фігури і розміру, від нього не відрізняються. На лицьових стулках цих хрестів-релікваріїв Христос зображується абсолютно прямим у довгому до п'ят хітоні, що прийнято вважати ознакою більш ранньою за IX-X ст. Аналіз цих даних дозволяє висловити припущення, що поява в Давній Русі рельєфних хрестів із закругленими кінцями і з фігурою Одигітрії пов'язується з візантійськими впливами. Як і на «сирійських» рельєфних хрестах, які з'являються пізніше гравірованих, під впливом візантійського мистецтва по боках центральної фігури з'являються круглі медальйони зі святими, так і на руських рельєфних хрестах в закруглені кінці

вписуються медальйони зі святими. Розташовування навколо центральної фігури погрудних зображень з перегородчастої емалі на окремих золотих пластинках було одним з найулюбленіших прийомів оздоблення хрестів у візантійському мистецтві X-XII століття. Таким чином, слідом за пласкими різьбленими хрестами з прямими кінцями появу в Давній Русі хрестів з високим рельєфом і закругленими кінцями слід пов'язувати з впливом на давньоруське художнє ремесло візантійського мистецтва та візантійської іконографії. На одному з хрестів-релікваріїв, що дійшли до нас у більш пізніх відливках, на внутрішній і зовнішній сторонах стулки є написи з іменами зображених святих. Написи ці зроблені уставним письмом і можуть бути віднесені до рубежу XI і XII ст.

Отже, не залежно від часу відливки, напис датує початковий виріб не пізніше вищезазначеного часу. В. І. Лесючевський простежує поступові зміни в розвитку культу святих Бориса і Гліба і на підставі текстів «Читання» і «Сказання про Бориса і Гліба» та визначає наступну тенденцію [61, 225–247] брати виступають як покровителі князівського роду і вважаються до початку XII століття цілителями, а з початком XII століття – князями-воїнами і зображуються зі зброєю в руках. Тому хрести-релікварії з Борисом і Глібом, які тримають в руках моделі храмів, він відносить до початку XII століття, але не раніше 1072 року, коли був побудований однобанний храм, і саме його модель знаходилася в руках у Бориса. Згодом однобанний храм змінив п'ятибанний, і його модель тримає Гліб. «Можливо, – писав В. І. Лесючевський – що до моменту урочистого перенесення мощів Бориса і Гліба із старого п'ятибанного храму Ярослава в новий однобанний храм Ізяслава в 1072 р. і були виготовлені перші хрести-енколпіони, де відтворювалися нові зображення цілителей Бориса і Гліба» [61, 244]. Отже хрести-релікварії із зображеннями святих Бориса і Гліба вперше з'явилися приблизно на рубежі XI та XII ст. Таким чином, поява ще одного типу

хрестів з високим рельєфом співпадає з періодом, на який вказує напис на стулці хреста-релікварія. Це рубіж XI - XII ст.

Хрести рельєфно-чорнені і з чорнінням, друга чверть XII століття – рубіж першої і другої половини XII століття.

Використання техніки чорніння на виробах художнього ремесла, що розпочалося в другій половині X століття і далі простежується в XI столітті, отримало широке розповсюдження на рубежі першої і другої половини XII століття. Ця дата, що раніше визначався багатьма дослідниками лише за матеріалами скарбів, знаходить підтвердження в процесі вивчення чорнених і рельєфно-чорнених хрестів-релікварій. Вище було відмічено, що переважна більшість хрестів з чорнінням пов'язана між собою єдиним стилем. Однак відносно цієї групи хрестів треба відмітити ще одну суттєву рису. На пласких чорнених хрестах зовсім зникає образ Богоматері-Одигітрії, натомість з'являються два інші типи Богоматері – Оранти та з долонями перед грудьми. Зображення Оранти іноді буває з немовлям перед грудьми, але зазвичай без нього. Орнаментальність фігури Оранти з її округло окресленими руками і тонко вимальованими довгими пальцями мимоволі нагадує численні схожі зображення Оранти на гравірованих «сирійських» хрестах. Архаїчні риси у фігурі Христа на лицьових стулках тих же енкалпійонів також нагадують «сирійські». Христос зображується абсолютно рівно, ніби тіло впритул притиснуте до хреста. Його хітон досить довгий – нижче колін. Порівняння чорнених давньоруських хрестів-релікварій з прямими кінцями із зображенням розп'яття з «сирійськими» хрестами-релікваріями з розп'яттям з прямими кінцями свідчить про значну подібність обох типів хрестів. Не зважаючи на те, що «сирійські» хрести мають легко прокреслений малюнок, а давньоруські – чорнений малюнок, схожість між ними дуже велика. Це і дуже архаїчна поза Христа, це і широкий ніби складений з окремих квадратиків хрест над ним, це і двоє святих по краях.

Незважаючи на деяку відмінність в трактуванні зображень «сирійських» і давньоруських хрестів-релікваріїв, зв'язок давньоруських хрестів-релікваріїв з більш ранніми «сирійськими» хрестами беззаперечний. Сама форма хреста з прямими кінцями підкреслює цю близькість. Всі «сирійські» хрести мають прямі кінці. У Давній Русі хрести-релікварії з прямими кінцями відомі тільки в XI столітті, і ця форма, зовсім витіснена протягом першої половини XII століття хрестами із закругленими кінцями. Знову хрести-релікварії з пласкими кінцями, на думку Г. Ф. Корзухіної, знову з'явилися лише в другій половині XII століття одночасно з відродженням «сирійських» традицій [48, 32]. Як пише Корзухіна, з хрестів-релікваріїв третьої чверті XII століття прибирається зображення Одигітрії, що може, говорити про послаблення візантійського впливу на руське прикладне мистецтво в середині XII століття. Аналогічне явище, на думку Г. Ф. Корзухіної, відбувається одночасно і в ювелірному мистецтві, коли зникає візантійська перегородчаста емаль, а зображення святих замінюються орнаментом. Проте це положення є мало вірогідним. Адже спочатку Г. Ф. Корзухіна стверджує, що хрести-релікварії з пласкими кінцями витісняються хрестами із закругленими кінцями продовж першої половини XII століття. І тут же додає, що хрести з прямими кінцями знову з'являються в другій половині XII століття.

Тобто виходить, що до середини XII століття під впливом послаблення візантійських традицій хрести-релікварії з прямими кінцями зникають, а вже у середині XII століття знову відбувається посилення впливу візантійських традицій і, як наслідок, повертаються хрести-релікварії з прямими кінцями. Така швидка та різка зміна стилю хрестів-релікваріїв протягом досить короткого проміжку часу видається мало вірогідною. Зазвичай, зміна стилів займає більш тривалий час. Думка Г. Ф. Корзухіної, що різка зміна стилю оформлення хрестів-релікваріїв пов'язана з послабленням візантійських традицій, а через років десять візантійські традиції повертаються, є мало

переконливою. Можливо, чорнені хрести-релікварії стали вживатися в Давній Русі одночасно з рельєфними хрестами на рубежі XI-XII ст. Якщо розглядати появу чорнених хрестів у кінці XI століття відповідно з технологією виготовлення, то це цілком можливо. У XI столітті на території Давньої Русі технологія нанесення чорніння була добре відома, що видно на прикладі виготовлення відповідних ювелірних виробів. Хрести з прямими кінцями, із зображеннями, що виконані заглибленими лініями, – це практично готова модель з нанесеними жолобками для чорненого зображення.

Хочеться висловити ще одне міркування. Техніка чорніння хрестів-релікваріїв значно складніша і дорожча за техніку виготовлення просто рельєфних хрестів. Спилувати медальйони на кінцях хреста і на такій обмеженій площині наносити чорнене зображення – процес дуже складний і дорогий технологічно. Логічно припустити, що відповідно до бажання замовника майстер на відносно дешевий рельєфний хрест-релікварій вносить дорогий елемент оздоблення, що рідко зустрічається, – чорнене зображення на кінцях хреста. Звичайно, ціна виробу дещо зростала, але замовник отримував більш вишуканий хрест-релікварій. Можна допустити, що чорнені хрести стали використовуватися трохи раніше за рельєфно-чорнені хрести. А в середині XII століття, коли чорніння починає широко використовуватись, кількість чорнених хрестів різко збільшується. І це не пов'язано з поверненням до візантійських традицій в середині XII століття. Хоча ця особиста точка зору ще потребує більшої аргументації, проте і вона має право на існування. Тому всю групу хрестів прикрашених чорнінням і золоченням середини XII століття, які поєднують в собі елементи візантійських та «сирійських» хрестів, але не схожих ні на ті, ні на інші, можна вважати чисто руськими пам'ятками. Ця група хрестів-релікваріїв відноситься до періоду, коли мистецтво київських майстрів вже досягнуло свого апогею розвитку і поступово почало занепадати.

Як відзначалося вище, після зникнення хрестів, що відмічені однаковими стилістичними ознаками, відбувається величезне різномаяття в тематиці і стилях хрестів-релікваріїв при одночасному значному зниженні їх художніх і технічних якостей. До цього ж періоду (кінець XII - початок XIII століття) слід віднести хрести-релікварії низької якості відтиснені з чорнених хрестів. Умовною датою такого різкого падіння якості хрестів-релікваріїв можна вважати час розгрому Києва Андрієм Боголюбським в 1169 році, що цілком співпадає з часом різкого зниження якості хрестів-релікваріїв як чорнених та і рельєфно-чорнених [48, 30]. Загальноприйнята думка про виникнення рельєфно-чорнених хрестів шляхом спливання з їх кінців рельєфних зображень, тобто чорнені хрести-релікварії – це подальший розвиток рельєфно-чорнених хрестів-релікваріїв після того, як з поверхні хреста прибирається рельєфна центральна фігура. Проте це не значить, що одразу після появи пласких чорнених хрестів-релікваріїв перестають виготовлятися рельєфно-чорнені. Виявлена хронологічна послідовність, яка стосується в основному походження типологічної форми хрестів-релікваріїв. Безумовно, певний період часу одночасно виготовлялися як рельєфно-чорнені, так і чорнені хрести-релікварії. Через це хрести-релікварії різних типів дуже схожі один до одного. Але, безперечно, що врешті-решт поширилися хрести з чорнінням, які продовжують виготовлятися ще в третій чверті XII століття.

Серед хрестів з фігурами Бориса і Гліба немає жодного чисто чорненого хреста, а є тільки рельєфні і рельєфно-чорнені. Вочевидь, що після закінчення виготовлення рельєфно-чорнених хрестів в певний час припинилося виготовлення хрестів з Борисом і Глібом. Спробуємо визначити, коли це сталося. Культ Бориса і Гліба у київських князів був надзвичайно пишно обставлений в другій половині XI століття і на початку XII століття. Зробимо наступне припущення: культ Бориса і Гліба, що був поширений серед київських князів, після Володимира Мономаха втратив

свою актуальність разом з розпорошенням київського князівського роду на безліч самостійних місцевих династій у другій чверті XII ст., коли утворюється ряд дрібних князівств. Тому і закінчення виготовлення хрестів з Борисом і Глібом може співпадати з часом зниження значення культу Бориса і Гліба серед князів Середнього Подніпров'я на рубежі першої та другої половини XII століття. Через відсутність хрестів з Борисом і Глібом з чорнінням і наявність тільки рельєфно-чорнених, то час зміни рельєфно-чорнених хрестів на чорнені визначається серединою XII століття. Звичайно, ця дата досить умовна. Вона свідчить тільки про те, що рельєфно-чорнені хрести пов'язані більше з першою половиною XII століття, а чорнені – з другою половиною XII століття. Датування чорнених хрестів другою половиною XII століття підтверджується пам'ятками ювелірного мистецтва. На рубежі першої і другої половини XII століття відбуваються значні зміни в парадному князівському костюмі. На зміну костюму, до складу якого входять золоті з емаллю прикраси, приходить костюм із срібними прикрасами з чорнінням. Хронологія двох різних галузей художнього ремесла сходиться. Можливо, це відображає зміну смаків та можливостей споживачів продукції київських майстрів. Оскільки рельєфно-чорнені хрести змінюють хрести з високим рельєфом, то з'явитися раніше за них вони не могли. Якщо достовірне датування рельєфних хрестів рубежом XI та XII ст., то час появи рельєфно-чорнених хрестів відноситься до початку-середини XII століття. Тому визначальною датою для рельєфно-чорнених хрестів можна вважати другу чверть XII століття.

Невеликі хрести-релікварії різної стилістики, остання чверть XII – перша чверть XIII ст.

Проте існує певна кількість невеликих за розмірами хрестиків, зовсім не схожих один на одного та не пов'язаних стилістично з хрестами, що були виготовлені центральними князівськими майстернями. Ця група хрестиків також не пов'язана між собою єдиним стилем. Можна стверджувати, всі ці

маленькі хрестики виготовлені у різних майстернях. Можливо, це пов'язано з взяттям Києва Андрієм Боголюбським в 1169 році. Натомість, серед хрестиків спостерігається величезна різноманітність в розмірах, формі, тематиці і стилях. Вочевидь, всі вони походять з різних невеликих майстерень. Певні зміни в тематиці, говорять про відносно пізній час виготовлення цих дрібних чорнених хрестів. Так, на них замість Одигітрії і Оранти найчастіше зображується Богоматір з долонями перед грудьми. Цей тип Богоматері з долонями перед грудьми повністю витісняє усі інші типи Богоматері на хрестах-релікваріях перед XIII століттям. Замість святих в медальйонах часто відтворюються написи, крини або хрести, що розцвітають. Хрести, що розцвітають, в ювелірних виробках поширюються в другій половині XII століття. Також на деяких хрестах зовсім зникають фігури людей, їх замінюють хрести і написи. На різноманітних невеликих хрестиках можна простежити використання деяких іконографічних і стилістичних рис, притаманних пам'яткам другої половини XII-XIII ст. Приблизно те ж, спостерігається і серед пізніх дрібних хрестів-релікваріїв. Повністю зникають великі хрести-релікварії, дуже рідко зустрічаються хрести середніх розмірів. У цей період виготовляється велика кількість малих хрестів-релікваріїв теж різних розмірів і форми. З'являється велика кількість мініатюрних хрестів-релікваріїв, що за розмірами відповідають тільникам. Зображення на пізніх хрестах-релікваріях також надзвичайно різноманітні. Причому розміщення сюжетів навіть на одній стулці втрачає системність, тобто закономірність поєднання сюжетів, яка спостерігалася у більше ранні періоди, втрачається. Проте поєднання окремих існуючих елементів декорування створює велику різноманітність типів і варіантів оформлення хрестів-релікваріїв. Аналогічно до пам'яток ювелірного мистецтва і вищенаведених даних є усі підстави датувати групу невеличких різнохарактерних хрестів-релікваріїв рубежем XII і XIII століть, а точніше – останньою чвертю XII - першою чвертю XIII ст.

Хрести з емалевими зображеннями, середина XII століття – початок XIII століття

Хоча в другій частині ми не розглядали хрести з емаллям, все ж дамо дуже коротку характеристику цим пам'яткам давньоруського мистецтва. Частина їх була зроблена в змішаній техніці, в якій виїмчаста емаль доповнювалася перегородчастою. Це так звані хрести-релікварії з перегородчасто-виїмчастою емаллю. Ці хрести можна вважати більше ранніми, ніж ті, що виконані в техніці тільки виїмчастій емалі. Перегородчаста емаль на золоті зникає в основному на рубежі першої та другої половини XII століття [48, 33]. Мабуть, в цей же час з'являється виробництво недорогих перегородчастих емалей на бронзі тих, що мали лише позолоту. Відливання основи предмета спрощувало частину технологічного процесу виготовлення предмету, але лишалася певна кількість досить затратних операцій з пайки перегородок і випалюванню емалі. Внаслідок з'являлися досить дешеві, але дуже красиві, хрести-релікварії. На відміну від емалі на золоті, де виконане емаллю зображення займало невелику площу, залишаючи відкритим золотий фон, емаль на хрестах з бронзи займає майже усю поверхню стулок. Орнаментам і написам відводилось навіть більше місця, ніж зображенням фігур. Візантійська техніка перегородчастої емалі була прилаштована руськими майстрами до місцевих умов. Поява нової чисто руської техніки перегородчастої емалі сталася на рубежі першої і другої половини XII століття. Щодо часу появи христів-релікваріїв з виїмчастою емаллю немає достовірних даних. Зображення на хрестах з виїмчастою емаллю ще не втратили своєї монументальності і ще розміщені так само, як на хрестах XII століття, коли центральна фігура займає усю поверхню нижнього кінця хреста-релікварія, навколо якої є три зображення в медальйонах. Вже у XIII столітті вся поверхня хреста розбивається на безліч окремих комірок з дрібними зображеннями. Нагадаємо, що техніка емалі дуже складна, тому виготовляти емалеві хрести-релікварії могли тільки висококваліфіковані

майстри в відповідно обладнаній майстерні. Такими майстернями могли бути тільки князівські майстерні в Києві.

Як відмічалось раніше, найбільш якісні і високохудожні хрести-релікварії виготовлялися у другій чверті XII століття. Отже емалеві хрести могли з'явитися саме в цей період. І використовувалися вони відносно недовго. Після руйнування Києва Андрієм Боголюбським в 1169 році мабуть емал'єрне мистецтво почало поступово занепадати. І накінець XII століття емал'єрне виробництво прийшло до повного занепаду. Хрести-релікварії з виїмчастою емаллю як більш прості у виробництві могли виготовлятися і на самому початку XIII століття. Час поширення емалевих христів-релікваріїв можна визначити з середини XII століття до початку XIII століття.

3.3. Експертиза давньоруського хреста-релікварія

На експертизу надійшов хрест-релікварій із Національного Києво-Печерського історико-культурного заповідника.

Номер хреста – КПЛ -М-3610

Форма – Хрест двухстулковий

Розмір – Розмір разом з граненим сплющеним «оглавієм» 10,5×7 см.

Стан – Поверхня хреста потерта, окислена.

Група зберігання – Давньоруська металоластика

Історична довідка – У фондovій колекції Національного Києво-Печерського історико-культурного заповідника (далі – НКПІ КЗ) зберігаються лише 22 одиниці, які можна віднести до предметів давньоруської металоластики.

Серед них єдиний екземпляр, що був знайдений під час археологічних досліджень на руїнах Успенського собору в 1962–1963 рр. (КПЛ -М-3610)

Опис предмету – За класифікацією А. А. Пескової належить до II групи (давньоруські хрести-релікварії з високим рельєфом та вільною компоновкою зображень); підгрупи II 1 (композиційно-іконографічний тип розп'яття і

трьох святих у медальйонах – Одигітрія у повний зріст і три святих у медальйонах, із заокругленими кінцями, середній), варіанту II (Пескова 2003. С. 60). Цей варіант характеризується, крім іншого, композицією розп'яття без виділення Хресного дерева, тільки з позначенням підніжжя і підголов'я, на нижньому рамені праворуч від Христа звичайно вміщено слово ОАГНОС (Пескова 2003. С. 60). На екземплярі там вгадується, можливо, тільки літера А, нижче виріб ушкоджений. Над головою Христа здогадно проступає напис ІС ХС. У правому медальйоні – погруддя скорботного Іоанна Предтечі, у лівому – скорботної Богоматері, нагорі – св. Миколая (а не Саваофа) (Мішнєва 1995. С. 342). На зворотньому боці присутнє зображення Богоматері з немовлям, доповнене медальйонами зі святими з довгими бородами і вусами.

При візуальному дослідженні виявлено наступне:

На лицьовій стулці.

1. На лицьовій стулці хреста помітні потертості зображень розміщених в медальйонах.
2. Кільцевій бортик навколо медальйонів зберігся повністю. Помітно наявність зубчиків йдуть по поверхні кільцевого бортика.
3. На правій нижній частині стулки помітний брак лиття. Наскрізний отвір.
4. Форма отвору характерна для литого браку.
5. Верхній медальйон і нижня частина лицьової стулки мають однаковий ступінь потертості з нижнім закінченням стулки.
6. Потертості зображень в медальйонах практично такі, як на центральній фігурі Христа.

На зворотній стулці.

1. На зворотній стулці потертості практично не відрізняються від потертостей на лицьовій стулці. Але потертості на зворотній стулці мають певні відмінності від типу потертостей лицьовій стулці.

2. Якщо зображення в медальйонах потерті рівномірно, то кільцевий бортик медальйонів стерся нерівномірно. Зовнішня сторона і правого і лівого медальйона практично відсутня.

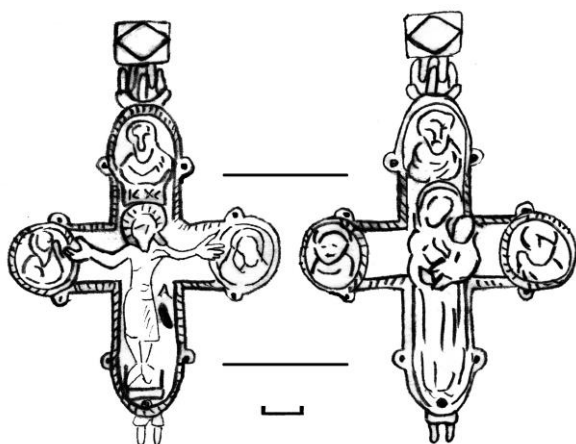
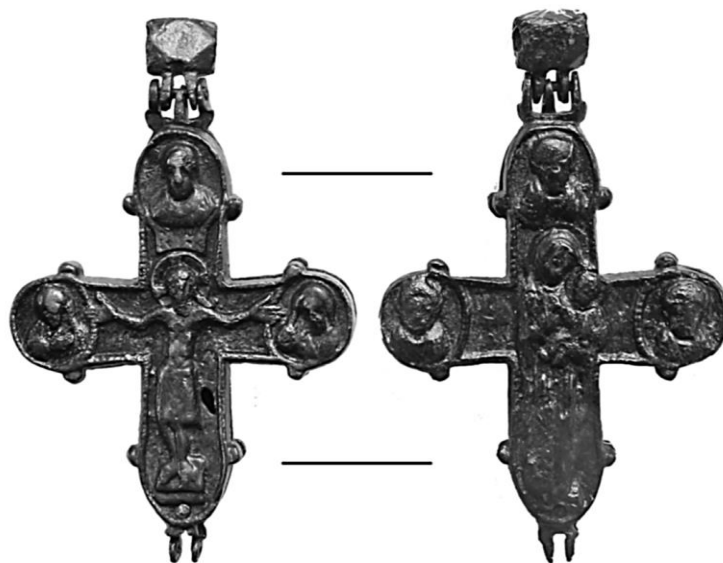
3. Верхній медальйон має потертість значно меншу, ніж у нижній частині зворотньої стулки хреста-релікварія. На «оглавії» з боку зворотньої стулки помітне велике «кородіровання». Можливо, що наголов'я сильніше зруйнувалося від контакту з тілом людини. Це прекрасно відомий факт. На внутрішній поверхні стулки.

1. Внутрішня поверхня хреста-релікварія має характерну поверхню стародавнього лиття. Спостерігається нерівномірний розподіл зерен ливарної маси по поверхні хреста і особливо в кутах хреста.

2. При сучасних методах лиття з бронзи таке зазвичай неможливо.

Отже, іконографія хреста-релікварія і технологічний тип чітко збігається з описом хрестів-релікваріїв знайдених під час археологічних розкопок і детально описаних в літературі. Лицьова стулка хреста має характерні сліди зношування в процесі носіння хреста-релікварія. На зворотній стулці також присутні декілька великих слідів зношування, ніж на лицьовій стулці, але вони повністю характерні. При імітації слідів зношування, зношування металу зазвичай виробляють на дрібно абразивному колі. Зношування металу «вращающимся обративным кругом» має більш плавні контури і захопить більшу площу хреста. Ступінь і місце корозії також типові для справжнього предмета з бронзи. Слідів характерних для фальсифікату не виявлено.

З огляду на все вище зазначене, хрест-релікарій є справжнім і може бути датований серединою XII століття.



Висновок до розділу III.

На межі XI і XII століть кінці їх заокруглюються оскільки на них з'являються круглі медальйони з двома шишечками у кожного. Ця форма тримається надзвичайно довго, переживши монгольське нашествя. У XIII столітті, проте, іноді можна помітити в ній невеликі зміни:

1) кінці хреста виготовляються вузькими і витягнутими, а шишечки менш опуклими; в першу чергу це можна помітити на хрестах з виїмчастою емаллю;

2) на кінцях хреста у медальйонів в XIII столітті з'являються не по дві, а по три шишечки. Ця особливість з'являється на рельєфних хрестах - релікваріях і емалевих хрестах - релікваріях.

Хрести з прямими кінцями, після зникнення їх на рубежі XI і XII століть, з'являються знову в третій чверті XII століття. Варіантом хреста-релікварія з прямими кінцями, які входять в ужиток в третій чверті XII століття, є хрест з прямими кінцями з двома шишечками на кутах кожного кінця. Як правило це хрести - релікварії з перегородчасто-виїмчастою емаллю. У XIII столітті цей тип хреста вже не зустрічається.

Серед найдрібніших хрестів - релікваріїв є ціла група хрестиків, за формою близьких квадрифолю, тільки кінці у них не заокруглені, а прямі. На усіх один і той же орнамент - чотирикінцевий черневий хрест з променями. Обидві стулки орнаментовані однаково. Ця форма з'являється, мабуть, в останній чверті XII століття. На відомих екземплярах зображено завжди досить грубо вигравійоване Розп'яття.

Залишається підвести підсумок усьому сказаному. Як бачимо, датування хрестів - релікваріїв важке і не завжди призводить до бажаної точності. Та все ж загальний напрям в розвитку цієї галузі художнього ремесла, викладене нами, мабуть, більш чи менш відповідає істині. Як бачимо, основними датуючими даними виявилися не тематика, не форма хрестів, не палеографія (хоча усі вони також мають значення), а оформлення хреста, точніше спосіб його оформлення.

ВИСНОВКИ

На основі проведеного дослідження можна зробити такі висновки та узагальнення:

1. Аналіз літературних джерел у контексті розробленої в роботі проблематики періодизації предметів особистого благочестя показав, що незважаючи на наявність широкого кола літератури, присвяченої цій темі, вивчення хрестів-релікваріїв доби Київської Русі та їх періодизація не стало предметом всебічного наукового дослідження. Відомо що, перші фахівці зацікавилися вивченням хрестів-релікваріїв на початку ХІХ століття. Це праці Н. П. Кондакова «Русские клады: исследование древностей великокняжеского периода». Друковані праці у цей період характеризуються вивченням не хрестів-релікваріїв, а їх опису у літературі. Цей описовий час дослідження раннього періоду виготовлення хрестів-релікваріїв підсумував у своїй науковій праці «Російські скарби» Н.П. Кондаков котра вийшла у 1896 році Г.Ф. Корзухіна, А.А. Пескова, Л.В. Строкова, Л. Дончева-Петкова, Б.Пітракіс. Такий описовий підхід, стосовно вивчення хрестів-релікваріїв зберігається у літературі аж до праці Г.Ф. Корзухіної «Древнерусские кресты-энколпионы. Нагрудные кресты-реликварии XI-XIII вв.» 2003 року і робіт Л. Дончево-Петкової. У цих фундаментальних роботах було вироблено методологічні принципи дослідження стародавнього мистецтва його типологію і географію розповсюдження та внаслідок виділено центри виробництва. Завершальний етап настав після суттєвого розширення джерельної бази після написання праці Г.Ф. Корзухіної «Російські скарби ІХ-ХІІІ століть».

2. Досліджено іконографію хрестів-релікваріїв. Виділено основні іконографічні типи «сирійських» хрестів-релікваріїв і визначені їх стилістичні особливості. Досліджено іконографію давньоруських хрестів-

релікваріїв. Виділено стилістичні особливості притаманні тільки давньоруським хрестам-релікваріям.

3. Порівняно іконографію хрестів-релікваріїв візантійського та давньоруського походження. Розглянуто різні типи хрестів виготовлені різними технологічними способами. Також розглянуто технічні типи хрестів-релікваріїв, які виготовлялися лише в Давній Русі.

4. Досліджено технологію виготовлення хрестів-релікваріїв. Проводилося порівняння загальноприйнятою технологією виготовлення хрестів-релікваріїв, і запропонованої автором більш простої та раціональної технології виготовлення хрестів. Порівняння різних запропонованих технологій виготовлення хрестів-релікваріїв може вплинути на атрибуцію хрестів. Уперше вивчено стилістичні та технологічні особливості виробництва хрестів-релікваріїв. Особливо високохудожні вироби виготовлялися у столицях князівств. Художня якість хрестів-релікваріїв по мірі віддалення від центрів знижувалася. Проте технологічні прийоми виготовлення були загальними і практично не залежали від місця виробництва. Спостерігається постійне прагнення майстрів до здешевлення виробництва хрестів. Що спричиняло спрощення технології виробництва. Також спостерігаються стилістичні відмінності пов'язані розвитком суспільства та змінами смаків й потреб давньоруського суспільства.

5. Проведено аналіз хрестів-релікваріїв виявлено технічні й стилістичні ознаки притаманні виробам, виготовленим у різні часові періоди. Стилiстичні ознаки мали свої регіональні особливості. Ці особливості виражалися в улюблених зображеннях святих, що використовувалися місцевими майстрами. Відзначено що, характерні стилістичні ознаки змінювалися з плином часу. До кожного періоду виробництва притаманні і свої стилістичні прийоми. Хоча спостерігається спільна тенденція щодо спрощення малюнку, та стилізації загальних зображень. Відзначено, що технологічні прийоми котрі використовували майстри доби Київської Русі

зазнавали змін. Зміни технології виробництва обумовлювалися спільними тенденціями технологічного розвитку. Технологічні прийоми виробництва чітко прив'язані до періодів виробництва. Доведено, що на кожному історичному етапі відбувалося впровадження нових технологічних прийомів, яке мало загальний напрямок на спрощення та здешевлення технології виробництва. Це призвело до того що, хрести-релікварії на останньому етапі виробництва стали масовими та більш доступними виробами.

Виявлення та введення до наукового обігу нових творів христів-релікваріїв засвідчили високий професіональний рівень майстрів доби Київської Русі, а їхню спадщину як самобутнє явище українського мистецтва.

СПИСОК ВИКОРИСТАНИХ ДЖЕРЕЛ

1. Асташова Н. И. Коллекция сирийских энколпионов в археологическом собрании Государственного исторического музея / Н. И. Асташова, Т. Г. Сарачева // *Sacrum et profanum. II. Религиозное мировоззрение в древнем и современном обществах: праздники и будни.* Севастополь; Краков, 2007. – С. 19-26.
2. Асташова Н. И. Кресты-энколпионы из собрания Государственного исторического музея / Н. И. Асташова, Л. А. Петрова, Т. Г. Сарачева; Гос. ист. музей. – Москва : РИП-холдинг, 2013. – 319 с. : ил., цв. ил.
3. Асташова Н. И. Сирийские энколпионы из собрания Государственного исторического музея / Н. И. Асташова, Т. Г. Сарачева // *Религиозное мировоззрение в древнем и современном обществах: праздники и будни: тезисы докл.* – Севастополь, 2006. – С. 4-5.
4. Асташова Н. И. Энколпион из Гнездова / Н. И. Асташова // *Советская археология.* – 1974. – № 3. – С. 249–251.
5. Атанасов Г. Средновековни кръстове - енколпиони от Силистра / Г. Атанасов // *Известия на Народния музей Варна.* – 1992. – Кн. 28 (43). – С. 246 - 267.
6. Атанасов Г. Кръст-енколпион на Анна монахиня от Дръстър (Силистра) / Г. Атанасов // *Добруджа.* – 1994. – Т. 11. – С. 43–51.
7. Беляшевский Н. Ф. Кресты и образки XI-XII вв., найденные в Киеве и Киевской губернии / Н. Ф. Беляшевский // *Археологическая летопись Южной России.* – Киев, 1900. – Т. 2. – С. 27-30, вклейка табл. без номера.
8. Білоусова В. Культіві речі з колекції «Десятинна церква» НМІУ / В. Білоусова // *Церква Богородиці Десятинна в Києві: до 1000-ліття освячення.* – Київ, 1996. – С.75 - 76.

9. Бреполь Э. Теория и практика ювелирного дела / Э. Бреполь. – Ленинград : Машиностроение (Ленингр. отд-ние), 1977. – 3-е изд. – 384 с.: ил.
10. В камне и в бронзе: сб. ст. в честь Анны Песковой / ИИМК РАН; ред.- сост.: А. Е. Мусин (отв. ред.), О. А. Щеглова. – Санкт - Петербург: ООО «Невская Книжная Типография», 2017. – 650 с.: ил. – (Труды ИИМК РАН. Т. XLVIII).
11. Веремейчик Е. М. Предметы южного импорта на сельских поселениях междуречья низовий Десны и Днепра / Е. М. Веремейчик // Сугдейский сборник. – Киев; Судак. – 2004. – Вып. 1. – С. 389-401.
12. Воинов В. Собрание Ханенко в Петербурге / В. Воинов // Аполлон. – 1916. – № 1. – С. 1 - 12.
13. Вълева Ю. Средновековни кръстове-енколпиони от Националната художествена галерея / Ю. Вълева // Археология. – София, 1981. – № 23 (1 - 2). – С. 72 - 86.
14. В поисках утраченной Византии. Культура средневекового Новгорода и Древней Руси как источник для синхронно-стадиальной реконструкции византийской цивилизации IX - XV вв.: матер. конф., (Великий Новгород, 26 - 28 июня 2007 г.) / под ред. Д. Е. Афиногенова, Е. В. Тороповой, А. Е. Мусина. – Санкт - Петербург; Великий Новгород, 2007.
15. Голофаст Л. А. Византийский Херсон: каталог выставки / Л. А. Голофаст, А. И. Романчук, С. Г. Рыжов, И. А. Антонова – Москва: Наука, 1991. – 256 с.
16. Дончева-Петкова Л. Бронзов кръст от Враца / Л. Дончева-Петкова // Археология. – София, 1975. – Кн. 17 (2). – С. 60 - 65.
17. Дончева-Петкова Л. За датата и произхода на някои типове кръстове-енколпиони от средновековна България / Л. Дончева-Петкова // Християнската култура в средновековна България: матер. от Нац. науч. конф., Шумен 2–4 май 2007 година по случай 1100 години от смъртта на св.

княз Борис-Михаил (ок. 835 - 907 г.) / под ред. П. Георгиева. – Велико Търново, 2008. – С. 278 - 288.

18. Дончева-Петкова Л. За някои типове кръстове-енколпиони от Добруджа / Л. Дончева-Петкова // Добруджа.– 1992. – Т. 8. – С. 51 - 65.

19. Дончева-Петкова Л. Золотой крест-реликварий из Плиски / Л. Дончева-Петкова // Ставрографический сб. 3: Крест как личная святыня / под ред. С. В. Гнутовой. – Москва, 2005. – С. 184 - 209.

20. Дончева-Петкова Л. Кръстове-енколпиони във Варненския музей / Л. Дончева-Петкова // Известия на народния музей Варна. – 1983. – 19 (34). – С. 113 - 124.

21. Дончева-Петкова Л. Кръстове-енколпиони с Христос Оранс / Л. Дончева-Петкова // Бог и цар в българската история. – София, 1966. – С. 94 - 97.

22. Дончева-Петкова Л. Кръстове-енколпиони от Плевенския музей / Л. Дончева-Петкова // Сборник изследвания в чест на професор А. Милчев. *Studia Archaeologica Universitatis Serdicensis. Supplementum 2* / под ред. С. Ангеловой. — София, 2002. — С. 250 - 255.

23. Дончева-Петкова Л. Нагръден кръст с композицията Дейсис / Л. Дончева-Петкова // Сборник Народног музеја. 17 (1). – Београд, 2001. – С. 395 - 401.

24. Дончева-Петкова Л. О дате двух типов средневековых крестов-енколпионов // Славяно-русское ювелирное дело и его истоки: труды Междунар. науч. конф., посв. 100-летию со дня рождения Г. Ф. Корзухиной / Л. Дончева-Петкова; под ред. О. А. Щегловой, А. А. Песковой, К. А. Михайлова, А. Е. Мусина. – Санкт- Петербург, 2006. – С. 128 - 130.

25. Дончева-Петкова Л. Проблеми при производството на кръстове-енколпиони (материали, технологии, ателиета) / Л. Дончева-Петкова // Археология. – София, 1992. – № 34 (4). – С. 1 - 12.

26. Дончева-Петкова Л. Средновековни кръстове - енкалпиони от България (IX-XIV в.). – Medieval crosses - encolpia from Bulgaria (9th-14th century) / Л. Дончева-Петкова ; Нац. археол. ин-т с музей. – София : Акад. изд. «Проф. Марин Дринов», 2011. – 734 с., [8] л. ил. : ил.

27. Жуковський А. Ханенки / А. Жуковський // Енциклопедія українознавства. – Париж; Нью-Йорк, 1980. – Т. 9. – С. 3546 - 3548.

28. Журавлев Д. Каталогная статья № 179 // Наследие византийского Херсона / под ред. В. Залесской, Т. Яшаевой, А. Рабинович. – Севастополь; Остин, 2011. – С. 232, 513.

29. Залеская В. Н. Часть бронзового креста-складня из Херсонеса / В. Н. Залеская // ВВ. – 1964. – 25. – С. 167 - 175.

30. Залеская В. Н. К вопросу о датировке и происхождении некоторых групп так называемых «сирийских» крестов / В. Н. Залеская // Труды Седьмой Всесоюзной конференции византинистов в Тбилиси. – Тбилиси, 1965. – С. 91 - 93.

31. Залеская В. Н. Сирийский художественный металл византийского времени и его историческое значение : (вопрос о роли Сирии в прикладном искусстве Византии) / В. Н. Залеская : автореф. дис. ... канд. ист. наук. – Ленинград, 1970.

32. Залеская В. Н. О связи средневекового Херсонеса с Сирией и Малой Азией в X–XII веках / В. Н. Залеская // Восточное Средиземноморье и Кавказ IV–XVI вв. / под ред. А. В. Банк, В. Г. Луконина. – Ленинград, 1988. – С. 93 - 104.

33. Залеская В. Н. Прикладное искусство // Коллекция музея РАИК в Эрмитаже: каталог выставки / В. Н. Залеская; под ред. В. С. Шандровской. – Санкт - Петербург, 1994. – С. 110 - 175.

34. Залеская Христиане на Востоке. Мелькиты. Монофиситы. Несториане / В. Н. Залеская // Христиане на Востоке. Искусство мелькитов и

инославных христиан: каталог выставки / под ред. М. Б. Пиотровского. – Санкт - Петербург, 1998. – С. 12 - 59.

35. Ивакин Г. Ю. Уникальный амулет из Киева / Г. Ю. Ивакин, А. В. Чернецов // Турилов А. А. Отреченное чтение в России XVII–XVIII веков / А. А. Турилов, А. В. Чернецов. – Москва, 2002. – С. 521 - 632.

36. Івакін Г. Ю. Пам'ятки пластичного мистецтва з розкопок Верхнього Києва 1998 - 2001 рр. / Г. Ю. Івакін, В. Г. Пуцко // Археологія. – 2005. – № 4. – С. 94 - 107.

37. Искусство Византии в собраниях СССР : каталог выставки / под ред. А. В. Банк, О. С. Поповой. – Москва, 1977. – Т. 1 - 3.

38. Каталог украинских древностей коллекции В. В. Тарновского. Вып. 1, 2. – Киев: Тип. К. Н. Милевского, 1898. – 87 с.

39. Каталог христианских древностей, собранных московским купцом Н. М. Постниковым. – Москва: Типо - литография И. П. Кушнерева и К⁰, 1888. – 174 с.: ил.

40. Ковтанюк Н. Скарбниця історичної пам'яті України / Н. Ковтанюк, Г. Шовкопляс // Київська старовина. – 1999. – № 4. – С. 63 - 80.

41. Колеснікова В. А. Вікентій (Чеслав) Хвойка. Сторінки наукової біографії / В. А. Колеснікова; Ін-т археол. НАН України. – Київ, 2007. – 192 с.

42. Кондаков Н. П. Иконография Богоматери. Т. 1 / Н. П. Кондаков. – Санкт - Петербург, 1914.

43. Кондаков Н. П. Иконография Богоматери. Т. 2 / Н. П. Кондаков. – Санкт - Петербург, 1915.

44. Кондаков Н. П. Памятники христианского искусства на Афоне / Н. П. Кондаков. – Санкт- Петербург : Имп. Акад. наук, 1902. – [4], II, 312 с.: ил.; 49 л. ил.

45. Кондаков Н. П. Русские клады : исследование древностей великокняжеского периода / Н. П. Кондаков. – Санкт – Петербург, 1896. – Т. 1.
46. Корзухина Г. Ф. Новые данные о раскопках В. В. Хвойко на усадьбе Петровского в Киеве / Г. Ф. Корзухина // Советская археология. – 1956. – Т. XXV. – С. 319–342.
47. Козухина Г.Ф. О памятниках «корсунского дела» на Руси: по материалам медного литья / Г. Ф. Корзухина // Византийский временник. – 1958. – Т.14. – С. 129-137.
48. Корзухина Г. Ф. Древнерусские кресты-энколпионы. Нагрудные кресты-реликварии XI –XIII вв. / Г. Ф. Корзухина, А. А. Пескова. – Санкт-Петербург, 2003. – 432 с., 159 табл. – (Труды Института истории материальной культуры РАН. 7).
49. Корнієнко Н. Музей Ханенків у 1920-ті роки / Н. Корнієнко // Ханенківські читання : матеріали наук.-практ. конф. – Київ, 2005. – С. 5 - 30.
50. Крамаровский М. Г. Крест-реликварий XII – начала XIII века из могильника в пригороде золотоордынского города Солхата (Крым) // Византийская идея: Византия в эпоху Комнинов и Палеологов. К XXI Международному конгрессу византинистов. Лондон, 21–26 августа 2006 года / М. Г. Крамаровский, В. Д. Гукин; под ред. В. Н. Залесской. – Санкт-Петербург, 2006. – С. 53 - 62.
51. Кузнецов В. А. Два византийских креста из Алании / В. А. Кузнецов // Советская археология. – 1971. – № 2. – С. 255 - 258.
52. Кузнецов В. А. Энколпионы Северного Кавказа // Славяне и Русь: к 60-летию Б. А. Рыбакова / В. А. Кузнецов. – Москва, 1968. – С. 80 - 86.
53. Куницкий В. А. Предметы художественной пластики из Белгорода Днестровского / В. А. Куницкий // Земли Южной Руси в IX–XIV вв. – Киев, 1985. – С. 124-126.

54. Куницкий В. А. Энкалпион из Черниговской земли / В. А. Куницкий // Историко-археологический семинар «Чернигов и его округа в IX - XIII вв.», 26 - 28 сентября 1988 г.: труды. – Чернигов, 1988. – С. 89 - 90.
55. Куницький В. А. Близькосхідні енкалпіони на території Південної Русі / В. А. Куницький // Археологія. – 1990. – № 1. – С. 106-116.
56. Леопардов Н. А. Сборник снимков с предметов древности, находящихся в г. Киеве в частных руках / Н. А. Леопардов, Н. П. Чернев. – Киев, 1890. – [Сер. 1]. – Вып. I.
57. Леопардов Н. А. Сборник снимков с предметов древности, находящихся в г. Киеве в частных руках / Н. А. Леопардов, Н. П. Чернев. – Киев, 1891. – [Сер. 1]. – Вып. II.
58. Леопардов Н. А. Сборник снимков с предметов древности, находящихся в г. Киеве в частных руках / Н. А. Леопардов, Н. П. Чернев. – Киев, 1891. – [Сер. 1]. – Вып. III - IV.
59. Леопардов Н. А. Сборник снимков с предметов древности, находящихся в частных собраниях города Киева / Н. А. Леопардов, Н. П. Чернев. – Киев, 1891. – [Сер. 2]. – Вып. I.
60. Леопардов Н. А. Сборник снимков с предметов древности, находящихся в частных собраниях города Киева / Н. А. Леопардов, Н. П. Чернев. – Киев, 1893. – [Сер. 2]. – Вып. II.
61. Лесючевский В. И. Вышгородский культ Бориса и Глеба в памятниках искусства / В. И. Лесючевский // Советская археология. – Т. VIII. – Москва; Ленинград, 1946. – С. 225-247.
62. Ляпушкин И. И. Славяно-русские поселения IX-XII ст. на Дону и Тамани по археологическим памятникам / И. И. Ляпушкин // МИА 1941. – №6.
63. Максимовић М. Каталогне статје № 208, 247, 249 // Археолошко благо Ниша од неолита до средњег века / М. Јоцић, С. Дрча, М.

Максимовић, Д. Јанковић Михалчић; ред. Д. Давидов; Галерија Српске академије наука и уметности. 102. – Београд, 2004. – С. 221, 238, 240.

64. Манускрипт Теофила «Записка о разных искусствах» / Сообщения Центральной научно-исследовательской лаборатории по консервированию и реставрации музейных художественных ценностей (ВЦНИЛКР). – Москва, 1963. – Вып. 7. – С. 101-117.

65. Мисько Ю. В. Християнські культові старожитності давньоруського періоду з території Північної Буковини / Ю. В. Мисько // Питання стародавньої та середньовічної історії, археології й етнології: зб. наук. ст. – Чернівці, 1999. – С. 159 - 173.

66. Миятев Кр. Палестински кръстове в България // Годишник на Народния музей за 1921. – София, 1922. – С. 57-89.

67. Мусин А. Е. Христианизация Новгородской земли в IX–XIV вв. Погребальный обряд и христианские древности / А. Е. Мусин. – Санкт - Петербург : Петербургское Востоковедение, 2002. – (Труды Института истории материальной культуры РАН. 5).

68. Мурашева В. В. Крест-мощевик из Гнездова / В. В. Мурашева // *Archeologia Abrahamica*: исследования в области археологии и художественной традиции иудаизма, христианства и ислама. – Москва, 2009. – С. 169 - 177.

69. Мэнуку-Адамештеану, Полл 2010: Мэнуку-Адамештеану Г., Полл И. Мэнуку-Адамештеану Г. Кресты-энколпионы, найденные в Исакче, округ Тулча / Г. Мэнуку-Адамештеану, И. Полл // Славяно-русское ювелирное дело и его истоки: материалы Междунар. науч. конф., посв. 100-летию со дня рождения Г. Ф. Корзухиной – Санкт- Петербург, 2010. – С. 381 - 395.

70. Павлова В. В. Крест из склада Св. Синода в коллекции Национального музея истории Украины (г. Киев) / В. В. Павлова // Церковная археология. Вып. 4: Материалы Второй Всероссийской церковно-

археологической конференции, посвященной 150-летию со дня рождения Н. В. Покровского (1848 - 1917). Санкт-Петербург, 1 - 3 ноября 1998 года. – Санкт-Петербург, 1998. – С. 226-229.

71. Пескова А. А. Византийские процессионные кресты из коллекции Б. И. и В. Н. Ханенко в собрании Национального музея истории Украины / А. А. Пескова, Л. В. Строкова // Труды Государственного Эрмитажа. 51: Византия в контексте мировой культуры: материалы конф., посв. памяти А. В. Банк (1906-1984). – Санкт-Петербург, 2010. – С. 164 - 181.

72. Пескова А. А. Византийский крест-реликварий на Рюриковом городище / А. А. Пескова, А. Н. Егорьков // Диалог культур и народов средневековой Европы: к 60-летию со дня рождения Е. Н. Носова / под ред. Н. В. Хвощинской, А. Е. Мусина. – Санкт-Петербург, 2010. – С. 53 - 61.

73. Пескова А. А. Истоки иконографии древнерусских энколпионов / А. А. Пескова // Христианская иконография Востока и Запада в памятниках материальной культуры Древней Руси и Византии: памяти Т. Чуковой. — Санкт-Петербург, 2006. – С. 121 - 162.

74. Пескова А. А. Крест с Распятием из Лилла Клинтегарда (о. Готланд) и его византийский прототип / А. А. Пескова // Ладога и ее соседи в эпоху средневековья. – Санкт-Петербург, 2002. – С. 254 - 262.

75. Пескова А. А. Об истории и составе «сирийской коллекции» Ханенко из собрания Национального музея истории Украины / А. А. Пескова, Л. В. Строкова // Славяно-русское ювелирное дело и его истоки: тезисы докладов Междунар. конф., посв. 100-летию со дня рождения Г. Ф. Корзухиной. – Санкт-Петербург, 2006. – С. 148 - 151.

76. Пескова А. А. Об истории и составе «сирийской коллекции» Ханенко из собрания Национального музея истории Украины / А. А. Пескова, Л. В. Строкова // Славяно-русское ювелирное дело и его истоки: материалы Междунар. науч. конф., посв. 100-летию со дня рождения Г. Ф. Корзухиной (Санкт-Петербург, 10–16 апреля 2006 г.) / под ред. О. А.

Щегловой, А. А. Песковой, А. Е. Мусина. – Санкт-Петербург, 2010. – С. 396 - 404.

77. Пескова А. А. Памятники культового литья балкано-дунайской традиции в древнем Новгороде / А. А. Пескова // У истоков русской государственности: к 30-летию археологического изучения Новгородского Рюрикова городища и Новгородской областной археологической экспедиции / под ред. А. Е. Мусина, Е. Н. Носова. – Санкт-Петербург, 2007. – С. 268-279.

78. Пескова А. А. Христианские древности Византии в «Сирийской коллекции» Б. И. и В. Н. Ханенко / А. А. Пескова, Л. В. Строкова; РАН. Ин-т истории материальной культуры; Нац. музей истории Украины. – Санкт-Петербург; Киев : Петербургское востоковедение, 2012. – 224 с.: ил.

79. Петров Н. И. Альбом достопримечательностей Церковно-археологического музея при Киевской Духовной академии / Н. И. Петров. – Киев, 1915. – Вып. 4 - 5.

80. Петров Н. И. Коллекции древних предметов и монет, пожертвованные Церковно-археологическому музею при Киевской Духовной академии Н. А. Леопардовым / Н. И. Петров. – Киев, 1895.

81. Нефедов Ф. Д. Раскопки курганов в Костромской губернии, произведенные летом 1895 и 1896 гг. / Ф. Д. Нефедов // Материалы по археологии Восточных губерний, издаваемых Императорским Археологическим обществом. – Москва, 1899. – Т. 3.

82. Пивоваров С. В. Християнські старожитності в межиріччі Верхнього Пруту та Середнього Дністра / С. В. Пивоваров ; Чернівецький національний ун-т ім. Юрія Федьковича, Буковинський центр археологічних досліджень при ЧНУ. – Чернівці : Зелена Буковина, 2001. – 151 с.: іл.

83. Pitarakis B. Les croix-reliquaires pectorales byzantines en bronze / B. Pitarakis. – Paris, 2006. – 446 p. – (Bibliothèque des Cahiers Archéologiques. XVI).

84. Попельницька О. О. Металеві хрести із зібрання Б. І. Ханенка у НМІУ / О. О. Попельницька // Національний музей історії України: тематичний зб. наук. пр. – Київ, 2011. – С. 179 - 194.
85. Постников Н. М. Каталог христианских древностей, собранных московским купцом Н. М. Постниковым / Н. М. Постников. – Москва, 1888.
86. Пуцко В. Г. Крест Марка Пещерника / В. Г. Пуцко // Советская археология. – 1987. – № 1. – С. 217 - 229.
87. Рыбаков Б. А. Ремесло древней Руси / Б. А. Рыбаков. – Москва: Изд - во АН СССР, 1948. – 802 с.
88. Станчак Я. Г. Збірка енкалпціонів з фондів Львівського історичного музею / Я. Г. Станчак // Львівський історичний музей: наук. записки. – 1993. – Т. 1. – С. 87 - 95.
89. Соболевский А. И. Два слова о «корсунских» предметах. Т I / А. И. Соболевский // Труды церковно-археологического общества. – Новгород, 1914.
90. Строкова Л. В. Археологія / Л. В. Строкова // Національний музей історії України: фотоальбом. – Київ, 2001. – С. 8.
91. Строкова Л. В. До історії «сірійської колекції» Б. І. Ханенко / Л. В. Строкова, Г. А. Пєскова // Національному музею історії України – 110: тематичний зб. наук. пр. – Київ, 2009. – С. 132-139.
92. Тарновский В. В. Каталог украинских древностей коллекции В. В. Тарновского / В. В. Тарновский; описание предметов великокняжеского отдела составил Н. Ф. Беляшевский. – Киев, 1898.
93. Тимашкова Т. Г. Кресты-энколпионы XI-XIV вв. из собрания Одесского археологического музея / Т. Г. Тимашкова // Северо-Западное Причерноморье - контактная зона древних культур. – Киев, 1991. – С. 120 - 124.

94. Томсинский С. В. Серебряный крестик - энколпион (из раскопок 2001 г. в Угличе) / С. В. Томсинский // Ладога и ее соседи в эпоху средневековья. – Санкт- Петербург, 2002. – С. 263 - 267.
95. Уваров А. С. Каталог собрания древностей графа А. С. Уварова Отд. VIII - XI / А. С. Уваров. – Москва, 1908.
96. Толстой И. И. Русские древности в памятниках искусства , издаваемые И. Толстым и Н. Кондаковым. Вып. IV / И. И.Толстой, Н. П. Кондаков – Санкт- Петербург, 1891.
97. Ханенко, Б. И. Древности русские. Кресты и образки. Вып. I / Б. И. Ханенко, В.Н. Ханенко. – Киев, 1899.
98. Ханенко Б. И. Древности русские. Кресты и образки. Вып. II. / Б. И. Ханенко, В.Н. Ханенко. – Киев, 1900.
99. Ханенко Б. И. Древности Приднепровья. Вып. 5 / Б. И. Ханенко, В. Н. Ханенко. – Киев, 1902.
100. Хойновский И. А. Раскопки великокняжеского дворца древнего града Киева произведённые весной 1892 года. – Киев, 1893.
101. Якобсон А. Л. Раннесредневековый Херсонес: очерки истории материальной культуры / А. Л. Якобсон. – Москва; Ленинград, 1959. – (Материалы и исследования по археологии СССР. № 63).

СПИСОК ІЛЮСТРАЦІЙ

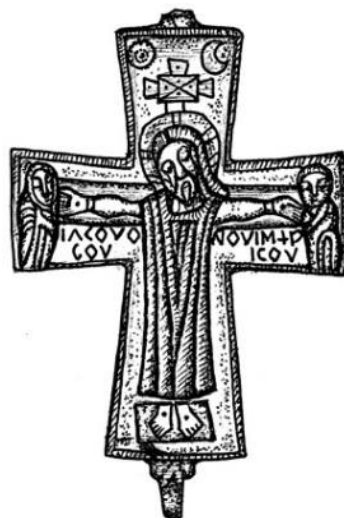
1. Хрест-релікварій з гравійованими зображеннями Розп'яття та Богоматері-Оранти (ІХ ст.) з розкопок 1965 г. в Херсонесі.
2. Хрест-релікварій з рельєфними традиційними зображеннями Розп'яття з передстоячими (ІХ-Х ст.).
3. Хрест-релікварій з рельєфними традиційними зображеннями Богоматері-Оранти з євангелістами (ІХ-Х ст.).
4. Хрест-релікварій – мініатюрні варіанти І іконографічного типу (ІХ ст.).
5. Хрест-релікварій – мініатюрні варіанти І іконографічного типу (ІХ ст.).
6. Хрест-релікварій І іконографічного типу з написами, з зображенням виконаним тонкими поглибленими лініями (ІХ-Х ст.).
7. Хрест-релікварій І іконографічного типу з написами, з зображенням виконаним тонкими поглибленими лініями (ІХ ст.).
8. Хрест-релікварій з зображенням виконаним тонкими поглибленими лініями (Х-ХІІ ст.).
9. Хрест-релікварій з зображенням виконаним тонкими поглибленими лініями (Х-ХІІ ст.).
10. Лицьова стулка з рельєфним зображенням Христа та трьох невідомих святих (к. Х – п. ХІ ст.).
11. Золотий хрест-релікварій з розкопок м. Пліски (Пліска-ІІ) (Болгарія, к. ІХ – п. Х ст.).
12. Золотий хрест-релікварій з розкопок м. Плиски (Пліска-І) (Болгарія, к. ІХ – п. Х ст.).
13. Стулка з рельєфним зображенням, що включає три сюжети – Благовіщення, Розп'яття, Воскресіння (Х-ХІ ст.).
14. Хрест-релікварій з рельєфними зображеннями Розп'яття та Богоматері-Одигітрії (Х-ХІ ст.).

15. Хрест-релікварій з рельєфними зображеннями Одигітрії «східного типу» (XI-XII ст.).
16. Бронзовий хрест із зображенням Богоматері-Одигітрії, інкрустований черню (Візантія, XI-XII ст.).
17. Стулка з рельєфним зображенням Богоматері-Одигітрії (X-XI ст.).
18. Стулка з гравійованим зображенням св. Іоанна (Візантія, XI ст.).
19. Стулка з гравійованим зображенням св. Георгія (Близький Схід, X-XI ст.).
20. Стулка з гравійованим зображенням свв. Іоанна та Стефана (Близький Схід, X-XI ст.).
21. Стулка з гравійованим зображенням свв. Михайла та Никити (Балкано-Дунайський регіон, XI - XII ст.).
22. Стулка на якій хрест є тільки центральним елементом п'ятичастинної композиції (Близький Схід, XI ст.).
23. Стулка з зображенням св. Стефана (X-XI ст.).
24. Стулка з зображенням св. Іоанна (X-XI ст.).
25. Стулка з гравійованим зображенням св. Михайла (Близький Схід, X-XI ст.).
26. Стулка з гравійованим зображенням св. Стефана (Близький Схід, X-XI ст.).
27. Стулка з гравійованим зображенням св. Стефана (Близький Схід, XI-XII ст.).
28. Невідомий святий (Балкано-Дунайській регіон, XI-XII ст.).
29. Стулка з гравійованим зображенням св. Миколая (XI-XII ст.).
30. Стулка з гравійованим зображенням св. Миколая (XI ст.).
31. Стулка з гравійованим зображенням Константина в центрі, в бокових медальонах зображені свв. Петро та Іоан (XI ст.).
32. Хрест-релікварій з зображенням Розп'яття, Богоматері-Агіосорітіса (I пол. XII ст.).
33. Стулка з гравійованим зображенням Богоматері (I пол. XII ст.).

34. Хрест-релікварій з рельєфним зображенням на лицьовій стулці Розп'яття. На зворотній стулці зображені: по центру Констянтин, в бокових медальонах Миколай та Елена, вгорі Георгій (XII ст.).
35. Стулка з рельєфним зображенням Розп'яття (XII ст.).
36. Хрест-релікварій з зображенням "нового типу" Розп'яття на лицьовій стороні. На зворотній зображення в центрі – Констянтина, в бічних медальонах – Миколай та Елена, вгорі – Георгій (XII-XIII ст.).
37. Хрест-релікварій. На лицьовій стулці Розп'яття, на зворотній – Богоматір-Одигітрія (XII-XIII ст.).
38. Хрест-релікварій. На лицьовій стулці Розп'яття, в круглих медальонах – святі. На зворотній – Богоматір-Одигітрія, в трьох медальонах – невідомі святі (XII ст.).
39. Хрест-релікварій. На зворотній стулці Богоматір-Одигітрія, в медальонах апостоли Петро і Павло, вгорі – архангел Гавриїл (XII ст.).
40. Хрест-релікварій. Рельєфне зображення Розп'яття, на кінцях зображення – Архангел Михаїл та передстоячі. На звороті Одигітрія, на кінцях зображення Архангела Гавриїла, апостолів Петра и Павла (XII ст.).
41. Хрест-релікварій. Рельєфне зображення Христа с книгою, на звороті Богоматір с немовлям, в медальонах – святі XII ст.
42. Стулка с рельєфним зображенням благословляючого Христа XI-XII ст.
43. Розп'яття с передстоячими Богоматір'ю та Іоаном Богословом, св. Георгій – зверху, на зворотній стулці – Оранта і три святих. Чернь XII ст.
44. Розп'яття с передстоячими Богоматір'ю та Іоаном Богословом, зверху – святий з мечем, на зворотній стулці Оранта і чотири святі. Чернь XII ст.
45. Черневий хрест-релікварій із схематичним малюнком. Позолота XII ст.
46. Розп'яття с передстоячими, зверху святий з мечем, на зворотній стулці зображення 8-кінцевого черневого хреста XII ст.
47. Зворотня сторона рельєфно черневого хреста-релікварія. Іконографія традиційна. Богоматір Одигітрія. XII ст.

48. На лицьовій стулці рельєфне зображення Розп'яття и черневі, погано збережені зображення в медальйонах. На зворотній стулці зображення 8-кінцевого черневого хреста XII ст. (НКПКЗ №КПЛ-М-6869).
49. Христос Пантократор в медальйонах, погрудні зображення 3 святих, на зворотній стулці Оранта. XII – початок XIII ст.
50. Розп'яття с черню, зворотня сторона із зображенням 8-кінцевого хреста з черню. XIII ст.
51. На лицьовій и зворотній стороні зображення 8-кінцевого хреста с черню. XII – початок XIII ст.
52. Хрест-релікварій з оглавієм. Розп'яття, на зворотній стороні зображення Богоматері. Черневий малюнок оброблений різцем. Кінець XII ст.
53. Хрест-релікварій с зображенням 4-кінцевих хрестів з сяйвом. Чернь, XII – початок XIII ст.
54. Розп'яття, на звороті черневе зображення хреста, XII – початок XIII ст.
55. Зворотня стулка з зображенням св. Гліба, три погрудних зображення в медальйонах друга чверть XII ст.
56. Зворотня стулка с заокругленими краями, зображення Бориса, XII ст.
57. Рельєфний хрест-релікварій, на лицьовій стулці зображення св. Гліба, на зворотній – Борис, XII – початок XIII ст.
58. Лицьова стулка – князь з храмом в правій руці, в трьох медальйонах святі, XII ст.
59. Хрест-релікварій з зображеннями св. Бориса и Гліба, XII ст.
60. Хрест-релікварій з перегородчасто-виїмчастою емаллю, XII ст.
61. Хрест-релікварій з перегородчастою емаллю, XII – початок XIII ст.
62. Хрест-релікварій з заокругленими кінцями, з виїмчастою емаллю, кінець XII- XIII ст.

ІЛЮСТРАЦІЇ



5

6



7



8



9



10



11

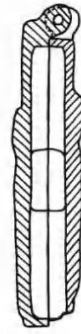


12

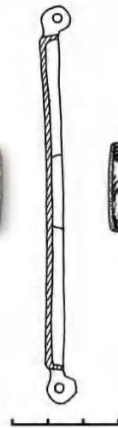




13



14



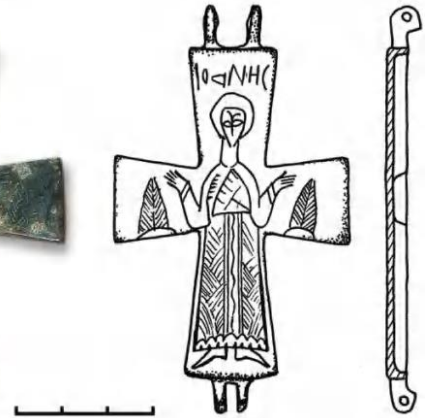
15



16



17



18



19



20



21



22



23



24



25



26



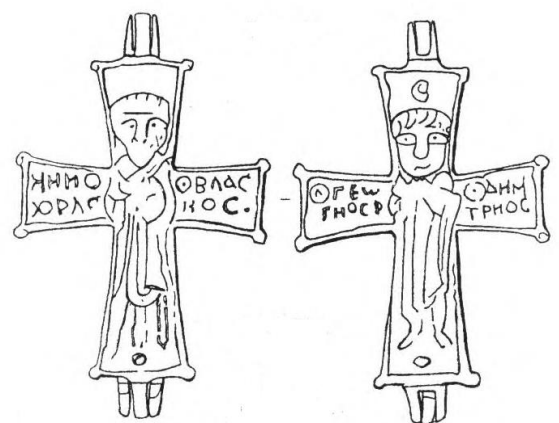
27



28



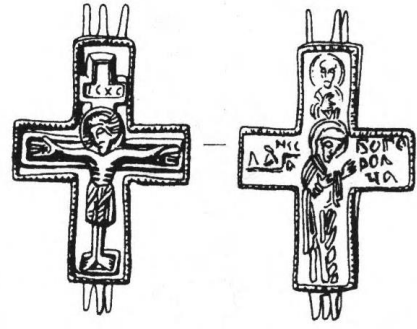
29



30



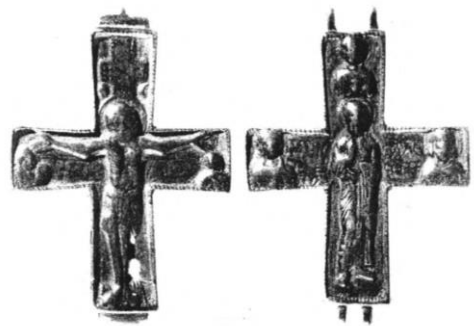
31



32



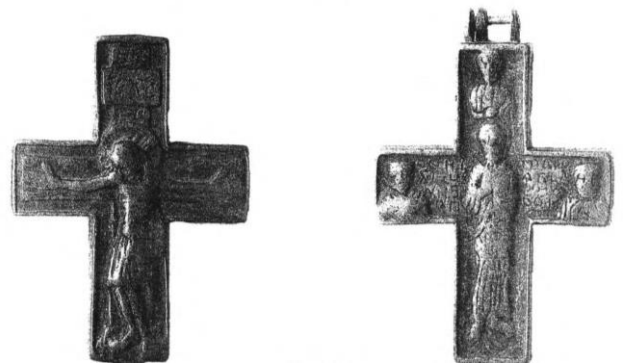
33



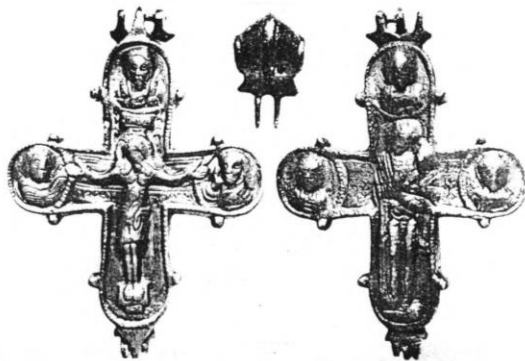
34



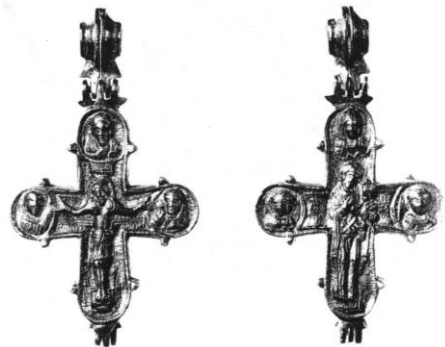
35



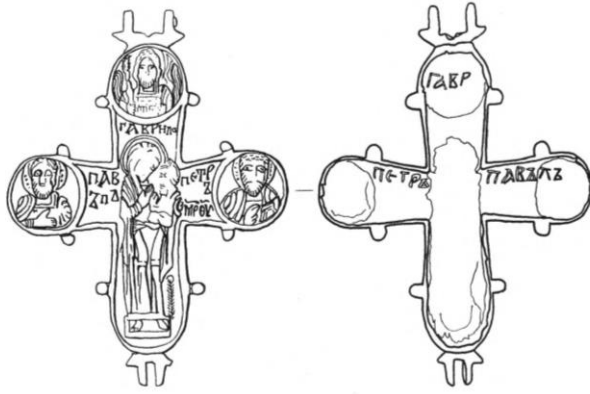
36



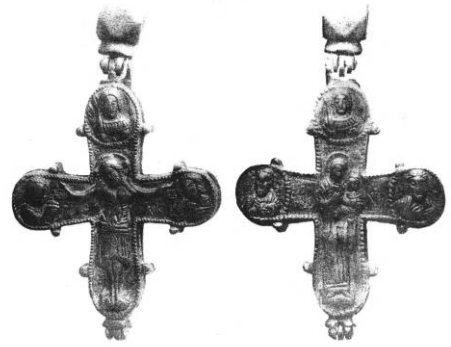
37



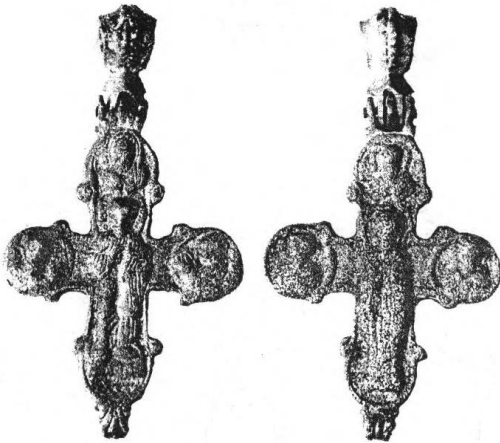
38



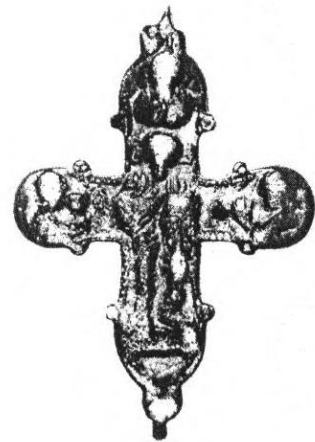
39



40



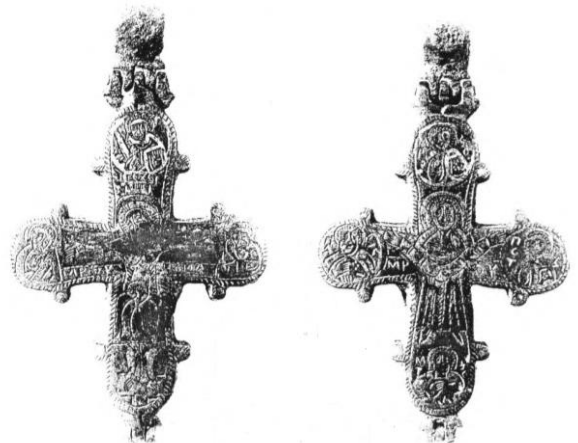
41



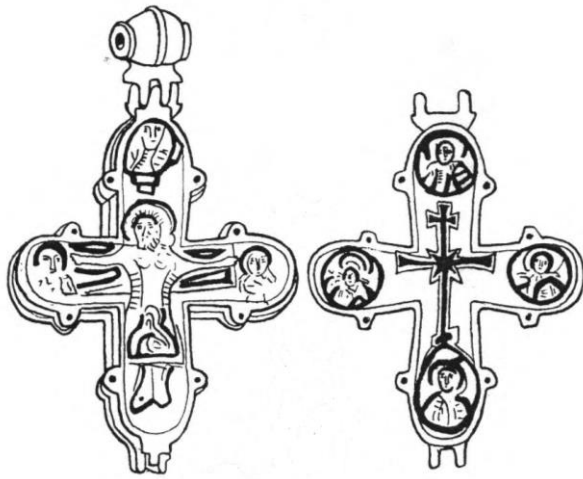
42



43



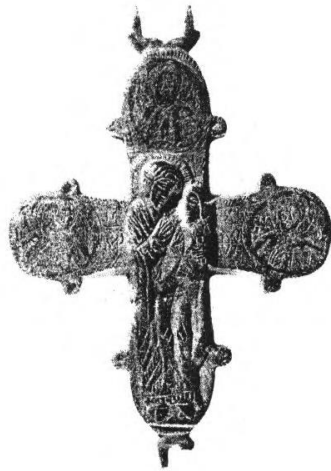
44



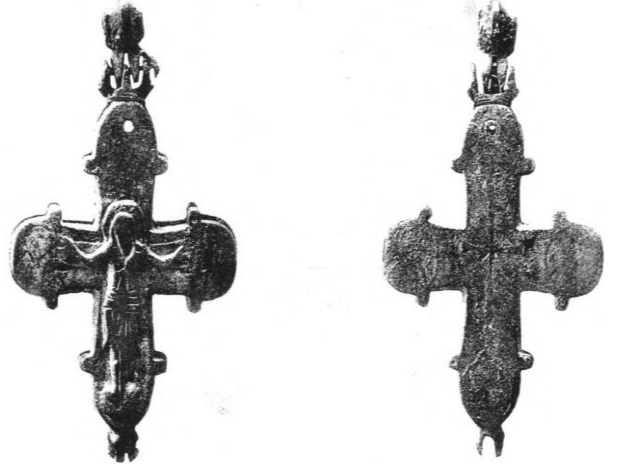
45



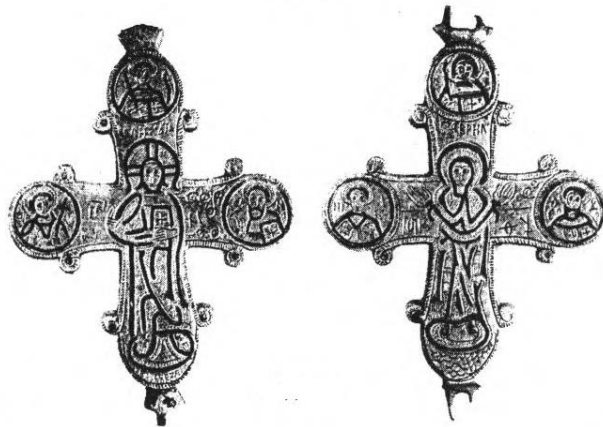
46



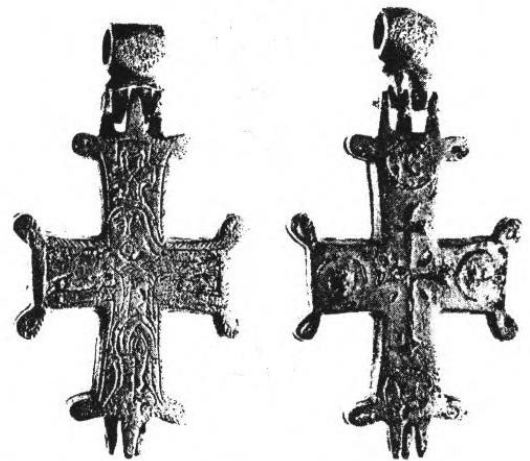
47



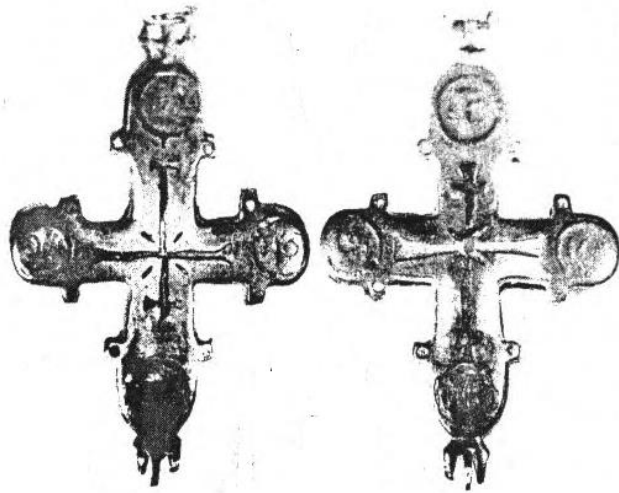
48



49



50



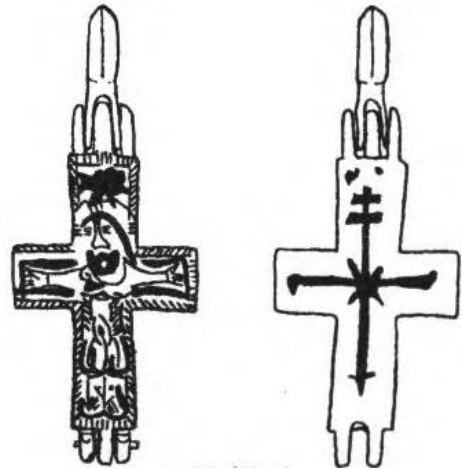
51



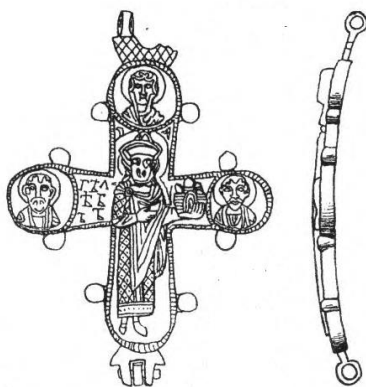
52



53



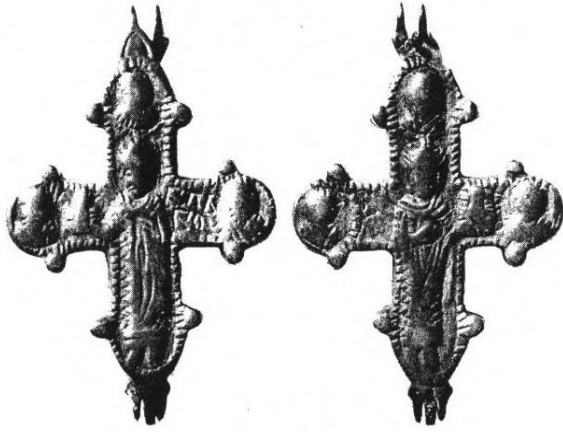
54



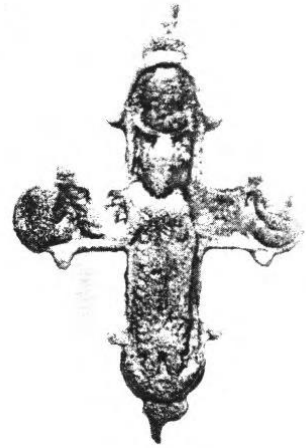
55



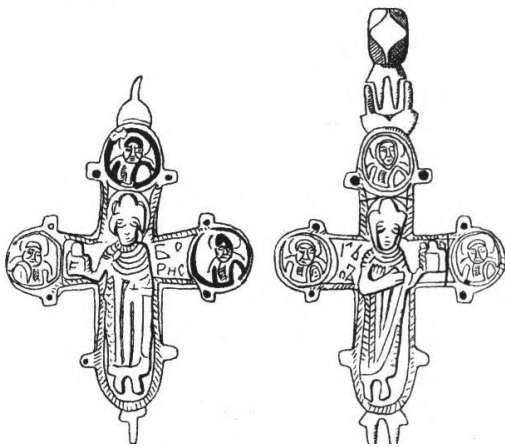
56



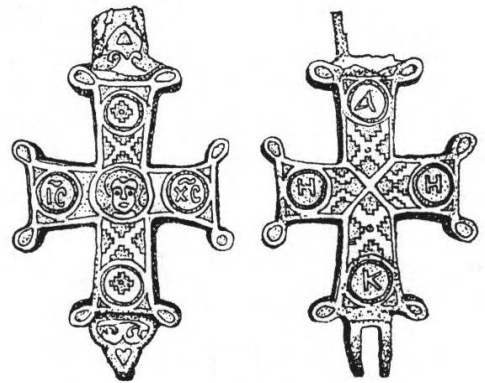
57



58



59



60



61



62