

МІНІСТЕРСТВО КУЛЬТУРИ ТА ІНФОРМАЦІЙНОЇ ПОЛІТИКИ УКРАЇНИ
НАЦІОНАЛЬНА АКАДЕМІЯ КЕРІВНИХ КАДРІВ КУЛЬТУРИ І
МИСТЕЦТВ
ІНСТИТУТ ПРАКТИЧНОЇ КУЛЬТУРОЛОГІЇ ТА АРТ-МЕНЕДЖМЕНТУ
КАФЕДРА МИСТЕЦТВОЗНАВЧОЇ ЕКСПЕРТИЗИ

КВАЛІФІКАЦІЙНА РОБОТА

на тему:

«МОТИВИ СЛОВ'ЯНСЬКОЇ МІФОЛОГІЇ В ТВОРЧОСТІ АНАТОЛІЯ СЕМЕНЦОВА»

Виконала: студентка IV курсу
спеціальності 023 «Образотворче
мистецтво, декоративне мистецтво, реставрація»
групи БМЕ-21-8

Дрозд Марія Григорівна

Керівник: доцент, кандидат хімічних наук

Біскулова С.О.

Рецензент: доцент, кандидат мистецтвознавства Тимченко Т.Р.

Дипломна робота допущена до захисту перед ДЕК рішенням кафедри
Протокол № 7 від «17» травня 2022 р.

Завідувач кафедри _____

доктор мистецтвознавства, професор Федорук Олександр Касьянович

(посада, наук. ступінь, наукове звання, прізвище)

Київ 2022

АНОТАЦІЯ

Дрозд М. Г. Мотиви слов'янської міфології в творчості Анатолія Семенцова. Кваліфікаційна робота на здобуття освітнього ступеня бакалавр за спеціальністю 023 «Образотворче мистецтво, декоративне мистецтво, реставрація» – Національна академія керівних кадрів культури і мистецтв, Київ, 2022. Бакалаврська робота на правах рукопису.

Дослідження присвячене інтерпретації образів та символів слов'янської міфології в роботах художника по дереву Анатолія Семенцова. В процесі роботи розглянуто літературні джерела з висвітлення слов'янської міфології, художнього деревообробництва та особистості Анатолія Семенцова, досліджено його роботи.

За результатами роботи зроблено висновки та щодо особливостей використання мотивів слов'янської міфології у роботах Анатолія Семенцова. Художник використовує символи та орнаменти, як ідентифікуючі ознаки божеств слов'янського пантеону, яких зображує подібними один до одного. Символіка базується на схематичному зображенні елементів природи. Можна прослідкувати використання однакових орнаментів, як в роботах на міфологічну тему, так і в інших сюжетах.

Ключові слова: слов'янська міфологія, український фольклор, дерев'яна пластика, різьбярство.

Апробація отриманих результатів. Робота була представлена на Всеукраїнському конкурсі студентських робіт 2022.

ANNOTATION

Maria Drozd. Motifs of Slavic mythology in the works of Anatoly Sementsov. Bachelor's thesis as a manuscript. Diploma work for the educational qualification level Bachelor in specialty 023 "Fine Art, decorative art, restoration" – National Academy of Culture and Art Management, Kyiv, 2022.

The research is devoted to interpretation of images and symbols of Slavic mythology in the works of Anatoly Sementsov.

The work is considering literary sources on the topic of Slavic mythology, artistic woodworking and the personality of Anatoly Sementsov, analyzed his work.

Based on the results of the work, made conclusions about features of the use of motifs of Slavic mythology in the works of Anatoly Sementsov.

The artist uses symbols and ornaments as identifying features of the gods of the Slavic pantheon, whom he portrays as similar to each other. Symbols is based on a schematic representation of the elements of nature. It is possible to trace the use of the same ornaments, both in works on a mythological theme and in other plots.

Key words: Slavic mythology, Ukrainian folklore, wooden sculpture, carving.

Approbation of the obtained results. The work was presented at the All-Ukrainian competition of student works 2022.

ЗМІСТ

ВСТУП	5
РОЗДІЛ 1. Історіографія та джерельна база дослідження	
1.1. Історіографія української міфології	8
1.2. Розвиток дерев'яної пластики України в літературних джерелах	10
1.3. Висвітлення творчості Анатолія Семенцова у публікаціях	15
Висновки до Розділу 1	17
РОЗДІЛ 2. Відбиття української міфології у різьбярстві Анатолія Семенцова	
2.1. Тематичні та композиційні особливості серії робіт «Маски богів»	19
2.2. Стилiстичне вирiшення серiї робiт «Коли сонце було богом»	31
Висновки до Розділу 2	44
ВИСНОВКИ	46
СПИСОК ВИКОРИСТАНИХ ДЖЕРЕЛ	49
ДОДАТКИ	
Додаток А	52
Список ілюстрацій	53
Ілюстрації	55

ВСТУП

Актуальність теми. Майстер різьблення по дереву Анатолій Семенцов – учасник багатьох виставок, його роботи представлені у музеях Чернігівщини та України, проте публікацій, присвячених розгляду його творчості, майже немає. Саме тому актуальним є більш детальне вивчення як доробку цього автора загалом, так і окремих творів митця, а саме – робіт на тему слов'янської міфології, яка є ключовою для художника, та охарактеризувати значення даної теми в контексті творчості А. Семенцова.

Мета та завдання дослідження. Метою роботи є комплексний аналіз творів Анатолія Семенцова на тему слов'янської міфології. Завдання дослідження:

- вивчити джерельну базу на тему слов'янської міфології,
- дослідити літературні джерела на тему деревообробництва в Україні,
- дослідити життєвий і творчий шлях художника,
- вивчити використані митцем міфологічні мотиви,
- проаналізувати авторську інтерпретацію образів та символів слов'янської міфології.

Об'єктом дослідження є твори Анатолія Семенцова, а саме – серії робіт «Маски богів» та «Коли сонце було богом».

Предметом дослідження є специфіка інтерпретації образів в слов'янській, зокрема українській міфології, у творчості Анатолія Семенцова.

Теоретичною основою дослідження є історіографія, присвячена слов'янській міфології, дерев'яній пластиці та українському різьбленню по дереву, біографії та творчості Анатолія Семенцова.

Методи дослідження. У роботі був використаний комплекс методів дослідження:

- Історичний – для виявлення обставин формування та трансформації в часі певних міфологічних мотивів.
- Біографічний – для дослідження життя та творчості Анатолія Семенцова.

- Джерелознавчий – для ознайомлення з літературними матеріалами з тематики слов'янської міфології та символіки, а також з дослідженнями дерев'яної пластики України.

- Мистецтвознавчий аналіз – для визначення композиційних особливостей використаних у творах А. Семенцова композиційних та художніх засобів, інтерпретації ним міфологічних сюжетів та символів.

- Метод порівняння – для виявлення спільних елементів та відмінностей в творах Анатолія Семенцова.

- Теоретичне узагальнення – для формулювання висновку.

Хронологічні межі дослідження охоплюють останню чверть ХХ ст. – першу чверть ХХІ ст. У роботі розглянуто твори, виконані в останні десятиліття, але автор звертається також до вивчення міфології, що вимагає ознайомлення з більш давніми історичними періодами, та української пластики, розвиток якої простежено, починаючи з VIII–IX ст.

Джерельною базою дослідження є серії робіт Анатолія Семенцова «Маски богів» та «Коли сонце було богом», а також інші його твори та інтерв'ю з Анатолієм Семенцовим.

Наукова новизна роботи полягає у детальному вивченні творчого доробку Анатолія Семенцова, оскільки на даний момент історіографія не має робіт, присвячених аналізу творчості цього автора.

Теоретичне та практичне значення роботи. Теоретичне значення роботи – це внесок до вивчення сучасного мистецтва Чернігівщини, оскільки в ній докладно проаналізований творчий доробок одного з відомих художників регіону.

Практичне значення роботи – можливість її використання в публікаціях про Анатолія Семенцова, при створенні курсу і лекцій про мистецтво Чернігівщини.

Апробація отриманих результатів. Частина дослідження під назвою «Слов'янська міфологія у творчості Анатолія Семенцова» було представлено

на III етапі Всеукраїнського конкурсу студентських робіт 2022 р. (визначення результатів відкладене у зв'язку з воєнним станом).

Джерельну базу роботи склали твори декількох серій, виконані Анатолієм Семенцовим, друковані видання з питань міфології, інтернет-ресурси, особисті інтерв'ю авторки з художником.

Структура та обсяг бакалаврської роботи. Робота має обсяг 76 сторінки. Складається зі вступу, двох розділів, п'ятих підрозділів, висновків до розділів, загальних висновків. Робота містить 48 сторінок основного тексту, один додаток, 21 ілюстрацію. Список джерел включає 33 найменування літератури.

РОЗДІЛ 1. ІСТОРИОГРАФІЯ ТА ДЖЕРЕЛЬНА БАЗА ДОСЛІДЖЕННЯ

1.1. Історіографія української міфології

Про слов'янську, а саме українську міфологію писав Валерій Войтович. У книзі «Українська міфологія» автор дає список міфологічних, сакральних та фольклорних понять [3]. У книзі «Українське міфологієзнавство» Валерій Войтович розбирає пантеон слов'янських божеств [4].

Віктор Давидюк у своїй монографії «Первісна міфологія українського фольклору» [5] пише про вплив первісного суспільства на формування міфології. У першому розділі книги автор розповідає про зв'язок народних казок з міфологією. У другому розділі розповідається про календарно-обрядовий цикл.

Галина Лозко має роботу про українське язичництво [19]. У книзі авторка розповідає про потяг українців у своїй міфології до вічного життя та особливе ставлення до природи. За словами Лозко, великий пласт інформації про українську міфологію є в народних звичаях, обрядах, піснях. Адже розвиток слов'янського язичництва був стрімко перерваний впровадженням християнства, але відбитки давньої віри залишились в культурному коді українців. Авторка порівнює слов'янську міфологію з іншими індоєвропейськими віруваннями минулого. У книзі також розповідається про давньослов'янські святилища та богослужіння. Наступні розділи присвячені християнізації слов'ян та синкретизму християнства та язичництва.

Олексій Кононенко у своїй книзі «Українська міфологія. Божества і духи» пише про уявлення Всесвіту в українській міфології. В першому розділі автор розповідає про космогонічні міфи, роль сил природи та небесних тіл в міфології [17]. Другий розділ присвячений божествам та міфічним істотам.

В шостому томі «Етнографічний образ сучасної України. Корпус експедиційних фольклорно-етнографічних матеріалів» розповідається про календарну обрядовість [11].

Василь Сапіга у книзі «Українські Народні свята та Звичаї» розповідає про деякі свята, що мають язичницьке походження [25]. Наприклад, Івана Купала, Обжинки, Жнива, День Параскеви П'ятниці

Дмитро Антонович має статтю «Передхристиянська релігія українського народу» [8]. У статті автор розглядає гіпотезу того, що до Перуна, головним богом був Сварог, також намагається виявити яким чином проходили богослужіння і чи була слов'янська релігія одним цілісним культом, чи це були декілька різних культів.

В «Енциклопедичному словнику символів культури України» можна знайти інформацію про символіку з язичницькими витоками [10]. В

«Енциклопедії історії України» є багато різноманітних статей, присвячених темі слов'янської міфології, серед яких – розгляд пантеону українських божеств, міфічних істот, символів, що мають язичницьке походження та інших.

1.2. Розвиток дерев'яної пластики України в літературних джерелах

Характеристику народного та ужиткового мистецтва подає Михайло Селівачов у Енциклопедії історії України [26]. Народне мистецтво України XIX – початку XX ст. було переважно селянською художньою творчістю. Чи творилося воно професіоналом-ремісником (бондарем, гончарем, гутником, ковалем, мосяжником, каменярем та ін.), чи складало частину звичайного хліборобського буття (ткацтво й вишивка, розписи хат і писанок, виготовлення весільних атрибутів тощо), – це була натуральна творчість у тому сенсі, що майже завжди застосовувалися місцева природна сировина, традиційні прийоми її обробки, самостійно виготовлені чи відладжені пристосування.

Мистецькі ідеї й образи, успадковані від попередніх поколінь, оновлювалися відповідно до змінюваних естетичних та етичних норм общини. Про особливості досліджуваного регіону Михайло Селівачов пише: «Поліське дерев'яне різьблення дрібніше в деталях, ніж лісостепове, в ньому більше гравірованих елементів. В народному мистецтві Чернігівського Полісся спільні риси ландшафтної зони переважають обласну специфіку» [26]. Осередками різьбярства на Поліссі були Чернігів, Новгород-Сіверський, Острог.

У роботі Михайла Станкевича «Українське художнє деревообробництво XVII–XX ст. (Концепція декоративності. Історія. Типологія і художні особливості)» [28] зазначені особливості дерев'яної пластики даного періоду. За словами автора, розвиток дерев'яної пластики слід розглядати нерозривно з іншими видами декоративно-ужиткового мистецтва.

М. Станкевич поділяє деревообробництво на традиційне, професійне та аматорське. Також М. Станкевич дає характеристику бібліографії, присвяченій деревообробництву. Він називає її локально-історичною або

націленою на вивчення сучасної практики. У своєму дослідженні Станкевич наголошує на важливій ролі матеріалу, технологій, формотворення та композиції. Головні особливості деревини – це наявність виразних фактур і текстур. М. Станкевич розглядає характеристики порід дерева, а також символічне значення вибору автором певної породи дерева. Також Станкевич досліджує галузі, які займалися деревообробництвом (теслярство, столярство, бондарство, токарство, сницарство).

М. Станкевич звертається до найдавніших часів і розповідає про використання дерева скіфами і сарматами, зокрема про плоскі рельєфи і об'ємне різьблення у скіфів, та фарбоване дерево у сарматів. У XI–XIII ст. дерев'яні вироби мали утилітарний характер, проте були прикрашені зооморфними елементами і рослинними мотивами. У XIV–XVI ст. почали з'являтися цехи, які займалися деревообробництвом. У XVII–XVIII ст. українська дерев'яна пластика преймає загальноєвропейські стилі - ренесанс, бароко, рококо, а згодом і ампір. У XIX ст. головними осередками деревообробництва були Поділля, Полісся, Подніпров'я та Закарпаття. З дерева виробляли більшість побутових речей та домашнє начиння. Почали з'являтися приватні майстерні. На початку XX ст. виникли школи художнього деревообробництва, такі як поліська, подільська, бойківська, гуцульська. Якщо школи Західної України мали багато іменитих майстрів, то подільська і поліська складалась переважно з аматорів. З 1970-их років у своїх творах майстри починають акцентувати увагу на місцеві традиції. А починаючи з 1980-их років, дерев'яна пластика найбільше представлена в декоруванні інтер'єрів.

Про витоки тенденцій розвитку пластики України писав Володимир Жишкович у своїй дисертації «Пластика Русі-України кінця X – першої половини XIV ст.» [13]. Автор присвятив дослідження здебільшого збереженій кам'яній пластиці, починаючи з часів Київської Русі. В. Жишкович зауважує, що пластика язичницького періоду була переважно у вигляді статуй – ідолів, а у християнську добу – рельєфна.

У книзі «Дерев'яна різьба в Україні» Кость Шонк-Русич пише [32], що за часів Київської Русі була розвинена монументальна дерев'яна скульптура, а саме зображення ідолів. Також із дерева виготовляли предмети побуту. У XIV–XVII ст. із дерева часто виробляли церковне начиння та іконостаси. В одному із розділів книги Шонк-Русич пише про дерев'яну скульптуру. Він зауважує, що для створення скульптури краще використовувати м'які породи дерева, такі як верба, осика, липа, тополя, ялина, сосна. А якщо робити скульптуру з твердих порід дерева, як дуб, ясен, акація, то її не вийде дуже деталізувати. К. Шонк-Русич також пояснює процес створення скульптури. Спочатку наноситься рисунок профілю ескізу, а потім можна вирізати, починаючи з найбільших частин. Для виконання орнаменту також роблять попередній рисунок на дереві. При вирізанні важливо, щоб волокна деревини були розташовані вздовж крихких деталей. Інструменти, які використовує різьбяр – це різні різці та долотця. К. Шонк-Русич детально розповідає про те, як робити геометричний орнамент. Окрім цього автор присвятив розділи своєї книги особливостям інкрустації, ксилографії, випалювання.

У «Київських збірниках історії й археології, побуту і мистецтва» Микола Макаренко написав статтю «Скульптура і різьбярство Київської Русі предмонгольських часів» [16]. Зсилаючись на літописи, автор повідомляє про те, що основним видом скульптури були зосередження божеств. Вони мали вигляд чоловікоподібних статуй або стовпів з чоловічою головою. Також були зображення міфічних істот. Микола Макаренко, як і багато інших науковців, приводить до прикладу київський пантеон зі статуями Перуна, Дажьбога, Стрибога, Хорса, Мокоші та Симаргла. Також автор зазначає про першу літописну згадку статуї Перуна у 945 році.

У книзі «Історія декоративного мистецтва України у п'яти томах » за редакцією Г. Скрипника [14] є розділ, присвячений художній обробці дерева. Для нашого дослідження використані відомості з першого та п'ятого томів. Перший том дає уявлення про мистецтво давнини та Київської Русі, періоди на яких базуються мотиви досліджуваних робіт. А п'ятий том розповідає про

мистецтво ХХ ст., до якого частково відноситься тема дослідження. У першому томі згадується про використання дерев'яного посуду на території України у бронзову добу. Цей посуд зберігся лише у фрагментах, проте можна сказати про його декорування за допомогою різьблення. Прикрашався посуд геометричними та рослинними мотивами. Також повідомляється про різьблення по дереву у кіммерійців та скіфів, це були як предмети побуту, так і культові предмети. Сармати теж майстерно займалися різьбленням, дерев'яні вироби вони прикрашали рослинним орнаментом або металевими вставками.

У розділі, присвяченому періоду Київської Русі, згадується про дві унікальні дерев'яні скульптури у вигляді антропоморфних фігур, знайдені у Києві у 1969 році. У Звенигороді було знайдено невеликі скульптури божків. Скульптури були виконані досить грубо та схематично. Будівлі також оздоблювали рельєфним різьбленням. У 1983–1984 роках були досліджені труни ХІ ст., які мали різблений орнамент. На одній з трун було вирізано зображення хреста на Голгофі, а інша мала орнамент у вигляді розеток. Згадується дока гусел зі Звенигорода, яка має складний зигзагоподібний орнамент. Найбільше знахідок серед посуду. Різьбленням декорувалися ковші, чаші, келихи, миски, ложки. Часто використовувались зооморфні елементи оздоблення.

У розділі про пізнє середньовіччя вказується, що найпоширенішим було різьблення на меблях, а пізніше, у ХV–ХVІ ст. різьбленням декорували архітектурні елементи та внутрішнє убрання церкви. У п'ятому томі розповідається про деревообробництво на початку ХХ ст. У той час почали виробляти меблі з орнаментами, взятими з писанок та вишивки. Використовували рослинні мотиви, а саме зображення соняшника, розеток, гілок.

Популярними були зображення українських пейзажів, побутових або історичних сцен. Відомі майстри початку ХХ ст. – Федот та Прокоп Юхименки, які співпрацювали з Василем Кричевським та Опанасом

Сластіоном. Також знаними були такі майстри, як В. Рева, В. Гарбуз, С. Корпанюк. На Чернігівщині працював О. Саєнко. У 1905 році була створена Кам'янець-Подільська художньо-промислова школа, де навчали різьбярству. У цей період майстер-різьбяр стає митцем, а твори деревообробництва стають частиною художніх виставок.

Новатором художнього дерева був Іван Семенюк, який заснував школу в Коломиї. Навчальні майстерні з'явилися в Косові. З приходом радянської влади, майстерні та окремі майстри зазнають сильного ідеологічного тиску. Тож в середині ХХ ст. зменшилось уживання орнаментів у різьбярстві. Зображення комуністичних вождів та сюжетів прославлення радянських тем стало обов'язковим для різьбярів, як і для інших митців.

П. Юрченко у роботі «Народне мистецтво: Україна » наголошує на важливості орнаменту та вибору матеріалу у народному мистецтві, зокрема різьбленні [33].

1.3. Висвітлення творчості Анатолія Семенцова у публікаціях

Український різьбяр Анатолій Петрович Семенцов народився 8 лютого 1949 року на Коропщині на хуторі Червона Поляна, Коропського району, Чернігівської області. З дитинства захоплювався різьбою по дереву. Навчався різьбленню у Косівському технікумі народних художніх промислів ім. В. І. Касіяна на Івано-Франківщині, який закінчив у 1978 році. Саме в Косівському технікумі Анатолій Петрович вивчав геометричні елементи. Мистецтвознавець Юрій Олексійович Соломченко вперше дав йому знання про символіку.

Працював майстром у цеху художнього розпису в селі Іванниця Ічнянського району. З 1980 року був художником-оформлювачем Сосницького міжгосподарського лісгоспу. Працював методистом з народознавства в Коропі у центрі дитячої творчості, у Києві – оформлювачем Конституційного Суду [27; 30]. Живе і працює Анатолій Семенцов в селі Сосниця, Сосницького району, Чернігівської області. Роботи є в Києві і по всій Україні, у приватних колекціях, а також за кордоном.

Найбільше творів Семенцова у Сосницькому літературно-меморіальному музеї Олександра Довженка. Анатолій Семенцов – лауреат Всесоюзного фестивалю з художнього різьблення СРСР, Народний майстер, член Національної спілки народних майстрів України. Окрім різьблення Семенцов відомий своєю працею «Писанки Чернігівщини », в якій зібрано традиції, орнаменти, символи чернігівських писанок. [1]. Працює майстер переважно з деревом, інколи з глиною. У доробку митця багато дерев'яних композицій об'ємного і плоского рельєфу різної тематики, а ще численні скульптурні роботи.

З дитинства Анатолія Петровича захоплювала природа рідної Чернігівщини. За словами майстра, він завжди відчував дух лісу, який він втілював у своїх роботах. Серед дерев'яної пластики, виконаної майстром – рельєфні маски язичницьких богів, фольклорних та літературних героїв, панно зі сценами народних свят. Семенцов створив серію масок персонажів

із творів Гоголя «Ніч перед Різдом», «Сорочинський ярмарок». Семенцова цікавить історія древніх слов'ян. Анатолій Петрович захоплюється знаннями древніх волхвів, героїзмом князів-русичів, саме тому в його творчості присутні сюжети зі «Слова о полку Ігоревім».

Важливе місце серед його робіт посідає пантеон слов'янських богів, виконаних у техніці високого рельєфу – Перун (бог грому і блискавки), Сварог (бог живого вогню), Велес (бог скотарства, багатства, покровитель мистецтв), Купала, Коляда. Кожен образ має свої символи, які і є «візитівкою» кожного божества. Наприклад, Коляду Анатолій Петрович зобразив із вінком на голові – слов'янським календарним циклом. Перун увінчаний шестипелюстковою розетою і блискавками. Робота з символами дуже відповідальна, оскільки, окрім таємного сакрального змісту, вони мають ще й магичний зв'язок зі світами Яв, Нав і Прав. У давньослов'янській міфології Яв – теперішнє, реальний матеріальний світ людей, Нав – підземне місце, куди потрапляють людські душі після смерті, Прав – світ богів.

Неможливо не згадати дерев'яну картину під назвою «Майстер», яка є своєрідним прообразом України. На ній зображено митця, який вправно вирізьблює герб нашої держави. А по обидва боки – міфічні птахи-захисники Сирич і Алконост, що могутніми крилами оберігають неньку-Україну від злих сил.

Особливо ліричний і зворушливий цикл «Наспівала мати», сюжети якого ілюструють пісні, які Олександр Довженку співала мати. Анатолій Петрович інколи порівнює себе з малим Довженком, адже і він у дитинстві любив милуватись плесом Десни, подорожувати і спостерігати за природою. З-поміж серйозних мистецьких виробів вирізняється плеяда жартівливих замальовок, виконаних у техніці плоскорельєфної різьби, на теми українських народних пісень «Ой у пана-хазяїна умная жена», «Ой кум до куми судака тащить» та інших. Хоч вони і комічні, але автор залишається вірним собі, звертаючи увагу на символи, що якнайкраще передають особливий настрій кожної роботи [22].

Висновки до Розділу 1

Широкий інтерес до слов'янської міфології виник у ХІХ ст. та отримав продовження в ХХ та ХХІ ст. Дослідники спирались на літописи та тексти християнської доби, які могли бути помилковими, через упередження та негативне ставлення до так званої «поганської» віри авторів цих текстів.

Іноземні ж автори могли по-своєму трактувати слов'янське язичництво. Також дослідники брали за джерела інформації етимологію слів, український фольклор, народні пісні, традиції, обряди та забобони. Але все одно достовірних джерел було недостатньо, тому деякі дослідники минулого створювали ідеалістичні гіпотези, які мали вдалі аналогії з іншими індоєвропейськими міфологіями.

Більш пізні та сучасні дослідники для своїх тверджень використовують археологічні знахідки. Сучасними дослідниками було спростовано багато гіпотез та викреслено із пантеону різних божеств, існуванню культу яких не було знайдено підтвердження. Але проблема кабінетної міфології досі є актуальною і плутає тих, хто лише починає вивчати тему.

Дерев'яна пластика України має дуже давню традицію. Дерев'яна пластика в якості виробів декоративно-ужиткового мистецтва добре представлена, оскільки матеріал був поширеним, загальнодоступним, легким у видобуванні та в обробці. Деревина має такі риси, як міцність, пружність, в'язкість. Вона може бути білою і забарвленою, чистою і з різноманітними текстурами, піддається багатьом видам обробки. Різьблення може бути виїмчасте, контурне, силуетне, рельєфне, наскрізне, профілюван е. Дерев'яна пластика вироблялась в Україні з давнини. Вироби з дерева були присутні в різних сферах діяльності людини – побутові речі, культові предмети. Люди завжди намагалися прикрасити свої вироби і для оздоблення дерева використовували техніку різьблення. Також деревина стала одним із головних матеріалів для створення творів мистецтва. Народна дерев'яна скульптура має більш тісний зв'язок зі стародавніми українськими традиціями, оскільки зазнала меншого впливу загальноєвропейських стилів,

які змінювали свої тенденції протягом століть і просочувались на територію України.

Анатолій Семенцов у своїй творчості відображає поклоніння природі, яку він шанує понад усе. На його думку – християнство занадто штучне і нав'язане. Тому він зацікавлений в міфологічній тематиці. Для майстра важлива внутрішня енергетика твору. Він вважає, що людина вкладає енергію шанування в дерев'яну статую. Попри знання композиції, для Семенцова форма не дуже важлива, він вибирає її інтуїтивно, творить спонтанно. Геометричні символи в його роботах завжди пов'язані з природою. За словами майстра, найболючішою темою для нього є забруднення природи та проблеми екології.

РОЗДІЛ 2. ВІДБИТТЯ УКРАЇНСЬКОЇ МІФОЛОГІЇ У ТВОРЧОСТІ АНАТОЛІЯ СЕМЕНЦОВА

2.1. Тематичні та композиційні особливості серії робіт «Маски богів»

«Мокош» (Іл. 1)

Скульптурна робота «Мокош» виконана з темного дерева у техніці різьблення. Робота виготовлена у вигляді рельєфної маски і належить до циклу масок богів.

Робота має вигляд голови жінки. Умовно її можна поділити на три частини – шия, обличчя, вінок. Центральна частина – обличчя – головний елемент роботи. Обличчя має витягнуту овальну форму. Ніс виконаний у вигляді видовженого вертикального прямокутника. Очі – горизонтальні овали з горизонтальною рисою посередині, розташовані в заглиблених круглих глазницях. Губи не розділені на верхню та нижню, вони зроблені за допомогою прямих та заокруглених ліній та заглиблень навколо. На обох щоках вирізані кола. Зовнішнє коло, а в ньому внутрішнє, поділене навхрест та із завитками, спрямованими проти годинникової стрілки - на лівій щоці, за годинниковою стрілкою – на правій щоці. Шия також витягнута. Нижня частина шиї має візерунок. Зверху і знизу горизонтальні лінії, які виокремлюють сам візерунок – вертикальна смужка по центру, вище ромб, з обох боків вертикальні смужки із завитками в правий та в лівий боки. Розділені ці візерунки вертикальними рисками. На голові жінки вінок, який починається з ряду об'ємних вертикальних прямокутників та обозначеної з обох сторін горизонтальної смуги. Вище ряд із семи умовно виконаних колосків, які повністю злиті між собою і розмежовуються лише лініями. Завершення вінка заокруглене. Ще один важливий елемент роботи – волосся. Пряме волосся, що обрамлює обличчя та шию. На рівні очей прикрашене діагональними рисками, які зверху та знизу відмежовані горизонтальними лініями. Нижче, на рівні шиї, з лівої сторони, геометричне зображення – коло

з хрестом всередині, що з'єднане з подвійним ромбом. Нижче горизонтальна лінія, під якою ряд вертикальних рисок. Від завершення ромба з обох боків йдуть горизонтальні лінії, які потім переходять у вертикальні і знову у три горизонтальні риси. Під цією фігурою горизонтальні лінії і зигзагоподібний ряд. Закінчується волосся хвилястими лініями. З правої сторони інша геометрична фігура – коло з діагональним хрестом, нижче лінія, що з'єднує коло з подвійним трикутником, а під ним по дві стрілоподібні фігури, направлені вліво та вправо. Від завершення трикутника йде дві горизонтальні лінії з гачкоподібним кінцем, направленим вниз. Також від завершення трикутника йдуть діагональні лінії з двома горизонтальними рисками на кінці.

Робота має витягнуту вертикальну форму, що також підкреслюється вертикальними елементами, такими, як колосся, довгий ніс, волосся.

Мокош (Макоша) – слов'янська богиня, традиційно вважається богинею родючості. Про неї відомо завдяки пантеону ідолів, який встановив в Києві князь Володимир Великий. Серед ідолів були: Мокош, Перун, Стрибог, Дажьбог, Хорс, Симаргл. Про цей пантеон згадується у «Повісті минулих літ». Проте про функції богині та особливості її зображення достовірно не відомо. Після прийняття християнства відголоски культу Мокоші перешли у культ Параскеви П'ятниці.

У трактуванні образу Мокоші, створеному Анатолієм Семенцовим можна виділи головний атрибут, який вказує на родючість – вінок із колосся. Також символи родючості можна побачити в орнаменті на шиї у вигляді схематичного зображення рослини.

«Дана» (Іл. 2)

Робота «Дана» має вигляд маски, яка складається з голови та шиї. Обличчя овальне, але не витягнуте. Ніс має вигляд довго прямокутника з заокругленням на кінці та переходить у брови зверху. Краплеподібні очі мають виокремлені повіки та зінниці з вирізаними спіралями. Губи у всіх жіночих образів однакові – не розділені та об'ємно виділені над обличчям. На

щоках зображені кола з трикінечною спіраллю та хвилястими лініями між завитками. На голові обідок, який має вигляд смужки, що зверху починається прямою лінією, посередині ряд вертикальних ламаних смужок, знизу ряд напівкругів. Посередині зображення краплі з вирізаною краплею всередині та колом, в якому зображені пересічені навхрест лінії. На вершині обідка, по центру, розділені три листочка. Волосся на голові виконано у вигляді вирізаних заокруглених ліній. Розпущене волосся обрамлює обличчя та шию у вигляді прямих елементів з вирізаними вертикальними хвилястими лініями. З обох сторін на волоссі, на рівні середини шиї розташовані об'ємні зображення комах. На гладкій довгій шиї знизу прикраса – намисто із маленьких круглих деталей і спіраль, що також обрамлена маленькими напівкружками. По боках від спіралі два потрійних кола.

Робота має вертикальний формат, але круглі та спіральні елементи візерунків візуально зменшуюють витягнутість роботи.

Дана вважається богинею води. Таку версію запропонував історик та етнограф Микола Костомаров. Проте у сучасному науковому середовищі існування культу Дани визнають результатом «кабінетної міфології». Оскільки на ранніх етапах вивчення слов'янської міфології дослідники зіштовхнулися із нестачею джерел інформації, з'явилися божества, культу яких насправді ніколи не було. Ранні дослідники часто намагалися провести паралелі із божествами із інших європейських міфологій. Але вигадані боги і богині стали частиною української культури, адже їх образи часто використовувались в мистецтві.

На водну стихію в роботі Семенцова вказують зображення краплі та спіральні елементи. А також очі краплеподібної форми та хвилясте волосся, схоже на поверхню води.

«Перун» (Іл. 3)

Дерев'яна скульптурна робота «Перун» має вигляд голови чоловіка з довгою бородою та у шоломі. Контури обличчя прямі та гострі. Ніс виконаний у вигляді чіткого прямокутника, очі – невеликі горизонтальні

прямокутники з рисками-зіницями. Губи частково закриті довгими вусами, які складаються із витягнутої дуги з прорізаною смугою, що начебто розділяє пасма. На обличчям вирізані хвилясті борозди. Брови виконані у вигляді рядів маленьких видовжених заглиблень над очима. Борода виконана як стрілки, направлені вниз і закінчується хвилястими пасмами. Шолом має форму трикутника. Він починається зі смуги з вирізаним трикутним орнаментом, вертикальні смуги з подібним орнаментом спускаються вздовж всього обличчя і бороди та завершуються двома горизонтальними смугами та діагональним хрестом. З обох боків на шоломі геометризоване зображення крил, що починається з ромбоподібного низу та переходить у спіраль. В центрі шолома вирізане коло з шестипелюстковою квіткою всередині, вершини пелюсток якої з'єднані між собою лініями. Завершується шолом смугою з маленькими вертикальними рисками всередині.

Робота має вертикальний формат та багато вертикальних ліній та елементів. Стрілкоподібний елемент на бороді та гострий, направлений вгору шолом візуально розтягує роботу.

Перун – бог-громовержець, вважається головним богом слов'янського пантеону. На відміну від Мокоші, про Перуна існує більше згадок, його функції та атрибути відомі. Перун бог грому та блискавок, він має стріли-блискавки, як і боги грому в інших міфологіях, наприклад, давньогрецький Зевс та скандинавський Тор. Ідол Перуна був у пантеоні князя Володимира Великого, про що написано у «Повісті минулих літ». Також про культ Перуна писав Прокопій Кесарійський. Згадки про Перуна зустрічаються у різних давньоруських документах язичницької доби. Досить відомою є історія про повалення язичництва та знищення київського пантеона. Ідол Перуна був побитий і скинутий у річку.

Анатолій Семенцов зобразив Перуна у вигляді старого чоловіка із довгою бородою. Атрибутами богу блискавок і володаря неба є шолом із крилами. Гострі зигзагоподібні лінії та стрільчаті елементи на бороді викликають асоціації із формою блискавки.

«Ярило» (Іл. 4)

Маска «Ярило» має вигляд обличчя юнака з прямокутним носом, овальними очима з горизонтальною рисою по центру, тонкою лінією брів у вигляді невеликого підняття над площиною обличчя, об'ємні невеликі губи, виділені за допомогою заглиблень навколо. Шия пряма, не дуже витягнута, на відміну від деяких інших робіт. Пасма волосся закривають частину лоба та зверху мають вигляд суцільних широких пасмом, що покривають один одного, а нижче переходять у вільні прямі лінії, що внизу начебто зкріплені переплетенням двох смуг. На голові схематичний вінок із трьох об'ємних кругів, на яких вирізаний навхрестний та діагональний перетин ліній. За головою розташований диск з хвилястими лініями та трьома прямокутниками, з вирізаними ознаками колосся.

Робота «Ярило» вертикальна, але круглі елементи приховують форму, а направлені в три сторони колоски та видовжений ніс створюють умовний поділ на чотири частини, що робить форму більш подібною до квадрата.

Ярило – у слов'янській міфології бог весняного сонця та кохання. Символіка Ярила і традиції, пов'язані з його постаттю зберігались на території України і після прийняття християнства.

Ярило – єдине чоловіче божество в серії робіт, якого автор зобразив молодим безбородим юнаком. Це пов'язано із асоціацією весни із молодістю. Найвиразніший атрибут – сонячний диск. Також колоски, адже Ярило вважався покровителем хліборобства. Вінок поєднує у собі форму сонця та квітки і вказує на те, що це саме весняне сонце.

Семенцов також має роботу «Підсвічник Ярило», у якій використовує ті ж самі символи – солярні знаки, квіти, колосся.

«Лада» (Іл. 5).

Скульптурна робота «Лада» із циклу «Маски богів» виконана у вигляді голови жінки. Обличчя овальне та витягнуте, щоки об'ємні, ніс прямокутний з заокругленням на кінці, брови дугоподібні. Губи ідентичні тим, що мають інші скульптури циклу. Очі краплеподібні з виділеними повіками, у зіницях –

вирізані спіралі. Шия поступово переходить в бюст. Вони розділені смугою із вирізанними фігурами. По боках геометричне зображення людини: голова у вигляді ромба, руки підняті вгору, нижня частина тіла у формі трикутника. В центрі – зигзагоподібне зображення двох коней. Фігури виконані на рельєфному тлі видовжених заглиблень та розділені подвійними смугами. Нижче об'ємне намисто, яке має круглі та овальні елементи. На овальних елементах вирізані прямі та хвилясті вертикальні лінії. На намисті є підвіска – круглий медальйон з трьома дзвіночками знизу. У середині медальйона міфічна істота, схожа на птаха, адже має крила та пташиний хвіст. На голові у дівчини смужка-обідок з орнаментом у вигляді п'яти квадратів з трьома перехрещеними діагональними лініями, які створюють поділений на чотири частини ромб в центрі. З боків від обідка вирізані у колі шестипелюсткові квітки. Така ж квітка розташована по центру голови, але більша за розміром і з решітчастою серединкою. По боках від квітки розташовані листки, що мають трійну форму, ще по одному листку – над меншими квітками і один над великою квіткою. На рівні очей по боках – по одному листку, за формою схожому на кленовий. Нижче волосся – дві коси із листочків, спрямовані вниз, що лягають один на одного, як заплетена коса. Закінчується волосся хвилястими лініями, що перев'язані стрічками.

У роботи чітко виражений вертикальний формат, підкреслений дуже довгою шиєю та довгими косами. Смуга та голові і на шиї створюють симетрію, як і велика квітка на голові та кругла прикраса на шиї.

Лада вважається богинею весни, краси та кохання. Але більшість дослідників притримуються думки, що культу цієї богині у давніх слов'ян не було. Перші згадки про Ладу були у польських церковних книжках, проте це є результатом помилкового трактування слов'янських пісень у яких слово «лада» було лише пісенним рефреном. Також була чоловіча версія – бог шлюбу Ладос, про якого писав Інокентій Гізель, але і це також фікція. Незважаючи на те, що насправді такої богині не було в слов'янській

міфології, її образ став частиною українського фольклору і використовується у мистецтві.

Анатолій Семенцов виконав Ладу у вигляді молодої дівчини. Її волосся у вигляді листя та квіти – атрибути богині весни. Як богиня краси, вона має прикраси – підвіску на шиї та орнаментовану стрічку на голові. На шиї в неї жіночі антропоморфні фігури.

«Сварог» (Іл. 6)

Дерев'яна скульптура «Сварог» – це маска у вигляді чоловічого обличчя з довгими вусами, бородою та волоссям. На обличчі вирізані хвилясті лінії, ніс прямокутний, очі – прямокутники з заокругленими кутами та рисою в центрі. Брови виконані тонкими рисками. Невеликі губи виділені за допомогою заокруглених заглиблень. Вуса зроблені у вигляді дуги із завитками на кінці, борода – два тричі переплетені пасма. Нижче бороди орнамент із горизонтальних смуг, маленьких вертикальних рисок і трикутників. Волосся пряме із вирізаною хвилястою лінією. На кінцях волосся з обох боків є прямокутна прикраса із зображенням міфічного звіра з крилами. На голові чоловіка орнаментована смуга з ромбом у центрі. Верхні кути ромбу мають загнуті завершення, що виходять за контур самої фігури. У ромбі зображене коло і подвійний діагональний хрест.

Робота має вертикальний формат. У роботі є суміш хвилястих та прямих ліній. А також переплетені лінії, що гармоніюють із круглими елементами.

Сварог – бог вогню та ковальства, інколи вважається верховним божеством. Проте існування культу Сварога піддають сумнівам. Виникнення згадок про Сварога пов'язані із невірним перекладом «Повісті минулих літ», де начебто розповідається про нього. Іноді його ототожнюють с персоніфікацією вогню Сварожичем.

Автор зобразив Сварога як чоловіка із довгою бородою. На те, що це саме Сварог, вказує солярний знак на голові. Борода у вигляді переплетених

ліній нагадує полум'я. Одним із символів Сварога є птах Алконост, який зображений на прикрасах на волоссі.

«Род» (Іл. 7)

Скульптура «Род» – це зображення чоловіка з обличчям з вирізаними хвилястими лініями та півколами на щоках. Між зовнішньою та внутрішньою лініями кіл – маленькі рисочки. В самих колах – вертикальна лінія, яку перетинають три горизонтальні та дві вигнуті лінії по вертикалі – одна над горизонтальними, друга – під ними. Ніс прямокутний, очі також, але з зображенням в кутах. Очі розташовані в заглибленнях з рельєфною поверхнею. Брови виконані у вигляді ряду хвилястих вирізаних ліній. Над носом, чотири риси, схожі на зморшки. Довгі дугоподібні вуса розташовані над губами. Борода позначена стрілоподібними, направленим вгору, вирізаними, а закінчується хвилястими вертикальними лініями, які починаються на рівні, де закінчується волосся. Саме волосся пряме із хвилястими лініями. На голові обідок із похиленими вправо рисками. Над обідком – трикутник із колом в середині.

У роботі велика кількість вертикальних прямих ліній. А стрілкоподібні риси на бороді відсилають до трикутного елемента на голові.

Вперше Род згадується в церковній літературі в негативному сенсі. Наприкінці ХХ Борис Рибаків запропонував теорію, що Род – бог долі. Род найчастіше згадується разом із Рожаницями, духами долі. Проте деякі дослідники вважають Рода не богом, а не дуже значним духом. Рода і Рожаниць вважають покровителями материнства та пов'язують із культом предків.

Зображений автором Род не має багатьох ознак, які вказували б на його образ, окрім трикутника, який в українській орнаментиці є символом материнства.

«Стрибог» (Іл. 8)

Робота «Стрибог» зображує обличчя чоловіка із прямокутними очима в квадратних заглибленнях, видовженим прямокутним носом та хвилястими

лініями. Лінії мають вигляд декількох дуг під очима та ліній, що йдуть зверху вниз від носа вздовж щок. Губи плавно переходять у довгі вуса, що закінчуються завитками. Борода вирізана на тлі із заглибленими лініями. Борода складається із двох пасм, що тричі переплетені і мають зигзагоподібну форму. Закінчується борода трьома перевернутими трикутниками. Знизу робота прикрашена геометричним орнаментом із перехресних елементів та завитків. На голові вирізаний складний візерунок у вигляді двох геометризованих коней з крилами – пегасів. Вище смуга із нахиленими вліво та вправо рисками. Волосся виконано простими прямими смугами.

Вертикальний формат роботи поєднується із квадратними завитками та гострокінечними елементами.

Достовірно відомо, що культ Стрибога існував, адже його ідол був серед київського пантеона. Стрибог вважається богом вітру, завдяки фразі із «Слова о полку Ігоревім», яка пов'язує його з повітряною стихією. Але науковці піддають сумнівам це ствердження і не дають точної відповіді на те, які функції мав Стрибог.

Анатолій Семенцов зобразив Стрибога з прикрасою у вигляді крилатих коней на голові. Крилаті коні є натяком на небесну стихію. Також пасма борода, що завершуються трикутниками, наче стрілами, можуть символізувати рух.

«Велес» (Іл. 9)

Скульптурна робота «Велес» – зображення чоловіка із обличчям із вирізаними бороздами, прямокутними очима та носом. Вуса хвилеподібними пасмами завершуються великими завитками. Борода виконана у вигляді пір'їн і завершується заокругленою смугою із маленькими рисками. Прямі пасма волосся починаються із заднього боку голови. На голові шолом із рогами, що покриті бороздами. Починається шолом із смуги, на якій вирізані нахилені вліво та вправо риски. В центрі шолома коло із чотирипелюстковою квіткою. Зверху шолома, між рогами, чотири дубові листки.

Робота має вертикальний овалоподібний формат, за рахунок заокругленої нижньої частини. Вуса та роги на шоломі створюють симетрію.

Велес вважається богом землі та скотарства. Також його називають Волосом. Є згадки про ідола Велеса в Києві та інші присвячені йому святилища. Одним із символів Велеса є ведмідь.

Велес, зображений автором, має роги та бороду у вигляді пір'їн. Ці атрибути тварин вказують на те, що Велес – бог скота. А дубове листя і візерунок у вигляді квітки повідомляють про зв'язок з земляною стихією.

«Триглав» (Лл. 10)

«Триглав» – це зображення чоловіка із трьома обличчями: у центрі анфас, з боків у профіль. Центральне, головне обличчя – прямокутне, покрите хвилястими вирізаними лініями. Головне обличчя має довгий прямокутний ніс, прямокутні очі, дугоподібні вуса із завитками на кінці та бороду у вигляді хвилястих ліній, вирізаних на плоскому тлі. На голові обідок із похиленими в різні боки рисками та перевернутим трикутником із колом всередині. Профільні обличчя також мають хвилясті лінії та прямокутні носи. Помітні частина вусів. Борода коротша та виконані у вигляді вирізаних прямих ліній. Головна відмінність – овальні очі із вирізаними завитками зіниць. На голові напівкругла корона із зображенням дванадцяти знаків зодіаку.

У роботи вертикальний формат із натяком на овальну форму. Верхня частина заокруглена, а нижня має прямі лінії. Обличчя по боках симетричні та підкреслюють центральне.

Триглав – бог західнослов'янської міфології. Вважається богом трьох світів – небесного світу, земного та підземного.

Анатолій Семенцов зобразив Триглава із трьома обличчями, що чітко вказує на його образ. Зображення знаків можуть символізувати циклічність та перехід від одного до іншого, що є характерним для трактування цього божества.

«Берегиня» (Лл. 11)

Скульптурна робота «Берегиня» зображує овальне обличчя жінки, із овальними очима, розташованими у круглих заглибленнях. Ніс прямокутний та плоский, підборіддя трохи загострене, губи злиті. Шия невелика, внизу вирізані візерунки – квадрати із діагональними хрестами. Волосся гладке, лише на кінці прямі лінії. На волоссі вирізані антропоморфні фігури: ліворуч – чоловіча, праворуч – жіноча. Ліва фігура має голову у вигляді ромба, прямокутний тулуб на трикутнику, руки опущені донизу. Права фігура також має голову-ромб, трикутний тулуб, ноги у вигляді рисок і руки підняті вгору. На голові Берегині геометризована корона із ліній та завитків.

Робота вертикальна, верхня частина заокруглена, нижня пряма. У роботі здебільшого прямі та загострені форми. Робота не перевантажена складовими елементами та візерунками і виглядає лаконічно.

Берегиня – це жіночий дух, чиї функції у слов'янській міфології достовірно не відомі. В українському фольклорі та в сучасній культурі Берегиня вважається добрим духом-охоронцем, пов'язаним із жіночністю та домашнім вогнищем. Але є і думка, що берегині більш наближені до русалок або взагалі є злими духами.

Автор виконав досить простий образ Берегині, що співзвучно із нестачею достовірної інформації про роль цього персонажа в міфології. Головний символ – геометризоване антропоморфне зображення, яке часто зустрічається в українській орнаментиці, особливо в орнаментах вишивки.

«Коляда» (Лл. 12)

«Коляда» має округле обличчя юнака із овальними очима, прямокутним носом та невеликими губами. На щоках – кола із контуром із рисок та внутрішнім колом, у якому зображені хрест та чотири завитки. Волосся позначено вирізаними прямими лініями. У основи шиї візерунок, в центрі – антропоморфна фігура із головою-ромбом та трикутним тілом, по боках – кола із хрестом. З обох боків від шиї розташовані зооморфні фігури, схожі на профіль коня. На голові прикраса у вигляді смуги із трикутним

орнаментом та півколом із пересіченими лініями у центрі. За головою розташований диск, поділений на шість частин із геометричними орнаментами. Робота має переважно круглі елементи у поєднанні із перехресними лініями.

Коляда – бог, який починає новий рік – коло Свароже. Свято Коляди, навіть після впровадження християнства, залишило дуже вагомий слід в українській культурі. Традиції Коляди стали традиціями українського Різдва.

В зображенні Коляди автор використав коло – явний символ божества. Саме ім'я Коляда, на думку Миколи Костомарова, походить від слова «коло ». Зображений Коляда без виражених чоловічих ознак, адже також існує версія, що Коляда – це жіноче божество.

2.2. Стилiстичне вирiшення серii робiт Анатолiя Семенцова «Коли сонце було богом»

«Баян i муза» (Л. 13)

Скульптурна робота «Баян i муза» має вертикальний формат. Нижня сторона рiвна, а верхня – заокруглена. Робота умовно дiлиться на три частини: нижня частина, центральне поле, обрамлення.

В центрі роботи зображений сидячий чоловік, за ним видно верхню частину тіла іншого чоловіка і лiворуч частково закриту передніми фігурами жіночу постать з крилами. Сидячий чоловік зображений у повний зрiст, анфас. На колінах чоловік тримає гуслі, на яких грає правою рукою. Ліва рука зігнута у лікті і піднята вгору, на розгорнутій долоні чоловік тримає пташку, яка зображена в профiль вправо. Чоловік має волосся до плеч та довгі бороду та вуса. На голові в нього стрічка, що складається з квадратних елементів. Чоловік має миндалеподібні трохи прижмурені очі, дугоподібні брови, прямий ніс та впалі щоки. На лобі чоловіка зморшки у вигляді двох вертикальних рисок. Одягнений він у довгу сорочку та накидку. Сорочка має оздоблення на шиї, геометричний орнамент у вигляді кругів та ромбів із хрестом всередині на рукавах та на подолі. На ногах чоловіка плетене взуття. Сидить чоловік на великому камені.

За спиною чоловіка інша чоловіча постать, що досить відрiзняється за виконанням. Зображення постаті погрудне, анфас. Руками він спирається на плечі чоловіка. Голова велика і кругла, очі круглі та розташовані в заглибленнях, ніс прямокутний, губи вузькі та слабко виражені. На голові постаті трикутний капелюх. Одягнена постать в просту сорочку із виділеним круглим вирізом.

Жінка зображена у повний зрiст, анфас, але права частина тіла перекрита передніми фігурами. Жінка стоїть прямо, руки опущені вздовж тулуба. Обличчя округле, ніс прямий, очі прищурені, брови дугоподібні, губи овальні. Волосся пряме, але нижче плеч його не видно. На голові жінки прикраса у вигляді стрічки або обідка. Одягнена жінка у довгу сукню, що

підперезана поясом. Сукня має візерунок на рукаві та біля вороту. З правої сторони тіла, за спиною видно опущене крило. Зображені постаті на тлі пейзажу.

На передньому плані трава із квітами, з обох боків від сидячого чоловіка – каміння із високою травою. Праворуч від нього – кущ із сухими гілками, трохи нахилений в сторону чоловіка.

Середній план займає гладка поверхня річки із двома корабликами. За спинами фігур знаходиться сонячний диск, який з правої сторони перекривається хмарою.

На наступному плані – дерева та кущі, а в правій стороні зображені дахи двох церков.

На задньому плані – небо з хмарами та птахами. Центральне поле має обрамлення із рослинними мотивами, в яких є завитки та листоподібні форми. У нижньому ярусі розташовано п'ять іконок із міфічними істотами.

Баян, або Боян – співець із «Слова о полку Ігоревім». Його традиційно зображують із гусями. Автор зобразив Бояна із птахом на долоні, що може символізувати близькість співця з силами природи, які допомагають йому або уособлення крилатої музи, яка явилась йому у вигляді птаха. Силует чоловіка за спиною співця – можливо один із персонажів його пісень.

Хоча весь сюжет роботи відсилає до давніх часів, міфологічні мотиви перш за все використані в нижній частині обрамлення. У нижньому лівому куті зображений Симаргл – звір, схожий на собаку із крилами. Ідол Симаргла був в Київському пантеоні. Але є різні версії – чи Симаргл бог, чи напівбожественна істота. Йому приписується функція охорони рослин. Вважається, що образ Симаргла походить від іранського Симурга. Зображення Симаргла стало дуже розповсюдженим в Київській Русі.

В центральній арці зображений Алконост або Сирін птиця із Вирію із головою дівчини.

Інші істоти мають риси птахів, змії, ящірів, звірів. В слов'янській міфології та українському фольклорі зустрічаються створіння з такими рисами.

«Зустріч віщого Олега з Волхвом» (Лл. 14)

Робота «Зустріч віщого Олега з Волхвом» має вертикальний формат із рівним низом та заокругленим верхом.

На передньому плані центрального поля зображені два чоловіки у повний зріст. Чоловік ліворуч – у профіль, чоловік праворуч анфас. Чоловік праворуч стоїть на камені. Його руки опущені, права рука лежить на щиті, який упирається в землю. Обличчя чоловіка нахилене до землі. Він має волосся до плеч, бороду і вуса. Губи мають вигляд тонкої лінії, очі опущені, брови нахмурені. На голові округлий шолом із завуженою верхівкою. На шоломі зображення сонця та трикутний орнамент. Чоловік одягнений у кольчугу та обладунки, під якими видно рукави сорочки. Подол та краї рукавів мають орнамент. На плечах накидка із застібкою – фібулою та із зображенням солярного знаку на плечах. На ногах високе плетене взуття. На поясі чоловіка меч, видно його верхню частину, гарду та рукоятку. Щит має краплеподібну форму, така форма щита має назву – варязький щит. Край щита орнаментований трикутниками. Зверху щита коло із головою тварини, нижче переплетені лінії, що нагадують рослинні мотиви. Праворуч від чоловіка стоїть напружений вгору спис.

Чоловік ліворуч повернутий вправо. Лівою рукою він тягнеться до плеча іншого чоловіка. Права рука трохи зігнута у лікті і тримає палицю. На профілі чоловіка видно кругле око та гачкоподібний ніс. Він має волосся довжиною до плеч та бороду до поясу. На голові чоловіка стрічка, а за головою диск. Він одягнений в довгу сорочку із геометричним орнаментом на рукавах та подолі. На поясі висить язичницька прикраса. В руках чоловіка палиця із головою барана на вершині. Чоловіки займають передній план у вигляді пагорбу із зображенням трави та поодиноких каменів.

На другому плані видно місто. По центру зображено сонце, яке праворуч перекривається горою, на фоні якої – зображені в профіль вершники, що скачуть вліво. Праворуч зображені хмари, які закривають сонце зверху. Місто праворуч охоплене полум'ям. На задньому плані – небо.

Сюжет роботи – волхв передбачає смерть князя Олега від укусу змії, що виповзе із черепа коня. Легенда не є частиною міфології, але розкриває ідею серії до якої входить. «Коли сонце було богом» – тобто язичницькі часи Київської Русі. А саме за правління князя Олега – Київська Русь була повністю язичницькою.

Обрамлення має орнамент із завитками. У нижній частині п'ять рамок із зображенням міфічних створінь. У лівому нижньому куті – досить розповсюджена версія зображення Симаргла. Праворуч від нього – драконоподібна істота. В центрі – птах Алконост (або Сирін чи Гамаюн).

«Милоніг (Архітектор Київської Русі)» (Лл. 15)

Робота «Милоніг» або «Архітектор Київської Русі» має вертикальний формат. Робота складається із внутрішнього заглибленого поля і двох обрамлень.

В центрі роботи зображений чоловік в повний зріст, анфас. Ліва рука піднята вгору та зігнута в лікті. На долоні він тримає макет церкви, яка зображена позаду нього. Права рука опущена, в ній чоловік тримає продовгуватий предмет. Чоловік одягнений в довгу сорочку із геометричним орнаментом на вороті, рукавах та подолі. Через ліве плече перекинутий плащ. Взутий чоловік в плетене взуття. Чоловік має волосся до підборіддя, бороду та вуса. На голові стрічка. Очі овальні, на лобі видні риски зморшків. Ніс прямий, з-під вусів видно лише нижню губу. Чоловік стоїть на округлій бруківці. Ліворуч за ним зображені церкви на прямокутному тлі із округлим верхом.

На задньому плані зображена тринефна церква, така ж сама, що на зображенні ліворуч, але замість круглих куполів бокових апсид – загострені. Бокові апсиди мають по одному вікну, а центральна, найвища – три вікна.

Праворуч перед церквою зображені аркоподібна фігура. Внизу і вгорі на нею трикутники. Ліворуч також можна побачити частину аркоподібної фігури.

У лівому верхньому куті зображена частина квадрата із колом і подвійним хрестом у ньому. У правому верхньому куті знаходиться частина квадрата із зображенням чотирипелюсткової квітки.

У нижньому лівому і нижньому правому кутах розташовані аркоподібної рамки із зображенням міфічних створінь із риб'ячими хвостами, плавниками на спинах та лапами.

Все центральне поле має просте внутрішнє обрамлення із геометричним завитками зверху. Зовнішнє обрамлення має орнамент із рослинними мотивами. У нижній частині роботи розташований напис «МИЛОНІГ».

На роботі зображений Петро Милоніг – архітектор, що жив у XII ст. і працював у Києві, Чернігові, Луцьку та інших містах. Йому приписується будівництво П'ятницької церкви у Чернігові та відновлення Михайлівської церкви Видубицького монастиря, після її обвалення від розмивання схилу пагорба.

Сюжет роботи вказує на християнський період Київської Русі, але міфічні створіння натякають на те, що незважаючи на християнство, відголоски язичницьких вірувань залишалися значними. Поступово, втрапивши релігійне значення, язичницька віра стала проникати в традиції та фольклор.

«Майстри роблять Сварога. Сва – птах створення світу» (Іл. 16)
Робота «Майстри роблять Сварога. Сва – птах створення світу» має вертикальний формат, низ – прямий, верх – заокруглений.

В центрі зображений прямокутний ідол. Ідол має рельєфну поверхню. Верхня частина ідола антропоморфна і має вигляд голови чоловіка. Овальні очі у заглибленнях, прямокутний ніс, довгі вуса із завитками на кінці, хвиляста борода, верхня губа закрита вусами. На щоках перекреслені кола. На голові прикраса у вигляді смуги із рисками та трикутником із загнутими

кінцями. Під зображенням обличчя – коло із солярним знаком. Нижче діагональна смуга зліва направо із зигзагоподібною лінією. Під смугою зображена тварина у профіль, повернута вправо. Нижче смуга із переплетеними лініями. Внизу трикутноподібна фігура.

Ліворуч від ідола – чоловік у повний зріст, у профіль. У лівій руці він тримає молоток. У правій піднятій руці, зігнутій у лікті, чоловік тримає долото, яким вирізає ідола. Голова чоловіка трохи нахилена вниз. Чоловік має коротку бороду, волосся до плеч, на голові і нього стрічка. Одягнений він у довгу сорочку, підперезану мотузкою. На плечах, на вороті та на подолі геометричний орнамент. На плечах ромб, на подолі прикутні фігури. Взутий чоловік у плетене взуття.

Праворуч від ідола зображений юнак у повний зріст, у профіль. Юнак трохи нижчий від чоловіка. У лівій, піднятій і зігнутій в лікті руці юнак тримає долото. В правій опущеній руці – молоток. Його голова теж нахилена. Юнак має волосся до плеч із стрічкою навколо голови. Одягнений у довгу сорочку і плетене взуття. На плечах орнамент та зображення кола, на подолі орнамент із чергуванням кругів та ромбів.

Над ідолом зображений мур із брамою і трьома баштами в центрі. Центральна башта – найвища, бокові менші. Башти мають по одному вікну та трикутний дах. Мур має зубчастий верх. З обох боків розташовані ще по одній маленькій башті за муром.

На задньому плані – сонце, на тлі якого розташований мур. Внизу сонця зображені чотири хвилясті промені. У верхній частині роботи зображене небо із птахом із головою людини в центрі.

Обрамлення роботи має орнамент із овалами, розділеними рисою та із колом всередині. Ліворуч розділені прямокутник із зображенням міфічної істоти із тілом птаха, двома розправленими крилами, головою юнака в капелюсі. Істота зображена у повний зріст у три чверті. Праворуч також прямокутник, в якому зображено створіння із головою юнака в капелюсі, тілом та ногами птаха та одним піднятим крилом. Створіння зображене у

повний зріст у профіль. У нижньому ярусі обрамлення зображені два лежачі створіння у профіль. Вони мають тіло звіра та крила. Їх голови повернуті в протилежні один від одного сторони. Між ними рослинopodobний завиток із листям.

Зображення Сварога на ідолі трохи відрізняється від іншої версії автора – маска «Сварог». На ідолі зображений солярний знак - коло. Також по боках символи Сварога – Сирін та Алконост, та ще один Сирін в центрі роботи. В нижньому ярусі обрамлення зображені два Симаргла.

«Веснянки. Леля – богиня весни, краси і любові» (Іл. 17)
Скульптурна робота «Веснянки. Леля – богиня весни, краси і любові» має вертикальний формат. Нижня сторона роботи рівна, а верхня заокруглена.

На передньому плані зображений пагорб із травою та квітами у вигляді кругів. Перед пагорбом хвилясті горизонтальні лінії та хвилі.

В центрі пагорбу зображена жінка у повний зріст, анфас, із піднятими руками і долонями догори. Жінка має пряме волосся до поясу. На голові в неї корона із двох рядів схематично зображених квітів. Жінка одягнена в довгу сорочку із орнаментом на рукавах, на вороті та на подолі. На вороті зображена антропоморфна фігура, що копіює позу жінки. На подолі – кола та пташки. Жінка зображена босоніж.

Ліворуч від жінки – хлопчик, зображений у повний зріст, анфас. Його права рука піднята вгору та тримає дзоник, ліва рука опущена. Хлопчик має волосся до плеч та стрічку навколо голови. Він одягнений в сорочку та штани, ноги босі. На вороті та рукавах оздоблення.

Праворуч від жінки зображена дівчинка у повний зріст, анфас, із піднятою лівою рукою, в якій тримає дзвоник, права рука опущена. Дівчинка має волосся до поясу та вінок на голові. Вона одягнена у довгу сорочку та намисто, ноги босі.

З обох боків овалоподібні елементи із зображенням дерев. На другому плані ще три пагорба. На вершині центрального пагорбу розташоване капище із трьома ідолами та людьми, що водять хорівод навколо нього. Праворуч

можна побачити козу. А зліва на право догори простягається смуга, у кінці якої зображена фігура людини з волом, що паще землю. На задньому плані – небо із спіралеподібним сонцем та ластівками.

Робота має часткове внутрішнє обрамлення у верхній частині. Воно оздоблене трикутником, хвилястими лініями, солярними знаками та фігурами із ромбами, трикутниками, колами та завитками. Зовнішнє обрамлення має рослиноподібний орнамент.

Леля – богиня весни, краси і любові, за словами автора. Але у слов'янському пантеоні такої богині не було. Теорія про існування такої богині, як Леля, виникла на основі приспівок і народних пісень зі словами «люли, лелі, леле». Цього персонажа пов'язують весняними святами та обрядами давніх слов'ян.

Автор зобразив Лелю з усіма атрибутами, які приписуються даному персонажу. Леля зображена як молода дівчина у вінку із квітів, галявина, на якій вона стоїть – цвіте. У небі літають ластівки. Присутнє зображення весняної пашні. На задньому плані люди водять хороводи навколо язичницького капища з ідолами.

«Мавка на вербі» (Іл. 18)

Робота «Мавка на вербі» виконана в вертикальному форматі.

На передньому плані верба, на якій сидить дівчина. Дівчина зображена у повний зріст, сидячи, у профіль. Права рука піднята вгору, а ліва опущена і опирається на дерево. Дівчина сидить у лівий бік, але її голові повернута вправо. Дівчина має довге хвилясте волосся із завитками на кінцях. Два пасма волосся направлені вниз, а три зображені горизонтально. На голові дівчини вінок у вигляді кругів. На шії кругле намисто, рукави та подол прикрашені орнаментом із напівкружками. Біля дерева зображені кущі папороті. У лівому нижньому куті зображений маленький чоловічок із довгою бородою і у високому капелюсі. Праворуч видно частини двох листяних кущів.

На другому плані, праворуч зображений юнак у повний зріст у профіль. У юнака волосся до плеч, він одягнений в сорочку та штани. Його голова трохи нахилена. У руках, зігнутих в ліктях, юнак тримає сопілку, на якій грає. На задньому плані видно дерева та небо із сонцем.

Робота має внутрішнє аркоподібне обрамлення із переплетеними смугами. У верхній частині у кутах завитки із листям. В нижній частині обрамлення – орнамент із рослинними мотивами.

На роботі зображено мавку або русалку – персонажа слов'янської міфології. Мавка є злим духом лісу, що виглядає як гарна молода дівчина. За повір'ями мавками ставали утоплениці, а в християнські часи вважали, що мавки це нехрещені душі. Образ мавки дуже популярний в українському мистецтві та літературі. Ймовірно, в даній роботі зображена сцени із п'єси Лесі Українки «Лісова пісня», адже можна побачити юнака із сопілкою – Лукаша.

Також на роботі присутній лісовик. У слов'янській міфології Лісовик – дух лісу, володар лісових звірів. За віруваннями давніх слов'ян, міг обертатися в дерево, мав роги та наводив страх на людей, збивав їх зі шляху. Під впливом християнства образ лісовика став асоціюватися з лісовими чортами, хоча в міфології його характер був не завжди негативним і не завжди лісовика уявляли як небезпечну для людини істоту. Тож у своїй роботі Анатолій Семенцов зобразив лісовика як доброго духа лісу.

«Ніч на Купала» (Іл. 19)

Скульптурна робота «Ніч на Купала» має вертикальний формат із рівним низом і заокругленим верхом.

На передньому плані внизу роботи зображені кущі папороті, в центрі – кущ папороті із квіткою. По боках зріст дерева із великим корінням. Їх стовбури розташовані вздовж сторін роботи і завершуються вгорі пишним верховинням. Деревя мають антропоморфні ознаки – гілки схожі на витянуті руки, очі, роти у вигляді виїмок та носи.

В центрі роботи – юнак, зображений у повний зріст, анфас. Його руки опущені та трохи розведені в боки. Юнак має волосся до плеч та стрічку навколо голови. В юнака краплеподібні очі, дугоподібні брови, маленькі губи, прямокутними ніс. Юнак одягнений в сорочку, підперезану мотузкою та штани, на ногах високе плетене взуття. Сорочка має оздоблення у вигляді геометричного орнаменту. На вороті зображена антропоморфна фігура, на рукавах – ромби, на подолі – ромби та кола. Юнак стоїть на галявині, на краю якої біля зображення річки, у високій траві, ліворуч та праворуч, стоять дві дівчини.

Дівчини зображені у повний зріст, тіло у профіль, обличчя анфас. Вони мають довге, трохи хвилясте волосся та вінки на голові. У них великі мигдалеподібні очі, маленькі губи та тонкі носи. Одягнені вони у прості довгі сорочки. Дівчина ліворуч має витягнуту овальну форму обличчя, її голова нахилена вліво. У правій трохи витягнутій руці дівчина тримає свічку. Дівчина праворуч має трохи округле обличчя. Її руки підняті вгору та зігнуті в ліктях. На долоні вона тримає свічку. На поверхні води в річці, праворуч, також зображена одна свічка. На задньому плані можна побачити ліс. Вгорі роботи та тлі повного місяця зображена сова, що летить.

Обрамлення роботи має орнамент із переплетеними лініями. Внизу роботи зображені лежачі міфічні істоти. Створіння ліворуч має тіло тварини та крила, а створіння праворуч голову людини із рогом, верхню частину тіла тварини, нижню частину тіла у вигляді риб'ячого хвоста. Між створіннями зображений рослиноподібний завиток.

Сюжет роботи – дива в ніч на Купала. На роботі зображений юнак, що знайшов квітку папороті, оживші дерева та дівчат, що ворожать.

Іван Купала – свято, що поєднує в собі язичницькі та християнські традиції. В християнстві це свято пов'язують із різдвом Іоана Предтечі. На це свято влаштовують народні гуляння, водять хороводи, стрибають через полум'я.

Божества Купала ніколи не було в слов'янській міфології. Літописці помилково вирішили, що назва свята присвячена язичницькому богу. Але незважаючи на те, що свято не пов'язане з язичницьким богом, воно представляє собою обряди, що прийшли з тих давніх часів.

«Йшла до нього наче місячна царівна» (Іл. 20)

Робота має вертикальний формат і прямокутну форму. Нижні кути гострі, верхні заокруглені. Складається з внутрішнього поля та обрамлення. На першому плані праворуч зображена дівчина у повний зріст, у профіль, повернута вліво. Ліва нога трохи виступає вперед. У лівій опущеній руці вона тримає гілку. Голова дівчини трохи нахилена. Дівчина має довге волосся до поясу, на голові в неї вінок із схематично зображених квітів – у вигляді кругів їх хрестом. Квіти перекликаються із аналогічним візерунком на рукавах довгої сорочки. На подолі сорочки зигзагоподібний орнамент. Дівчина босими ногами стоїть на траві, яка займає більшу частину тла. Нв траві круглі квітки. За дівчиною можна побачити частину верби.

Трохи поодаль зображений юнак у повний зріст у три чверті. У лівій руці він тримає скрипку, у правій, зігнутій в лікті – смичок, яким грає. Голова хлопця опущена до скрипки, його очі заплющені. Юнак має волосся до плеч, навколо голови стрічка. Одягнений він у сорочку, підперезану поясом, та штани. На плечах орнамент у вигляді хрестів. На рукавах, на подолі сорочки та на низу штанів – зигзагоподібний орнамент. Юнак стоїть на корінні дерева, праву частину якого видно на роботі. Біля ніг юнака папороть.

За лінією горизонту – захід сонця – половина сонячного диска з рисками променів. В верхній частині роботи небо із гусями, що летять в ліву сторону.

Центральне поле має заокруглений верх. У кутках зображені птахи. Їх крила та хвости із завитками на кінцях. Зовнішнє обрамлення із боків та вгорі має орнамент у вигляді квітки в півколі. У верхніх кутках цей орнамент розділяє геометричний візерунок – вгорі ромб, потім пряма риска, з боків

квадратні завитки, опущені вниз, нижче трикутник із діагональними рисками. Такий самий орнамент має нижня частина обрамлення.

Форми роботи повторюють ті, що використані в інших – трава, дерева, риси персонажів. Так само і орнаменти, які пов'язують роботи одним мотивом. Орнамент у нижній частині обрамлення орнамент має антропоморфні риси. Твір виконаний за мотивам пісні Ніни Матвієнко.

«Коляда» (Іл. 21)

Робота має вигляд вертикального прямокутника. Має зовнішнє обрамлення, у верхній частині внутрішнє обрамлення та центральну частину.

На передньому плані засніжений пагорб із завитком і маленькими зірочками, які показують сяйво снігу. З обох боків від пагорбу дерев'яні плетні та завитки трав. З-за правого плетня видно колоски пшениці.

На пагорбі стоять чоловік та дві жінки. Зображені вони в повний зріст, анфас. Чоловік в центрі має широкий прямокутний ніс, примружені очі та вуса. З-під високої шапки видно волосся і чуб. Одягнений він у кожух, перев'язаний поясом, штани, рукавиці і чоботи. На подолі кожуха та вертикально від вороту до подолу – зигзагоподібний орнамент. Ліва рука чоловіка опущена, долоня розгорнута. Права рука зігнута у лікті. У правій руці він тримає палицю із восьмикіаточною зіркою. У середині зірки спіральне коло із хвилястими променями.

З обох боків від чоловіка зображені жінки. Вони одягнені у кожухи із орнаментом у вигляді півкравів, та підперезані поясами. На головах жінок хустки, на плечах також. Хустки на плечах мають візерунок у вигляді квітів. На правому рукаві жінки ліворуч зображення зірочки, на лівому рукаві жінки праворуч орнамент у вигляді діагональних хрестів. З-під кожухів видно подоли суконь.

Ліворуч – коза із дзвоником на ший. Видно лише передні ноги кози та її голова у профіль. Праворуч видно голову корови. Над жінками та тваринами – нахилені гілки калини.

На задньому плані в центрі зображена тринефна церква. Центральний неф має три вікна, бокові нижчі і мають по одному круглому вікну. Купола круглі, біля лівого нефу – прибудова. Біля церкви з двох боків ялинки, а біля них дерева. Також біля церкви зображені дві хатинки. У кожній по два вікна. Із димоходів хатинок угору піднімається дим у вигляді завитків. На небі зображені зірочки.

Внутрішнє обрамлення має вигляд півовалу. Зверху – вінок зі стрічками, який тримають два птаха. В нижній частині геометричний візерунок із кругів, ромбів, трикутників, антропоморфних геометричних фігур. Зовнішнє заокруглене вгорі обрамлення має орнамент у вигляді трикутних фігур із завитками всередину.

У верхньому лівому куті зображене сонце із обличчям. Воно має хвилясте проміння в чотири сторони. Біля сонця дві зірки. У верхньому правому куті – старий місяць із обличчям. Він зображений у колі, біля нього зірка. Від кола також відходять чотири пучки хвилястих променів і поруч дві зірки.

У нижній частині обрамлення – напис «Коляда», у нижньому лівому куті зображена міфічна істота із риб'ячими хвостами і крилами. У нижньому правому куті собакоподібна істота.

Робота зображує різдвяне колядування, тобто християнську тему, на що і вказує зображення церкви та віфлеємської зірки. Але зображення сонця і місяця нагадують про Коляду, який вважається богом початку нового календарного циклу. На сильний зв'язок українців з давніми міфологічними символами вказують зображення міфічних істот і символами більш старих вірувань – орнаменти.

Висновки до Розділу 2

Серія робіт Анатолія Семенцова «Маски богів» складається із дванадцяти дерев'яних скульптурних робіт, виконаних у техніці різьблення. Роботи виконані у вигляді рельєфів. До серії входять зображення богів слов'янського пантеону – Мокоші, Перуна, Ярила, Стрибога, Велеса, Триглава. А також зображення таких персонажів слов'янської міфології, як Берегиня, Сварог і Род. Та вигаданих богів – Лади, Дани, Коляди.

Зображення чоловічих божеств мають схожі риси, здебільшого це обличчя чоловіків старшого віку з довгими бородою та вусами, із бороздами зморшків. Один від одного їх відрізняє зображення їх атрибутів або символів. Лише Ярило та Коляда зображені як юнаки, без чітких чоловічих ознак. Це пов'язано з їхніми функціями, які несуть в собі ідею початку та, відповідно – молодості.

Дана та Лада зображені як молоді дівчата, риси їхніх обличчя та форми складових елементів композиції тендітні, мають плавні лінії та дрібні деталі. Також це єдині персонажі серії, що зображені із розплющеними очима.

Мокош та Берегиня – це жінки, функції яких пов'язані із родючістю та материнством. Вони виконані більш лаконічно, елементи великі, лінії різкі, оздоблення просте і його мало.

У даному розділі також було розглянуто частину робіт із серії «Коли сонце було богом» авторства Анатолія Семенцова. Роботи виконані у вигляді дерев'яних рельєфних панно, створених у техніці різьблення. Тло зазвичай заглиблене, а головні елементи випуклі. Також для тла та орнамента використовується контррельєф.

На основі проведених досліджень двох серій робіт Семенцова Анатолія, виконаних в техніці дерев'яної пластики, можна зробити висновок, що головною ідеєю робіт є створення сюжетів, що відносяться до часів язичництва або його відголосків з різними сюжетами.

Так, роботами, у яких міфологічна тема центральна, є «Майстри роблять Сварога. Сва – птах створення світу» та «Веснянки. Леся – богиня весни, краси і любові».

Роботи, у яких зображені фольклорні сюжети, які беруть початок у язичництві, – «Мавка на вербі» та «Ніч на Купала».

Наприкінці слід зазначити, що у творах «Баян і муза», «Зустріч віщого Олега з Волхвом», «Милоніг (Архітектор Київської Русі)», відображені часи, коли на теренах України панувала язичницька віра або коли вона все ще конкурувала з християнством у свідомості людей. В цих роботах зображені історичні особи, що оповиті легендами. А міфологічні символи вказують на тонкий зв'язок із язичництвом у цих легендах.

Таким чином, мотиви слов'янської міфології присутні в серіях робіт майстра як частина українського культурного надбання.

ВИСНОВКИ

В результаті дослідження джерельної бази на тему слов'янської міфології було виявлено різний підхід авторів до даного матеріалу. Деякі автори розповідають виключно про слов'янський пантеон, інші надають перевагу вивченню українського фольклору та традицій, заснованих на слов'янській міфології. Іноді міфологічну тему відносять до сакральних понять, іноді – до культурних. Сучасні українські дослідники по-різному ставляться до проблеми відокремлення «кабінетної міфології» від слов'янського пантеону, існування культу богів, якого мають літературне та археологічне підтвердження. Посилаючись на праці більш ранніх дослідників, що і заснували так звану «кабінетну міфологію», деякі автори вважають, що вигадані божества та істоти, образи яких знайшли відображення в українському мистецтві, теж мають бути описані й проаналізовані. Інші ж автори ставлять собі за мету очистити слов'янську міфологію від фіктивних персонажів.

В літературі, присвяченій міфології, багато уваги приділяється витокам язичницьких вірувань та їхньому подальшому впливу на українську культуру, коли ці вірування стали відголоском давнини.

Результати, отримані при вивченні джерел на тему деревообробництва в Україні, підтверджують давнє коріння цього ремесла, прагнення майстрів до краси навіть у побутових виробах та важливе місце дерев'яної пластики в українському мистецтві.

Розгляд джерел інформації про життя та творчість українського різьбяр Анатолія Петровича Семенцова та інтерв'ю з ним дало змогу сформувати достатнє уявлення про митця. Анатолій Петрович займається круглою дерев'яною скульптурою та рельєфами, причому останнім він надає перевагу. Також митець виконує твори з глини. Дослідивши теми робіт автора, можна зробити висновок, що основою його творчості є слов'янська міфологія, український фольклор та література.

Дослідження творів Анатолія Семенцова на тему слов'янської міфології передбачало ґрунтовний аналіз двох серій його робіт – «Маски богів» та «Коли сонце було богом». В цих серіях автор найбільше розкриває своє захоплення міфологією та українським фольклором.

Серія робіт «Маски богів» складається з дванадцяти дерев'яних голів божеств, зображених подібно до верхніх частин ідолів. Всі зображення серії мають схожу форму, але їх можна умовно поділити на зображення чоловіків, жінок, юнаків і дівчат. Саме завдяки такому розподілу можна виявити аналогії та відмінності у їхніх образах.

Автор відводить головну роль не тільки формі, а й символам, атрибутам, орнаментам. Його роботи мають подібну основу, але відрізняються саме цими деталями. Чоловічі зображення мають ідентифікуючі ознаки – символи на головних уборах. Також образи богів впізнавані за допомогою натяків, виявлених у трактуванні ліній та форми складових елементів роботи.

У зображеннях жіночих божеств така роль відводиться головним прикрасам, а також геометричним візерункам. Юнацькі образи для цього мають додаткові композиційні елементи, які виходять за контури обличчя. Образи молодих богинь мають багате оздоблення та деталізацію. На їх функції вказують прикраси-атрибути та орнаменти.

Серія робіт «Коли сонце було богом» об'єднує дерев'яні рельєфні панно із сюжетами, узятими з міфології, фольклору, християнської або історичної тематики. У роботах можна побачити зображення слов'янських божеств та ідолів, міфічних істот та легендарних особистостей. Мотиви слов'янської міфології присутні як частина українського культурного надбання. Використовуються орнаменти і візерунки, що пов'язані із силами природи, ті ж орнаменти використані і в зображеннях божеств.

У результаті проведеної роботи були виконані всі поставлені завдання і зроблені відповідні висновки.

1. Були опрацьовані доступні літературні та електронні джерела про слов'янську міфологію в Україні.
2. Проаналізовано розвиток дерев'яної пластики в Україні на основі літературних матеріалів.
3. Вивчено творчий доробок Анатолія Петровича Семенцова та отримано його особисті коментарі щодо своєї творчості під час інтерв'ю.
4. Під час проведення досліджень було встановлено, що головною темою Анатолія Семенцова є слов'янська міфологія та український фольклор.
5. Також з'ясовано, що у своїх роботах мотиви слов'янської міфології автор відтворює за допомогою символів, розповсюджених в українській культурі та використовуваних з давніх часів.
6. Відмічено, що символіка, орнаменти та візерунки, використані автором, пов'язані із мотивами зображення природи і стихій, що відповідає особливому ставленню митця до природи та її відображення у своїй творчості.

Наприкінці слід додати, що використана автором мова символів дуже характерна для мистецтва Чернігівщини і загалом українського мистецтва загалом.

СПИСОК ВИКОРИСТАНИХ ДЖЕРЕЛ

1. Анатолій Петрович Семенцов. веб сайт. URL: <https://web.archive.org/web/20140808044956/http://sosnitsa.com/230-anatoly-petrovich-semencov.html> (дата звернення: 20.12.2021)
2. Бірюков М. Косівські різьб'ярі. Львів: Кн.-журн. вид-во, 1954. 32 с.
3. Войтович В. М. Українська міфологія. Київ : Либідь, 2002. 662 (1) с. : іл.
4. Войтович В. М. Українське міфологієзнавство. Тернопіль, 2016. 230 с.: іл.
5. Давидюк В. Ф. Первісна міфологія українського фольклору : монографія, Ін-т культурної антропології. Вид. 2-е, доп. й перероб. Луцьк : Волинська обласна друкарня, 2005. 309 с.: іл.
6. Декоративне мистецтво України крізь віки : монографія. НАН України, ІМФЕ ім. М. Т. Рильського. Київ, 2019. 876 с.
7. Декоративне мистецтво України IX–XXI століть: стильові трансформації, художні інтерпретації, загальноєвропейський контекст / (голов. ред. Г. Скрипник); НАН України, ІМФЕ ім. М. Т. Рильського. Київ, 2019. 652 с.
8. Дмитро Антонович. Передхристиянська релігія українського народу. Ізборник. Історія України IX–XVIII ст. Першоджерела та інтерпретації : веб сайт. URL: <http://litopys.org.ua/cultur/cult12.htm> (дата звернення: 20.12.2021)
9. Енциклопедія українознавства. Словникова частина (ЕУ–II). Париж, Нью-Йорк, 1984. Т. 10. С. 3981–3993.
10. Енциклопедичний словник символів культури України / за ред.: В. П. Коцур та ін. Переяслав-Хмельницький, 2015. 911 с.
11. Етнографічний образ сучасної України. Корпус експедиційних фольклорно-етнографічних матеріалів. Т. 6. Календарна обрядовість / (голов. ред. тому Г. Скрипник); НАН України; ІМФЕ ім. М. Т. Рильського. Київ. НАН України, ІМФЕ ім. М. Т. Рильського, 2016. Т. 6. 400 с. : 16 іл.
12. Онацький Є. Українська мала енциклопедія : 16 кн. : у 8 т. Буенос-Айрес : Літери Ле – Ме, 1960, С. 851.

13. Жишкovich В. Пластика Русі-України кінця Х – першої половини ХІV ст. 1996. 240 с.
14. Історія декоративного мистецтва України : у 5 т. редкол.: Г. Скрипник (голов. ред.) (та ін.); НАН України, Ін-т мистецтвознавства, фольклористики та етнології ім. М. Т. Рильського. Київ : (ІМФЕ ім. М. Т. Рильського НАН України), 2007. Т. 1.: Від найдавніших часів до пізнього середньовіччя / (Архипова Є., Боньковська С., Бурдо Н. та ін.) ; редкол. тому: Г. Скрипник (голов. ред.) (та ін.). Київ, 2010. 476 с., (98) арк. іл.
15. Історія декоративного мистецтва України : У 5 т. Т. 5. / (голов. ред. Г. Скрипник) НАН України, ІМФЕ ім. М. Т. Рильського. Київ, 2016. 546 с.
16. Макаренко М. Скульптура і різьбярство Київської Русі предмонгольських часів. Київські збірники історії й археології, побуту і мистецтва. Київ, 1930. 401 с.
17. Кононенко О. Українська міфологія. Божества і духи. Харків, 2017. 191 сл.: іл.
18. Костомаров М. І. Слов'янська міфологія. Київ, 1994. 384 с.
19. Лозко Г. Українське язичництво. Київ : Укр. центр духов. культури, 2009. 90 с.
20. Луганський обласний художній музей: веб сайт. URL: <https://www.lugartmuseum.com/catd484.htm?s44p38> (дата звернення: 20.12.2021)
21. Мозир М. І. Дерев'яна скульптура. Енциклопедія Сучасної України: Київ, 2007. URL: https://esu.com.ua/search_articles.php?id=26075 (дата звернення: 20.12.2021)
22. Гордієнко О. Деснянка. № 50 (526) від 11 грудня 2014. m.gorod.cn.ua: веб сайт. URL: https://m.gorod.cn.ua/news_60557.html (дата звернення: 20.12.2021)
23. Голобуцький П. В., Карадобрій Т. А. Купала, Купайло. *Енциклопедія історії України* : у 10 т. / редкол.: В. А. Смолій (голова) та ін.; Інститут історії України НАН України. Київ : Наукова думка, 2009. Т. 5ю : Кон–Кю. С. 499.

24. Попович М. В. Нарис історії культури України. Київ: К.: АртЕт, 1998, С. 22–55.
25. Сапіга В. К. Українські народні свята та звичаї. Київ: Т-во «Знання України», 1993. 112 с.
26. Селівачов М. Р. Україна, держава: народне декоративно-вжиткове мистецтво. *Енциклопедія історії України: Україна–Українці*. Кн. 1: України. Інститут історії України, 2018. 608 с. URL: <http://www.history.org.ua/?termin=1.12> (дата звернення: 20.12.2021)
27. Семенцов Анатолій Петрович: веб сайт. URL: <https://amp.uk.freejournal.info/1744834/1/sementsov-anatoliy-petrovich.html> (дата звернення: 20.12.2021)
28. Станкевич М. Є. Українське художнє дерево ХVII–ХХ ст. (Концепція декоративності. Історія. Типологія і художні особливості). Львів: Інститут народознавства НАН України, 2002. — 480 с.: іл.
29. Сучасне українське декоративне мистецтво: збереження національної своєрідності в умовах глобалізації : монографія. НАН України, ІМФЕ ім. М. Т. Рильського. Київ, 2019. 240 с.
30. Творець із чистим серцем. Інформаційний портал SOSNITSA.COM : веб сайт. URL: <https://sosnitsa.com/tvorecz-iz-chystym-serczem/> (дата звернення: 20.12.2021)
31. Українська релігієзнавча енциклопедія: веб сайт. URL: <https://ure-online.info/encyclopedia/bereguni/> (дата звернення: 20.12.2021)
32. Шонк-Русич К. Дерев'яна різьба в Україні. Нью-Йорк: Русич, 1982. 183 с.: іл. (Бібліотека української культури ; сер. 3).
33. Юрченко П. Народне мистецтво: Україна. Київ : Мистецтво, 1967. 45 с.

ДОДАТОК А

Інтерв'ю з Анатолієм Семенцовим по телефону у вільній формі.

Інтерв'юер: Дрозд Марія Григорівна.

Респондент: Семенцов Анатолій Петрович.

І: – Розкажіть, чому Ви вирішили займатися різьбленням по дереву?

Р: – Я з дитинства полюбляв вирізати із дерева, цей матеріал був доступним і тому я мав змогу практикуватися з малих років.

І: – Як Ви відкрили для себе міфологічну тематику?

Р: – Язичництво завжди було близьким для мене, мене захоплювала віра наших предків у сили та велич природи. Зростаючи серед мальовничих краєвидів Чернігівщини, я не міг це не зрозуміти.

І: – Звідки Ви берете орнаменти, які використовуєте в роботах?

Р: – Це давня символіка, яка існує на наших землях з незапам'ятних часів і передається із покоління в покоління за допомогою народної творчості – вишивки, писанок.

І: – Чим Ви надихаєтесь для створення своїх робіт?

Р: – У роботи, перш за все, вкладаю свої власні емоції, я відчуваю форми та лінії, композиція створюється інтуїтивно.

І: – Яке найважливіше послання Вашої творчості?

Р: – Найбільше мене хвилює ставлення людей до природи. У давні часи природі надавали божественного значення і шанували її. І хоча вірування змінилися, наше життя все ще залежить від природи.

СПИСОК ІЛЮСТРАЦІЙ

- Іл. 1 Анатолій Семенцов, «Мокош», дерево, різьблення, автор фото – Віталій Супрун.
- Іл. 2 Анатолій Семенцов, «Дана», дерево, різьблення, автор фото – Віталій Супрун.
- Іл. 3 Анатолій Семенцов, «Перун», дерево, різьблення, автор фото – Віталій Супрун.
- Іл. 4 Анатолій Семенцов, «Ярило», дерево, різьблення, автор фото – Віталій Супрун.
- Іл. 5 Анатолій Семенцов, «Лада», дерево, різьблення, автор фото – Віталій Супрун.
- Іл. 6 Анатолій Семенцов, «Сварог», дерево, різьблення, автор фото – Віталій Супрун.
- Іл. 7 Анатолій Семенцов, «Род», дерево, різьблення, автор фото – Віталій Супрун.
- Іл. 8 Анатолій Семенцов, «Стрибог», дерево, різьблення, автор фото – Віталій Супрун.
- Іл. 9 Анатолій Семенцов, «Велес», дерево, різьблення, автор фото – Віталій Супрун.
- Іл. 10 Анатолій Семенцов, «Триглав», дерево, різьблення, автор фото – Віталій Супрун.
- Іл. 11 Анатолій Семенцов, «Берегиня», дерево, різьблення, автор фото – Віталій Супрун.
- Іл. 12 Анатолій Семенцов, «Коляда», дерево, різьблення, автор фото – Віталій Супрун.
- Іл. 13 Анатолій Семенцов, «Баян і муза», дерево, різьблення, фото: URL: https://m.facebook.com/story.php?story_fbid=259030942984380&id=104223545131788&m_entstream_source=time_line&__tn__=%2As%2As-R.

Лл. 14 Анатолій Семенцов, «Зустріч віщого Олега з Волхвом», дерево, різьблення, фото: URL: https://m.facebook.com/story.php?story_fbid=259030942984380&id=104223545131788&m_entstream_source=time_line&tn_=%2As%2As-R.

Лл. 15 Анатолій Семенцов, «Милоніг (Архітектор Київської Русі)», дерево, різьблення, фото: URL: https://m.facebook.com/story.php?story_fbid=259030942984380&id=104223545131788&m_entstream_source=time_line&tn_=%2As%2As-R.

Лл. 16 Анатолій Семенцов, «Майстри роблять Сварога. Сва – птах створення світу», дерево, різьблення, фото: URL: https://m.facebook.com/story.php?story_fbid=259030942984380&id=104223545131788&m_entstream_source=time_line&tn_=%2As%2As-R.

Лл. 17 Анатолій Семенцов, «Веснянки. Леля – богиня весни, краси і любові», дерево, різьблення, фото: URL: https://m.facebook.com/story.php?story_fbid=259030942984380&id=104223545131788&m_entstream_source=time_line&tn_=%2As%2As-R.

Лл. 18 Анатолій Семенцов, «Мавка на вербі», дерево, різьблення, фото: URL: https://m.facebook.com/story.php?story_fbid=259030942984380&id=104223545131788&m_entstream_source=time_line&__tn__=%2As%2As-R.

Лл. 19 Анатолій Семенцов, «Ніч на Купала», дерево, різьблення, фото: URL: https://m.facebook.com/story.php?story_fbid=259030942984380&id=104223545131788&m_entstream_source=time_line&__tn__=%2As%2As-R.

Лл. 20 Анатолій Семенцов, «Йшла до нього наче місячна царівна», дерево, різьблення, фото: URL: https://m.facebook.com/story.php?story_fbid=259030942984380&id=104223545131788&m_entstream_source=time_line&tn_=%2As%2As-R.

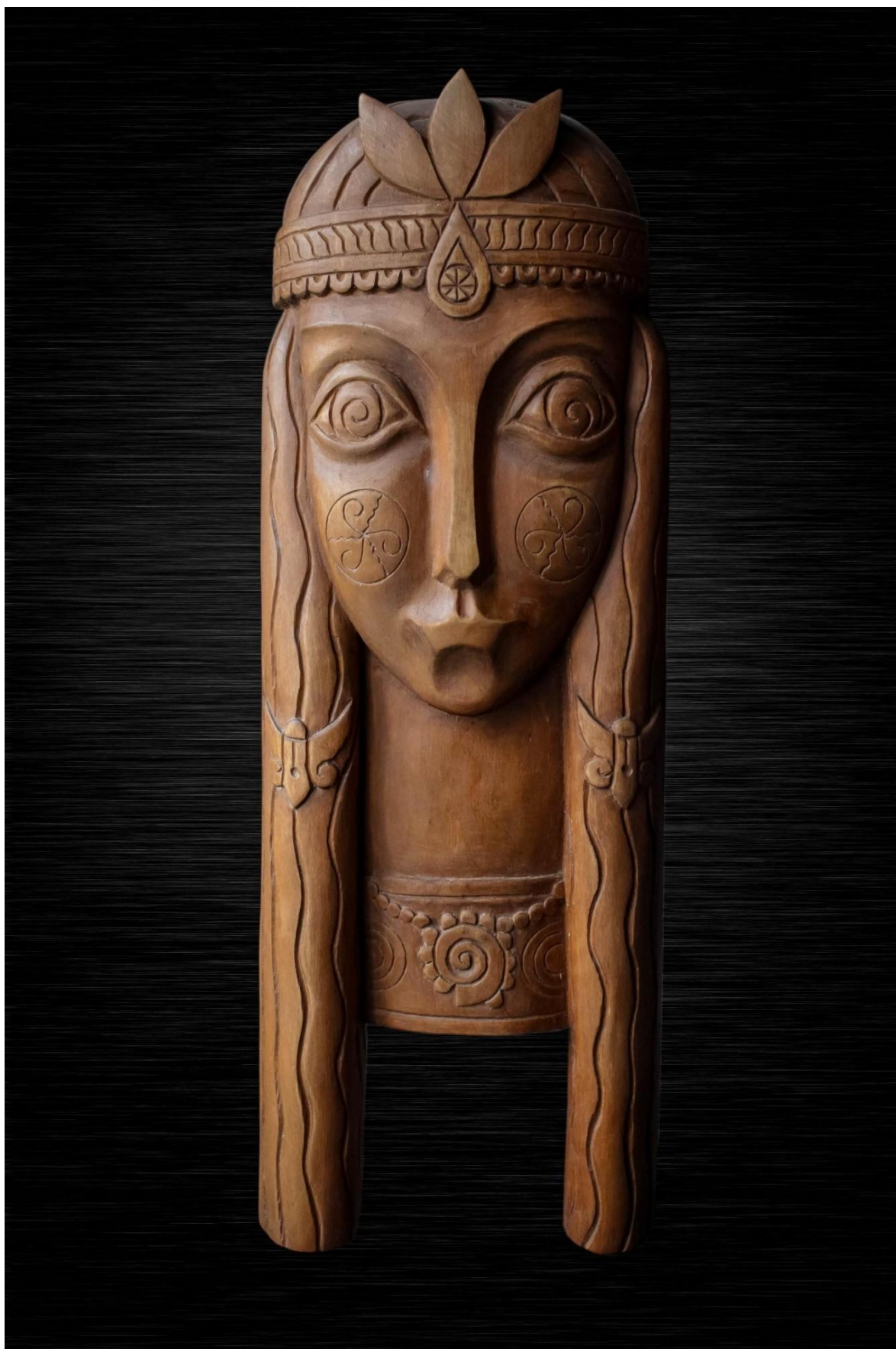
Лл. 21 Семенцов «Коляда», дерево, різьблення, фото: URL: <https://m.facebook.com/story.php?>

story_fbid=259030942984380&id=104223545131788&m_entstream_source=time
line&__tn__=%2As%2As-R.

ІЛЮСТРАЦІЇ



Іл. 1 Анатолій Семенцов, «Мокош», дерево, різьблення



Іл. 2 Анатолій Семенцов, «Дана», дерево, різьблення



Іл. 3 Анатолій Семенцов, «Перун», дерево, різьблення



Іл. 4 Анатолій Семенцов, «Ярило», дерево, різьблення



Іл. 5 Анатолій Семенцов, «Лада», дерево, різьблення



Іл. 6 Анатолій Семенцов, «Сварог», дерево, різьблення



Іл. 7 Анатолій Семенцов, «Род», дерево, різьблення



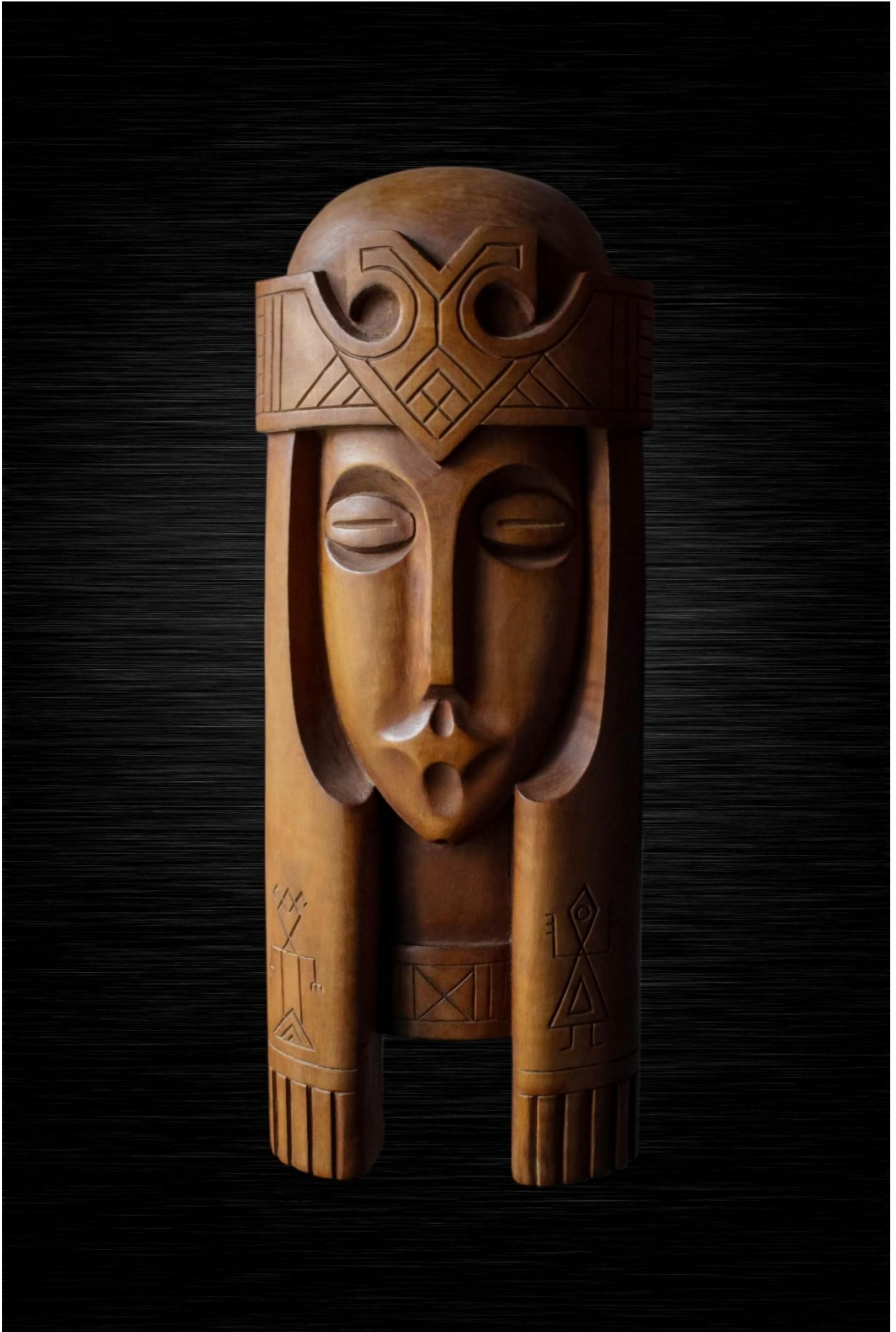
Іл. 8 Анатолій Семенцов, «Стрибог», дерево, різьблення



Іл. 9 Анатолій Семенцов, «Велес», дерево, різьблення



Іл. 10 Анатолій Семенцов, «Триглав», дерево, різьблення



Іл. 11 Анатолій Семенцов, «Берегиня», дерево, різьблення



Іл. 12 Анатолій Семенцов, «Коляда», дерево, різьблення



Іл. 13 Анатолій Семенцов, «Баян і муза», дерево, різьблення



Іл. 14 Анатолій Семенцов, «Зустріч віщого Олега з Волхвом», дерево,
різьблення
69



Іл. 15 Анатолій Семенцов, «Милоніг (Архітектор Київської Русі)», дерево, різьблення



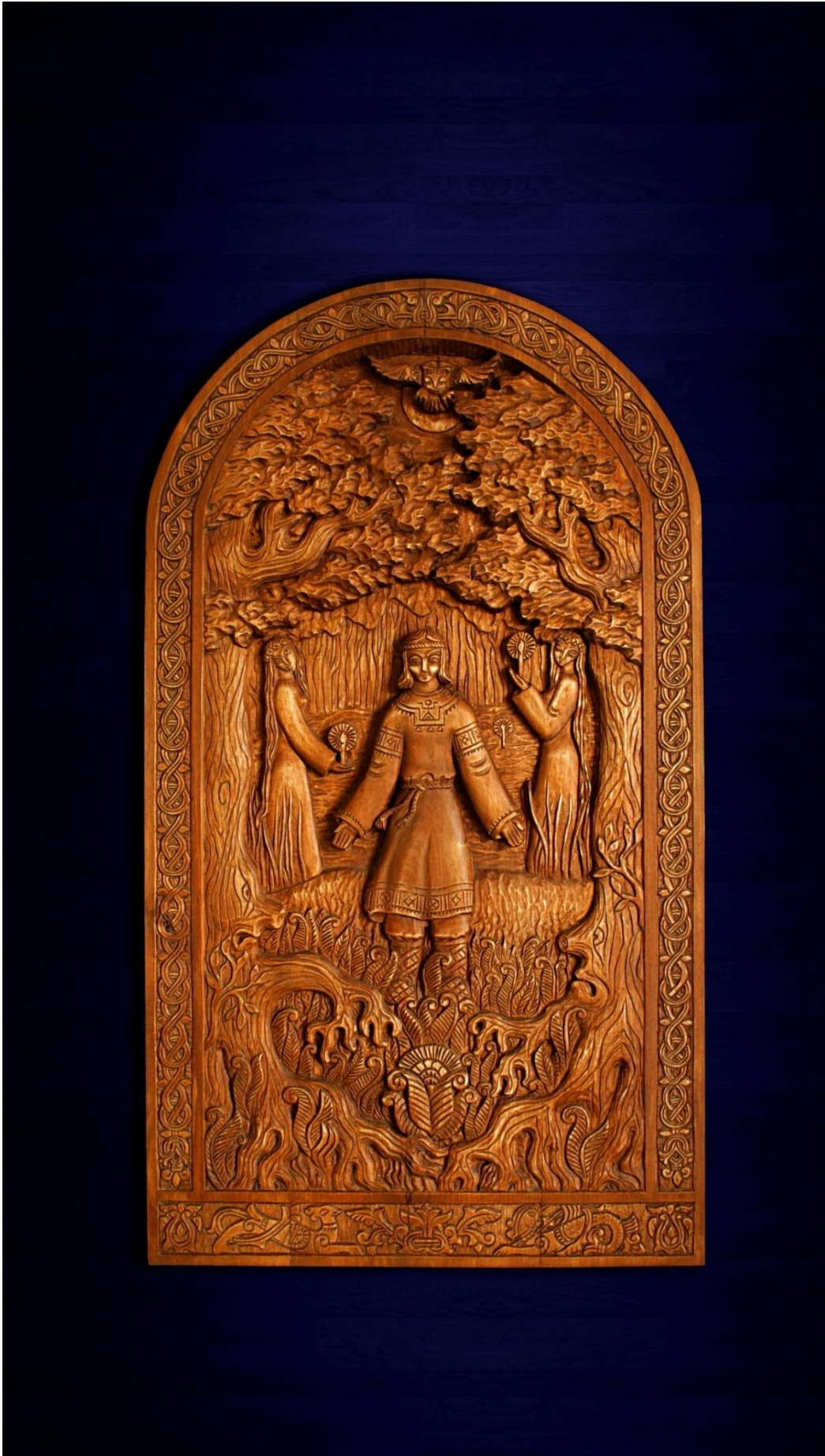
Іл. 16 Анатолій Семенцов, «Майстри роблять Сварога. Сва – птах створення світу», дерево, різьблення



Іл. 17 Анатолій Семенцов, «Веснянки. Леля – богиня весни, краси і любові»,
дерево, різьблення



Іл. 18 Анатолій Семенцов, «Мавка на вербі», дерево, різьблення



Іл. 19 Анатолій Семенцов, «Ніч на Купала», дерево, різьблення



Іл. 20 Анатолій Семенцов, «Йшла до нього наче місячна царівна», дерево, різьблення



Іл. 21 Семенцов «Коляда», дерево, різблення