

**МІНІСТЕРСТВО КУЛЬТУРИ
ТА ІНФОРМАЦІЙНОЇ ПОЛІТИКИ УКРАЇНИ
НАЦІОНАЛЬНА АКАДЕМІЯ КЕРІВНИХ КАДРІВ
КУЛЬТУРИ І МИСТЕЦТВ
Кафедра дизайну середовища**

КВАЛІФІКАЦІЙНА РОБОТА

на здобуття освітнього ступеня бакалавр

на тему :

**ДИЗАЙН ПРИДОРОЖНЬОГО КАФЕ НА ТРАСІ УМАНЬ-
КРОПИВНИЦЬКИЙ З ЗОНОЮ ДЛЯ ВІДПОЧИНКУ**

Виконала студентка IV курсу
Групи БДЗ-14-9
Спеціальності:
022 «Дизайн»

Ващенко Тетяна Дмитрівна
(ПІБ студента)

Керівник:
кандидат мистецтвознавства, доцент
(науковий ступінь керівника)

Мазніченко Олена Володимирівна
(ПІБ керівника)

Рецензент:
Доктор технічних наук, доцент
(науковий ступінь рецензента)

Коваль Лідія Михайлівна
(ПІБ рецензента)

Допустити до захисту
Протокол засідання кафедри
від «25» травня 2023 р. № 10
Завідувач кафедри Ковальов Ю. М.
(_____)_____
(підпис) (ініціали, прізвище)

Київ-2023

НАЦІОНАЛЬНА АКАДЕМІЯ КЕРІВНИХ КАДРІВ КУЛЬТУРИ І МИСТЕЦТВ
Інститут дизайну та реклами
Кафедра дизайну середовища
Освітній рівень «бакалавр»
Спеціальність 022 «Дизайн»
Освітньо-професійна програма «Дизайн середовища»

ЗАТВЕРДЖУЮ

Завідувач кафедри

Проф. Ковальов Ю. М.

«14» грудня 2022 р.

ЗАВДАННЯ НА КВАЛІФІКАЦІЙНУ РОБОТУ СТУДЕНТУ

Ващенко Тетяна Дмитрівна

(прізвище, ім'я, по батькові)

1. Тема роботи — Дизайн придорожного кафе на трасі Умань-Кропивницький з зоною для відпочинку.

Керівник роботи — Мазніченко Олена Володимирівна кандидат мистецтвознавства, доцент

(прізвище, ім'я, по батькові, науковий ступінь, вчене звання)

2. Строк подання студентом роботи — 22 травня 2023 р.

3. Мета та завдання кваліфікаційної роботи

Мета проєкту — Створити максимально комфортний та функціональний інтер'єр придорожньої кав'ярні. Розробити екстер'єрні рішення прилеглої території для розвитку туристичної інфраструктури на Кіровоградщині.

Завдання проєкту:

- ознайомлення з аспектами дизайну кафе
- виявлення сучасних тенденцій в дизайні
- розробка стилістичного рішення дизайну кафе
- розробка ландшафту зони для відпочинку
- розробка дизайн-проєкту із внесенням особистого елемента екстер'єру.

4. Перелік графічного матеріалу (з точним зазначенням обов'язкових креслень) : Ситуаційний план, генеральний план, обмірні креслення, план з розміщенням меблів та обладнання, план з функціональним зонуванням, план підлоги, план освітлення та електрики, розгортки приміщень, візуалізації приміщень.

5. Консультанти розділів роботи (проєкту)

Розділ	Прізвище, ініціали та посада консультанта	Дата, підпис	
		Завдання видав	Завдання прийняв
I	Ковальов Ю. М.		
II	Ковальов Ю. М.		
III	Ковальов Ю. М.		

6. Дата видачі завдання — 27 жовтня 2022 р.

КАЛЕНДАРНИЙ ПЛАН

№ з/п	Назва етапів кваліфікаційної роботи	Строк виконання етапів роботи (проєкту)	Примітка
1	Складання програми творчого дослідження кваліфікаційної роботи	31 жовтня 2022	
2	Вибір об'єкту проєктування	7 листопада 2022	
3	Аналіз аналогів	14 листопада 2022	
4	Виконання обмірів обраного приміщення, формулювання технічного завдання	28 листопада 2022	
5	Створення креслень плану приміщення	5 грудня 2022	
6	Ознайомлення з вимогами	19 грудня 2022	

	щодо проєктування обраного об'єкту		
7	Визначення стилістичного напрямку	22 грудня 2022	
8	Створення варіантів планувальних рішень й затвердження одного з них.	13 лютого 2023	
9	Розробка технологічних креслень	6 березня 2023	
10	Підбір меблів та обладнання	27 березня 2023	
11	Створення 3D візуалізацій	3 квітня 2023	
12	Оформлення дипломної роботи відповідно до вимог про роботи бакалаврського кваліфікаційного рівня	15 травня 2023	

Студент

(підпис)

Ващенко Т.Д.

(прізвище та ініціали)

Керівник проєкту

(підпис)

Мазніченко О. В.

(прізвище та ініціали)

АНОТАЦІЯ

З розвитком світової економіки туризм став однією з основних і прибуткових галузей. Станом на сьогодні в країні добре розвинена ресторанна справа, проте в Кіровоградській області не дивлячись на те, що тут проходить одна з головних транспортних сполучень міжнародного рівня цьому типу туристичного обслуговування приділена найменша увага. Відсутність закладів придорожного харчування певною мірою погіршує розвиток туризму в регіоні.

Саме тому мій проєкт спрямовано на покращення розвитку закладу придорожного харчування з метою залучення автотуристів у наш регіон для покращення та розвитку інфраструктури Кіровоградської області.

Також це кафе буде розраховуватись на місцевих відвідувачів. Так як спілкування в нашому житті й діяльності відіграє важливу роль. Це місце надасть можливість провести цікаво свій вільний час.

Особливістю цього проєкту є його багатофункціональність. Відмінність кафе в тому, що тут є територія з розробленим ландшафтним дизайном. В це кафе можна прийти не тільки перекусити, а й провести комфортно свій вільний час.

В зоні для відпочинку розміщені альтанки з влаштованими мангальнями, що надає можливість приготувати самим в комфортних умовах з пейзажними видовими зонами. Також на цій території облаштований дитячий майданчик, який відповідає стандартам та нормам безпеки. Також враховано, щоб як можна більше зайняти дітей та надати батькам можливість спокійно відпочити.

Основним завданням є екологічний дизайн, щоб досягти оптимального балансу між площею відведеною для кафе, дитячим майданчиком та зеленими насадженнями.

У своєму проєкті я створила дизайн, орієнтуючись на зручне та функціональне розміщення дизайнерського простору для відвідувачів.

Ключові слова: дизайн кафе, придорожнє кафе, зона відпочинку, сучасне кафе, рекреаційний комплекс.

ЗМІСТ

АНОТАЦІЯ.....	5
ЗМІСТ.....	6
ВСТУП	7
РОЗДІЛ I. АНАЛІЗ УКРАЇНСЬКИХ ТА ЗАРУБІЖНИХ АНАЛОГІВ	9
1.1. Аналіз українських аналогів	9
1.2. Аналіз зарубіжних аналогів	12
1.3. Підсумки I розділу	21
РОЗДІЛ II. ОПИС ОБ'ЄКТА ПРОЄКТУВАННЯ.....	23
2.1. Об'ємно планувальне рішення кафе	23
2.2. Функціональне та стилістичне рішення кафе	24
2.3. Обладнання приміщень кафе на трасі Умань-Кропивницький	27
2.4. Вирішення освітлення інтер'єру	28
РОЗДІЛ III. КОНЦЕПЦІЯ ПЛАНУВАННЯ ТЕРИТОРІЇ	31
3.1. Природне середовище, як спосіб зняття емоційно-психологічного стану людини.....	31
3.2. Розробка генерального плану	32
3.3. Елементи упорядкування території	36
3.4. Формування зелених насаджень	40
ВИСНОВКИ.....	52
СПИСОК ВИКОРИСТАНИХ ДЖЕРЕЛ.....	53
ДОДАТКИ.....	56

ВСТУП

Туризм став однією з провідних, високоприбуткових галузей в умовах розвитку світової економіки. Дана галузь об'єднала розвиток інших галузей, функції яких полягають у задоволенні різного попиту, різноманітні види розваг та відпочинку, а саме: культура, мистецтво, освіта, наука, спорт, фінанси, торгівля, народні промисли, сільське господарство, логістика, транспорт, будівництво та інше. На сьогоднішній день в нашій країні добре розвинена ресторанна справа. Найменша увага приділена придорожній інфраструктурі туристичного обслуговування. Відсутність закладів придорожнього харчування певною мірою погіршує розвиток туризму в регіоні.

За даними досліджень основна частина придорожньої інфраструктури для автотуристів може ділитись на два типи:

- заклади в передмісті;
- заклади які розміщені поряд з міжнародними трасами, або поряд великих магістралей [6].

Якщо розглянути трасу М30 (Стрий — Тернопіль — Кропивницький — Знам'янка — Дніпро — Донецьк — Дебальцеве), яка є частиною європейського автошляху Е50 [4]. Однак реалії туристичної сфери та її потенціал знаходиться у значному відриві один від одного, а саме значна відсутність сервісів обслуговування авто туристів таких, як їдальні, ресторани, кафетерії. Дані пункти харчування відрізняються капітальним приміщенням, часом та видом надання послуг, кількістю місць. Ми можемо спостерігати значно меншу кількість закладів даного типу. На ділянці Умань-Кропивницький їх взагалі немає.

Актуальність теми полягає у вирішенні проблематики розвитку придорожньої інфраструктури, метою якої стало будівництво придорожнього кафе, що дасть можливість збільшити попит на даний вид обслуговування. Також збільшення туристичної інфраструктури в цьому регіоні. Та як додатковий вид відпочинку для місцевих.

Кіровоградська область знаходиться на перетині важливих транспортних сполучень. Її географічне розташування, а також сприятливі кліматичні умови та з'єднання з різними регіонами країни поступово формують в області розвиток туристичного рекреаційного комплексу. В наслідок чого збільшуються обсяги надання туристичних послуг.

Мета проєкту — Створити максимально комфортний та функціональний інтер'єр придорожньої кав'ярні. Розробити екстер'єрні рішення прилеглої території для розвитку туристичної інфраструктури на Кіровоградщині.

Завдання дослідження на виконання проєкту:

- ознайомлення з аспектами дизайну кафе
- виявлення сучасних тенденцій в дизайні
- розробка стилістичного рішення дизайну кафе
- розробка ландшафту зони для відпочинку
- розробка дизайн-проєкту із внесенням особистого елемента екстер'єру.

Об'єктом дослідження дипломної роботи є придорожнє кафе з зоною для відпочинку.

Предмет дослідження — дизайн придорожного кафе з зоною для відпочинку.

Практичне значення одержаних результатів.

Виконаний дизайн-проєкт кафе з зоною для відпочинку згідно з урахуванням вимог замовника на реальній ділянці та може бути реалізований. Результати кваліфікаційного дослідження можуть бути використані для подальших практичних та теоретичних розробок за зазначеною тематикою.

РОЗДІЛ І. АНАЛІЗ УКРАЇНСЬКИХ ТА ЗАРУБІЖНИХ АНАЛОГІВ

Для того щоб виконати власний дизайн-проект придорожнього кафе з зоною для відпочинку, потрібно розглянути та проаналізувати українські та зарубіжні аналоги. Після зібраної та проаналізованої інформації, на їх основі приступити до розробки власного дизайну.

1.1. Аналіз українських аналогів

Першим розглянемо бар «DOGS&TAILS» у м. Київ. Автором проекту якого є- Сергій Махно.



Рис 1.1. Фрагмент інтер'єру головної зали проекту «DOGS&TAILS» у м. Київ

Унікальне оформлення кафе-бару відповідає його оригінальній назві. Дизайн цього бару виконаний в стилі «Лофт».

Побачивши його вперше може здатись ніби ви прийшли до офісу тому, що зали наповненні шкіряними меблями. Сіра бетонна стеля, червона цегла,

перегородки з металевої сітки та дерев'яні грубі дошки ніби мали пригнічувати настрій.

Завдяки яскравому вирішенні освітлення з різних форм, розмірів та картин у яскравих тонах розвішаних на стінах із зображенням собак вдалось зробити атмосферу веселощів та натуральності.

В основі лежать чорний та різні відтінки коричневого кольорів. Акцентом є стеля з ліпленням блакитного кольору з елементами позолоти. Також контрастом виступають столи та табурети у простому виконанні зі світлої деревини, також чорні розкішні шкіряні крісла та дивани (Рис. 1.2.).



Рис.1.2. Фрагмент інтер'єру другої зали проєкту «DOGS&TAILS» у м. Київ

Несподіване та цілком доречне поєднання двох абсолютно різних стилів може бути гарною альтернативою набридлим, одноманітним закладам з яскравим ультрасучасним інтер'єром [15].

Наступним розглянемо бар «Шустов», який знаходиться в м. Одеса (Рис.1.3.). Автор цього проєкту дизайне Денис Беленко. Цей бар розташований

при музеї відомої торгової марки «Шустов». В даного виробника є багата історія. Завдяки цьому бару у їхніх відвідувачів з'явилась можливість повною мірою відчувати, що їм пропонує музей.

Дизайн інтер'єру імітує форму дубової діжки, приміщення має продовгувату форму та оздоблене натуральною дубовою деревиною. Стеля й стіни повністю прикрашені начебто справжніми кришками від дубових діжок [16].



Рис. 1.3. Фрагмент головної зали

Вздовж зали розміщені дерев'яні столи зі стільцями та м'якими диванами, в кінці розміщена барна стійка з алкоголем, який яскраво підсвічується додатковим освітленням. Зала не має жодного вікна і здавалося б, що вона буде занадто темною та завдяки гарно продуманому освітленню вона виглядає яскраво та затишно.

Друга зала не менш цікава, адже зайшовши туди здається начебто над тобою скляна хвиля з прозорих пляшок. Вони надають теплого та яскравого

освітлення. Зала здається просторішою та нібито набуває об'єму. Що дуже доречно, адже алкоголь тільки зберігається в дубових діжках, а розливається вже по скляних пляшках (Рис.1.4.).

Завдяки цьому передається справжнє відчуття тієї атмосфери.



Рис. 1.4. Фрагмент інтер'єру другої зали

1.2. Аналіз зарубіжних аналогів

Першим із зарубіжних аналогів привернув увагу бар-ресторан «Little Neck», який знаходиться у м. Сеул, районі Каннамгу, Південній Кореї. Його створили архітектори SLA South Korea [17].

Цей ресторан славиться серед споживачів, він поєднує харчування зі стилем їхнього життя. В цьому ресторані завдяки з'єднанню зовнішнього приміщення, першого поверху та підвалу відвідувачі можуть відчутти зміну

атмосфери пересуваючись по ньому (Рис. 1.5.), (Рис. 1.6.).

Дивлячись на дизайн цього бару відразу в очі кидається деревина пофарбована в легкий зелений колір, яка надає інтер'єру легкості та повітряності. На задньому плані вже видніється стіна слідуєчої зали з оголеної цегли забарвлена в теракотовий колір. Цікавим елементом є реконструкції, які оздобили не обробленою сталлю.



Рис. 1.5. Фрагмент головної зали Рис. 1.6. Перехід з першої зони в підвальну

Цікаве, контрастне поєднання білої текстури на стелі та пофарбованих дерев'яних стін в легкий відтінок зеленого. На стінах, як елемент декору розміщені полички із зеленими пляшками вина на яких класичні білі етикетки, які додають стінам родзинки (Рис.1.7.).



Рис. 1.7. Зала першого поверху

Все це доповнено оригінальними світильниками, які розмістили на молдингу. Створюється динамічна картинка простору, поєднуючи контрастні тони зелених, білих та теракотових стін в поєднанні з теплими тонами деревини меблів. Також дизайну надає завершеності теплий тон світла.

Наступним розглянемо бар-кав'ярню «Odin Bar and Café», який знаходиться в Торонто, Канада. Його архітектори: студія «Федр» (Рис.1.8.) [18].

Він розміщений в районі з новими скляними та бетонними забудовами.

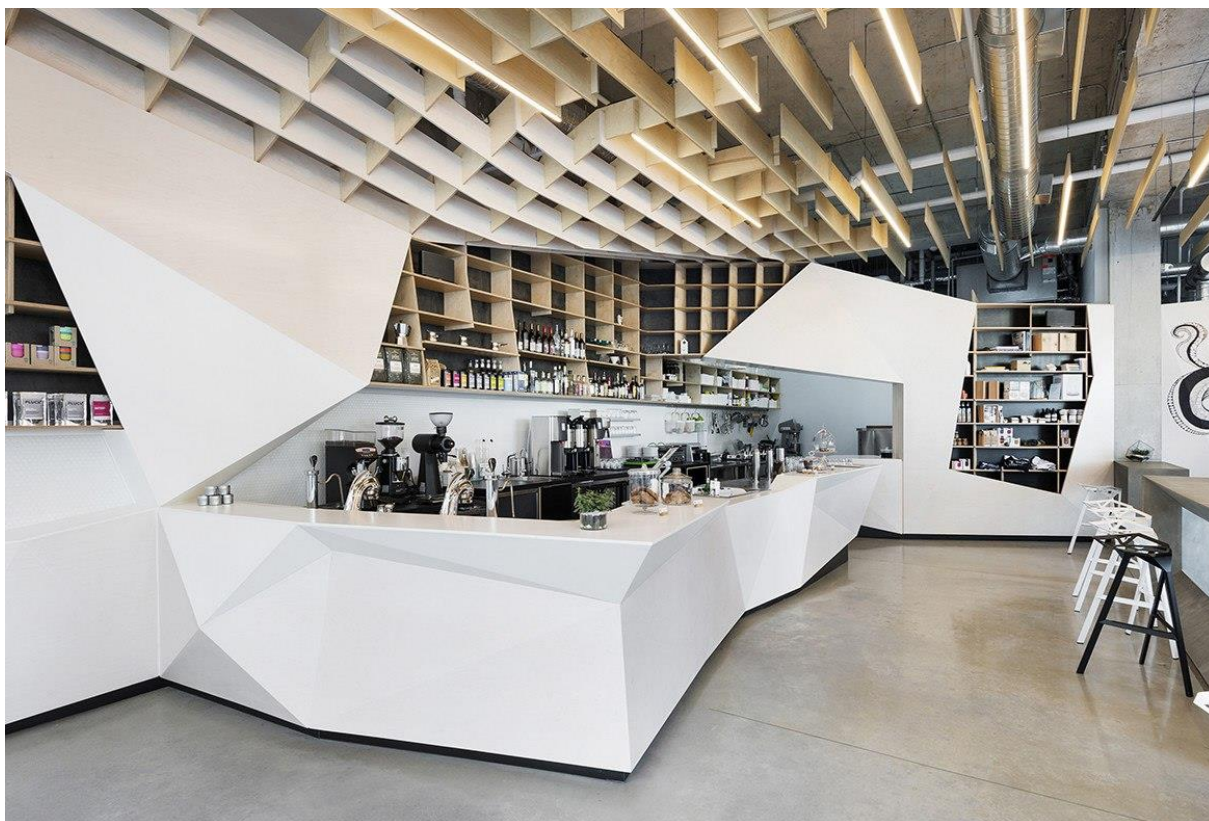


Рис. 1.8. Вигляд зали зі сторони входу

Планування кафе-бару поєднане з торговою площею. Це широке скління при вході та бетонна коробка в середині. Завдяки цьому є відразу розуміння, що площа розділяється на зону для прохідних відвідувачів та біля заклої стіни-сидячих місць для відвідувачів.

Барна стійка з першого погляду привертає до себе найбільшу увагу. Вона має складну геометричну форму. Тут переважно білі та сірі кольори, які розбавляє теплий тон деревини. Стіни та стеля оздоблені цікавою конструкцією з деревини, що в свою чергу зоні бару гарно слугує стелажми для барного обладнання (Рис. 1.9.).



Рис. 1.9. Головна зала (вид з боку)

Цікаве стилістичне вирішення поділу зали, використовуючи колони. Не менш важливу роль тут відіграє освітлення. Завдяки адаптивному освітленню покращуються бажані враження. Тут використовується прохолодне освітлення яке допомагає підсилити сонячне сяйво в першій половині дня та створюючи ніжне атмосферне сяйво вночі (Рис.1.10.).



Рис.1.10, рис.1.11. Фрагменти зони з місцями

Дизайнерські столи геометричної форми виготовлені з деревини в поєднанні з блакитними стільцями є доречним доповненням до дизайну .

Ще один з цікавих аналогів — це ресторан-кав'ярня « Hutch & Co», вона знаходиться в м. Лілідейл, Австралія. Розроблена архітектором Біасол(Рис. 1.11.) [19].



Рис. 1.11. Головна зала

Дизайн інтер'єру цього кафе цікавить своєю простотою та водночас цікавим поєднання матеріалів та оздоблення (Рис.1.12.).

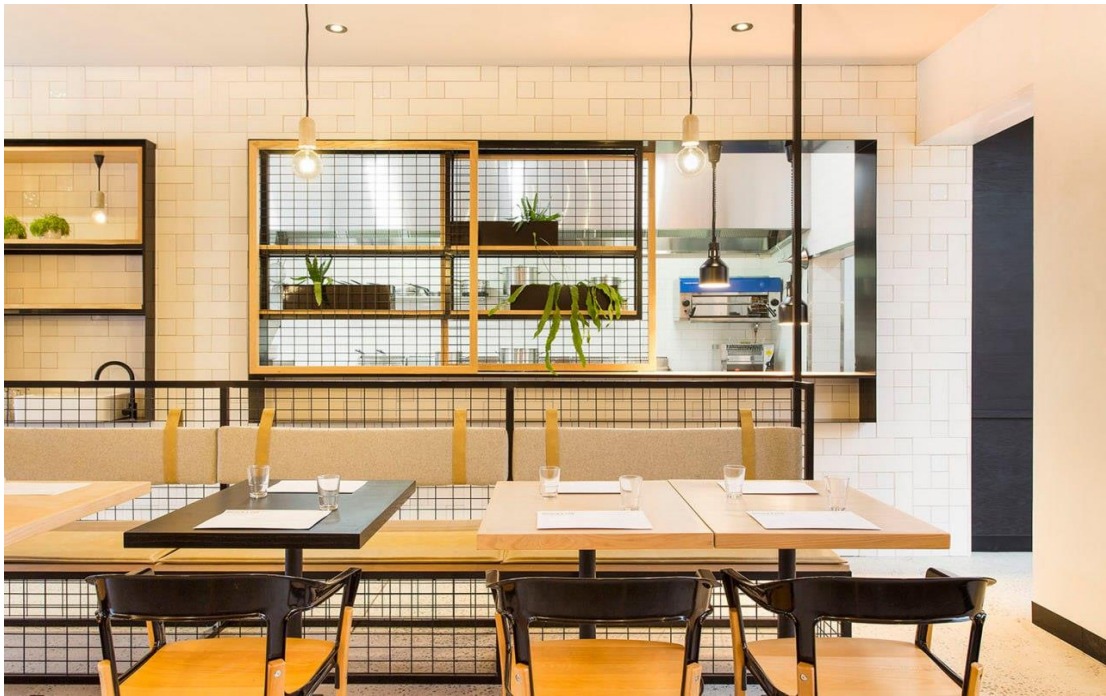


Рис. 1.12. Зала з видом на кухню

Стеля зроблена зі світлої деревини, яка плавно переходить на одну зі сторін стіни. Інша ж- це маленька плитка форми цегли, білого кольору. Це надає кафе власної індивідуальності. Кухня в цьому кафе відкритого типу .

Підлога зроблена в нейтральному сірому тоні, сама ж плитка матова нібито імітує бетонну підлогу. Вона не акцентує на собі увагу, проте вдало доповнює інші акценти.

Стилістичними вирішеннями слугує імітація перегородок з металевих чорних конструкцій обтягнутих сіткою, які використовуються в якості стелажів. Також є чорні елементи на стінах- це дверні отвори та чорно лінія, яка відділяє стіну від підлоги (Рис.1.13.).



Рис.1.13. Вигляд кафе з входу

Яскравим доповненням слугують звисаючі світильники з теплим світлом, що додає максимального комфорту та затишку. Також в якості декору виступили кашпо з ампельними декоративно-листяними рослинами (Рис. 1.14.).



Рис.1.14. Фрагмент зали з розміщенням барної стійки

Розглянемо наступний аналог – ресторан-бар «Charles Grand Brasserie», м. Сідней, Австралія. Архітектори: COX Architecture , Н&Е Architects [21]
Відрізняється своєю елегантністю та пишністю (Рис.1.15.).



Рис. 1.15. Зала з видом на барну стійку

Вишуканий ресторан в стилі ар-деко. Кам'яна барна стійка вздовж стіни відокремлюється колонами з обох сторін.

Навпроти вздовж стіни розміщуються великі м'які сірі банкетки, як не великі акценти- виступають сині бархатисті пуфи. Освітлення приглушене, не виразне доповнює цю лаунж атмосферу (Рис. 1.16.).



Рис.1.16. Фрагмент зали

1.3. Підсумки I розділу

Було розглянено інтер'єри кафе в стилях: лофт, арт-дизайн, бруталізм. Між ними є багато подібності, повторюваності. Існує багато сучасних тенденцій, які блискуче відображаються у формах, кольорах та інтересній обробці.

У приміщенні, де збирається багато людей, хочеться зробити його максимально стильним і комфортним. Загалом їх можна вважати універсальними. Бруталізм набув великої популярності у поєднанні з лофтом. Але я обрала лофт із високими нотками бруталізму. Це гарно підкреслить дизайн кафе.

Я знайома з поточною концепцією загального дизайну. Зробити його легкодоступним для всіх верств населення. Це буде зручне дозвілля для публічного спілкування та відпочинку.

Мною було розібрано два стилі: бруталізм і лофт. Більшість з них внутрішньо переплетені. Вони дуже схожі за параметричними даними та мають збіжні характеристики, які ідеально відповідають простору, обраному для публічних комунікацій.

РОЗДІЛ II. ОПИС ОБ'ЄКТА ПРОЄКТУВАННЯ

2.1. Об'ємно планувальне рішення кафе

Об'єкт проєктування – одноповерхове кафе, призначене для автотуристів та місцевих жителів.

Забудова складається з конструктивних взаємопов'язаних частин. Його несучими конструктивними елементами йдуть зовнішні стіни. Всі інші внутрішні стіни є перегородками.

Конструктивні елементи:

Стіни – черепашник

Перекриття – дерев'яні балки

Фундамент – бутовий

Підлога – бетон

Покриття – металочерепиця .

Об'ємно планувальне рішення кафе розробляється з урахуванням функціонального розміщення.

Приблизна кількість людей, яку може вмістити кафе – 40 осіб.

Кафе ділиться на такі приміщення:

Головна зала – 90м².

Вбиральня – 6,5м².

Технічне приміщення – 12 м².

Кухня – 16,5 м².

Загальна площа – 125 м².

Висота приміщення – 3м.

Санітарно-побутова зона в кафе – це кімната, яка розділилась на вбиральню, щоб привести себе до ладу та два санвузли. Вбиральня виконується згідно ергономічних вимог. Також в такому місці потрібно не забувати про естетичний вигляд. Вона була розміщена у ближній частині залу до другого виходу на подвір'я, щоб відвідувачам, які знаходяться в дворі кафе не потрібно було переходити у другу частину залу.

Технічне приміщення створювалось так, щоб забезпечити швидкий доступ з кухні та для баристи з головної зали. Також там було розміщено запасний вихід для персоналу та санвузол.

Було враховано функціональне розміщення кухні, щоб вона не було помітна для відвідувачів, а персоналу було зручно пересуватись.

В приміщенні врахована хороша вентиляція, яка була схована від відвідувачів для збереження естетичного вигляду.

Вогнестійкість об'єкта – III ступінь (згідно з ДБН В.1.1.-7-2016 «Пожежна безпека об'єктів будівництва. Загальні вимоги») [20].

2.2. Функціональне та стилістичне рішення кафе

Сміливий і брутальний стиль лофту в інтер'єрі окриляє творчих людей. Він характеризується відсутністю банальності та максимумом вільного простору, простотою і помірністю, гармонією і мінімалізмом.

Кафе в сучасному стилі лофту з'єднує грубі матеріали з інноваційними технологіями, освітленням і приладами в єдиній композиції. Можна зустріти в стилях й те, що є заборобою.

Кладка, чорнове лиття та труби. Завдяки цьому стилю та дизайнерському вирішенні можна перетворити інженерні обладнання на індивідуальні та ексклюзивні елементи дизайну. Кафе в стилі лофт вражає креативним, сміливим інтер'єром та вільною, невимушеною та гостинною атмосферою.

Завдяки дизайнерським способам оформлення приміщення в цьому стилі можна адаптувати до сучасності. Однак, розробляючи такий проєкт потрібно дотримуватись основних рекомендацій.

Простір – цілісний та просторий, якого не обтяжують стіни та перегородки. Приміщення поділяють на зони за допомогою освітлювальних, фактурних і кольорових контрастних прийомів.

Стеля – може залишатись без оздоблення. Виступаючі стельові балки розміщуються для імітації «облаштування горища». Завдяки світлим тонам приміщення візуально може стати більш об'ємним та світлим.

Стіни – з бетону або цегли без прикрашання. Допускається грубе оштукатурювання стін, імітовані під натуральну або ж матеріали натуральних панелей.

Кольорові рішення – зосереджені на природних відтінках, унікальних для природних матеріалів. Користуються популярністю різні відтінки цегли і металіку. Для яскравого оформлення приміщення можна використати чорні та білі тони.

Покриття підлоги – дерев'яне або лите. Можна використовувати ламінат або керамічну плитку, що текстурно імітує природний камінь.

Несучі конструкції такі, як труби, вентиляції, елементи комунікаційної системи. Вони виставлені, підкреслюючи таким чином їх особливий стиль.

Стиль лофт не має містити в собі розкоші.

Цей дизайн у кафе добре поєднує брутальні матеріали зі скляними і сучасними технологіями.

Якщо хочеться створити затишну атмосферу, можна в залі кафе розмістити камінь та оздобити його зовні облицювальними матеріалами з натурального каменю або цегли.

Цей дизайн містить в собі розподіл приміщення кафе на зони: головну залу, банкетне приміщення. Зонування, відповідне цьому стилю, досягається наступним чином:

Колірні акценти – це використання різних кольорів і матеріалів для покриття стін і підлоги, що є найпростішим і найефективнішим способом зонування простору в приміщенні.

Організації освітлення. У лофті світло є одним із ключових факторів при оформленні інтер'єру. Адже по-різному освітлені ділянки навіть без перегородок сприйматимуться, як окремі функціональні зони.

Розстановка меблів. Продумане угруповання меблевої обстановки дозволяє провести зонування простору на різні області за функціональним призначенням.

Застосування кількох інструментів для зонування простору кафе в стилі

лофт дозволяє досягти найвлучнішого результату.

Не менш важливу роль в інтер'єрі відіграють кольори. Вони мають властивість задавати настрій, впливати на емоційний стан людини та продуктивність.

Кожен колір може перетворити повністю приміщення. Можна задати тон та загальну атмосферу кафе. Завдяки йому можна створити ілюзію простору та зробити приміщення меншим або ж навпаки просторішим, ніж воно є насправді.

В інтер'єрі витримана, темна гама кольорів, оскільки він виконаний у стилі лофт з додаванням елементів бруталізму. Основними є відтінки сірого кольору зі світлими елементами деревини. Тут використані не тільки нейтральні кольори, а й акценти яскравого смарагдового кольору. В цьому кольорі зроблені дивани.

Ще одним з головних факторів є елементи меблів кафе.

Для лофт-кафе купувати потрібно тільки найнеобхідніші меблі, так як стиль лофт не терпить безладу. При виборі пріоритет віддається функціональним і легко переміщуваним предметам. Для лофтових меблів підійде як нарочито груба, так і елегантна меблі. Меблі повинні бути практичними. Цей стиль допускає найсміливіші поєднання. Столики в стилі лофт чудово доповняють лофтовий інтер'єр кафе. Стіл віддає перевагу простим, грубим, без прикрас і бруталним штрихам. Допускається використання складних моделей. Користуються популярністю столи, які виробляються з елементів натурального дерева і металу.

Невід'ємною частиною лофт-кафе є крісла. Використання різних конструкцій звичайної моделі та стрижневої моделі. Усередині лофту поруч розташовані крісла та грубі лавки. Практичні та міцні вироби, виготовлені з міцних матеріалів, таких як метал, дерево та ЛДСП.

Диван лофт добре вписується в інтер'єр кафе. Виготовлений з якісних, зносостійких матеріалів на дерев'яній основі. Монолітність конструкції забезпечує міцність і надійність виробу. Дивани лофт прості в догляді і мають тривалий термін служби.

Одним з важливих елементів, що визначають імідж лофт-кафе, є барна стійка. Велич приміщення підкреслює барна стійка з цегли, або металевий каркас з дерев'яною стільницею. Це міцні конструкції, здатні витримувати великі навантаження і можуть похвалитися тривалим терміном служби.

Стелажі та стелажі в стилі лофт ідеально доповнюють інтер'єр приміщення. Вони мають такі характеристики:

Строгі геометричні лінії, відсутність орнаменту і природна колірна палітра, стиль міцності, надійності та довговічності. Наші найпопулярніші вироби виготовлені з комбінації металу та масиву дерева.

Кафе в стилі лофт користується популярністю серед молоді, а також творчих і інтелігентних бомондо, які люблять все оригінальне, сміливе і незвичайне.

2.3. Обладнання приміщень кафе на трасі Умань-Кропивницький

Меблі – це важлива частина інтер'єру. Вони створені для облаштування житлових та громадських приміщень, щоб зробити на простір більш комфортними та зручними для проживання та роботи.

Перші елементи домашнього вжитку виготовляли з каменю, так як деревина в період неоліту була недоступною.

З часом в ця галузь почала набувати певного розвитку. В більшості меблів загальна конструкція майже не змінилась, але оскільки сучасне життя приділяє все більше уваги комфорту та розкоші, матеріали та довговічність стали міцнішими та довговічнішими.

Стільці були розроблені не тільки для сидіння, але й як місця для відпочинку, наприклад крісла-лежаки та крісла-гойдалки. Ліжка розроблені так, щоб нам було комфортно під час сну, а також найнеобхідніше, щоб ми трималися на землі. Певним чином зміни в дизайні меблів відображають еволюцію суспільства від простого існування до розкішного та привілейованого життя.

Меблі повинні відображати загальну стильову тематику простору кафе. У стиль лофт використовуються сучасні стилі меблів, які естетично максимально спрощені та мають грубі форми.

Меблі хочеться підібрати в яскравому кольорі, щоб розбавити темні тона сірого та доповнити елементи деревини, щоб створити гарний та завершений образ, який органічно поєднається з дизайном всього кафе.

Меблі облаштовують не тільки за естетичними вимогами, а й за зручними. Ергономічними показниками визначається розміри та форми відносно тілу людини, його масу. Тобто антропометричні, фізіологічні та психологічні (м'язова сила, зір, слух та інші здібності людини) характеристики, відповідність виробу гігієнічним вимогам [22].

При вході у кафе ми відразу потрапляємо у залу, відразу перед собою відвідувач бачить велике дзеркало, а трішки правіше йде барна стійка. Сама ж зала розміщується позаду відвідувачів, так як головний вхід розміщений поперед зали. З іншої сторони розміщений вихід в двір кафе де розміщена зона для відпочинку та ігровий майданчик для дітей, щоб відвідувачам було зручно перейти в ту зону.

Барна стійка розміщена по під стіну посеред зали, вона має додаткове підсвічування, завдяки якому виокремлюється в залі. Над нею стеля зроблена з дерев'яних панелей для встановлення додаткового точкового підсвічування. Вона виготовлена з матеріалів деревини, виділяючись на фоні стіни.

Стеля обладнана стилістичною конструкцією з металу у формі решітки, завдяки їй було приховано вентиляційне обладнання.

Підлога розроблена в нейтральному сірому тоні, викладена плитка матова нібито імітує бетонну підлогу. Вона не акцентує на собі увагу, зате вдало доповнює загальну картину.

2.4. Вирішення освітлення інтер'єру

Гарне освітлення в приміщенні грає не менш важливу роль, як і саме облаштування.

Світло в повній мірі дозволяє насолодитись простором сприятливої атмосфери. Експериментуючи зрізними точками світла, можна візуально поділити територію на декілька частин з розмежуванням зони відповідно до її використання, не використовуючи будь-якого фізичного поділу. Завдяки цьому прийому вдалося розділити барну зону від зали.

Завдяки правильному розміщенню та інтенсивності кольору, сприятиме збалансованому дизайну. Однак освітлення дизайну не може обмежитись лише штучним світлом. Так як у приміщенні кафе розміщені великі три вікна, тому відсоток сонячного світла високий.

Існує три види освітлення для створення комфортного простору – це акцентне, локальне та загальне.

Загальне освітлення призначене для освітлення всієї території. Ним забезпечується рівномірне освітлення всього простору не залежне від інших джерел світла.

Світильники для забезпечення загального освітлення приміщення діляться на два типи: стельові та бра.

Локальне (робоче) світло потрібно розміщати додатково для освітлення заданого простору де людина щось робить. Воно ділиться на такі типи світильників: настільна лампа, торшер, підвісні та світлодіодну стрічку.

Акцентне використовують для підсвічування якоїсь одної точки, щоб досягнути бажаного ефекту. Найчастіше такі світильники використовують для підсвічування якихось ключових елементів декору.

Світильники для акцентного освітлення поділяються на такі типи: треки, світлодіодні стрічки, вбудовані світильники з певним спрямуванням, настінні світильники.

В кафе для основної зали розміщенні загальні світильники на підвісній основі заданого стилю. Барна стійка ж завдяки локальному та акцентному освітленню відокремлюється, як окрема зона.

У вбиральні також потрібно розміщувати комфортне, яскраве світло. Особлива увага повинна приділятися і зоні біля дзеркала. Тому по-мимо

загального освітлення було також розміщене акцентне підсвічування дзеркала над умивальниками, створюючи цікаву й теплу атмосферу. Адже в такій зоні потрібно уникнути холодного світла, яке може надати шкірі неприродній холодний відтінок.

Воно рівномірно розміщене навколо дзеркала, щоб на обличчі відвідувача не було різких тіней або темних кіл під очима. Тому, що непривабливі відблиски можуть зіпсувати настрій та приємну атмосферу та викликати небажання прийти сюди вдруге.

Завдяки різним типам освітлення у приміщенні кафе буде світло та затишно в будь-яку годину. В інтер'єрі поєднані різні температурні режими освітлення, надаючи різних відтінків, фактур геометричних форм, що робить його більш привабливим та цікавим для клієнтів.

Освітлені кухні потрібно врахувати усі нюанси. Освітлення потрібно обирати загального типу з правильним розміщенням. Для цієї зони більше підійдуть світильники з прохолодним денним світлом, що співробітники могли себе добре почувати під час робочого дня.

РОЗДІЛ III. КОНЦЕПЦІЯ ПЛАНУВАННЯ ТЕРИТОРІЇ

3.1. Природне середовище, як спосіб зняття емоційно-психологічного стану людини

Емоційний стан людини має особистий характер, який породжений соціальним існуванням, почуття людини мають дієвий характер, вони можуть бути пригніченими або активними. Перш за все це пов'язано із станом психіки людини на яку відповідний відбиток в житті покладають її вчинки та поведінка людини. В основному емоційний стан визначає зовнішню сторону поведінки й психічну діяльність людини, а внутрішня сторона зумовлена духовними потребами людини.

Емоційні стани- в одних людей може бути настрої позитивний в наслідок чого людина може бути активною, енергійною, бадьорою, має високу продуктивність праці. При поганому настрої людина має пригнічений стан, що призводить до несвоєчасного виконання завдань, призводить до помилок в роботі та низької якості продукції [13].

Люди, які живуть в прискореному ритмі, постійно працюють за комп'ютерною технікою проживають в мегаполісах, пересуваючись постійно в переповненому транспорті, страждають психо-емоційним навантаженням. Хоча з іншого боку цивілізація в певній мірі спрямована на покращення їхнього життя.

В даний час війна вплинула на всіх українців. В мирному житті люди мали власне житло, сім'ю, роботу, відповідні обов'язки та відповідальності. До цього всього додалось занепокоєність та нерозуміння, що на нас чекає завтра? Крім того на емоційний стан впливає й інформаційна війна.

Природне середовище- це природа, яка оточує нас. Навколо нас є повітря, водойми, ґрунт, рослини, тварини. Люди навчилися змінювати й підлаштовувати природне середовище під свій лад. Щоб задовільнити свої потреби для нормального життя, люди навколо себе створили штучне середовище.

Під час будівництва нових районів для комфортного життя в містах необхідно запровадити взаємодію з живою природою, тим самим максимально

зберегти природні ландшафти та перетворити в території для створення найсприятливішої екологічної обстановки.

По скільки новим напрямком модернізації міського середовища є ландшафтний урбанізм, основним завданням його є взаємодія об'єкту з природою, що складає комфортні умови для людей.

Під час проєктування нових житлових районів інших об'єктів запроваджується концепція ландшафтної архітектури. Приклади архітектури зарубіжних країн довели ефективність запровадження ландшафтної архітектури, що позитивно впливає на поліпшення екології та психо-емоційного стану людини [7].

У нашому повсякденному житті природне середовище є незмінним партнером людини. Всі її багатства пов'язані з природою. Бережливе ставлення кожного до навколишнього середовища можливе починаючи з дитинства при наявності екологічних знань, поведінки та культури.

3.2. Розробка генерального плану

Ландшафтна архітектура- це один із видів мистецтва й науки, який включає об'ємно-просторову організацію території, може поєднувати в собі природні та будівельні складові в цілісну композицію, яка створює для людини певний художній образ. Сформоване з метою поліпшення умов для парків, рекреаційних зон, приміських територій та будівель.

Ландшафтна архітектура спрямована на економічне, функціональне, зручне та естетичне пристосування до будь-яких потреб людини. Це мистецтво яке пов'язує архітектуру та садівництво[5], [9].

Формування комфортного, естетичного і повноцінного середовища у ландшафтній архітектурі здійснюється за допомогою природних елементів: рельєф, вода, рослинність та інше). При цьому зберігаються основні прийоми: вільний (пейзажний), регулярний (формальний) та створюються штучні пейзажі, проєктується порядок озеленення та рекреаційні зони. Різниця між вільним прийомом і регулярним в тому, що:

- вільний- повне підпорядкування природному середовищу;
- регулярний- базується на геометричних принципах.

В ландшафтному дизайні існує вісім принципів, завдяки яким можна створити візуально комфортну та функціональну ділянку:

1. Баланс

Баланс- це рівновага, спосіб урівноваження. Ландшафтний дизайн має два типи балансу: симетричний та асиметричний. Симетричний баланс має дві однакові сторони пейзажу. Асиметричний баланс має рівновагу композиції ландшафту, допоміжним фактором якого є предмети та елементи декору, які схожі між собою але розташування їх більш складне та хаотичне.

2. Лінія

Основним елементом ландшафтного дизайну є лінія. Лінія дозволяє структурувати простір. Завдяки їй можна створювати ілюзію відстані та глибини, вигнуті лінії створюють враження плавності та поступових переходів. Лінія використовується для створення текстури, алей, доріжок, перспектив та іншого. Може привернути увагу людини пряма пішохідна або садова доріжка з фокусом в кінці. Хвиляста доріжка надасть естетичного вигляду.

3. Єдність

У ландшафтному дизайні єдність- це повторення та послідовність дизайну. Для досягнення єдності у дизайні використовується повторення, повторюються подібні елементи, наприклад: рослин та декор у пейзажі. Також для створення єдності, розміщуючи різні елементи та декор для створення загальної одиниці чи теми у ландшафтному дизайні використовується послідовність.

4. Контраст і гармонія

Найважливішими естетичними принципами у ландшафтному дизайні є гармонія і контраст. Вони поєднані між собою або використовуються самі по собі. Цим може бути: поєднання фарб, світла, тіні, форм та ліній. Контраст- це різко виражена протилежність, що має відхилення від прийнятого порядку. Воно може досягатися об'єднанням композиційних рис різного роду, які є протилежними одна одній по розміру, формі, кольору та інше. Увагу глядача

привертають контрастні елементи вразі розташовані один з одним. Використовуючи додаткові кольори поруч в ландшафті, контраст і гармонія досягаються поєднання будь-яких елементів мистецтва.

5. Колір

Колір є одним з найбільш важливих інструментів у ландшафтному дизайні, він потребує правильного виконання і професійного працюючого над проектом дизайнера. В дизайні головна функція кольору є в тому, що він надає певну своєрідність ландшафту, підкреслює його індивідуальність та неповторність. Обговорення кольорової гами завжди відбувається в кінці фінальної частини проекту. Колір створює в кінцевому варіанті проекту завершеність, що надає пейзажу природність, що допомагає виділити необхідну частину загального сприйняття території, приваблює на ділянку птахів, комах, дарує господарям гарний настрій та надає декоративності ландшафтною картини.

Науковці довели факт, що стверджує вплив кольору на працездатність і загальний стан здоров'я людини. Наприклад: червоний асоціюється з небезпекою, загрозою та викликає відчуття напруги й турботи; жовтий колір привертає увагу. Обидва відносяться до теплої кольорової гами, тому незважаючи на заперечливу характеристику частіше інших використовуються у ландшафтному дизайні.

Крім цього вони добре співпадають між собою та використовуються для залучення уваги до відповідних об'єктів пейзажу.

Якщо розглядати холодку кольорову гаму. Наприклад: синій та зелений, то потрібно враховувати, що ці кольори зовсім розширюють простір. Крім того ці кольори спроможні надавати людині спокій та знімати напругу після довгого трудового дня. Їх використовують в поєднанні з теплими (червоний, жовтий і таке інше) з ціллю створення контрасту. Колір надає дизайну вимір реального життя.

6. Перехід

В ландшафтному дизайні перехід має значення поступових змін. Він ілюструється поступовою зміною розміру рослин або інтенсивністю кольору.

Застосовується перехід також до текстури, форми листя і до розмірів різних елементів, які є присутні в дизайні.

7. Пропорція

Пропорція відносить до розміру елемента по відношенню до іншого. Пропорція в ландшафтному дизайні розповсюджується на розмір приміщення, розмір ділянки, розмір рослин, площу насаджень, відкритий простір, а також на використання ландшафту. Вона відноситься до співвідношення розмірів всіх елементів ландшафту. Це включає в себе вертикальні та горизонтальні і особливі відношення.

8. Повторення

Повторення безпосередньо пов'язано з єдністю. Оскільки всі елементи повинні гармоніювати між собою створюючи цілісну картину, принцип повторення подібних фрагментів допоможе відстеженню сумісності та їх характерних особливостей.

Наприклад на клумбі маємо кілька елементів і форм але повторення одних і тих же елементів надасть дизайну різні вирази, але потрібно не зловживати надмірним використанням елементів тому, що дизайн може зробити не цікавим та одноманітним [14].

Приміщення, з якого проектується кафе має прилеглу територію L-подібної форми площею- 10,5 соток, з яких кафе площею 125 м².

Територію можна розділити на дві зони:

- зона для відпочинку відвідувачів
- розважальна зона для дітей

Ігровий майданчик перш за все необхідний для відпочинку дітей, також він впливає на їх повноцінний розвиток. Це простір де дитина через відпочинок та вільну гру пізнає світ. Тут проходять певні розваги, навчання, розвиток інших важливих навиків, які впливають на фізичний, інтелектуальний, емоційний та соціальний стан дитини. Це місце де дитина, підліток формується як особистість, приймає власні рішення та напрацьовує необхідні навички.

Тому дитячі майданчики повинні враховувати різні можливості, які

сьогодні нажаль ігноруються при облаштуванні території та приміщень різних об'єктів. Також необхідно враховувати, щоб як можна більше зайняти дітей та надати батькам можливість спокійно відпочити.

Всі засоби, які будуть використовуватися дітьми на ігровому майданчику повинні відповідати стандартам, знаходитись в нормальному стані та відповідати нормам безпеки.

Організація середовища для досягнення оптимального балансу між площею, яка відведена в проєкті для кафе, зони відпочинку, ігрового майданчику для дітей з зеленими насадженнями- є основним завданням.

3.3. Елементи упорядкування території

Ландшафтний дизайн- це мистецтво, яке організовує або змінює характеристику прибудинкової території, ділянки, двору тощо. Для правильної організації простору зазвичай використовують два най поширених способи: рослинність та малі архітектурні форми [10].

Малі архітектурні форми (МАФи)- об'єкти обладнання та благоустрою території, які задовольняють утилітарні та естетичні потреби людини.

У законодавстві України мала архітектурна форма (МАФ) визначається як невелика одноповерхова пересувна споруда, яка не має закритого приміщення для тимчасового перебування людей, або стаціонарна споруда, яка має закрите приміщення для тимчасового перебування людей і по зовнішньому контуру має площу до 30 кв. м., яка виконується із полегшених конструкцій і встановлюється тимчасово без улаштування фундаментів [11].

Малі архітектурні форми в залежності функціонального призначення поділяють на:

- скульптурні форми (паркові скульптури, фонтани, басейни);
- малі споруди (кіоски, павільйони);
- інженерне обладнання (телефонні будки, вентиляційні шахти, трансформаторні підстанції, торгівельні автомати);
- засоби візуальної інформації (біл-борди, світлове табло, світлофори,

вивіски).

Акорд у дизайні зони відпочинку створюють малі архітектурні форми, з їх допомогою територія ділиться на функціональні зони для кожної з них створюється потрібний акцент де організовується простір для відпочинку, дитячих ігор, прогулянок.

Малі архітектурні форми в поєднанні з іншими будовами, зеленими насадженнями, водоймами та квітниками завершують закінчену ландшафтну композицію, яка є оптимальною для повсякденного відпочинку туристів та інших відпочиваючих громадян.

Альтанка – це критий оглядовий майданчик, який прикрашений бортами або колонами, з якого можна оглядати навколишню природу.

Виступ бельведера у вигляді елемента архітектури раніше називали альтанкою. Частина архітектурної конструкції або будинку раніше вважалася альтанкою. З часом їх почали встановлювати в гарних місцях садів та парків, окремо від будинків та інших споруд. Оскільки альтанку було прийнято вважати оглядовим місцем, їх загалом почали встановлювати на крутих схилах та обривах.

Можна сказати, що альтанка в наш час може вважатися своєрідною бесідкою. Вона як і альтанка слугує укриттям від негоди, місцем для відпочинку та декоративним елементом саду. Але все ж альтанка відрізняється більш відкритим типом конструкції, що дозволяє їй виконувати функції оглядового майданчика. У бесідках або павільйонах часто встановлюють столи і вони більш закритого типу.

Для створення альтанки використовують такі матеріали:

- Дерево;
- Камінь;
- Цегла;
- Бетон;
- Метал.

Найчастіше зустрічаються легкі дерев'яні альтанки, іноді китайські або

турецькі. Вони використовуються в сучасних парках та садах і часто представляють собою архітектурні витвори мистецтва.

При спорудженні альтанок потрібно дотримувати загальний стиль в якому виконане кафе та його прилегла територія.

В даному випадку на території буде виготовлено 4 типових альтанки, які виконано за індивідуальним проєктом. Згідно архітектурним вимогам та нормам.

Альтанка з мангалом дає можливість відвідувачам приготувати щось своє на свіжому повітрі, використовуючи комфортне місце насолоджуючись смачною їжею та пейзажним виглядом. Кожна альтанка відокремлена одна від одної високими ялівцями, що завдяки щільній посадці утворюють живу стінку, даючи можливість відокремитись від інших відвідувачів.

Садові доріжки потрібно формувати так, щоб відвідувачам було зручно пересуватись на території. Стилістичних варіантів доріжок- безліч. Їх можна використовувати не тільки в практичних цілях, а також як елемент декору. Доріжки не менш важливі інших елементів ландшафту, вони пов'язують в єдине ціле функціональні зони всієї території.

Доріжки формують загальний вигляд саду, створюють перспективу та виконують утилітарні функції. Їх форма залежить від місця розташування та функціональності. Прямі доріжки краще розташувати біля головного входу кафе, а вигнуті доріжки краще підійдуть для зони відпочинку створюючи атмосферу саду.

До найпопулярніших матеріалів доріжок належать- тротуарна плитка, бетон та гравій. Доріжки вироблені з бетону є безпечними, надійними та гармонійно виглядають з більшістю ландшафтних елементів, а також легкі в обслуговуванні. Ще найпростішим в обробці та недорогим матеріалом вважається- гравій. Завдяки його неформальному вигляду та низькій вартості, він слугує основою для різноманітних ідей багатьох доріжок.

Гравій може випускатись різних розмірів та кольорів. З мінусів- його потрібно підтримувати, поправляти та проривати щорічно бур'яни. Кожних пару років потрібно підсипати декілька відер нового гравію.

Освітлення стане завершальним акцентом у формуванні ландшафту, воно надасть особливості рослинним композиціям. А також метою освітлення є забезпечення безпеки з настанням темряви. Освітлення особливо важливе при будівництві таких закладів та віддалених доріжок на території [25].

Світильники підбирають в залежності від елементів ландшафту, які потребують підсвічування.

Є безліч типів світильників для освітлення ландшафту, які за класифікацією монтажу поділяються на: настінні, підвісні, торшерного типу та вбудовані. Слід обирати джерело світла так, щоб воно мало розсіяне світло, а його колір та інтенсивність доповнювали елементи, які підлягають освітленню.

Світильники бра та класичні світильники випромінюють яскраве світло, яке йде в різні напрямки, іноді щоб пом'якшити сліпучий блиск в створенні таких світильників використовують матове скло.

Цей вид світильників краще встановлювати на високих конструкціях, біля дерев, в садових композиціях. Сферичні світильники відносяться до них також. Світильники-півсфери гарний варіант класичних світильників, їх світло спрямоване вниз.

Садові світильники-прожектори невеликі, вони більше підходять для освітлення елементів ландшафту. Для підсвічування водойми з середини підійдуть світильники в геометричному корпусі.

Боларди- це світильники стовпчастої форми. Світильники цієї моделі можуть мати плафони або елементи відбивачів. Їхня мета скоротити сліпучу яскравість. Вони використовуються для освітлення парків, садових доріжок та створюють оригінальний ефект.

Вбудовані вуличні світильники- це один з найважливіших світильників в ландшафтному дизайні. Їхнє світло направлено строго в гору, вони можуть монтуватись в ґрунт та у вертикальні поверхні. Ними можна підсвічувати будь-які елементи ландшафту, а приховане світло від очей створює гарний ефект [12].

Освітлення не має бути занадто яскравим- це є функціональним завданням. Для підсвічування доріжок більше підійдуть бічні вбудовані світильники ніж

високі паркові.

Дизайнер створюючи проєкт освітлення ландшафту повинен врахувати практичну сторону окрім стилістичної.

У ландшафтному дизайні освітлення й підсвічування (водойм, доріжок, дерев, клумб)- є основним стилістичним прийомом.

3.4. Формування зелених насаджень

Без гарного смарагдового газону на даній ділянці не обійтись. Смарагдова поляна газону виглядає красивим і охайним килимом який відтіняє та доповнює рослинні композиції, функціональні зони та робить єдину картинку. Він створить гарний фон для показу водойми, квітників, альтанок та доріжок.

Про бур'яни варто попідкуватися ще до посіву газону та розробки клумб. Адже твердження про те, що газонна трава витісняє бур'яни є помилковою. Насправді боротьба з бур'янами після посіву трави триватиме доки злаки достатньо не розвинуться і сформують щільну кореневу систему. Тому перед посівом трави потрібно ретельно очистити ділянку заздалегідь.

Газонна трава має бути стійкою до витоптування оскільки це зона для відвідувачів кафе. Але щоб все вийшло, потрібно підібрати правильно травосуміш. Не потрібно опиратись тільки на гарні назви (на кшталт: ліліпут, спортивна, витривала). Для очікуваного результату потрібно вибирати суміш за правильними складниками, в який входить:

- 30-35% райграсу;
- 40-45% костриці червоної;
- 10-15% тонконіг.

Райграс- дає самі швидкі сходи (6-10 днів), саме він дає перший рік вигляд газону. З мінусів- потрібно часто косити (кожних 5-7 днів), зимою при великих морозах вимерзає, не довговічний.

Вівсяниця червона (може в травосуміші ще називатись костриця червона колосовидна, червона змінена, костриця червона-червона) — строк сходів 15-20 днів, може сходити й довше. Вона має гарний колір, тоненькі листочки, повільно

росте, добре витримує тінь та не вимерзає взимку. Набирає свою силу 2-3 роки.

Тонконіг (тонконіг луговий, мятлик) – строк сходів 20-30 днів (може сходити й довше), вважається найдорожчою в суміші. Перших 2 роки ніяк себе не проявляє, її майже не видно на газоні. Перші роки вона витрачає свої сили на нарощення кореневої. Стійка до витоптування, не вимерзає. Завдяки їй формується щільний газон.

Смарагдова галявина відіграє функціональну та естетичну роль у ландшафті. Та навіть самі здорові газони вразливі до хвороб та шкідників, тому регулярний догляд важливий. Насамперед потрібно не забувати про такі правила по догляду за газоном:

- скарифікацію та вертикуляцію;
- весняне підживлення;
- обробки від хвороб та шкідників;
- вчасна стрижка;
- регулярний полив.

Рослини слугують основною частиною для ландшафту. Вони можуть групуватись, організовуватись в ландшафтному проєктуванні декількома способами: за розміром (високорослі, середні, карлики), за темпами зростання (швидкий, середній, повільний), фактурою (форма, структура), за сезонним виглядом (зима, весна, літо, осінь), за кольором (квіти, листя, будова), за ароматом (листя, квіти, фрукти, ягоди), за екологічними вимогами(ґрунт, кислотність, дренаж, температурна стійкість, обрізка, сонце чи тінь).

При розробленні ландшафту потрібно враховувати всі властивості для подальшого вибору та облаштуванні рослин.

Хвойні- одні з найпопулярніших дерев та чагарників. Вони приваблюють своїм вічнозеленим листям, неповторним ароматом, та яскравим забарвленням. До них відносяться: сосна, кедр, ялина, ялиця, модрина, матасеквоя, тсуга, псевдотсуга, тис, кипарис, ялівець, туя. Вони є універсальними, їх можна використовувати як живопліт, чагарники та основні насадження.

Хвойні дерева дуже легко відрізнити від інших дерев завдяки їх

неповторній структурі листя, наявності шишок та за гарним ароматом. Більшість з них потребує сонячного місця посадки та є і тіне-витривалі, які добре себе почувають в тіні. Вони спроможні жити в суворих умовах але при першій посадці потребують великої кількості води для гарного вкорінення. Вони спроможні жити довше за будь-які інші дерева та чагарники.

Між альтанками для їх відокремлення одна від одної було вирішено посадити по три лускатих ялівці «Blue Arrow» на відстані 1,5 метра для утворення невеличкого живоплоту.

Блакитний ялівець Блю Ерроу- один з найпопулярніших різновидів вічнозелених рослин. Він має колоно видну, вузьку, щільну крону. Може сягати 4-5 метрів заввишки та 1 метр в діаметрі. Його перевагою є яскравий блакитний колір, висока морозостійкість. Він не вибагливий та добре переносить стрижку. Має середню швидкість зростання. Весняна стрижка сприяє гарному загущенню крони. Але стрижуться тільки листяні частини гілки, а не оголена деревина. Полюбляє рости на сонечку та добре переносить затінок(Рис.3.1.) [33].



Рис.3.1. Ялівець скельний Blue Arrow

На клумбі, що розташована навпроти виходу з кафе на зону для відпочинку та йде в здовж переходу на дитячу зону було примінено сучасний елемент ландшафтного дизайну- рокарій. Самі ж насадження будуть сформовані в східному японському стилі, так як ці обрані рослини притаманні японському саду.

Рокарій- це поєднання каміння та квітів. Зазвичай він розташовується на одній площині. Цей стиль поєднує в собі велич каміння та тендітні, частіше карликові квіти.

Найважливішим акцентом ділянки стане сосна чорна (*Pinus nigra*) формована в нівакі. Вона запам'ятовується своєю оригінальністю та вишуканістю, являючи собою унікальність ландшафтного мистецтва, створюючи дивовижну атмосферу навколо себе. Сосна чорна, вирощена в стилі Нівакі має привабливий незвичний вигляд, підходить для ділянок будь-якого розміру та виду (Рис.3.2.).



Рис.3.2. Сосна чорна (*Pinus nigra*) формована в нівакі.

Стиль цієї формованої сосни має й іншу назву — садовий бонсай. Вона завдяки своїй цікавій формі може бути як у ландшафтних композиціях, так і в поодинокій посадці. Вона має бути доміантною в разі поодинокій посадки.

Максимальна висота сосни може сягати до 5 метрів. Також її переваги: морозостійкість, стійка до вітрових зон, посухи, невибаглива до типів ґрунту. Завдяки її набутій поширеності фахівці Нівакі дали назви різним видам оформленням сосни:

Токан- має класичну форму, сосна майже не піддається змінам, її формують видаляючи ряд гілок, а решту формуючи великими лапами на кінцях у горизонтальному напрямі.

Кіотська форма — в ній поєднують на кінцях гілок горизонтальні та вертикальні шапки.

Сокан- такий вид формування має два стволи та виразність. Особливо на маленьких ділянках. Завдяки різному рівню висот додається краса стилю.

Сякан- сосна має прямий стовбур, під кутом формується до землі. Таку рослину зазвичай висаджують біля водойми або на лінії потоків вітру.

Кенгал- формується стовбуром до низу. Таку сосну використовують у рельєфах зі схилами, перепадами різних висот та обривами.

Котобукі- форма дерева нагадує японський ієрогліф «щастя». Сосна слугує оберегом вирощена в такому стилі.

Мойогі- один із складних формувань стилю. Стовбур сосни формують закрученим. Такий стиль сосни використовують як солітер або роблять основним елементом композиції.

Монкабурі — має одну подовжену гілку порівняно з іншими, що розташовується над входом [15].

З боку сосни внизу буде квітнути японська азалія «Addy Wery» від якої застелиться ґрунтопокривний, яскраво-жовтий ялівець «Голден Карпет» (Рис.3.3.).



Рис.3.3. Японська азалія «Addy Wery»

На відміну від сосни чорної азалія японська більш примхлива. Вона потребує кислого ґрунту pH -3,5-4. Але це легко виправити: при посадці потрібно викопати посадкову яму діаметром 50 сантиметрів та глибиною- 40 сантиметрів. Засипати замість викопаної землі спеціальну суміш для азалій з відповідною кислотністю. Азалія любить притінені місця, в цьому їй допоможе сосна, яка буде притіняти її своїми гілками [34].

Ялівець «Голден Карпет»-це ґрунтопокривний ялівець, який при максимальному діаметрі 1,5м., заввишки всього 10 см. Віддає перевагу сонячному місці. Цей ялівець набув популярності у ландшафтному дизайні завдяки своєму яскраво-золотому забарвленні. З його допомогою люди відкривають для себе різноманітність забарвлення хвої. Ялівець внесе яскравий колоритний акцент на передньому плані створеної композиції (Рис.3.4.) [26].



Рис. 3.4. Ялівець горизонтальний Голден Карпет Juniperus Golden Carpet

Далі на задньому фоні розташоване велика каміння, а попереду сосна гірська «Pumilio», після неї зростає дві маленьких, кругленьких та пухнастих сосни гірських «Варелла»

Сосна гірська «Pumilio»- приваблива, низька, має овальну форму, вважається однією з кращих сортів для озеленення міської та промислової території. Має малі щорічні прирости, які не перевищують 10 см. в рік. В дорослому віці може сягати 1м. у висоту та 2 в ширину. Вона невибаглива, любить світлі ділянки та добре почуває себе навіть в тіні(Рис.3.5.) [27].



Рис. 3.5. Сосна горная Pumilio

Сосна гірська « Варелла»- незвичайна карликова, шаровидна, повільно зростаюча. Вона має дуже щільну крону, густу. У дорослому віці вона може досягти 1-1,4 м. в діаметрі та висоті. Хвоя завжди темно-зелена, незвична довжина розміщена дуже щільно, складаючи вигляд одного цілого. Молоді прирости мають хвою коротшу ніж дорослі, за рахунок цього навколо крони виходить ефект «ореола» (Рис.3.6.) [28].



Рис.3.6. Сосна гірська Варелла

Посеред клумби розміститься клен японський з червоним забарвленням листя, що розбавить зелені тони своїм яскравим виглядом. Він відрізняється високою декоративністю. Його нібито порізане листя має темно-червоне забарвлення, яке восени набуває яскравого кольору нібито воно палає. Побачивши його одного разу вже не можна буде відірвати погляду.

Клен японський виростає заввишки до 5 м., маючи діаметр крони 2-3 м. Він має повільний темп зростання. Клен має пурпурові квітки в мало-квіткових, пониклих суцвіттях (Рис.3.7.).



Рис.3.7. Клен японський червоний 'Atropurpureum'

Умови вирощування: теплолюбний, витримує морози до -15 С. Вимагає родючого гумусного, свіжого, з гарним дренажем ґрунту. Використання в ландшафтному дизайні: Рекомендується в одиночних і групових посадках. Добре витримує умови міста.[29]

Ялина звичайна Nidiformis – це гарний вічнозелений карликовий чагарник незвичайної заокругленої форми (Рис.3.8.).



Рис.3.8. Ялина звичайна Нідіформіс (Nidiformis)

Вона завдяки своїй оригінальності виглядає неперевершено на фоні будь-якої композиції в саду, також популярна, та є родзинкою і прикрасою в ландшафтному дизайні. Доросла ялина у висоту виростає до 1.0 м., а в діаметр

крони 2 м. [30].

Ялина звичайна Інверса (на штамбі) — являється прекрасним вибором для ландшафтного дизайну. Вона завдяки своїй незвичайній формі та густій, зеленій хвої є ідеальним вибором для створення головної прикраси в саду. Ялина може використовуватися як частина живої огорожі, та як окремий акцентний елемент в композиції з іншими рослинами. Її набита густота хвої також допоможе затримати вологу в ґрунті, що робить її ідеальною для використання у садах та ландшафтах (Рис.3.9.) [31].



Рис. 3.9. Ялина звичайна Inversa

Ялівець горизонтальний Айс Блю – це сорт який має повільний темп зростання, у молодому віці він має приріст за рік до 10 сантиметрів у діаметрі та кілька сантиметрів у висоту. Дорослий ялівець горизонтальний Айс Блю має параметри: висота 15-20 см., діаметр 2 м.

Хвоя у ялівцю дрібна, розташована поряд на пагонах. Хвоя сріблясто-блакитного забарвлення. Восени його хвоя в набуває сіро-блакитного відтінку, фіолетово-блакитного (Рис.3.7.).



Рис.3.10. Ялівець горизонтальний Айс Блю

Цей ялівець горизонтальний Айс Блю зарубіжні ландшафтні дизайнери часто використовують як крихкий блакитний килим замість газону, який потрібно підживлювати, обробляти, постійно стригти, поливати та випалювати бур'яни. Він добре виглядає у композиціях з хвойними конусоподібними деревами, що ростуть біля нього, зеленого і золотистого забарвлення [32].

Ялівець має ніжний та декоративний вигляд розміщуючись на альпійських гірках, японських садах. Цей сорт ялівцю можна стригти та формувати топіарії, завдяки цьому його можна стригти якщо він буде виходити на доріжки.

Ялівець стійкий до морозів, не вибагливий до ґрунтів та стійкий до посух та протягів. Він сонцелюбний але може рости й в незначному затіненні.

Природний та декоративний камінь можна назвати одним з найперспективніших матеріалів у створенні ландшафтного дизайну. Використання каміння в ландшафтному дизайні задоволення не з дешевих, але завдяки йому ми можемо хоч на маленький крок наблизитись до краси первозданної природи, а це може допомогти поселити в душі спокій і гармонію,

яких нам так не вистачає в сучасному темпі життя.

Мілка галька має бути легкою та м'якою, наприклад: круглої чи овальної форми. В японському саду це говорить про умиротворення та м'якість.

В ландшафтному дизайні пейзажного стилю правилом є- в будь-яких її проявах наслідувати природу, тож одним із гарних вирішень стане використання природних валунів. Його не потрібно буде обробляти, чистити, збивати загострені кути, видаляти з нього мох та лишайники.

Це все сліди природного впливу, для ділянки, яка потонула в зелені та тіні вікових дерев, старий валун стане відмінним елементом декору, він візуально доповнить композицію.

Розпис садових каменів- це спосіб проявити свою фантазію та докласти руку до створення безпосередньо свого ландшафтного дизайну, а також можливість проявити в саду свою творчість.

Це каміння можна заливати різними кольорами фарб, можна на них малювати різні стильові візерунки. Якщо ж за них взятись справжньому художнику можна створити справжній витвір мистецтва, на ньому можна намалювати пейзаж, а можна завдяки вибору якоїсь цікавої форми намалювати якусь садову фігуру.

Для подібного розпису краще використовувати акрилові фарби, або ж якщо це не маленький об'єм- можна взяти фарби в балончиках. Такі фарби послугують значно довше, адже вони не змиваються та повільніше витираються.

Також такі камені можливо використовувати в якості меблів для саду. Їх можна розмістити в частинах де не можна використовувати рослини. Ними можна закрити небажаний об'єкт , заповнити порожні місця в саду. Не дарма каміння в ландшафтному дизайні вважають невід'ємною частиною.

ВИСНОВКИ

Обрана тема диплому «Дизайн придорожного кафе на трасі Умань-Кропивницький з зоною для відпочинку.

У першому розділі ми ознайомились з українськими та закордонними аналогами кафе. Найбільша увага була приділена більш імпонуючому стилю лофт з елементами бруталізму. Можна сміло стверджувати, що між ними є багато подібності, повторюваності. Існує багато сучасних тенденцій, які блискуче відображаються у формах, кольорах та цікавій обробці.

У приміщенні, де збирається багато людей, хочеться зробити його максимально стильним і комфортним. Загалом їх можна вважати універсальними. Бруталізм набув великої популярності у поєднанні з лофтом. Я обрала лофт із високими нотками бруталізму. Це гарно підкреслить дизайн кафе.

В другому розділі було вивчено вихідні дані для створення концепції дизайну кафе. Визначення функціонального та стилістичного рішення. Також були розглянуте обладнання приміщення, визначення з освітленням.

У третьому розділі було описано стилістичні вирішення зони для відпочинку. Розглянули вплив природного середовища на емоційний стан людини. Далі було розроблено генеральний план території. Її було розділено на дві зони: ігровий майданчик для дітей та зону відпочинку для відвідувачів.

Розробили план функціонального розміщення. На території розмістили альтанки для відвідувачів. Проложили для зручності доріжки. Цікавим рішенням став розроблений пруд, який протікав через всю територію. А навколо було застеллено смарагдовим газоном та розміщеними ближче до паркану клумбами.

СПИСОК ВИКОРИСТАНИХ ДЖЕРЕЛ

1. Зиміна С. Стилі інтер'єру / Світлана Зиміна. – К: довіра, 2018. – 360 с.
2. Олійник О. П., Л. Р. Гнатюк, В. Г. Чернявський. Конструювання меблів та обладнання інтер'єру : підруч. Київ : НАУ, 2014. 348 с.
3. Олійник О. П., Л. Р. Гнатюк, В. Г. Чернявський. Основи дизайну інтер'єру: навч. посіб. К.: НАУ, 2011. 228 с. : іл.
4. Автошлях М 30. Вікіпедія: вільна енциклопедія. URL:<http://surl.li/hdvav>
5. 2.5. Ландшафтна архітектура. Stud Files URL:
<https://studfile.net/preview/8896177/page:22/>
6. ПРО ЗАТВЕРДЖЕННЯ ОБЛАСНОЇ ПРОГРАМИ РОЗВИТКУ ТУРИЗМУ У КИРОВОГРАДСЬКІЙ ОБЛАСТІ НА 2022-2027 РОКИ. КИРОВОГРАДСЬКА ОБЛАСНА РАДА. URL: <http://surl.li/hdvbw>
7. Навіщо нам потрібен ландшафтний дизайн. Сад топ. URL:
<https://xn--80ai1b.top/Zachem-nam-nuzhen-landshaftnyy-dizayn-ua.html>
8. Ландшафтна архітектура. Wikiwand. URL:<http://surl.li/hdvck>
9. Архітектура ландшафтна. Енциклопедія Сучасної України. URL:
<https://esu.com.ua/article-44836>
10. Ландшафтний дизайн: що це таке, особливості та стилі. Студія дизайну інтер'єру Євгена Кваші. URL: <https://design-proekt.com.ua/landshaftnij-design/>
11. Малі архітектурні форми (МАФ). Garden Space. URL:
<https://gardenspace.com.ua/landshaftnyy-dyzayn/blahoustriy-terytoriyi/mali-arkhitekturni-formy-maf/>
12. Види вуличних світильників. Добрий господар. URL:
<https://isu.org.ua/vydy-vulychnyh-svitylnykyiv-dlya-zamiskogo-budynku-i-osoblyvosti-yih-vyboru/>
13. Що таке емоційний стан. URL:<https://pyrogiv.kiev.ua/shho-take-emocijnij-stan/>
14. Принципи ландшафтного дизайну. Sakura. URL:
<https://sakura.dp.ua/news/news-test>

15. Бар DOGS&TAILS у Києві | Сергій Махно. Інтер'єр по-українськи. URL:<http://interiorua.blogspot.com/2016/03/dogs.html?q=%D0%B1%D0%B0%D1%80>
16. Планування кафе. Архітектурна студія «АТРИС». URL: <https://barbara.com.ua/dizajn-interera/planirovka-pomeshchenij/planirovka-kafe.html>
17. Littleneck Restaurant. SLAArchDaily. URL:<http://surl.li/hncjt>
18. ODIN Bar & Café / Phaedrus Studio. ArchDaily. URL:<http://surl.li/hnckj>
19. Hutch & Co / Biasol. ArchDaily. URL:<http://surl.li/hncky>
20. ArchDaily. URL:<https://dbn.co.ua/load/normativy/dbn/1-1-0-88>
21. Пожежна безпека об'єктів будівництва. Державні Будівельні норми. URL:<http://surl.li/hncli>
22. Дизайн кафе у стилі лофт. Територія затишку РУФ-АРТ. URL: <https://roofart.ua/ua/statti/disayn-cafe-v-styli-loft/>
23. Ергономічні вимоги до обладнання, меблів. Studwood. URL: https://studwood.net/2297492/ekonomika/ergonomichni_vimogi_obladnannya_mebli_v
24. Альтанка. Домінант. URL: <https://dominant-wood.com.ua/ua/slovnyk/222-termin-altanka>
25. Ландшафтне освітлення: прийоми, правила і рекомендації. Вікна. URL: <https://vikna.if.ua/cikavo/107695/view>
26. Ялівець горизонтальний Golden Carpet 3 річний, Ялівець горизонтальний Голден Карпет Juniperus Golden Carpet. РАЙський Куточок. URL: <https://raiskikytochok.com.ua/ua/p448040555-yalivets-gorizontalnij-golden.html>
27. Сосна горная Pumilio. Posadka інтернет магазин садовогода. URL: https://posadka.com.ua/sosna_gornaya_pumilio.html
28. Сосна гірська Варелла Pinus mugo Varella. Proxima Декоративні рослини. URL: <https://proxima.net.ua/ua/sosna-gornaja-varella-pinus-mugo-varella.html>
29. Клен японський червоний 'Atropurpureum' (Acer palmatum 'Atropurpureum'). ГрінМарт. URL: <https://www.greenmart.com.ua/ua-shop/klen->

іапонскіі-краснуі-атроіуріуреум

30. Яліна звичайна Нідіформіс (Nidiformis). Розсадник декоративних рослін. URL: https://bello.in.ua/index.php?id_product=87&controller=product

31. ЯЛИНА ЗВИЧАЙНА INVERSA. BOTANIQ GARDEN. URL: <https://botaniq-garden.com.ua/>

32. Ялівець горизонтальний Айс Блю. Proxima Декоративні рослини. URL: <https://proxima.net.ua/ua/mozhzhevelnik-gorizontalnij-juniperus-horizontalis-icee-blue-monber.html>

33. Ялівець скельний Blue Arrow. Agrobiz. URL: <http://surl.li/hnxju>

34. Azalea japonica 'Canzonetta' Azalka. Bened. URL: <https://www.bened.cz/azalea-japonica-canzonetta-azalka/>

ДОДАТКИ