

**МІНІСТЕРСТВО КУЛЬТУРИ
ТА ІНФОРМАЦІЙНОЇ ПОЛІТИКИ УКРАЇНИ
НАЦІОНАЛЬНА АКАДЕМІЯ КЕРІВНИХ КАДРІВ
КУЛЬТУРИ І МИСТЕЦТВ**
Кафедра дизайну середовища

КВАЛІФІКАЦІЙНА РОБОТА
на здобуття освітнього ступеня бакалавр
на тему :

**ДИЗАЙН-ПРОЄКТ ЗАМІСЬКОГО ДВОПОВЕРХОВОГО ЖИТЛОВОГО
БУДИНКУ**

Виконала студентка IV курсу
Групи БДЗ-14-9
Спеціальності:
022 «Дизайн»

Мальчевська Олександра Володимирівна
(ПІБ студента)

Керівник:

кандидат архітектури
(науковий ступінь керівника)

Царенко Сергій Олександрович
(ПІБ керівника)

Рецензент:

кандидат мистецтвознавства, доцент
(науковий ступінь рецензента)

Мазніченко Олена Володимирівна
(ПІБ рецензента)

Допустити до захисту
Протокол засідання кафедри
від «25» травня 2023 р. № 10
Завідувач кафедри Ковальов Ю. М.
(_____)_____
(підпис) (ініціали, прізвище)

Київ-2023

НАЦІОНАЛЬНА АКАДЕМІЯ КЕРІВНИХ КАДРІВ КУЛЬТУРИ І МИСТЕЦТВ
Інститут дизайну та реклами
Кафедра дизайну середовища
Освітній рівень «бакалавр»
Спеціальність 022 «Дизайн»
Освітньо-професійна програма «Дизайн середовища»

ЗАТВЕРДЖУЮ
Завідувач кафедри
проф. Ковальов Ю.М.

«14» грудня 2022 р.

ЗАВДАННЯ НА КВАЛІФІКАЦІЙНУ РОБОТУ СТУДЕНТЦІ

Мальчевській Олександрі Володимирівні

(прізвище, ім'я, по батькові)

1. Тема роботи - «Дизайн-проект заміського двоповерхового житлового будинку»

Керівник роботи - Царенко Сергій Олександрович, кандидат архітектури

(прізвище, ім'я, по батькові, науковий ступінь, вчене звання)

2. Строк подання студентом роботи — 22 травня 2023 р.

3. Мета та завдання кваліфікаційної роботи

Мета проекту — розроблення сучасного дизайнерського вирішення для сімейного заміського житлового будинку.

Завдання проекту — вивчення аналогів і нормативних та інших вимог із сучасних джерел інформації; дослідження наявного реального об'єкту, його особливостей, вихідних даних на проектування; виконання авторського дизайн-проекту з використанням сучасних планувальних та стилістичних рішень інтер'єру з урахуванням уподобань замовників.

4. Перелік графічного матеріалу (з точним зазначенням обов'язкових креслень:

Ситуаційний план, генеральний план, обмірні креслення, план з розміщенням меблів та обладнання, план з функціональним зонуванням, план підлоги, план стелі, план освітлення, план електрики, розгортки приміщень, візуалізації екстер'єру, візуалізації приміщень, креслення авторських меблів.

5. Консультанти розділів роботи (проекту)

Розділ	Прізвище, ініціали та посада консультанта	Дата, підпис	
		Завдання видав	Завдання прийняв

6. Дата видачі завдання — 27 жовтня 2022 р.

КАЛЕНДАРНИЙ ПЛАН

№ з/п	Назва етапів кваліфікаційної роботи	Строк виконання етапів роботи (проекту)	Примітка
1	Вибір об'єкту, складання програми дослідження	31 жовтня 2022	
2	Аналіз аналогів, вивчення літератури та нормативних вимог	14 листопада 2022	
3	Збір вихідних даних про об'єкт, креслення планів	5 грудня 2023	
4	Прийняття концептуальних вирішень; початок тексту	19 грудня 2023	
5	Прийняття композиційних вирішень, вибір конструкцій та обладнання	22 грудня 2023	
6	Вибір та розроблення меблів	13 лютого 2023	
7	Розроблення проектних пропозицій	6 березня 2023	
8	Креслення, побудова тривимірних візуалізацій	27 березня 2023	
9	Завершення тексту роботи	3 квітня 2023	
10	Оформлення роботи	15 травня 2023	

Студентка

_____ (підпис)

Мальчевська О.В.

_____ (прізвище та ініціали)

Керівник проекту

_____ (підпис)

Царенко С.О.

_____ (прізвище та ініціали)

АНОТАЦІЯ

У першому розділі даної кваліфікаційної роботи йде показ та дослідження аналогічних проєктів вітчизняних та зарубіжних дизайнерів. Ведеться аналіз позитивних моментів у вибраних аналогах, роздуми щодо сучасних тенденцій та змін у просторовому дизайні. Аналіз робіт інших митців підводить до збору усіх гарних розробок та пошуку індивідуальних рішень для дизайн-проєкту, який розробляється.

Другий розділ описує сучасні вимоги до заміських будинків, на основі яких формується своє бачення планувальних рішень та концепції даної роботи. Продумується функціональна складова приміщень та їх об'єктів, вивчаються різні ідеї зонування простору. Даний розділ підводить до останнього і найголовнішого етапу роботи – створення власних креслень та візуалізацій. У ньому представлені вже готові та затвержені планувальні креслення 1го та 2го поверхів будинку, дизайн якого розробляється.

У третьому розділі проробляються стилістичні рішення, йде пошук кольорів, розробка меблів, аксесуарів, освітлення. Тут представлені вже власні розробки та рішення у дизайні інтер'єру та екстер'єру. Тут викладено повний опис екстер'єру будинку, описані обрані рослини для створення зовнішньої композиції.

ЗМІСТ

ВСТУП	6
РОЗДІЛ I. ДОСЛІДЖЕННЯ РОЗРОБОК-АНАЛОГІВ УКРАЇНСЬКИХ ТА ЗАРУБІЖНИХ ДИЗАЙНЕРІВ.....	8
1.1. Аналоги з доробку українських дизайнерів.....	9
1.2. Аналоги з доробку зарубіжних дизайнерів.....	13
Висновки	19
РОЗДІЛ II. ВИМОГИ ДО СУЧАСНОГО ЗАМІСЬКОГО БУДИНКУ	21
2.1. Організація приміщень	21
2.2. Функції приміщень і їх обладнання	24
Висновки	28
РОЗДІЛ III. КОНЦЕПЦІЯ З ОБРАЗОТВОРЕННЯ Й СТИЛЮ	30
3.1. Композиційні вирішення	30
3.1.1. Функціональне зонування	31
3.1.2. Меблі та обладнання	33
3.1.3. Освітлення	36
3.1.4 Стилiстичні рішення	39
3.2. Проектні пропозиції	43
ВИСНОВКИ	54
СПИСОК ВИКОРИСТАНИХ ДЖЕРЕЛ	56
ДОДАТКИ	59

ВСТУП

Людина проводить в житловому просторі більшу частину свого життя, тому таке середовище потребує найбільшого вдосконалення. Людство прогресує, наші потреби змінюються, тому перед сучасними дизайнерами постають все складніші завдання, вирішення яких призводить до кардинальних змін та появи нових просторових рішень з дизайну середовища.

Актуальність теми. Однією з головних проблем сучасності є урбанізація. Кількість міського населення зростає, а з ним розширюються і самі міста. Постають питання перенаселення та невеликий житловий простір (міський/приміський), планування якого має бути ергономічним та функціональним; кожен квадратний метр оселі повинен мати своє призначення.

Всі сучасні інтер'єри у своєму виконанні схилиються до принципів мінімалізму та функціональності. Особливо це стосується замських будинків, оскільки від особливостей житлового об'єкту напряду залежить, наскільки легко буде підтримувати чистоту і порядок в оселі.

Наступне актуальне питання також тісно пов'язане з урбанізацією та сталим розвитком і має психологічний характер.

Тихі та затишні замські дачні райони за якісь десять-двадцять років щільної забудови цілком можуть стати частиною міста. Та все ж, тісний зв'язок з природою змушує людей все частіше замислюватись про облаштування своєї оселі у гармонії з нею.

Попит суспільства призводить до пошуку нових стилістичних рішень у просторовому дизайні. З'являються поняття нових стилів – скандинавського, еко-стилю та вже існуючих етно-стилів, що останнім часом також набирають неабиякої популярності через бажання людей бути ближче до природи, що досить важливо, бо ми є її частиною.

Ми зараз маємо змогу спостерігати за стрімким розвитком суспільства. Кожен день сучасної людини розписаний по хвилинах, тому дуже важливим є пристосування житлового простору до нових потреб і різноманітних сценаріїв

життя сьогодення. Об'єкти, які ми створюємо, мають відповідати актуальним вимогам сучасного соціуму щодо удосконалення форм і функцій.

Мета роботи – розроблення сучасного дизайнерського вирішення для сімейного заміського житлового будинку.

Завдання дослідження:

- вивчення аналогів і нормативних та інших вимог із сучасних джерел інформації;
- дослідження наявного реального об'єкту, його особливостей, вихідних даних на проєктування;
- виконання авторського дизайн-проєкту з використанням сучасних планувальних та стилістичних рішень інтер'єру з урахуванням уподобань замовників.

Об'єкт дослідження – житловий простір сімейного заміського будинку.

Предмет дослідження – дизайн з облаштування заміського двоповерхового житлового будинку (сімейного типу).

Практичне значення одержаних результатів. Виконано дизайн інтер'єру приміщень даного житлового будинку. Цей дизайн-проєкт є реальною розробкою. Всі його планувальні креслення та візуалізації будуть віддані на розгляд та можливу реалізацію.

Окрім розробки загальної концепції, планувальних та стилістичних рішень, проєктом передбачені окремі меблеві елементи інтер'єру, які були розроблені спеціально для цього замовлення.

Замовники – фізичні особи (господарі) цього будинку, якими були надані основні відомості з будівельного паспорту забудови даної земельної ділянки, отриманого на виконання законодавства України у сфері містобудування.

РОЗДІЛ І

ДОСЛІДЖЕННЯ РОЗРОБОК-АНАЛОГІВ УКРАЇНСЬКИХ ТА ЗАРУБІЖНИХ ДИЗАЙНЕРІВ

У всі часи людина прагнула створювати красу. Це стосується як окремих творів мистецтва, так і облаштування середовища, яке нас оточує: від наскальних малюнків на стінах печер первісних людей (Рис. 1.1, Рис. 1.2) до сучасних стилів інтер'єру наших осель (Рис. 1.3). Будь-які зміни в дизайні середовища є результатом численних досліджень уже існуючих стилів.



Рис. 1.1. Печера Куева-де-лас-Манос (Cueva de las Manos), Аргентина [1]

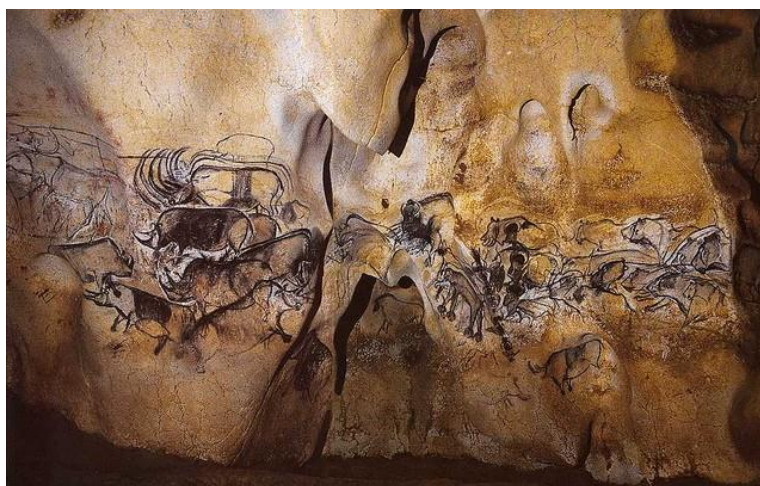


Рис. 1.2. Печера Шові (Chauvet Cave), Франція [1]

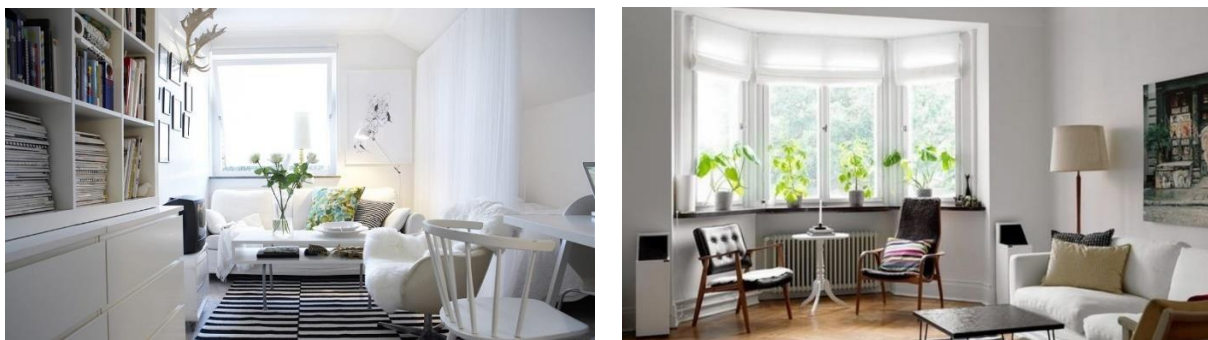


Рис. 1.3. Інтер'єр у скандинавському стилі: а) кімната; б) вітальня [2]

Будинок, інтер'єр якого розробляється, знаходиться у селі Троєщина. І хоча воно вважається передмістям Києва, за останні десять років ця територія досить активно та щільно забудовується. Саме тому серед обраних аналогів будуть представлені варіанти як інтер'єрів заміських будинків, так і міських апартаментів.

1.1. Аналоги з доробку українських дизайнерів

Почнемо з розгляду вирішень інтер'єру житла із поєднанням стилів «еко» та «лофт». Наприклад, «Зелена квартира», запроєктована дизайнером Оленою Забеліною, являє вдале застосування елементів стилю «еко» [3].

В сучасних інтер'єрах все більше переваги надається білому, чорному кольорам, а також відтінкам сірого. Все це вдало поєднано з живими рослинами (як у вазонах, так і настінними), найчастіше всього – з дерев'яними меблями та аксесуарами з натуральних тканин.



Рис. 1.4. Фрагменти інтер'єру «Зеленої квартири»: а) кухня; б), в) вітальня [3]

Головними приміщеннями, на яких була зосереджена вся увага автора, стали поєднані в одну зону: зона кухні та зона вітальні (Рис. 1.4). Там ми бачимо великі панорамні вікна, що відривають міські краєвиди. Цікавими акцентами даної композиції є скляне крісло-гамак та велика зелена стінка із справжніми рослинами.

«Спокійний мінімалізм» дизайнера Сергія Махна втілюється у вирішенні для квартири під назвою «Рівновага» [4]. Квартира розташована в місті Києві. Для роботи використано такі матеріали: бетон, натуральна деревина та натуральні тканини. Головні елементи мінімалістського простору – дизайнерські світильники та авторський декор розробника (Рис.1.5).

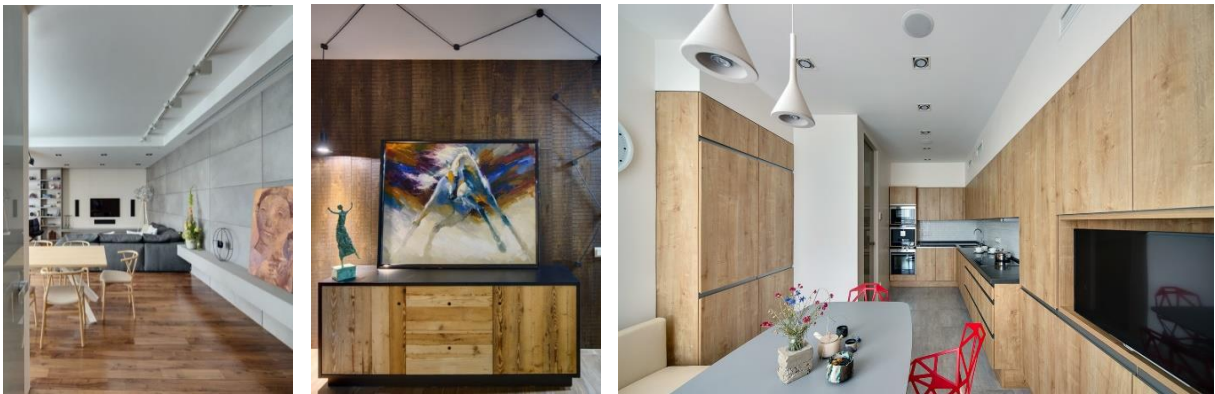


Рис. 1.5. Фрагменти інтер'єру проєкту «Рівновага»: а), б) вітальня; в) кухня [4]

В основі лежать білий, сірий кольори та різні відтінки коричневого (меблеві елементи). Акцентами є деякі яскраві металічні меблі та картини.

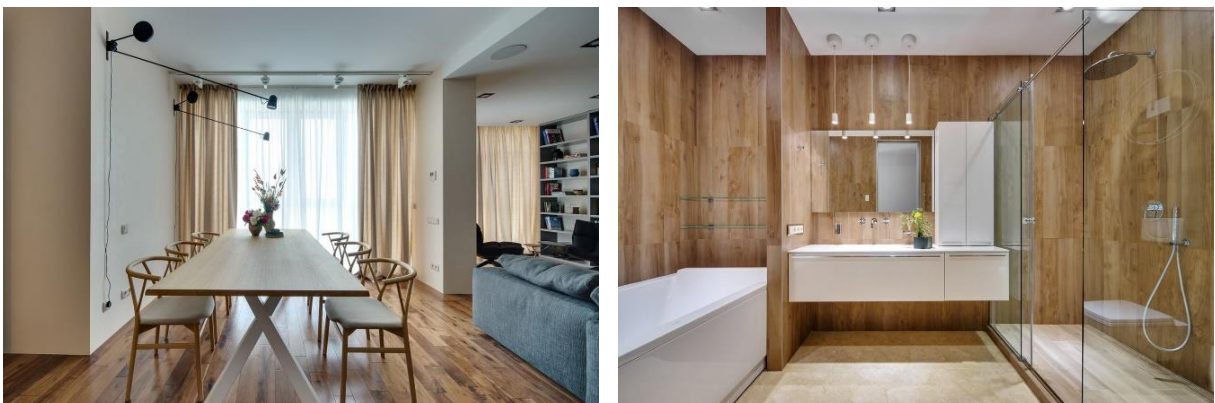


Рис. 1.6. Інтер'єр проєкту «Рівновага»: а) обідня зона ; б) ванна кімната [4]

Дані апартаменти випромінюють світло та спокій (Рис. 1.6) а мінімалізм додає відчуття рівноваги, чистоти та легкості.

Ще один цікавий дизайн-проект - «Квартира з вертикальним озелененням» (Рис. 1.7) SVOYA studio (Денис Соколов, Валерія Соколова, Тетяна Лазова, Юлія Мартиненко, Артем Мартиненко) [5], що знаходиться в місті Дніпро. Вона відображує поєднання функціоналізму та еко-стилю.

З апартаментів відкриваються неймовірні краєвиди. Коли середовище довкола оселі настільки прекрасне, задачею дизайнерів лишається тільки вдало виконати внутрішнє доповнення, тобто інтер'єр, який гармонічно зливався б із зовнішніми пейзажами.

Дизайнерський колектив вирішив створити в квартирі власний оазис. Ідею було втілено в життя за рахунок створення вертикального озеленення кухні-їдальні-вітальні у стінах поміж вікнами. Завдяки такому рішенню у квартирі є відчуття спокою та природньої свіжості.



Рис. 1.7. Фрагменти вітальні «Квартири з вертикальним озелененням» [5]

Ще одна відома українська судія «HOME DESIGN», що розробляє дизайн різних типів житла, представляє проєкт квартири «Комбінація функціоналізм-еко» [6].

В інтер'єрів даних апартаментів ми можемо побачити уже цікаве і неймовірно красиве поєднання функціональності, вишуканості та використання природних матеріалів, рослин (Рис. 1.9) та їх зображень природи на одних з меблевих елементів (Рис. 1.8).

Також не можливо не помітити, що в інтер'єрі використовуються тільки теплі та нейтральні кольори різних відтінків у поєднанні з металічними

меблевими елементами, що в свою чергу тільки підкреслюють у відзеркаленні всі ці кольори.

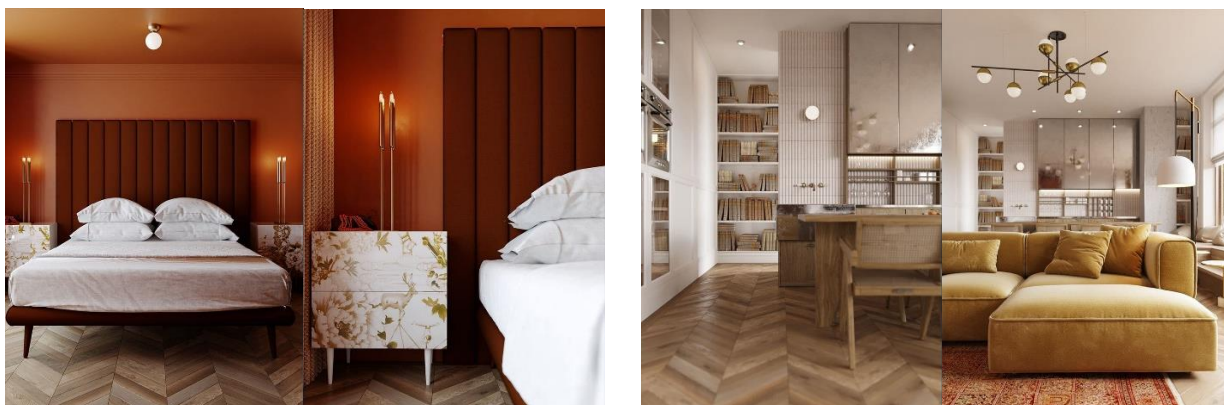


Рис. 1.8. Фрагменти квартири від студії «HOME DESIGN»: а) спальня; б) вітальня [6]



Рис. 1.9. Фото тераси квартири від студії «HOME DESIGN» [6]

Цікавим прикладом кольорової лаконічності та функціональності планування простору є «Будинок у сучасному стилі» від української студії «HOME DESIGN» [7].

У даному дизайн-проєкті спостерігається поєднання скла, дерева, металу та каменю, що є дуже популярними останнім часом.

Завдяки загальній простоті дизайну, доповненій такими акцентами, як люстри (Рис. 1.10), світильники та незвичайне дизайнерське крісло (у спальнях, Рис. 1.11), композиція даного інтер'єру набуває особливого ритму.



Рис. 1.10. Фото кухні-вітальні квартири від студії «HOME DESIGN»: [7]



Рис. 1.11. Фото спальні квартири від студії «HOME DESIGN» [7]

1.2. Аналоги з доробку зарубіжних дизайнерів

Цікаві меблеві елементи та аксесуари інтер'єру представляє досить відома шведська компанія «ІКЕА». Одними з них є «Екологічні гардини» [8].

Як повідомляють інформаційні джерела: «у 2020 році компанія «ІКЕА» випустила гардини (Рис. 1.12), котрі захищають приміщення від світла, а також повітря в приміщенні від шкідливого бруду. Виробники стверджують, що при контакті зі світлом матеріал, з якого виготовлені дані гардини, руйнує забруднювачі повітря. В компанії запевняють, що технологія, за якою виготовлятимуть завіси, працює на кшталт фотосинтезу. Розробку збираються застосувати і в іншій текстильній продукції».



Рис. 1.12. «Екологічні гардини ІКЕА» в інтер'єрі [8]

Наступна цікава пропозиція від компанії «ІКЕА» - «Стелаж-стіна», як додаткове місце для зберігання [9], що є способом функціонального використання місця, особливо встановлення стелажа як перегородки. Таким чином утворюється додаткове місце для зберігання різних речей та розміщення рослин (Рис. 1.13).



Рис. 1.13. Стелаж-стінка від компанії «ІКЕА» в інтер'єрі спальні [9]

Також у ньому можливе розміщення коробок та міні-комодів. Це гарний спосіб відокремлення тої чи іншої частини кімнати.

Орім цього, як повідомляють інтернет СМІ: «у 2020-му році «ІКЕА» запустила ініціативу по переробці рисової соломи, та створення з неї матеріалу для нових екологічних меблевих елементів інтер'єру. До речі завдяки такій політиці, компанія підтримує сучасні тенденції в галузі екології, адже спалення таких виробничих залишків дуже сильно забруднює повітря.

До того ж, зі своїми розробками та прогресом у екологічному виробництві, до 2030 року в ІКЕА збирається стати «клімат-позитивною» компанією. В планах зменшити на 70% кліматичний відбиток у кожному продукті (у порівнянні з 2016 роком)».

Одним з найцікавіших з представлених проєктів є «Резиденція Casa Mirador» Еквадор, RAMA estudio [10]. RAMA STUDIO – архітектурно-дизайнерська студія, що базується в Данії (Копенгаген). Вони розробляють проєкти по всьому світі.

Даний архітектурний проєкт (Рис. 1.14) був розроблений у 2020 році для сім'ї з Еквадору, яка під час всесвітньої пандемії (COVID-19) постійно подорожувала світом та нарешті вирішила зупинитись та облаштувати своє житло в спокійному місці у центрі природи.



Рис. 1.14. «Резиденція Casa Mirador» Еквадор, RAMA estudio [10]

Цим місцем став схил пагорба у сосновому лісі на околиці невеликого сільського поселення поблизу Кіто (столиці Еквадору).

Будинок зібраний зі скла та сталевих балок (Рис.1.15, Рис. 1.16), що дозволяє відокремитись, не "засмічуючи" при цьому ландшафт.



Рис. 1.15. «Резиденція Casa Mirador», фрагменти інтер'єру будинку: а) вітальня; б) кухня [10]

В свою чергу, внутрішнє його наповнення виконане здебільшого з деревини та природних тканин, для того, щоб не порушувати природну гармонію лісу. Всі ці архітектурні та художні прийоми створюють відчуття зливання з природою в одне ціле.



Рис. 1.16. «Резиденція Casa Mirador»: фрагменти інтер'єру будинку: а) кухня; б) вітальня [10]

Наступний цікавий приклад планувальних просторових рішень – проєкт «Mulix House», студії Arkham Projects [11].

За словами авторів даного дизайн-проєкту: «Найперше, що привертає увагу в цьому проєкті - це великий об'єм, який домінує над фасадом, який ніби ширяє над першим рівнем і має можливість відкриватися, щоб насолодитися краєвидами, або закриватися, щоб забезпечити приватність (Рис. 1.17).

Вдень цей об'єм перетворюється на суцільний блок, а вночі за допомогою внутрішнього освітлення перетворюється на великий світильник».



Рис. 1.17. «Mulix House»: а) вид ззовні ; б) інтер'єр відкритої вітальні [11]

На меті було створення будинку, що був би органічно вписаний в навколишнє природне середовище, але при цьому не втратив свою затишність. Для збільшення об'єму краєвидів в інтер'єрних композиціях у будинку встановлені панорамні вікна (Рис. 1.18).



Рис. 1.18. Фрагменти інтер'єру проєкту «Mulix House»: а) вітальня; б) крига тераса з басейном; в) другий поверх будинку [11]

Після входу у будинок, пройшовши невеликий коридор ми потрапляємо до великої соціальної зони, що включає в себе: вітальню, їдальню та кухню (вона може бути як розділена, так і об'єднана). За нею іде відкритий простір, який забезпечує ідеальну вентиляцію та чудовий вид на подвір'я.

На другому поверсі (Рис. 1.18) створено простір, з якого можна отримати доступ до спалень з видом на вулицю. У цьому проєкті архітектура, дизайн та природа поєднуються в неповторну композицію з навколишньою природою.

Останнім із представлених проєктів є невеликий будинок від студії Boyd Architects під назвою «Westside Duplex» [12]

Такий опис було надано авторами проєкту: «Один із найбільших збережених є історичний центральний район Чарльстона у Сполучених Штатах.

Суворий архітектурний нагляд, затишення, швидке зростання та безліч інших факторів спричинили величезний тиск на вже існуючий малоповерховий житловий фонд.



Рис. 1.19. Фрагменти будинку: а),б) фасади; в) вітальня [12]

Стратегічно важливою забудовою є Уестфайський дуплекс в історичному районі Вестсайд Чарлстона. Громада розташована між магістральними вулицями Септіма-Кларк-Паркуей і Гемптон-парком, найбільшою зеленою зоною на півострові. Значна частина території розташована на піщаній засипці, і практично всі об'єкти розташовані в зоні затишення.

Будівля, побудована на території, яка раніше була заднім двором для сусідньої кутової ділянки, складається з двох одиниць у стилі таунхауса, які були ретельно спроектовані, щоб максимізувати потенціал розвитку обмеженої ділянки».

Будинок має всередині чітке зонування приміщень, власне місце паркування, зону затишення та інші функціональні вимоги. Приміщення: три спальні, три ванні кімнати, вітальню (Рис. 1.19) та терасу на даху. Всі входи обмежені алюмінієвими екранами з порошковим покриттям, що забезпечують усамітнення від жвавої вулиці та допомагають підірвати читання піднятого будинку.

Фасадні частини будинку (Рис. 1.19) виконані за мотивами історичної архітектури міста. Тип облицювання - сайдинг, матеріал - поліетилен. Оздоблення вікон - стандартні декоративні дошки, але повернуті та встановлені

на кінці, які створюють відчуття глибини цікавих тіньових візерунків, створених сайдингом.

Інтер'єр та екстер'єр складається тільки з білого, сірого кольорів та відтінків світлої деревини.

Висновки розділу I

Спираючись на дослідження як вітчизняних, так і зарубіжний митців архітектури та дизайну сьогодення, можна сказати, що за останні десятиліття дизайн житлового простору досяг колосального розвитку.

З'явилися нові підходи до планування та зонування приміщень. Зараз нерідко можна зустріти об'єднані в одну зону кухню-їдальню-вітальню, спальню-санвузол-гардеробну і т.д.

Поява нових стилів спричинена певними змінами в свідомості людей, та має на меті простоту, чіткість, та функціональність в кожному елементі середовища в якому ми будемо проживати кожен день.

Дизайн сучасних квартир та будинків став лаконічним і легким, відбулося спрощення форм, збільшилась кількість та розміри вікон в оселях. Та й взагалі, у сучасних просторових рішеннях великі вікна стали невід'ємною частиною композиції, засобом поєднання оселі з природою в одне ціле. Адже іноді хвойний ліс чи морський пейзаж, чи навіть невеликий сад здатні замінити найкрасивіші картини в будь-якій з кімнат.

Все це також пов'язано з покращенням якості матеріалів. Адже саме міцні та витривалі будівельні матеріали надають змогу створювати (наприклад) скляні стіни, що здатні витримувати, сильні вітри, зливи та морози, утримуючи основну кількість тепла в середині будинку та при цьому залишати відкритими пейзажі дощового чи навіть зимового засніженого саду. Отже, певним змінам в дизайні маємо завдячувати технологічному розвитку людства.

Неможливо не помітити й зміни кольорів просторових композицій. Найчастіше це білий, сірий, чорний кольори, а також коричневий, що нерідко

виступає в інтер'єрі дерев'яною підлогою або меблями, а також відтінки зеленого, що використовуються як певні акценти (текстиль), або ж як рослини.

Передивившись багато джерел з аналогічними проєктами та врахувавши прохання майбутніх господарів житла, як рішення – з'явилося створення інтер'єру, що поєднує у собі простоту, функціональність та легкість, з елементами функціоналізму та «еко».

РОЗДІЛ II

ВИМОГИ ДО СУЧАСНОГО ЗАМІСЬКОГО БУДИНКУ

2.1. Організація приміщень

На сьогоднішній день основні завдання та проблематика дизайну середовища полягають в тому щоб поєднати корисне і практичне з красивим, вишуканим і затишним (особливо у житловому просторі, де людина проводить найбільшу частину свого життя).

Що стосується житлових приміщень, то важливим вважаються цікаві ергономічні планувальні рішення, що поєднують у собі вдале використання простору та його функціональну довершеність.

Головна особливість композиції в дизайні інтер'єру полягає в його активному зв'язку з людьми, які перебувають усередині. Зв'язок архітектурної споруди з навколишнім простором дещо пасивний, проте якщо мова йде про заміський будинок, де є певна частина прилеглої території, то дизайн екстер'єру теж досить значущий і всі його елементи мають бути довершені так само як і сам будинок. Окрім цього, екстер'єр та інтер'єр мають бути повністю пророблені відповідно до сценарію життя замовників (майбутніх мешканців будинку).

Розміщення приміщень будинку відповідає повсякденним потребам сім'ї (власників будинку).

Як правило, у заміських будинках перший поверх завжди має бути більш просторим та мати більш презентаційний вигляд ніж другий (Рис. 2.1).

Оскільки там буде збиратись за обіднім столом чи у медійній зоні біля телевізору вся сім'я, припускається що там ще й будуть зустрічати гостей чи святкувати певні події. Але не слід забувати і про технічні приміщення першого поверху.

Внутрішній простір, що повинен забезпечувати процеси життєдіяльності людини, крім естетичної ролі має функції захисту від навколишнього

середовища, а також виконувати різні практичні функції, пов'язані із призначенням приміщення.

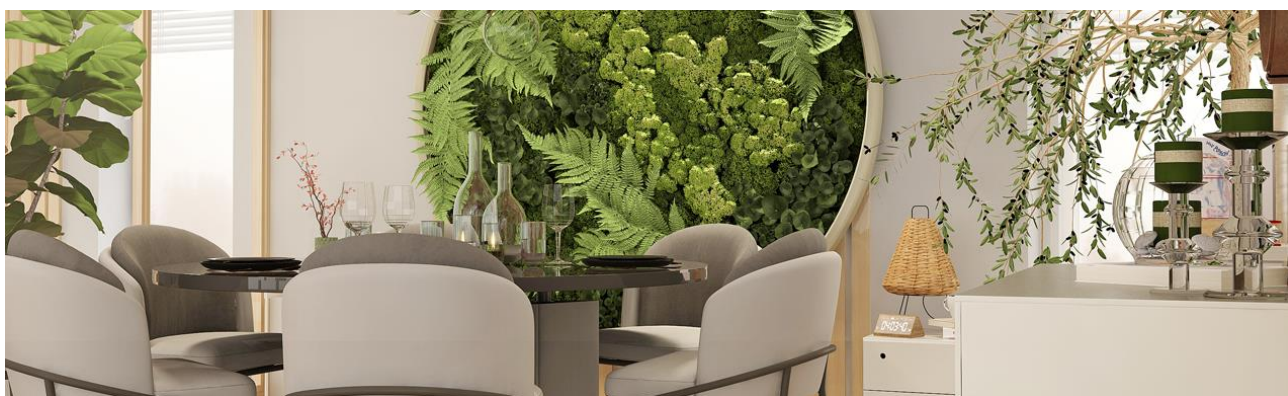


Рис. 2.1. Приклади: фрагменти 1го поверху (обідня зона) в екостилі [13]

При цьому виконання необхідних функцій забезпечується як організацією внутрішнього простору будинку, так і обладнанням та меблями, розміщеними в інтер'єрі. Таким чином, інтер'єр виступає як композиційна єдність огорожувальних поверхонь, архітектурних деталей, їх декоративного оформлення і предметного наповнення, що безпосередньо взаємодіє з людиною.

Планування – важливий і непростий етап в роботі дизайнера, і саме з нього потрібно починати розробку дизайн-проекту приватного будинку. Розташувати всі кімнати слід так, щоб усім мешканцям було зручно і комфортно. На щастя, навіть в невеликому замиському котеджі, можна виділити свою особисту територію кожному члену сім'ї.

Для того, щоб у будинку жилося з комфортом, необхідно знати, як правильно створюється планування будинків.

Грамотне та правильне планування будинків визначається обранням форми та розмірів будинку, а також розташування його на ділянці у відповідності зі сторонами світу.

Планування будинків по сонцю і вітру зменшує витрати на опалення і кондиціонування. Організація присадибної території, зручного під'їзду, додаткових будівель є не менш важливою, ніж внутрішнє планування будинків. Отже, розглянемо загальні рекомендації щодо оптимального планування будинків.

Утилітарні приміщення (кухня, санвузол, сауна) зазвичай розташовують ближче до комунікацій. Недалеко від входу і кухні можна розташувати вітальню. А ще краще – об'єднати ці зони.

Спальню, дитячу і гостьову кімнати (приватні зони) бажано максимально віддалити від утилітарних приміщень, а краще – розмістити на другому поверсі (Рис. 2.2).

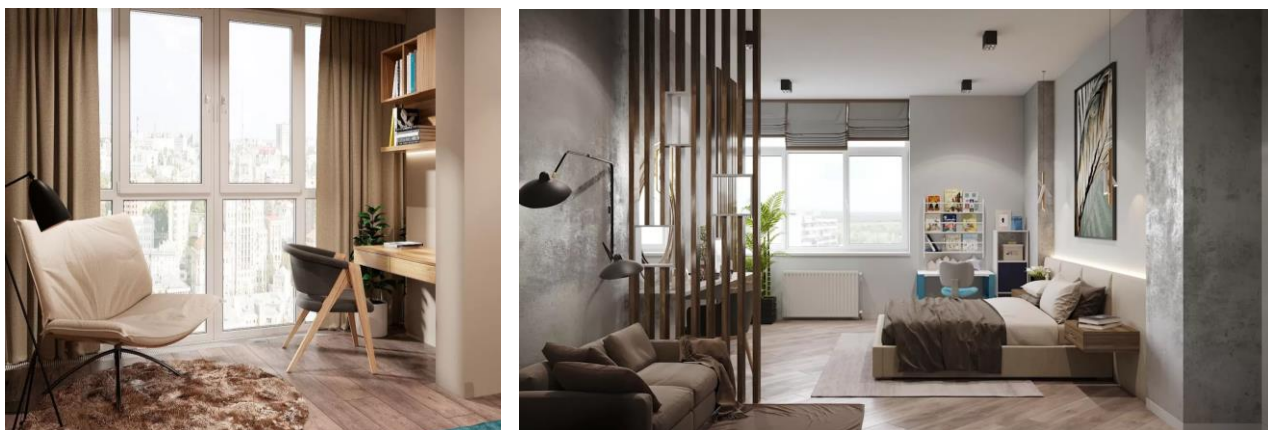


Рис. 2.2. Приклади: фрагменти 2го поверху (спальні) в екостилі [14]

Не менш важливою є гардеробна кімната (Рис. 2.3). Їх існує два типи: відкрита та закрита. Дані кімнати можна розташовувати як в спальні, так і відвести для гардеробної окреме приміщення.

Приміщення для робочого кабінету слід розташувати на добре освітленій стороні будинку, щоб в ньому було якомога більше природного світла – адже, можливо, там замовнику доведеться проводити весь свій робочий день.

Також у сьогоднішні важливо передбачити приміщення для зберігання великого запасу продуктів для тривалої самоізоляції.



Рис. 2.3. Приклад гардеробних кімнат: а) закрита; б) відкрита [15]

2.2. Функції приміщень і їх обладнання

Функціональний дизайн не тільки має бути унікальним, але й має прагнути розширити сучасні межі методів проектування та планування.

Ідеальний будинок – це затишний простір, у якому люди мають приємно проводити час. Це вимагає не лише планування зовнішнього вигляду будинку, але й функціонального плану поверху. Потрібно продумати, що і як господарі збираються робити в кожній кімнаті і наскільки важливий для них кожен рух.

Тобто потрібно мати чітке розуміння їх потреб і способу життя.

Багато людей недооцінюють функціональність меблів та елементів декору. Вони люблять дивитися на предмети меблів, надихаються їх футуристичними формами, але забувають, що основне призначення меблів — щоденне задоволення потреб. Тому вони купують меблі, які ідеально вписуються в кімнату та її естетику.

Однак зазвичай вони (наприклад) сидять на зручному кріслі, бо підсвідомо уникають некомфортного проте дуже красивого дивана. Цілеспрямоване планування інтер'єру позбавляє від покупки непотрібних меблів.

Важливо завжди пам'ятати, що дизайн і функціональність — це взаємопов'язані та нерозривні поняття. Вміле їх поєднання не є необхідним,

оскільки в основі дизайну інтер'єру лежить розуміння ваших дій і розпорядку дня, що відбувається в кімнаті.

Функціональний інтер'єр - це простір, де можна зручно виконувати найважливіші дії. Важливо створювати дизайн інтер'єру, який поєднує в собі усі функції: у ньому є достатньо місця для зберігання різних речей (одяг, велосипеди, спортивне обладнання та багато іншого), функціональні зони для роботи, готування їжі, прання одягу та ін. А головне щоб при цьому спальні, кабінет, вітальня та рекреаційні приміщення (якщо вони є) залишалися вільними просторами і затишними.

Коли ми говоримо про функціональний інтер'єр, ми маємо на увазі те, що можна з комфортом виконувати свої щоденні рутинні дії. Наприклад, ви легко зможете приготувати обід для всієї родини, випрати білизну або почитати нову книгу.

Функціональний інтер'єр забезпечує простір для вільного пересування. Звичайно, якщо мова йде про особняк з великими просторами, то функціональний інтер'єр можна легко створити. Однак, в невеликому замиському будиночку потрібні чіткі плани зонування.

Створення просторової композиції, зонування

Для того щоб зробити свій інтер'єр функціональним і комфортним потрібно розуміти стиль життя замовників та їх приблизний розпорядок дня як на робочий день, так і на вихідні, визначити всі дії, як відбуватимуться в приміщеннях.

Це фундаментальний крок, без якого інші планування дизайну не мають сенсу. Мета полягає в тому, щоб створити більше функцій в одній зоні та максимально збільшити доступний простір.

Створення плану поверху є важливим кроком, який потрібно зробити з самого початку. План поверху допомагає помітити особливості планування. Існує безмежна кількість можливостей покращити функціональність будь-якого інтер'єру.

Вільний простір

Раніше дизайнери дуже часто припускалися такої помилки в дизайні, як розміщення великої кількості меблів та інших предметів інтер'єру в обмеженому просторі, тяжіючи до функціональності. Насправді думка полягає в протилежному. Саме велика кількість вільного простору визначає і підвищує функціональність інтер'єру. Необхідно звільнити проходи, особливо навколо столу і кухні, де люди зазвичай проводять більшу частину часу.

Простір для зберігання речей

Оскільки ми говоримо про функціональність, наступною актуальною темою є система зберігання. Гардеробні кімнати, високі шафи, комоди, вбудовані шафи допомагають максимально використовувати висоту приміщень і значно звільнити всі поверхні від непотрібних додаткових ящиків на підлозі. Крім того, шафи приховують візуальний безлад і купи документів, які потрібно зберігати, але їх не можна демонструвати.

Отже, купівля меблів з додатковим місцем для зберігання речей робить вашу квартиру більш функціональною.

Консолі можна перетворити на декоративні центри кімнати. Вони поєднують в собі функцію зберігання і декору (Рис. 2.4).

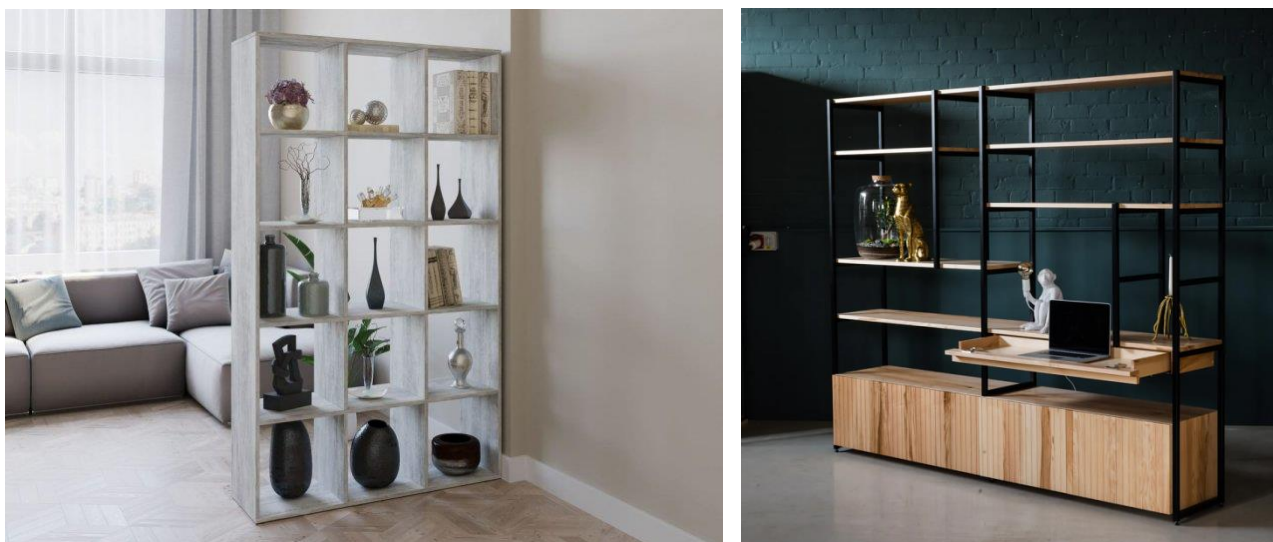


Рис. 2.4. Приклади консолі в інтер'єрі [16]

Верх комодів можна прикрасити настільними лампами, годинниками, свічками, статуетками, вазами, рослинами і т. д. Стіни також можна прикрасити

дзеркалами, картинами, фотогалереями, полицями. Це допомагає звільнити простір на підлозі від цих акцентів і зберегти їх як елементи декору, які приховано, щоб можна було вільно рухатися, але при цьому насолоджуватися ними.

Ставлячи ці запитання про стиль життя замовників та відповідаючи на них, можливо зрозуміти, який тип меблів потрібен для виконання тих чи інших функцій.

Склад

Композиція відіграє важливу роль у тому, як ми візуально сприймаємо простір. Мабуть, тому фотографи та художники багато говорять про композицію та її важливість. Існують навіть правила створення правильної композиції, але для простоти можна виділити найважливіше правило — баланс.

Функціональний інтер'єр зберігає баланс між усіма предметами меблів і елементами декору. Будь-які меблі або елемент декору мають свою візуальну вагу. Меблі та матеріали декору повинні підбиратися за принципом рівноваги та гармонійно поєднуються з усім іншим у кімнаті.

Простий і поширений прийом для створення стильного і функціонального інтер'єру - використання мобільних меблів, таких як тумбочки, крісла, стільці, консолі, різні підставки. Такі речі можуть бути дуже сміливими і яскравими. Ці мобільні елементи не будуть завдавати шкоди бюджету, але допоможуть додати композиції унікальності.

Що стосується текстильного оформлення вікон, то тут добре працює сезонність. У теплу і жарку пору року можуть «освіжити» інтер'єр легкі і повітряні тканини прохолодних відтінків, а в холодну пору радуватимуть око яскраві і гарячі тони тканин. Щоправда зараз дуже часто обираються нейтральні відтінки, які будуть гарно виглядати весь рік.

Контрастність

Контраст – принцип роботи експертів з дизайну інтер'єру, навіть якщо в інтер'єрі переважають світлі кольори. Стати акцентами в світлому інтер'єрі можуть дрібні деталі: матеріали обробки, фактури тканини, фарби. Абсолютно

білий інтер'єр з різними фактурами та оздобленнями, такими як біла матова фарба, білий глянсовий камінь, білий трикотаж, білі подушки. Ці відмінності допомагають інтер'єру візуально виглядати по-іншому та роблять його цікавим та стильним. Його називають принципом контрасту. Те ж саме працює в повністю темному інтер'єрі.

Освітлення

Що стосується освітлення, то у сучасному просторову дизайні з'явилися техніки декоративного освітлення меблів та аксесуарів. Це можуть бути світильники, що створюють незвичайний світловий ефект, або цікаві, сучасні витвори мистецтва, здатні підняти будь-який інтер'єр і красиво його перетворити у зовсім інший.

Скляні, кришталеві, текстильні абажури у вигляді нічників, настінних світильників, торшерів, настільних ламп допоможуть прикрасити інтер'єр, не займаючи дорогоцінного функціонального простору.

Також останні роки змінився підхід і до верхнього освітлення, з'явилися нові формати точкового верхнього освітлення, а звичні нам люстри набули нових форм. У роботах багатьох новий американських дизайнерів все частіше зустрічаються будинки без верхнього освітлення.

Отже, слід пам'ятати, що дизайн не може існувати без функціональності, тому добре продумане планування вирішує багато проблем, а ідеальний будинок - це не виставковий зал, де меблі існують лише для того, щоб радувати очі людей. Меблі та елементи декору повинні бути функціональними і забезпечувати достатньо місця для виконання щоденних дій.

Висновки розділу II

Сучасне бачення житлового середовища кардинально відрізняється від того, що було навіть у минулому столітті. Це відображається у появі нових рішень та засобів використання простору.

Вимоги до житла кардинально зросли. Сьогодні навіть маленький будиночок має виконувати безліч функцій. Ергономіка на сьогодні досягла не аби-якого розвитку.

Вдосконалюються не тільки підхід до планування та зонування приміщень, а й меблеві конструкції, які все частіше перестають бути окремими об'єктами інтер'єру, поєднуючись з приміщеннями в одне ціле. Меблеві елементи стали більш компактними, з'явилося більше вільного простору для аксесуарів та рослин.

Таким чином із сучасними меблями ми маємо змогу і візуально і фізично розширювати та звільняти кімнати, роблячи їх лаконічними та простими. При цьому функціональність їх тільки зростає.

Також важливим залишається питання композиційних рішень (форми об'єктів, насиченість кольорів, акценти).

Загалом, композиційні рішення внутрішніх просторів будинку має на увазі правильне розташування приміщень та їх зв'язок, що засновані на єдності, функціональної доцільності кожного приміщення. Також важливими є конструктивна структура та художнє вираження.

Функціональність же являє собою розміри, форму приміщень та систему планування будівлі. Пошуки організації приміщень ведуться в той же час, що і пошуки композиції зовнішніх обсягів.

РОЗДІЛ ІІІ

КОЦЕПЦІЯ З ОБРАЗОТВОРЕННЯ І СТИЛЮ

3.1. Композиційні вирішення

Перш за все хотілося б трохи розповісти про замовників проекту. Ними є невелика сім'я (двоє батьків та дитина підліток).

Батько працює в ІТ сфері, саме тому його основним проханням було створення невеликого та затишного робочого місця, де у нього буде можливість усамітнитися, поринути в робочі справи та іноді прийняти гостей-колег по роботі.

Після пандемії, мати (майбутня господиня будинку) працює періодично онлайн, через це для неї важливим було також створення міні-кабінету для періодичної роботи онлайн.

Дівчині-підлітку (дитині) потрібна простора та затишна кімната, в якій буде окреме місце для зберігання одягу та інших різноманітних речей, робоче місце, і в яку вона зможе запросити своїх друзів.

Основним побажанням усіх членів родини було створення світлого та легкого житлового простору з елементами природи (рослини та природні матеріали).

З оглядом на те, що обраний будинок є двоповерховим, є достатньо місця для цікавих композиційних моделей планування. Перший поверх має достатньо місця як для красивої зони відпочинку, так і для повсякденного зручного проживання.

Також в цілях економії деякі приміщення, такі як: кабінет та пральня, розташовані нижче другого поверху. До речі сам кабінет має у собі ще одну приховану гардеробну кімнату.

Слід зауважити, що дизайн будинку вийшов досить легкий, а рослини додають у нього відчуття комфорту та певної гармонії з навколишнім середовищем.

3.1.1. Функціональне зонування

Потрапити в будинок можна двома способами – через головний вхід, або ж через прохід з гаражу. Ще у будинку є вихід через вітальню у невеликий сад на задньому подвір'ї будинку.

За розробленим плануванням (Рис. 3.1), у гаражі присутня шафа, що вбудована в стіну, знову ж таки під сходами, що ведуть на другий поверх. Таким чином маємо змогу зекономити велику кількість місця у гаражі, а також приховати той безлад та велику кількість хімічних засобів та інструментів, що зазвичай лежать на відкритих полицях у даному типі приміщень.

Заходячи в будинок, праворуч можемо побачити гардеробну кімнату, а ліворуч гостьовий туалет, що побудований під основними сходами. Таким чином відокремлюється основна презентаційна зона будинку, що налічує кухню-їдальню-вітальню.

До речі, цікавим є композиційне оформлення даної зони: потрапляючи в будинок, із любого входу ми все одно потрапляємо до вітальні. В цей момент, кухня завжди прихована у крайній частині даного приміщення за основними сходами.

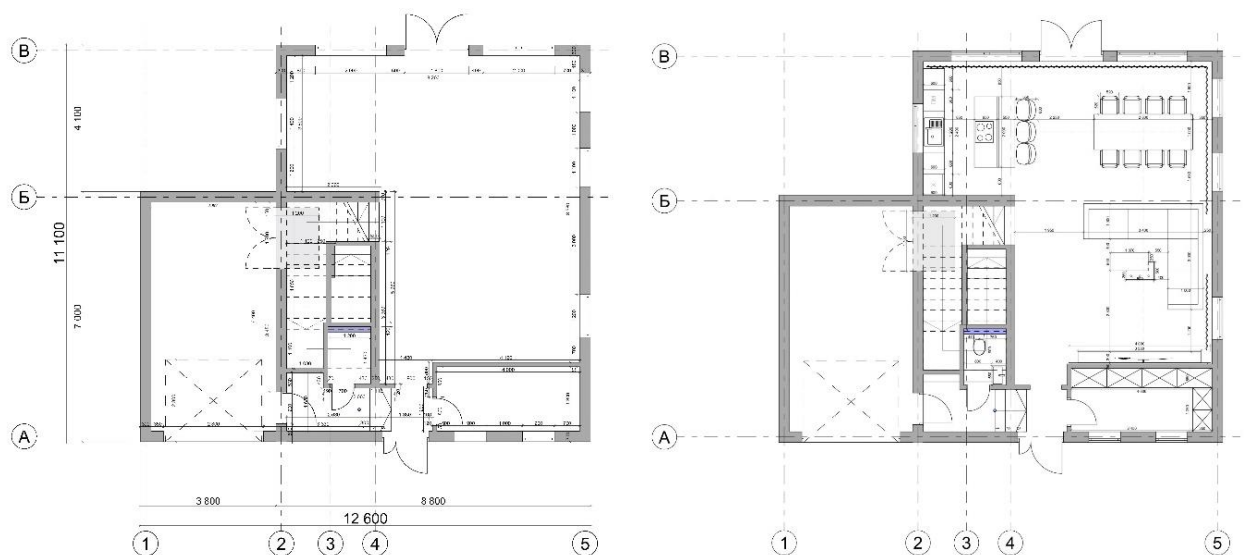


Рис. 3.1. Планувальні схеми першого поверху обраного будинку: а) схема планування стін з розмірами, б) схема розташування меблів з розмірами

Цікавою є і сама кухня. За своїм типом, вона в даному будинку – лінійна. Такий підхід до планування дозволив по кількості місця додати острів, у якому з одної сторони по центру вбудована варильна поверхня (та витяжка над нею), а з іншої стільниця перейшла у невелику барну стійку.

У самому «острові», зі сторони кухні є висувні ящики. Отже, дана кухня є прикладом сучасного ергономічного стилю планування. Завдяки таким цікавим рішенням, у нас залишається максимальна кількість вільного простору для облаштування місця прийому їжі та відпочинку.

Тепер є змога розташувати великий обідній стіл (на вісім-десять чоловік), за яким поміститься не тільки наша невелика родина замовників за обідом чи вечерею, але і всі їх родичі та друзі на свята. Це до речі й було одним із прохань замовників.

Докладніше про гардеробну кімнату першого поверху розташована вона праворуч, зразу біля головного входу. Ймовірно, що там будуть знаходитись верхній одяг та взуття для всієї сім'ї.

Тип гардеробу – закритий, а його висота дорівнює висоті стіни. Завдяки цьому, така гардеробна кімната є дуже функціональною та місткою і при цьому прихованою, що є досить важливим у візуальному сприйнятті житлового простору.

На другому поверсі (Рис. 3.2) розташовані: дитяча спальня, два санвузли, один з яких знаходиться у батьківській спальні, невелике але затишне робоче місце-кабінет, а також окрема гардеробна для батьківської спальні, кабінет, в якому знаходиться додаткова велика гардеробна кімната та пральня.

Під час розробки планування другого поверху, відбувалися певні зміни у великій спальній кімнаті (на Рис. 3.2) показано остаточне рішення планування 2го поверху).

Піднімаючись по сходах, прямо ми можемо бачити невелику пральню кімнату з додатковим місцем для зберігання речей, також праворуч розташований невеликий але затишний кабінет (робоча зона для батька), у якому є перехід в ще одну велику гардеробну кімнату.



Рис. 3.2. Планувальні схеми другого поверху обраного будинку: а) схема планування стін з розмірами; б) схема розташування меблів з розмірами

У сучасній практиці, замиські будинки, навіть невеликі потребують якомога більше вільного місця для зберігання різноманітних речей.

Піднімаючись вже на другий поверх, ми маємо ще одну гардеробну кімнату та санвузол у спальні батьків.

Також, одним із прохань замовника було організувати невелике робоче місце для його дружини. Дослідивши приміщення, що найоптимальніше підходить під спальню батьків, і у якому є велика кількість вікон, на думку спала цікава ідея облаштування міні-кабінету, що буде умовно кажучи частиною батьківської спальні. Потрапити у нього можна буде напряму зі спальні. Двері знаходяться у стіні за ліжком.

Дитяча спальня простора і затишна. В ній є ліжко, зручне робоче місце та велика шафа-купе, що простягається вздовж однієї зі стін кімнати. В неї можна буде помістити всі речі, залишаючи кімнату вільною та затишною. Вона допоможе уникнути безладу в кімнаті, що є доволі частою проблемою у підлітків.

3.1.2. Меблі та обладнання

Хочеться сказати, що в усьому будинку текстиль та меблеві елементи є функціональними та лаконічними. Вони виконані з природніх матеріалів, таких

як: дерево, тканини – льон, бавовна, вовна, шовк. Місцями присутні металеві та скляні елементи дизайну.

Кухня

Проста, стримана та водночас ергономічна правильна кухня, меблеві конструкції якої запроєктовані вздовж однієї стінки, є дуже місткою, дозволяє розмістити все потрібне для готування обладнання (окрім плити) в одному місці та надає більше вільного простору для обідньої зони та зони відпочинку.

Ще з'явилась можливість встановити на кухню «острів». До речі, «стілниця-острів» є дуже популярною меблевою частиною кухні останнім часом, а в даному випадку ще й виконує багато функцій.

Цікавим стало рішення розмістити частину обладнання, а саме варильну поверхню та витяжку над «стілницею-островом». Також, з боку кухні в «острів» вбудовані великі висувні ящики. Щодо самої стільниці, то одна її частина – технічна, та слугуватиме для готування їжі, а інша переходить у невелику імпровізовану барну стійку.

Продовженням кухні є обідня зона де стоїть великий стіл на 8-10 чоловік. Таким чином з'являється можливість споживання їжі не тільки в звичайні будні, а й зібрати всю сім'ю та друзів на свята.

Вітальня

Як і в кожному житлі, вітальня є великим акцентом, його основною презентабельною частиною. Її традиційним елементами стали: диван, мультимедійна зона (телевізор, місце для зберігання певних журналів/ книг/ дисків - тумба під телевізор), та журнальний столик, що є авторською розробкою у сучасному стилі.

Гардеробні кімнати

Усі гардеробні закритого типу. Досить прості, Г-образної форми, але місткі та просторі.

Доволі часто в гардеробних кімнатах заміських будинків має бути достатньо місця для зберігання різноманітних речей, таких як великі господарські прилади, об'ємна побутова техніка, велосипеди, спортивне знаряддя та інше. Саме тому загалом у будинку є три гардеробні кімнати.

Кабінети

По меблевому наповненню, кабінет також досить простий та просторий, адже проханням замовників було залишити максимальну кількість візуального вільного простору та наповнити всі приміщення всім необхідним та компактним меблевим обладнанням: традиційно довгий робочий стіл з висувними шухлядами з обох боків, невеличка настінна шафа на столі, телевізор, журнальний столик у сучасному стилі та диван.

Інший міні-кабінет, що знаходиться за спальнею, хоч і не дуже великий проте має в собі все необхідне: робочий стіл, настінні полиці, шафу та низький стелаж для документів/книг.

Спальня батьків

Через те, що певний простір поза ліжком був відданий міні-кабінету, візуально спальня зменшилась. Саме тому особливо важливим стало збереження та функціональне використання простору.

Серед меблів було вирішено залишили тільки ліжко та підвісну шафу з телевізором у мультимедійній частині спальні. До того ж, підвісна шафа є однією з авторських розробок у даному проєкті.

Дитяча спальня

Доволі простора спальня налічує такі меблеві елементи: ліжко, комод із дзеркалом біля ліжка робочий стіл із полицями над ним, невеликий столик біля ліжка.

Як додаткове місце для зберігання – висувні ящики у ліжку.

Також шафа купе довжиною з усю стіну, яка дозволяє звільнити кімнату від великої кількості непотрібних тумб, шаф та відкритого безладу. Як і в інших приміщеннях будинку, спокійний дизайн та вільний простір.

3.1.3. Освітлення

Найголовнішим принципом сучасного стилістичного освітлення (стиль еко) є те, що всі джерела світла, за винятком люстр, повинні бути максимально приховані, декоровані або приховані від очей спостерігача. В даному питанні дуже добре зарекомендують себе вбудовані стельові світильники, вони завжди виправдовують очікування. Проте, їх світло іноді дуже яскраве як для того щоб зберегти природний ефект в кімнаті.

Питання яскравості можна вирішити підбором потужності світлодіодів, встановлених в пристрої, але візуальне сприйняття яскравих плям все одно викликає питання.

Саме тому не дивно, що в еко-інтер'єрах вбудовані моделі часто замінюють підвісними світильниками. Коли все ж неможливо уникнути демонстрації джерел світла, саме такі рішення допомагають досягти ефекту кількох «сонечок» в інтер'єрі кімнати.

Звичайно, що при бажанні наповнити приміщення всіма проявами природи, потрібно бути готовим шукати нестандартні методи. Наприклад, серед люстр на довгій підвісці є моделі, оформлені у вигляді великого конуса, пташиної клітки, або будь-якого іншого елемента природи (Рис. 3.3). Головне, щоб абажур такого незвичайного освітлювального пристрою дозволяв добре розсіювати світло, яке випромінює лампочка.

Однак, певні моделі точкових світильників все ще актуальні та досить гарно застосовуються у сучасному дизайні. Цікавими способами освітлення є світильники, що вбудовані у шафи та інші меблеві конструкції призначені для освітлення неосновних приміщень. Тільки в цьому випадку вони

встановлюються не всередині шаф, а під полицями, або у стінках шаф, таким чином підсвічуючи прилеглі поверхні.



Рис. 3.3. Приклад дизайнерського світильника від італ. фірми «LANDA» [17]

Наприклад у кухні, що суміщена з їдальнею, такі вироби монтуються внизу навісних шаф (Рис. 3.4)., так щоб освітлювати робочі поверхні. Так звана LED-підсвітка монтується на стільницю, прикриту напівпрозорим розсіювачем.

Що стосується стилів пов'язаних з природою, то у всіх приміщеннях головні кольори - це відтінки коричневого і зеленій та бежевим. Вони можуть бути гарно поєднані з білим або сірим кольорами.

Дуже часто, коли замовники намагаються замінити бежевий на якийсь інший, то не отримують позитивного результату. Насправді ж, такий пастельний колір краще за інших поєднується з досить специфічним коричневим та зеленим, які якраз таки і передають відчуття природи в інтер'єрі приміщень. Також, візуальні властивості цього кольору не тільки створюють відчуття спокою та легкості, а й допомагають чудово розсіювати світло. Тому світло виходить м'яким і рівномірним, що дуже зручно до сприйняття.



Рис. 3.4. Приклад освітлення стільниці (світло вмонтоване у навісні шафи) [18]

Для посилення сприйняття стилістичних елементів в інтер'єрі потрібно додати в інтер'єр квітчасті тканини, льон, вовну та інші натуральні тканини. А якщо використати в інтер'єрі атлас та шовк, композиція набуде яскравих акцентів (завдяки кольору і відблиску матеріалів).

Доповнити всі ці прийом можна серією невеликих світильників для світло-нейтральних стін, роблячи їх акцентами даного простору. Це особливо важливо для якщо в інтер'єрі не буде живих рослин.



Рис. 3.5. Декоративний камін у замиському будинку [19]

Ще один гарантовано хорший прийом – це облаштування декоративного каміну. Навіть ті, хто не бажає витратитися на покупку дорогого електронного пристрою від відомих фірм, можуть зробити камін самостійно. Для цього купується точковий світильник зі спеціальним яскравим миготливим світлом.

Деякі майстри, які хочуть зробити щось подібне самостійно, також додають до дизайну маленькі світлодіодні стрічки. Найкраще для цих цілей підходить стрічка RGB, яка дозволяє змінювати кольори відповідно до вподобань споживача.

У сучасних стилях світло відіграє не аби-яку роль. Різноманітні стельові світильники безпосередньо створюють атмосферу природності. Найважливіше – це використовувати освітлювальні прилади з натуральними елементами – в першу чергу, це дерево й кольорові метали, декоративний камінь і скло.

Цікаві також бра, плафони яких оформлені під кришталь або оздоблені під текстиль.

Також бажано використовувати лампи нейтральну колірну температуру світла. Для досягнення бажаного ефекту в кімнаті повинен бути мінімалізм і легкість. Також цікаво додати лампи ручної роботи – вони виглядають максимально тепло і затишно, даруючи замовникам відчуття автентичності та унікальності.

3.1.4 Стилiстичнi рiшення

Завдяки різноманітним доступним високим технологіям, передовій ІТ-індустрії та футуристичному характеру внутрішніх приміщень люди хочуть втекти від міського шуму та на короткий час насолодитись більш природною атмосферою. Подорож або відпочинок за місто – це правильне рішення, але не завжди це можливо. У той же час створити в будинку своєрідний оазис.

Взагалі кожен стиль в просторовому дизайні формується за рахунок: меблів, текстилю, аксесуарів, фіранки, освітлення.

Наприклад, у Західній Європі та Сполучених Штатах близько п'яти років тому відродився рух еко-стилю. У дизайні інтер'єрів даного стилю люди можуть наблизитися до природи, при цьому залишаючись вдома.

Громадяни цих країн звикли багато працювати та жити в напруженому ритмі, та мало часу на відпочинок. При цьому вони все ж визначають, що останні необхідні для морального і фізичного здоров'я. На хвилі таких думок дизайнери створили стиль, який максимізує красу натуральних матеріалів і обіцяє найкращий комфорт.

Суть сучасних стилів, наближених до природи

Основу інтер'єрів таких стилістичних напрямів складають меблеві елементи з певним малюнком в розташуванні волокон дерева. Фіранки й килими використовуються виключно з натуральних матеріалів.

Загальне розташування об'єктів обов'язково повинно мати характер природнього середовища. Такі приміщення зазвичай рясніють деревом, склом, льоном, текстильними елементами, глиною, натуральним камінням.

При цьому для зовнішнього покриття декоративних елементів не прийнято використовувати стійкі лакофарбові матеріали. Колір і фактура матеріалів повинні бути максимально наближені до натуральних.

На цьому тлі для вітальні та коридорів в таких квартирах найбільше підходять дерев'яні та металічні люстри, адже вони часто відносяться до традиційного напрямку. Така певна стриманість у дизайні даних пристроїв дозволяє їм якнайкраще вписатися в концепцію навчання та миттєво створити атмосферу кімнати.

Ще одним з основних правил дизайну такого інтер'єру – це дотримання відстані між об'єктами, оскільки еко-стилістика передбачає багато освітлених поверхонь та якомога більше затемнених. Взагалі не повинно бути повністю затемнених ділянок.

Півтінь можлива, але недолік світла у всіх інших зонах слід виправити за рахунок невеличких настінних чи точкових світильників. На відміну від інших стилів напрямок променів не є важливим. Пояснення того, чому екологічні стилі не дотримуються цих правил, в тому, що природне освітлення постійно заломлюється, відбивається та розсіюється.

Природне освітлення відіграє більш важливу роль, ніж будь-коли. Відтворити еко-стиль в приміщенні одними світлодіодними лампами дуже складно. Коли вікна будинку виходять на північ або інша будівля блокує сонячне світло, проблеми зростають, і дизайнерам освітлення доводиться проявляти творчість.

Як зазначає в своїй книзі «Настільна книга дизайнера» Дженні Гібс [20] : «загальне освітлення призначено для забезпечення гарного рівня освітлення. Для цього можна використовувати настільні лампи, люстри настільні світильники та бра звичайної чи низької напруги.

Всі ці освітлювальні прилади більш ефективні якщо вони оснащені функціями регулювання яскравості світла».

Трекові системи освітлення (Рис. 3.6) є однією з перевірених технологій, яка може забезпечити якісне освітлення великих площ кімнати, не займаючи при цьому багато місця. Як найкомпактніші світильники, його можна встановити біля віконного отвору для отримання ефекту непрямого сонячного світла. Крім кріплення до стелі, його також можна заховати на карниз на деякій відстані від вікна.

Слід зазначити, що серед проявів екологічності в сучасних стилях є моменти, які нагадують елементи лофт. Наприклад, всередині приміщень поряд з іншими природними матеріалами використовується грубий бетон, фрески з кольорового скла або проста кераміка. Поряд із глиною, ротангом і каменем, вони мають природне походження. Таке приміщення логічно доповнює скляна люстра, причому найцікавіше буде виглядати кольорова.

Для створення сучасного інтер'єру з елементами еко-стилістики потрібно врахувати багато дрібних деталей та аксесуарів. Наприклад, у кімнаті повинні стояти квіти, рослини у вазонах. Також все більш популярними стає вертикальне настінне озеленення.



Рис. 3.6. Трекові системи освітлення в інтер'єрі від фірми «Lumof» [21]

Також відмінним акцентом може бути акваріум. Освітлення може бути гнучким неоновим. Найкраще використовувати RGB з неоновим промінням, де можна контролювати колірний простір. Вдень найбільш вигранно виглядає нейтральне біле сяйво, а ввечері – холодне світло.

Отже, світлова компонента дуже важлива у сучасних стилях. Іноді навіть різноманітні стельові світильники формують саме сприйняття природності. В створенні такої стильової композиції потрібно намагатися використовувати освітлювальні прилади з натуральними елементами – в першу чергу, це дерево, кольорове скло, мінерали та камінь.



Рис. 3.7. Освітлення, фрагменти інтер'єрів [22]

Дуже красиво в інтер'єрах в еко-стилі виглядають світильники, плафони яких прикрашені текстилем. Колірна палітра інших джерел світла повинна бути наближена до світло жовтих, пісочних або сірих відтінків, що нагадують морську гальку (Рис. 3.7).

3.2. Проектні пропозиції і рішення

Батьківська спальня

Для того щоб залишити спальню вільною, але при цьому наповнити її рослинами, на думку спало зробити вертикальне озеленення даного приміщення. Так званий оазис пропонується розмістити в стіні над ліжком.

Загалом інтер'єр спальні вийшов мінімалістичним. Із меблевого наповнення тільки ліжко та підвісна тумба з поличками, що до речі є індивідуальною розробкою у даному проекті. Доповнили цей інтер'єр фігурні дзеркала (три дзеркала) та велика модульна картина з годинником. Таке поєднання є досить популярним останнім часом (Рис. 3.8).

Основними кольорами інтер'єру спальні було обрано: зелений (в різних відтінках), коричневий та кремовий (майже білий). Таке поєднання кольорів легким у психологічному їх сприйнятті. До того ж, світлі відтінки візуально збільшують дане приміщення.



Рис. 3.8. Приклад модульної картини-годинника [23]

Візуальним центром кімнати є ліжко, що досить гарно виділяється з усієї кімнати за рахунок дерев'яної стінки та вертикальному озелененню за ним. Окрім цього, стінка за ліжком переходить у підвісну панель на стелі у якій розміщені точкові світильники що мають змогу освітити всю кімнату. У дзеркалах також є стрічкове світло.

Кухня-їдальня-вітальня

У цього приміщення було багато варіантів планування, та зійшлися на тому, що кухня буде по формі лінійна, досить невелика і містка, доповнена стільницею-островом, а основна площа буде віддана вітальні.

У вітальні присутні у більшості теплі кольори, такі як: коричневий, помаранчевий, креманий, саме тому вона випромінює легкість та спокій. Дана зона має в собі небагато меблевих елементів: великий диван Г-образної форми, мінімалістична тумба під телевізор та сучасний стилізований журнальний столик, що теж є авторською розробкою.

Основа даного інтер'єру – відкритий вільний простір, зручні та компактні меблів з натуральних матеріалів, аксесуари з натуральних тканин, а також багато рослин. Все це поєднання занурюватиме майбутніх господарів будинку у ідилічну атмосферу спокою та комфорту.

Дизайн екстер'єру довкола будинку

Дизайн екстер'єру не був головним завданням кваліфікаційної роботи, проте з ходом часу замовників зацікавив мій підхід до виконання завдань. В представленому варіанті фасади виконані з штучного каменю (Рис. 3.9, Рис. 3.10).



Рис. 3.9. Передній вхід будинку, дизайн-проект якого розробляється. До вільної частини земельної ділянки, яка є міні рекреаційною зоною можна потрапити як по стежці, обійшовши будинок, так і через великі двері першого поверху з кухні-вітальні.



Рис. 3.10. Вид на передній фасад будинку, дизайн-проекту якого розробляється

Фасади будинку спокійні та лаконічні, як сам інтер'єр будинку. Акцентами є окремі вертикальні панелі (елементи фасаду), що проходять вздовж них, а також вікна, які створюють певний ритм за рахунок своїх розмірів та кольорів.

На задній стороні подвір'я вийшло вдало розмістити об'єкти рекреаційної зони: велику гойдалку-гамак, шезлонги і навіть батут. Прохід до даної зони є з обох сторін будинку, по невеликих алеях, що пролягають вздовж нього.

Цікавим акцентом стала і рекреаційна зона заднього двору та вихід з вітальні першого поверху. Обидва входи виділені сучасними навісами та плетеним озелененням на них.

Біля парадних дверей стоїть невеликий вуличний диванчик (Рис. 3.9), що є чудовим місцем відпочинку навіть в жаркий літній день, адже чудово затінений.

Озеленення

Зовнішнє озеленення – це шанс перетворити простір у більш комфортний та затишний, задля кращого відпочинку і навіть більш ефективної роботи. За допомогою рослин можна створювати красиві природні поверхні, на яких можна розміщувати різні розкішні композиції, або ж просто висаджувати рідкісні та оригінальні рослини.

Серед рослин на дану ділянку пропонується висадити: Ялівець Монглоу, Ялівець Мінт Джулі, кущі Самшиту Вічнозеленого, Ялини Звичайна Європейська, Кипарис, Плющ Звичайний і Пеннісетум Лисохвостий (перед головним фасадом).

Про догляд за рослинами

Хоча всі рослини, підібрані для даної ландшафтної композиції є досить невибагливими, проте у них теж є свої особливості вирощування та догляду.

Ялівець Монглоу (Рис. 3.11) є одним із яскравих сортів ялівцю. Вічнозелене щільнолисте декоративне дерево з пірамідальною широкою кроною (що до речі досить добре служить для як природна огорожа певної ділянки). Воно досягає в 10 років близько 2-2,5 м висотою.



Рис. 3.11. Ялівець Мунглоу [24]

Ця рослина найкраще та найшвидше зростає у багатому поживними речовинами, кислому та добре дренованому ґрунті. Потребує регулярного поливу, видалення бур'янів та розпушування ґрунту. На початку розвитку треба мульчувати і обкладати корою.

Також завдяки речовинам, які рослина виділяє в навколишнє середовище ялівець очищає повітря від шкідливих мікроорганізмів.

Перевагою цієї рослини є ефектний зовнішній вигляд, невибагливість та морозостійкість. Рослина є ідеальним доповненням до рослинного декору зовнішнього простору.

Популярним видом ялівцю середнього є Ялівець Мінт Джулі (Рис. 3.12). Він відрізняється широкою формою з дугоподібними гілками. Дана рослину дуже швидко зростає. До речі максимальна висота рослини 2 метри а ширина до 3х метрів. При оптимальних умова дана рослина виростаю за рік у висоту до 12 сантиметрів.

Ця хвоя смарагдово-зелена. Вона любить сонячні місця із добре дренованим ґрунтом. Загалом рослина морозостійка і в дорослому віці навіть не потребує укриття, на відміну від молодих дерев.

Головна перевага в тому, що до посухи рослина стійка і не потребує рясних та частих поливів, а також росте з мінімальною обрізкою. Проте в дуже спекотні літні дні іноді краще обприскувати її увечері.



Рис. 3.12. Ялівець Мінт Джулі [25]

Самшит (Рис. 3.13) відноситься до вічнозелених рослин, що зростають по висоті від 2,5 до 10 метрів. Певні різновиди даної рослини можуть жити більше 500 років.

Ця рослина здавна використовувалась для декорування екстер'єрів. Має густу красиву крону та блискуче листя. Він також дуже стійкий до морозів та низької температури як і сімейства хвойних.



Рис. 3.13 Самшит Вічнозелений [26]

Зазвичай на один погонний метр можна висаджувати 4-5 самшитів. Любить пів-затінок, а от на сонці його листя може засохнути чи згоріти. На відкритому сонці рослина може погано переносити ясну і водночас морозну погоду.

До ґрунту рослина навпаки – зовсім не вибаглива, але краще за все сприймає глинисті. При цьому земля має бути досить гарно дренована та з високим коефіцієнтом водопроникності. Категорично не можна висаджувати рослину у низинах або заболочених місцевостях.

Що стосується поливів то рослина досить не вимоглива. А от в спеку потребує рясних поливів та обприскування. Також при посадці необхідне мульчування подрібненою корою хвойних дерев.

Наступна - Ялина Звичайна (Рис. 3.14) є найпоширенішою в Європі з усіх хвойних дерев. Максимальна її висота становить близько 50 метрів, а ширина ствола до 1 метра. Після 10 років починає швидко рости. Рослина має насичений темно-зелений колір.



Рис. 3.14. Ялина Звичайна [27]

Поки рослина молода, вона не є стійкою до сухості ґрунту та повітря, тому вимагає щотижневого рясного поливу. Також бажано поливати і крону дерева.

Якщо Ялинка росте в якості живої огорожі (як пропонується в дизайн-проекті), то її необхідно формувати. Це можна зробити за допомогою обрізки. Не виключено, що можна сформувати живу у прямому сенсі «стіну» з крони цих дерев. Але все ж таки основне формування красивої пірамідальної крони відбувається своїм шляхом.

Молоді рослини чутливі до холоду, тому потребують спеціальної підготовки до зими. Також чутливі молоді дерева до спекотного сонця, настільки що від яскравих прямих променів деревця можуть отримати опіки. Тому влітку їх необхідно ховати від сонця.

Кипарис (3.15), відрізняється своєю простотою у формування крони та можливістю використання рослини як в одиночних так і групових посадках. До того ж дана рослина не прискіплива в догляді.



Рис. 3.15. Кипарис [28]

Коріння молодих Кипарисів дуже вразливе, тому при посадці та початковому догляді з ним потрібно бути досить обережним. Гарно висаджувати рослину в дренажований ґрунт, помірно поливши після посадки.

Посадка його краща навесні, так як рослина не досить молода рослина не стійка до морозів то влітку їй потрібен час щоб прижитися і звикнути до холоду. Також для молоді рослини певний час після посадки важливе буде притінення. Оптимальною буде і осіння посадка рослини, але головне щоб не менше ніж за місяць-півтора до морозів.

Зазвичай у ландшафтній композиції може потребує нечастої формуючої підрізки (приблизно двічі на рік – навесні та восени). Санітарна підрізка потрібна десь два рази на рік. Важливо, що не рекомендується обрізати більше ніж 25% відсотків кількості зеленої крони, оскільки після обрізки в тих місцях вже відростати не буде, тільки чекати нових.

Витка багаторічна ліана, яка в'ється по навісах над обома входами в будинок (у дизайн-проекті) - Плющ Звичайний. Листя у плюща блискуче та має гладку поверхню. Колір листя залежить від різновиду, а форма варіюється між трипалім, п'ятипалім та серцеподібним.

Дана рослина цікава тим, що здатна розростатися по різного типу поверхонь. Їх повітряні корені можуть зачіпатися як за дерева, так і за кам'яні стіни та різноманітні огорожі й навіси. Пагони плюща можуть вирости до трьох-чотирьох метрів у довжину.



Рис. 3.16. Плющ Звичайний [29]

Плющ Звичайний є найбільш поширений в Україні, так як він є морозостійким. Рослина любить безвітряні та затінені місця, на сонці зростає повільно. Не потребує особливого догляду, росте майже на будь-якому ґрунті. Виключенням є глинистий ґрунт, оскільки крізь нього до кореневища складніше проникає кисень, і це може привести до загнивання рослини.

Сорти плюща з рябим листям садять на сонячній стороні, обираючи місце не під прямими палючими променями. Обов'язково біля посадки має бути опора для ліани.

Рослина потребує підживлення раз на декілька місяців за допомогою добрив для декоративно-листяних рослин.

Останній із вищевказаних - Пеннісетум Лисохвостий (Рис. 3.17). Він являє собою багаторічну низькорослу рослину сімейства злаків. Має округлу та щільну крону, довге вигнуте зелене/жовте листя. Має маленьке суцвіття кремового, світло-зеленого або світло-бузкового кольору.

Рослина любить сонце або ж напівтінь. Найкраще висаджувати в добре дренованому, нейтральному або не насиченому лугами ґрунті.

Висаджують цю рослину як окремо, так і у групі з іншими. Через її ефектний зовнішній вигляд її також часто висаджують у громадських місцях: у парках та скверах, на набережних. У нашому випадку рослина буде прикрашати газон біля головного фасаду будинку, та вихід з будинку на задній двір.



Рис. 3.17. Підвиди Пеннісетуму Лисохвостого: а) Autumn; б) Moudry



Рис. 3.18. Задній двір будинку, дизайн-проект якого розробляється

Рослинність довкола будинку є не просто цікавим акцентом ландшафтного дизайну даної ділянки (Рис. 3.18), але й створює певний ритм довколишнього простору. Також рослини стали чудовою огорожею, що дуже важливо в тій місцевості. За останні десять років село Троєщина активно забудовується, тому так важливо було створити власний природній куточок, у якому можна побути на самоті після або ж під час важкого робочого дня.

ВИСНОВКИ

Аналізуючи дослідження українських та зарубіжних митців сучасної архітектури та дизайну, можна сказати, що за останні десятиліття дизайн житлових приміщень досяг величезного прогресу.

Спростився і полегшився дизайн сучасних квартир і будинків, спростились форми об'єктів, збільшилась кількість та розмір вікон в будинках. Загалом, у сучасних дизайнерських рішеннях великі вікна стали невід'ємною частиною композицій, об'єднуючи природу та дім в одне ціле.

Також завдяки покращенню матеріалів та відкриттям нових технологій їх виготовлення і обробки, дизайнерам стали доступні нові можливості. Сучасний дизайн став більш вільний. Змінився й підхід до кольорових рішень.

Переглянувши роботи українських та зарубіжних дизайнерів, з'явилося певне концептуальне бачення дизайну проєкту, а самі аналоги послуговували гарними прикладами та надихнули на створення дизайну цього «легкого та світлого» будинку, що в майбутньому стане спокійним та затишним місцем проживання для всієї сім'ї.

Планувальні рішення та зонування приміщень будинку було обрано спираючись на дослідження вимог до сучасного житла, а також стилю життя, потреб та прохань замовників.

Функціональність приміщень обумовлена застосуванням актуальних прийомів щодо розміщення та ергономічності елементів інтер'єру. Не менш важливими є питання підбору кольорової гами та освітлення, яке підкреслило ці кольорові рішення.

Окрім загальної концепції і планувальних рішень було розроблено: креслення будинку, 3D-моделі інтер'єру приміщень (спальня батьків, кухня-вітальня), декілька меблевих елементів інтер'єру, а також дизайн екстер'єру будинку і території даної земельної ділянки.

Початково екстер'єр будинку не був основним завданням даного проєкту, адже задача полягала в тому, щоб швидко і якісно розробити інтер'єр будинку і

дати господарям будинку можливість швидко переїхати в будинок. Проте з часом зовнішній дизайн привернув на себе неабияку увагу, і при завершенні роботи вдалось досягнути кращого результату, ніж був на меті.

Загалом усі дослідження пройшли досить успішно. Вдалося закріпити і навіть покращити знання в певних галузях майбутньої професії, а головне таким завершальним практичним завданням, як дана кваліфікаційна робота, випала нагода допомогти людям (замовникам) у сьогоднішній непростій ситуації.

СПИСОК ВИКОРИСТАНИХ ДЖЕРЕЛ

[у порядку згадування в тексті дослідження]

1. Найстаріші печери світу. *Стародавні наскальні малюнки*. URL : <https://vsviti.com.ua/collections/12342>
2. Стили дизайну інтер'єру. *Скандинавський стиль*. URL : <https://mauris-design.in.ua/styli-interyeru/>
3. Проекти українських архітекторів та дизайнерів. *«Зелена квартира» Дизайнер Олена Забеліна*. URL : <http://interiorua.blogspot.com/2016/08/tubus-bureau.html>
4. Проекти українських архітекторів та дизайнерів. *«Спокійний мінімалізм» Дизайнер Сергій Махно*. URL: <https://is.gd/НКccLm>
5. Проекти українських архітекторів та дизайнерів. *«Квартира з вертикальним озелененням» SVOYA studio (Денис Соколов, Валерія Соколова, Тетяна Лазова, Юлія Мартиненко, Артем Мартиненко)*. URL: <https://v.gd/cmlYSV>
6. Сайт авторських проєктів. *«Комбінація функціоналізм-еко» українська студія «HOME DESIGN»*. URL: <https://home-d.com.ua/portfolio/hd-1981/>
7. Сайт авторських проєктів. *«Будинок у сучасному стилі» українська студія «HOME DESIGN»*. URL: <https://home-d.com.ua/portfolio/hd-1720/>
8. Онлайн-журнал новин «Хмарочос». *«Екологічні гардини ІКЕА»*. URL: <https://rb.gy/45ogd>
9. Онлайн-журнал компанії «ІКЕА». *«Додаткова стіна як місце для зберігання. ІКЕА»*. URL: <https://www.ikea.com/ua/uk/cat/knizkovi-polici-10382/>
10. Онлайн-журнал архітектурних проєктів «Archdaily». *«Резиденція Casa Mirador» Еквадор, RAMA estudio*. URL: <https://is.gd/bJVlaI>
11. Онлайн-журнал архітектурних проєктів «Archdaily». *«Mulix House», студія Arkham Projects*. URL: <https://rb.gy/t5hjy>

12. Онлайн-журнал архітектурних проєктів «Archdaily». *«Westside Duplex»*, студія *Boyd Architects*. URL: <https://rb.gy/33t3p>
13. Онлайн-журнал «Колорит». *Екостиль в інтер'єрі*. URL: <https://kolorit.ua/eko-stil-v-interere/>
14. Роботи українських дизайнерів. *Спальні в екостилі*. Євгенія Ситник. URL: <https://is.gd/aDL48f> NS interior Design. URL: <https://is.gd/ZtaJTd>
15. Приклад гардеробної кімнати. URL: <https://prom.ua/ua/p1287484421-garderobnaya-sistema-idea.html>
16. Приклади зонування приміщень. *Консоль в інтер'єрі*. URL: <https://rozetka.com.ua/304154968/p304154968/>; <http://surl.li/hmchz>
17. Італійська фірма світильників «LANDA». *Світильники «гніздо»*. URL: <https://landa.it/en/applications/garden-lamps>
18. Приклад освітлення кухні. *Стрічкова світлодіодна лампа*. URL: <https://prom.ua/ua/p1604977366-lampy-svetodiodnye-podsvetka.html>
19. Приклад доповнення штучного освітлення. *Декоративний камін*. URL: <https://colodu.club/37595-iskusstvennyj-kamin-v-gostinoj.html>
20. Книга порад про дизайн інтер'єру. «Настільна книга дизайнера». Автор Дженні Гібс
21. Приклад трекових світильників фірми «Lumof». URL: <https://lumof.ua/vreznoj-trek/>
22. Онлайн-блог «Агромат». *Приклади світильників в еко-стилі*. <https://v.gd/itDWgb>
23. Стаття про аксесуари інтер'єру. *Годинник в інтер'єрі. Модульна картина-годинник*. URL: <https://is.gd/aU7OZp>
24. Довідник садівництва декоративних рослин «PROXIMA». *Стаття про Ялівець Мунглоу*. URL: <https://is.gd/TQIgQ1>
25. Онлайн-довідник з садівництва «Сад». *Стаття про Ялівець Середній 'Mint Julep'*. URL: <https://sad.biz.ua/ua/p23087591-mozhzhevelnik-srednij-mint.html>

26. Онлайн-довідник із садівництва «Floralife». *Стаття про Самшит Вічнозелений*. URL: <https://is.gd/2dpf8A>
27. Онлайн-довідник із садівництва «Greensad». *Стаття про Ялину Звичайну*.
Опис URL: <https://is.gd/jBwcHM> Фото URL: <https://v.gd/r99iGA>
28. Онлайн-блог садівництва «Агро-маркет». *Стаття про Кипарис*. URL: <https://v.gd/ruWtqR>
29. Блог про декоративне садівництво «Родзинка». *Стаття про Плющ Звичайний*. URL: <https://is.gd/WbD3YF>
30. Блог про декоративне садівництво «Пісарді». *Стаття про Пеннісетум лисохвостий*. URL: <https://is.gd/zhFNo1>

ДОДАТКИ

Законодавчі і нормативні документи

Про регулювання містобудівної діяльності. *Відомості Верховної Ради України (ВВР), 2011, № 34, ст.343.* URL: <https://zakon.rada.gov.ua/laws/show/3038-17#Text> (дата звернення 10.11.2022)

Про будівельні норми. *Відомості Верховної Ради України (ВВР), 2010, № 5, ст.41.* URL: <https://zakon.rada.gov.ua/laws/show/1704-17#Text> (дата звернення 10.11.2022)

Витяги з регулювання ДБН. Бібліотека Державних стандартів і нормативів в Україні. URL: <https://profidom.com.ua/gost-dstu-snip-dbn> (дата звернення 20.03.23)

Елемент будівельного паспорту

БУДІВЕЛЬНИЙ ПАСПОРТ
На забудову земельної ділянки під будівництво та обслуговування житлового будинку, господарських будівель і споруд

Індивідуальний житловий будинок (двоповерховий)
(назва об'єкта будівництва)

Київська обл., м. Київ, с.Трощина, вул. Анатоліївська, 9
(місцезнаходження земельної ділянки)

Документ, що засвідчує право власності або користування земельною ділянкою
Державний акт на право власності на земельну ділянку площею 0,1905 га від 20.05.2019 р., кадастровий номер

Замовник: Олександр Петрович
Ідентифікаційний номер

Примірник № 1 (замовнику)
Реєстраційний № 22
Реєстраційний № містобудівного кадастру

Будівельний паспорт виданий
Відділ містобудування і архітектури Кірово-Деснянської райдержадміністрації
(районуваний спеціально уповноважений орган містобудування та архітектури)

Начальник відділу містобудування і архітектури Кірово-Деснянської райдержадміністрації (підпис)
А.В. Хиріленко (підпис, печатка)

М.П.

Дата видачі 20.04 2021 року

* Будівельний паспорт складається з двох примірників. Перший примірник надається замовнику, другий примірник зберігається у спеціально уповноваженому органі містобудування та архітектури, який видав будівельний паспорт

Аерозйомка

