

**МІНІСТЕРСТВО КУЛЬТУРИ
ТА СТРАТЕГІЧНИХ КОМУНІКАЦІЙ УКРАЇНИ
НАЦІОНАЛЬНА АКАДЕМІЯ КЕРІВНИХ КАДРІВ**

КУЛЬТУРИ І МИСТЕЦТВ

Кафедра графічного дизайну

На правах рукопису

КВАЛІФІКАЦІЙНА РОБОТА

на здобуття освітнього рівня магістр

на тему:

**СУЧАСНИЙ ДИЗАЙН ЕКСПОЗИЦІЙНОГО ПРОСТОРУ В
ІСТОРИЧНИХ СПОРУДАХ НА ПРИКЛАДІ ІСТОРИКО-КУЛЬТУРНОГО
ЗАПОВІДНИКА В м. ГЛУХІВ**

Виконала студентка II курсу
групи МДЗ-02-23з

Спеціальності:

022 «Дизайн»

Москаленко Анна Олександрівна

Керівник:

Кандидат мистецтвознавства, доцент

Мазніченко Олена Володимирівна

Рецензент:

Доктор мистецтвознавства, професор

Пучков Андрій Олександрович

Допустити до захисту

Протокол № 5 засідання кафедри

від «25» листопада 2024 р.

В.о.завідувача кафедри графічного дизайну

(_____) Л.С. Журавель-Змеєва

(підпис) (ініціали, прізвище)

Київ-2024

НАЦІОНАЛЬНА АКАДЕМІЯ КЕРІВНИХ КАДРІВ КУЛЬТУРИ І МИСТЕЦТВ
Навчально-науковий інститут дизайну та реклами
Кафедра графічного дизайну
Освітній рівень «магістр»
Спеціальність 022 «Дизайн»
Освітня програма «Дизайн»

ЗАТВЕРДЖУЮ

В. о. завідувача кафедри
доц. Журавель-Змєєва Л. С.
«20» вересня 2024 р.

ЗАВДАННЯ НА КВАЛІФІКАЦІЙНУ РОБОТУ **СТУДЕНТЦІ**

Москаленко Анні Олександрівні

1. Тема роботи — «Сучасний дизайн експозиційного простору в історичних спорудах на прикладі історико-культурного заповідника в м. Глухів».

Керівник роботи — Мазніченко Олена Володимирівна, кандидат мистецтвознавства, доцент

2. Строк подання студентом роботи — 04 грудня 2024 р.

3. **Мета:** Створити концепцію експозиційних залів для історико-культурного заповідника в м. Глухів проаналізувавши виставкові простори різних тематичних спрямувань, вивчити основні етапи проектування.

Завдання: Дати характеристику поняттю історичні споруди та їх значенню в контексті архітектурної спадщини;

Вивчити вимоги, передбачені для проектування в історичних спорудах;

Проаналізувати українські та зарубіжні аналоги й прототипи;

Розглянути різновиди виставок і способи їх реалізації;

Дослідити вплив дизайну виставки на взаємозв'язок глядача з експонатом

Обґрунтувати переваги застосування цифрових технологій;

4. **Перелік графічного матеріалу:** Обмірні креслення, план демонтажу, план монтажу, план з розміщенням меблів та обладнання, план освітлення та електрики, розгортки приміщень, візуалізації приміщень.

5. Консультанти розділів роботи (проєкту)

Розділ	Прізвище, ініціали та посада консультанта	Дата, підпис	
		Завдання видав	Завдання прийняв
I	Царенко Сергій Олександрович		
II	Царенко Сергій Олександрович		
III	Царенко Сергій Олександрович		
IV	Царенко Сергій Олександрович		

6. Дата видачі завдання 20 вересня 2024р.

КАЛЕНДАРНИЙ ПЛАН

№ з/п	Назва етапів кваліфікаційної роботи	Строк виконання етапів роботи (проєкту)	Примітка
1	Складання програми творчого дослідження кваліфікаційної роботи	21.09.24-23.09.24	
2	Вибір об'єкту проєктування	23.09.24-27.09.24	
3	Аналіз аналогів	27.09.24-02.10.24	
4	Виконання обмірів обраного приміщення, формулювання технічного завдання	03.10.24- 04.10.24	
5	Створення креслень плану приміщення	04.10.24-05.10.24	
6	Ознайомлення з вимогами щодо проєктування обраного об'єкту	06.10.24-08.10.24	
7	Визначення стилістичного напрямку	08.10.24-12.10.24	
8	Створення варіантів планувальних рішень й затвердження одного з них.	13.10.24-17.10.24	
9	Розробка технологічних креслень	17.10.24-28.10.24	
10	Підбір меблів та обладнання	28.10.24-11.11.24	
11	Створення 3D візуалізацій	12.11.24-26.11.24	
12	Оформлення кваліфікаційної роботи відповідно до вимог про роботи магістерського кваліфікаційного рівня	26.11.24-02.12.24	

Студент

_____ (підпис)

Москаленко А.О.

_____ (прізвище та ініціали)

Керівник проєкту

_____ (підпис)

Мазніченко О.В.

_____ (прізвище та ініціали)

АНОТАЦІЯ

Москаленко А. О. Сучасний дизайн експозиційного простору в історичних спорудах на прикладі Історико-культурного заповідника в м. Глухів. Магістерська робота на правах рукопису.

Архітектурні споруди — невід’ємна частина культурної спадщини, відображення певної епохи, втілення цінностей, традицій і висвітлення способу життя покоління. Історичні пам’ятки також є центрами культурного напрямку в туризмі, що сприяє поліпшенню економічної складової того чи іншого регіону.

Магістерська кваліфікаційна робота присвячена дослідженню сучасного експозиційного дизайну в історичних спорудах. В роботі проаналізовані основні вимоги, які мають бути враховані під час проектування. Обґрунтовано важливість збереження архітектурної спадщини та інтеграцію сучасних методів створення дизайну. Вивчені найкращі українські та світові зразки побудови експозиційного простору. Досліджено вплив сучасних технічних засобів на концептуальність проєкту та їх вплив на взаємодію глядача з експонатами. В контексті цифровізації описані ефективні інструменти, що здатні оптимізувати роботу експозицій.

Практичним прикладом є створення дизайн-концепції для історико-культурного заповідника в м. Глухів. Будівля періоду кінця XIX — початку XX століття є однією зі старовинних споруд у місті й має історичну цінність. Проєкт розроблено з метою реконструкції експозиційних залів музею, їх адаптацію під сучасні вимоги для виставкових просторів.

Ключові слова: експозиція, дизайн музею, історичні споруди, цифрові технології, виставковий простір, культурна спадщина, Глухів.

SUMMARY

A. Moskalenko. "Modern design of exhibition space in historical buildings: The case of the historical and cultural reserve in Hlukhiv". Master's thesis in manuscript format. Architectural structures are an integral component of cultural heritage, reflecting the values, traditions, and illustrating the way of life of generations. Furthermore, historical monuments serve as focal points for cultural tourism, which can contribute to the economic development of a region.

The objective of this master's qualification work is to examine the principles of modern exhibition design in historical buildings. This work analyses the fundamental requirements that must be considered during the design process. The necessity of preserving architectural heritage and integrating contemporary design methodologies is substantiated. The most exemplary Ukrainian and global examples of the construction of exhibition spaces are examined. This study investigates the influence of modern technical means on the conceptualization of the project and their impact on the viewer's interaction with the exhibits. In the context of digitalization, effective tools that can optimize the work of exhibitions are described.

A case study is presented in the form of a design concept for a historical and cultural reserve in Hlukhiv. The building, constructed in the late nineteenth and early twentieth centuries, is one of the oldest structures in the city and has historical value. The project was developed with the aim of reconstructing the museum's exhibition halls and adapting them to modern requirements for exhibition spaces.

Keywords: exposition, museum design, historical buildings, digital technologies, exhibition space, cultural heritage, Hlukhiv.

ЗМІСТ

ВСТУП	9
РОЗДІЛ I. ОСОБЛИВОСТІ СТВОРЕННЯ ЕКСПОЗИЦІЙНОГО ДИЗАЙНУ В ІСТОРИЧНИХ СПОРУДАХ	13
1.1. Визначення поняття історичні споруди та їх значення як експозиційних центрів	13
1.2. Археологічні дослідження на території історико-культурного заповідника в м. Глухів. Архітектурно-містобудівна спадщина.	22
1.3. Аналіз вимог, передбачених для проєктування в історичних спорудах. Закон України «Про охорону культурної спадщини»	27
Висновки до I розділу	31
РОЗДІЛ II. ПОШУК АНАЛОГІВ І ПРОТОТИПІВ: ДОСВІД УКРАЇНСЬКИХ І ЗАРУБІЖНИХ МУЗЕЇВ	32
2.1. Вивчення та аналіз досвіду колег — як один із важливих етапів у створенні власної концепції	32
2.2. Аналіз українських аналогів	33
2.3. Аналіз зарубіжних аналогів	40
Висновки до II розділу	46
РОЗДІЛ III. КОНЦЕПТУАЛЬНІСТЬ І ТЕХНІЧНІ ОСОБЛИВОСТІ ПРОЄКТУВАННЯ ЕКСПОЗИЦІЙНОГО ПРОСТОРУ. ІННОВАЦІЙНІ ФОРМИ ВЗАЄМОДІЇ ЕКСПОЗИЦІЇ З ГЛЯДАЧЕМ	47
3.1. Різновиди виставок та способи їх реалізації	47
3.2. Принципи проєктування музейної експозиції	53
3.3. Особливості взаємодії глядача з експонатом	61
3.4. Застосування інноваційних технологій у проєктуванні	64
Висновки до III розділу	67
РОЗДІЛ IV. ДИЗАЙН КОНЦЕПЦІЯ СТВОРЕННЯ ЕКСПОЗИЦІЙНОГО ПРОСТОРУ В ІСТОРИКО-КУЛЬТУРНОМУ ЗАПОВІДНИКУ В м. ГЛУХІВ .	69

4.1. Основні інформаційні дані про об'єкт проектування – археологічний музей в історико-культурному заповіднику в м. Глухів.....	69
4.2. Дизайн концепція археологічного музею історико-культурного заповідника в м. Глухів.....	76
4.3. Психологія простору як важлива частина загальної концепції музею	85
ВИСНОВКИ.....	88
СПИСОК ВИКОРИСТАНИХ ДЖЕРЕЛ.....	90
ДОДАТКИ.....	94

ВСТУП

Актуальність теми. Пам'ятки архітектури є одним із найважливіших аспектів у збереженні історичного минулого і національної ідентичності народу. Багато архітектурних об'єктів стають музеями. Така тенденція є виправданою, адже це сприяє популяризації споруди, привертає увагу суспільства до вивчення її автентичності. Тому дизайн експозиції відіграє важливу роль у виставковому просторі.

Суспільство наразі переживає етап стрімкого розвитку технологій. Вони здатні оптимізувати процеси в нашому житті, зробити його більш цікавим і надати велику кількість нових можливостей. Напрямок культури і мистецтва також зазнає значних трансформацій. Фокусування уваги на темі дизайну експозиції, спостереження за розвитком нових тенденцій у виставках дало змогу сформулювати думку, що актуальність музею — як одного з головних засобів здобуття інформації та її збереження крізь століття сьогодні можливо досягти лише шляхом постійного вдосконалення експозиції. Сучасні способи представлення експонатів мають бути унікальними та цікавими для глядача. Застосування цифрових технологій, а також неординарні дизайнерські рішення у проєктуванні простору дають можливість зробити оригінальним представлення тих чи інших експонатів.

Дизайнери повинні створювати концепцію виставки таким чином, щоб максимально зберегти автентичність споруди, підкреслити архітектурні особливості будівлі й гармонійно поєднати їх із сучасними рішеннями. Практика проєктування в історичних пам'ятках є надзвичайно складним завданням, яке потребує дуже ретельного вивчення багатьох різних аспектів, тому ця тема є актуальною і важливою. Місто Глухів, Сумської області є одним з найдавніших міст України (перші згадки 992 р.), сьогодні зазнає значних руйнувань від повномасштабного вторгнення Росії на територію України, тож вивчення та збереження пам'яток архітектури є вкрай важливим.

Зв'язок роботи з науковими програмами. Магістерська кваліфікаційна робота «Сучасний дизайн експозиційного простору в історичних спорудах на прикладі історико-культурного заповідника в м. Глухів» є складовою комплексної програми наукових досліджень кафедри дизайну інтер'єру, міського середовища і ландшафтного мистецтва, ННІ дизайну та реклами. Тема науково-дослідної роботи кафедри: «Дизайн середовища міста активної урбанізації в контексті загальнокультурних процесів» (державний реєстраційний номер: 0118 U100020).

Мета роботи — Створити концепцію експозиційних залів для історико-культурного заповідника в м. Глухів проаналізувавши виставкові простори різних тематичних спрямувань, вивчити основні етапи проектування.

Завдання роботи:

- 1) Дати характеристику поняттю історичні споруди та їх значенню в контексті архітектурної спадщини;
- 2) Вивчити вимоги, передбачені для проектування в історичних спорудах;
- 3) Проаналізувати українські та зарубіжні аналоги й прототипи;
- 4) Розглянути різновиди виставок і способи їх реалізації;
- 5) Дослідити вплив дизайну виставки на взаємозв'язок глядача з експонатом
- 6) Обґрунтувати переваги застосування цифрових технологій;

Об'єктом дослідження є експозиційний дизайн в історико-культурному заповіднику в м. Глухів.

Предметом дослідження є умови та принципи проектування сучасного експозиційного простору та пошук індивідуального шляху створення дизайну з метою збереження автентичності.

Наукову базу склали праці дослідників, мистецтвознавців і науковців, архівні матеріали, інтернет ресурси, бібліографічні роботи, індивідуальні інтерв'ю з працівниками музеїв.

Методи дослідження:

- системний метод — задля детального розуміння предмета, що досліджується;
- аналіз — для вивчення вітчизняного та закордонного досвіду й для розуміння поточного етапу дослідження даної теми;
- інтерв'ю — для можливості почути різні думки та інформаційні дані щодо запропонованої теми від осіб, які першочергово зацікавлені у її розвитку;
- прогнозування — задля розуміння наступних тенденцій і їх змін на основі попередніх даних;
- узагальнення — для загального формування й презентації дійсності в галузі дизайну виставки, а також для формулювання висновків, які описують результати дослідження.

Наукова новизна полягає в створенні концептуальної моделі дизайну експозиційного простору, в якій гармонійно поєднано автентичність історичної споруди з сучасними матеріалами й технологіями, збережено ідеологічну цінність будівлі.

Практичне значення одержаних результатів. Матеріали кваліфікаційної роботи можна використовувати для проектування експозиційних просторів. Інформація, викладена в дослідженні може бути підґрунтям для майбутніх наукових праць у галузі експозиційного дизайну. В роботі запропоновано концепцію для історико-культурного заповідника в м. Глухів (Сумська область), яка може бути реалізована. Практична частина розроблена на основі реальних архітектурних особливостей будівлі, а також з урахуванням усіх потреб і бажань керівництва.

Структура роботи. Магістерська кваліфікаційна робота складається з анотації, змісту, вступу, чотирьох розділів, висновків до кожного розділу, загальних висновків, списку використаних джерел та додатків. Список використаних джерел нараховує 50 позицій. Робота виконана на 88 сторінках друкованого тексту.

Апробація результатів та публікації.

Участь у Всеукраїнській науковій конференції «Дизайн і мистецтво України у часи національного спротиву», НАКККіМ, з доповіддю на тему: «Дизайн експозиційних залів в історичних спорудах ХХ століття», с. 64, 2024 р.

Режим доступу до ресурсу:

<https://res2.weblium.site/res/634ff5ae7fe688000e53c854/662241f061fa52000fa6f0b0>

(дата звернення 01.05.24).

Участь у Всеукраїнській науково-практичній конференції «Дизайн — синергія мистецтва та науки», НАКККіМ, з доповіддю на тему: «Досвід використання малих архітектурних форм у парковому середовищі», с. 200, 2021 р. Режим доступу до ресурсу:

https://nakkkim.edu.ua/images/Instytuty/Instytut_dyaynu/konferentsiia_Dyzain_zbirnyk.pdf (дата звернення: 30.05.2023).

Публікація статті у науковому журналі «Culture and Contemporaneity», НАКККіМ, Т 26, №1, на тему: «Design of exhibition halls in historical buildings of the 20th century», с. 6, 2024 р. Співавторство. Режим доступу до ресурсу: <http://surl.li/jyeazq> (дата звернення: 12.09.2024 р.).

РОЗДІЛ I. ОСОБЛИВОСТІ СТВОРЕННЯ ЕКСПОЗИЦІЙНОГО ДИЗАЙНУ В ІСТОРИЧНИХ СПОРУДАХ

1.1. Визначення поняття історичні споруди та їх значення як експозиційних центрів

Важливою частиною культурної спадщини будь-якого народу є архітектурні споруди, що крізь століття зберігають національну ідентичність і відображають культурний, соціальний, технічний та економічний розвиток протягом століть. Однією з основних функцій історичних споруд є збереження пам'яті про певні етапи розвитку цивілізацій. Вони відображають досягнення архітектури і мистецтва минулих епох, а також дають змогу вивчати еволюцію технологій будівництва. Архітектурна спадщина несе в собі величезний потенціал для наукових досліджень. Важливим аспектом є конструктивні рішення, які були застосовані в процесі будівництва. Сучасні архітектори мають змогу дослідити ці інженерні техніки й застосувати знання у створенні сучасних об'єктів, адаптувавши їх під вимоги сьогодення. Багато споруд мають унікальні архітектурні стилі, які є характерними для певних історичних періодів. Наприклад, готичні собори середньовіччя, ренесансні палаци або барокові церкви є яскравими прикладами архітектурних напрямків, що здійснили вагомий внесок у подальший розвиток архітектури. Споруди не лише відображають художню стилістику свого часу, але й демонструють технічні досягнення архітекторів та будівельників. Собори, замки, палаци, фортеці — є символами певної національної або регіональної культури [1]. Архітектурні пам'ятки можуть бути пов'язані з видатними історичними подіями або діячами, а також відображати етапи соціальних, політичних чи економічних змін у суспільстві. Багато з них були свідками важливих подій. Наприклад, палаци, що належали монархам чи політичним лідерам, можуть нести символіку влади і величі, тоді як інші будівлі відображають етапи розвитку демократії або соціальних революцій. Політична і соціальна історія, яка здійснила відбиток на архітектурі, робить ці споруди важливими символами національної пам'яті.

Історичні пам'ятки формують унікальну атмосферу міських центрів, зберігаючи їх автентичність і приваблюють як місцевих жителів, так і туристів. Європейські міста, такі як Париж, Рим чи Відень, завдяки своїм історичним будівлям стали не лише символами культурної спадщини, але й важливими центрами культурного туризму.

Популяризація та збереження історичних споруд впливають на розвиток туризму, який є важливою складовою економічної сфери будь-якого регіону. Туристи відвідують ці об'єкти, щоб побачити архітектурні шедеври минулих століть, це створює попит на інші супутні послуги, такі як оренда готелів, ресторани, екскурсії тощо. Це сприяє економічному зростанню міст та регіонів, де розташовані ці пам'ятки, і робить їх важливим джерелом доходів для місцевої економіки. Багато пам'яток стають музеями, інтерактивними освітніми платформами, які досить вдало «розповідають» суспільству про певні події минулого або «знайомлять» людей з історичними персоналіями, дають можливість побачити їх побут, відчувати настрій певної епохи [2].

Історичні споруди також здійснюють значний вплив на формування міського середовища. Вони часто є центрами проведення культурних подій, виставок або інших заходів. Такі будівлі стають осередками взаємодії між історією і сучасністю, що робить їх важливою частиною культурного ландшафту міста або регіону.

Кожна архітектурна пам'ятка — символ певної події або періоду, значно більше, ніж просто оздоблені стіни. Почуття, емоції, енергія, відображення шляху до тієї точки, в якій ми живемо зараз. Рівень формування національної свідомості можна виміряти нашим ставленням до власної культурної спадщини [3].

Існує дуже багато видів історичних споруд, найпоширенішими є храми, монастирі, фортеці, замки, палаци, громадські будівлі, промислові споруди та ін. Кожна будівля мала певне призначення, від цього залежали особливості проектування, вибір форми, матеріалів і стилістичні рішення [4]. Наприклад, палаци — переважно розкішні резиденції, що будували для монархів,

аристократії чи інших заможних осіб. Характерними особливостями для палаців є:

- розкіш і декоративність (наявність позолоти, ліпнини, різноманітних скульптур, фресок, оздоблення розписами стін і стель та ін.);
- просторі кімнати, зали (великі приміщення, які призначені для прийому гостей, проведення балів, державних обідів...);
- сади та парки (на території палаців зазвичай створюють великі сади або парки, які є чудовим місцем для відпочинку або прогулянки);
- стилістична різноманітність (архітектурний стиль палацу залежить від того періоду, коли відбувалось будівництво, від ренесансу до бароко, до класицизму та модерну) [5].

Одним із всесвітньо відомих прикладів є Версальський палац у Франції, який був збудований в стилі бароко для Людовіка XIV [6]. Фасад з позолоченими елементами та широкі сходові марші підкреслюють велич королівської влади. Найвідоміші приміщення палацу — Дзеркальна галерея та Королівські апартаменти оздоблені розкішними позолоченими елементами, фресками та мармуровими колонами. Ландшафт Версаля, спроектований відомим садівником Андре Ленотром, є прикладом класичних французьких регулярних садів. Сади відрізняються симетрією та чітко продуманою організацією простору. Центральною частиною композиції є Великий канал, який перетинає парк, оточений фонтанами, скульптурами і партерними клумбами. Ландшафт має символічне значення і підкреслює владу людини над природою. Одним із центральних елементів є Фонтан Латони, який зображає міфологічні сцени і є частиною алегоричної програми, що прославляє Людовіка XIV як Сонячного Короля (рис. 1.1).



Рис. 1.1. Екстер'єр та інтер'єр Версальського палацу у Франції

Антонімічними спорудами для палаців є замки. Основне призначення замків — оборона, що зумовило особливості проектування цих споруд. Характерними архітектурними елементами в даному випадку є:

- масивні стіни та вежі (замки часто мали кам'яні стіни, що забезпечувало захист від атак ворога, вежі розташовувалися по периметру, задля створення безпечних оглядових місць.);
- оборонні елементи (оточення ровами, що заповнювалися водою і були оснащені підйомними мостами. Ворота замків зазвичай були захищені масивними дубовими дверима та залізними ґратами);
- внутрішній двір (місце для зібрань та заходів у мирний час, також там розташовувалися житлові та господарські приміщення);
- фортифікаційні споруди (бійниці, що дозволяли обстрілювати ворога, залишаючись у відносній безпеці, бастіони — виступи за межі основної стіни фортеці, що забезпечували більш надійний захист від ворогів, барбакани — оборонні споруди перед воротами замку, що захищали підходи до головних воріт. та ін.) [7].

Середньовічний замок Каркасон у Франції відомий своїми подвійними рядами стін і фортифікаційними спорудами [8]. (Рис. 1.2).



Рис. 1.2. Замок Каркасон у Франції

Ілюстрації та стислі відомості щодо згаданих вище у тексті конкретних споруд підтверджують думку, що архітектурні особливості тієї чи іншої будівлі здатні «розповісти» про її призначення, а також продемонструвати особливості способу життя різних народів у певний історичний період.

Людина має тісний взаємозв'язок із середовищем, в якому вона перебуває. Існує дуже багато інших різновидів архітектурних пам'яток, які були створені для різних сфер життя [9].

Амфітеатри — круглі або овальні споруди з відкритим дахом, які були призначені для проведення публічних вистав, спортивних змагань або театральний п'єс у Стародавньому Римі. Амфітеатри — важлива частина архітектури Римської імперії та досі є найбільш впізнаваним символом античного світу. Споруда була призначена не лише для розваг, а й мала політичне значення, як засіб утвердження римської влади та її величі. Архітектурними особливостями були: арена — центральний майданчик овальної форми, де відбувалися виступи або змагання, оточений трибуною, яка мала захищати глядачів; трибуни розташовувалися навколо арени у вигляді концентричних рядів і мали достатньо велику кількість глядацьких місць,

могли підніматися у висоту з метою забезпечити гарний огляд сцени кожному гостю; велика кількість входів і виходів надавали легкий доступ до трибун і арени, а також забезпечували швидку евакуацію глядачів; прикрашали амфітеатри колонами, арками, скульптурами, які мали бути уособленням могутності й величі [10].

Історичні арсенали — це військові споруди або комплекси, які були призначені для зберігання зброї та військового обладнання. Такі будівлі мали стратегічне значення для оборони міст або держав.

Брами — архітектурні споруди, які були головними входами до міст. Основна їх функція — оборонна, проте брами також є символом могутності і багатства міста [11].

Кам'яниці — житлові або громадські будівлі, які були характерними для архітектури країн Центральної та Східної Європи. Будувалися як житлові приміщення, проте також виконували й комерційні функції, оскільки на перших поверхах часто розміщували торгові лавки або майстерні. Основним матеріалом для будівництва був камінь або цегла, що і зумовило характерну назву. Такий матеріал забезпечував їх довговічність і стійкість до пожеж. Особливості планування були зумовлені обмеженням земельного ресурсу, будівлі мали вузький фасад і достатньо глибоке планування. Кам'яниці налічували кілька поверхів, перший — найчастіше використовувався як комерційний. Найпоширенішим декором фасадів було різьблення по каменю, ліпнина, скульптури та аркові вікна. Деякі кам'яниці мали невеликі балкони або лоджії на верхніх поверхах, що теж було прикрасою фасаду та місцем для відпочинку. Дах був стрімким, багатоярусним, з черепиці. Верхній поверх, зазвичай мансардний, відводили для житлового простору прислуги або використовували як місце для зберігання речей [12].

Катакомби — підземні лабіринти, тунелі, які споруджувалися для поховань або релігійних дійств. Розташовувалися під містами й склалися з багатоярусних галерей і ніш, що забезпечувало виконання їх основного призначення. Катакомби мають складну структуру, яка передбачає наявність

багаторівневих тунелей, залів і каплиць, інколи зустрічається розгалужена мережа підземних церков і кімнат для молитов [13].

Піраміди — величні давні споруди Стародавнього Єгипту, які були гробницями. Будувалися переважно з каменю або цегли. Піраміди відомі своєю геометричною формою, яку можна трактувати в різних аспектах. По-перше, це глибокий релігійний зміст — символ «світової гори» або космічна вісь, що поєднує землю з небом. Вважається, що форма піраміди символізувала сходження фараона на небо після смерті. По-друге, геометрична форма піраміди має логічне практичне значення, сутність якого полягає в забезпеченні високої стабільності та стійкості. Широка основа та поступове звуження до вершини роблять споруду витривалою до зовнішніх несприятливих факторів, зокрема вітру, така форма розподіляє навантаження по всій площині [14].

Ратуші — символ місцевого самоврядування й громад, адміністративні споруди для проведення засідань міської ради.

Садиби — великі маєтки з прилеглими територіями землі, що належали переважно аристократам або заможним землевласникам.

Тріумфальні арки — монументальні споруди, які зводилися на честь перемог або інших визначних подій.

Вивчаючи тему архітектурної спадщини, можна зауважити, що існує незліченна кількість об'єктів, які вартують нашої уваги, досліджуючи їх особливості, можна зрозуміти, що будівництво будь-якої споруди повинно супроводжуватися характерними рисами, які виникли з особливого практичного функціонування. Сьогодні ми маємо змогу побачити велику кількість пам'яток, які є ідентичними. Одним із важливих завдань для сучасних фахівців у сфері культури і мистецтва є популяризація і збереження історичних споруд. Ці процеси вимагають багато знань, навичок, а також інвестицій [15].

Створення експозицій в історичних спорудах є одним із способів привернення уваги суспільства до архітектурної пам'ятки. Проектування виставкових залів у таких будівлях — складний процес гармонізації між естетикою старовинної архітектури та сучасними дизайнерськими рішеннями.

Дизайн експозицій в історичних спорудах передбачає використання автентичних історичних елементів та матеріалів для створення атмосфери, що наповнена духом епохи, до якої належить будівля. Одним із способів максимально зберегти існуючий інтер'єр є застосування старовинних меблів, предметів декору та інших архітектурних елементів, характерних для відповідного історичного періоду. Такий підхід дає змогу підкреслити історичний контекст споруди та наблизити відвідувачів до сенсів, які презентують експонати. Необхідно ретельно підбирати матеріали і використовувати технології, які сприяють збереженню історичної цінності об'єкта [16].

Одне з найскладніших завдань, що постає перед дизайнером — створити баланс між естетичним і функціональним підходами до дизайну експозиції. Використання певних матеріалів або технічних рішень може мати руйнівний вплив на стан архітектурної спадщини, тому потрібно враховувати питання довгострокової консервації будівлі. Сучасні матеріали є досить різноманітними й адаптованими під різні потреби, тому цілком можливо знайти компроміс між естетичними вимогами і збереженням об'єктів.

Фахівець повинен обов'язково проаналізувати сучасні очікування аудиторії від перегляду виставок. Дизайнер має створювати «емоційний» простір, який сприятиме взаємодії глядача з експонатами. Потрібно розуміти базові психологічні аспекти, які переживає людина, потрапляючи в нове середовище. Важливо також розуміти, що стрімкий технологічний розвиток робить майже неможливим існування звичайних експозицій, які не мають унікальних особливостей, що можуть привернути увагу. Сьогодні є нагальна потреба вміти швидко адаптуватися до викликів сучасності й презентувати будь-які матеріали креативно й «неочікувано».

Залучення інтерактивних елементів, використання мультимедійних ресурсів і сучасних технологій сприяє створенню динамічної і цікавої взаємодії з аудиторією, робить цікавим дослідження історичної спадщини. Використання

технологій віртуальної реальності або додаткової реальності може значно підвищити освітній і культурний рівень.

Інтеграція експозиційних об'єктів, таких як артефакти та візуальні матеріали, повинна здійснюватися таким чином, щоб вони гармонійно поєднувалися з архітектурою та інтер'єром історичної споруди. Це можливо завдяки ретельному підбору місць для розміщення експонатів, вибору кольорової гами, матеріалів та форм для оформлення експозиційних зон. Дизайн експозиції може як підкреслювати особливості архітектури будівлі, так і вступати з нею у контраст, створюючи нові естетичні рішення. Наприклад, деякі експозиції можуть бути розміщені таким чином, щоб органічно доповнювати простір, гармонійно поєднуючись з ним, тоді як інші, навпаки, можуть бути конфронтаційними, що створить напругу і стають підґрунтям для бурхливим дискусій [17].

Перед початком створення експозиції необхідно провести комплексний аналіз будівлі: здійснити систематичний огляд архітектурних деталей, матеріалів та інших елементів історичної споруди. Це дозволить ідентифікувати унікальні особливості, що мають бути збережені під час подальших робіт. Крім того, такий аналіз допомагає зрозуміти, які методи і технології слід використовувати для досягнення оптимального балансу між консервацією та модернізацією простору.

Один із важливих аспектів дизайну виставки — це визначення типу експозиції, яка буде розміщена у просторі, зокрема, чи буде вона постійною або змінною. Постійні зосереджені на демонстрації артефактів, що не змінюються з часом і відображають основну тематику виставки. Такі експозиції часто використовуються в освітніх цілях для надання глибокого розуміння певних історичних подій або явищ. Змінні, на противагу, періодично оновлюються та адаптуються залежно від актуальних тем, сезонів чи спеціальних подій. Це дає можливість зберігати інтерес аудиторії протягом тривалого часу, створюючи постійно оновлюваний контекст для залучення нових відвідувачів.

Поєднання постійних і змінних експозицій у межах одного простору створює багатогранний досвід для відвідувачів. Така можливість дозволяє музеям залишатися актуальними, пропонуючи для глядачів різноманітний і динамічний контент. Це сприяє залученню більш широкої аудиторії.

Загалом, проектування експозицій у старовинних будівлях вимагає комплексного підходу. Необхідно враховувати архітектурну цінність будівлі, сучасні вимоги до презентації матеріалів, інтереси відвідувачів та забезпечення тривалого збереження історичної спадщини у контексті сучасного суспільства [18].

1.2. Археологічні дослідження на території історико-культурного заповідника в м. Глухів. Архітектурно-містобудівна спадщина.

Місто Глухів розташоване в поліській зоні на північному сході України. Межує з Брянською та Курською областями країни агресора, а також із низкою районів Сумської області. Глухів згадується в літописах із 992 року як один із важливих адміністративних центрів регіону. В історичних джерелах місто описується як форпост на кордоні із сусідніми державами. Наприкінці XVII століття, після укладення Глухівських статей, місто стає важливим політичним і культурним центром Лівобережної України. Резиденція гетьмана Лівобережної України була перенесена до Глухова в 1708 році [19].

Археологічні дослідження Глухова та його околиць свідчать про багатовікову історію заселення території, яка бере свій початок ще з часів палеоліту. Пам'ятки, знайдені на цій території, відображають складний історичний і культурний розвиток регіону. Зокрема, тут зафіксовано один курган епохи бронзи, два скіфських городища, шість ранньослов'янських поселень, шістнадцять городищ і один курган Давньої Русі. Унікальним об'єктом дослідження є Глухівська фортеця, яка функціонувала в XVII–XVIII століттях і відігравала важливу роль у захисті регіону.

Давньоруські городища цієї території вирізняються чіткою системою укріплень, яка стала характерною ознакою оборонних споруд XI–XIII століть.

Ці городища зводилися на підвищеннях та додатково захищалися ровами і валами. Знахідки археологів дозволяють реконструювати модель оборонних стратегій ранньосередньовічного періоду. Особливе місце серед цих пам'яток посідає городище, локалізоване у західній частині Глухова, яке ідентифікується як дитинець давньоруського міста.

У 1991–2000 роках археологічними експедиціями були проведені масштабні розкопки, які підтвердили значення Глухова як важливого регіонального центру. Археологічні дослідження на території сучасного міста свідчать про наявність глибоких культурних шарів, що датуються різними історичними періодами. У південно-західній частині міста виявлено дубовий зруб розміром 3,2 x 3,3 м, який використовувався як криниця. Його конструкція, що складалася із дерев'яних балок, розташовувалася на глибині понад 4 метри. Збереження криниці підтверджує високий рівень технологічних знань у будівництві водозабезпечувальних споруд у XVII–XVIII століттях.

На території, де у XVIII столітті розташовувалися житлові квартали, зафіксовано залишки господарських будівель. Археологічні матеріали, серед яких глиняний посуд, кераміка з рельєфними монограмами, а також елементи будівельних конструкцій, демонструють розвинений рівень ремісництва та локального виробництва. Виявлені елементи підкреслюють значення міста як важливого ремісничого центру.

Під час розкопок у центральній частині міста знайдено об'єкти, пов'язані з періодом Київської Русі. Виявлено численні залишки дерев'яних конструкцій, що входили до складу укріплень давньоруського городища. Збережені артефакти свідчать про оборонне значення міста та його роль як ключового регіонального центру. Фрагменти кераміки, бронзових прикрас і знарядь праці доповнюють уявлення про матеріальну культуру того часу. Проведення розкопок у південно-західній частині міста дало змогу ідентифікувати залишки давньоруської церкви. У складі Археологічних матеріалів: фрагменти стінопису, керамічний посуд і залишки поховань.

Особливу цінність становлять матеріали, що ілюструють соціальну структуру, економіку та культуру давньоруського періоду. Серед визначних знахідок: пам'ятки зарубинецької (II ст. до н.е. – I ст. н.е.) та колочинської (VI–VII ст.) культур. Вони відображають еволюцію технологій, мистецтва та соціального устрою. Під час розкопок на місці колишньої в'язниці археологи виявили значну кількість матеріалів XII–XIII століть. Особливий інтерес викликають фрагменти візантійських амфор, скіфських браслетів та уламки кераміки. Знахідки свідчать про активні торговельні зв'язки з іншими регіонами. У процесі дослідження території вулиці Гришка виявлено культурний шар завглибшки до 3 метрів. Знайдено уламки давньоруської кераміки, бронзові прикраси та інші артефакти.

Окрему увагу привертають знахідки в районі центральної частини Глухова, де розташовувалися торговельні площі. Уламки монет, фрагменти ваг і залишки бронзових прикрас свідчать про високий рівень розвитку торгівлі та ремісництва. Ці знахідки дозволяють зробити висновки про економічне значення міста в регіональному контексті.

Розкопки в північній частині міста виявили залишки гончарних майстерень. Знайдені форми для виготовлення посуду та печі вказують на розвиток ремесл. Унікальні знахідки стали основою для встановлення пам'ятного знака, присвяченого 1000-річчю Глухова. Історична значущість Глухова підтверджується численними згадками в літописах і хроніках.

Репрезентація архітектурної спадщини є важливою складовою в процесі збереження та популяризації культурного надбання. Цей термін охоплює сукупність заходів, спрямованих на вивчення, опис, документування та адаптацію пам'яток архітектури до сучасного культурного простору. Український архітектор, мистецтвознавець, діяч у галузі охорони культурної спадщини В. Вечерський висвітлює тему репрезентації архітектурної спадщини Північної України в межах «Великої української енциклопедії», яка є важливим засобом для формування національної ідентичності та популяризації знань про архітектурні пам'ятки. Одним із завдань цього проекту є відображення

архітектурних пам'яток у наукових статтях, що висвітлюють їх історико-культурний контекст, функціональні особливості та естетичну цінність.

Архітектурна спадщина Північної України представлена значними об'єктами, які ілюструють різні історичні періоди розвитку регіону. Кожен із цих об'єктів має культурно-історичне значення, яке перевищує регіональний контекст, оскільки вони відображають загальні тенденції розвитку української архітектури. Важливим аспектом роботи є формування категорій пам'яток для додавання в енциклопедію. До видатних пам'яток Сіверщини віднесено архітектурні об'єкти, пов'язані з релігією, обороною та міською забудовою. Серед них особливе місце займає Троїцький собор у Глухові, що має значення для історичної та культурної ідентичності регіону (Рис.1.3).

Дослідження архітектурної спадщини Глухова зосереджено на збереженні її історичного вигляду та ролі у формуванні урбаністичної традиції Сіверщини. Акцентовано увагу на пам'ятки, що були знищені або зруйновані у процесі історичних змін. Глухів відображено в ролі міста, який є центром історичної пам'яті, зокрема його архітектурні ансамблі, такі як Київська брама (Рис. 1.4) та Миколаївська церква [20] (Рис. 1.5).



Рис. 1.3. Глухів. Троїцький собор. Загальний вигляд.
Фото Н.Новаковської 1952р.

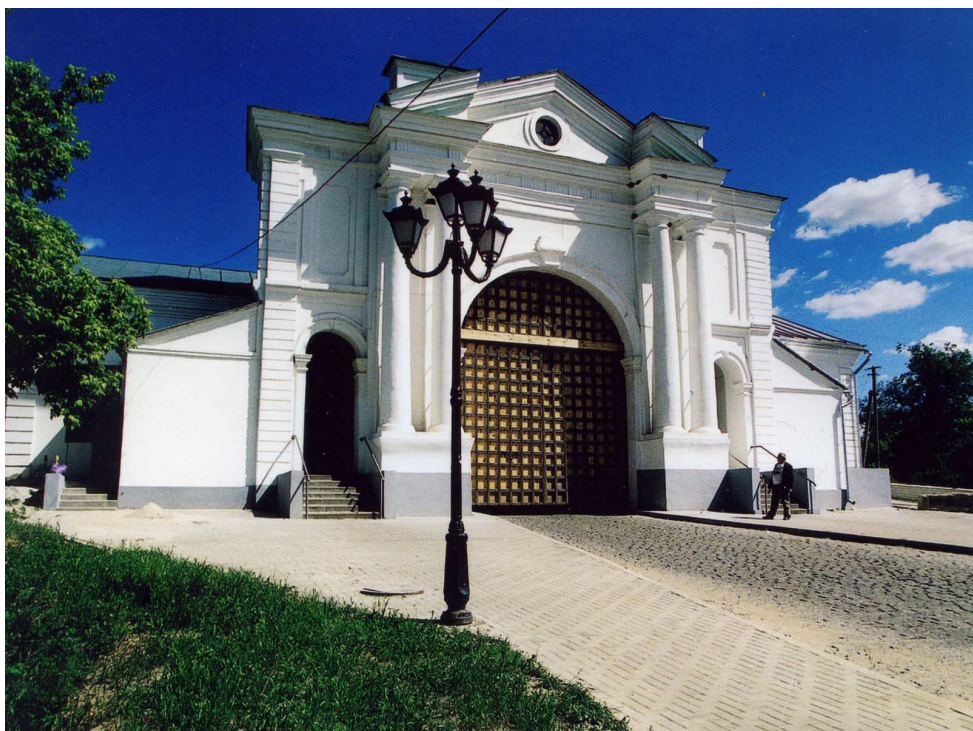


Рис. 1.4. Глухів. Київська брама



Рис. 1.5. Глухів. Миколаївська церква

1.3. Аналіз вимог, передбачених для проєктування в історичних спорудах. Закон України «Про охорону культурної спадщини»

Проєктування в історичних спорудах є комплексним процесом, основними завданнями якого є: збереження архітектурної автентичності, відповідність правовим і регуляторним вимогам, інтеграція сучасних технологій та врахування потреб суспільства. Головна мета — довготривале збереження будівель та їх адаптація до сучасних умов без втрати історичної цінності.

Фундаментальним документом, що встановлює міжнародні стандарти з охорони та реставрації пам'яток архітектури та історичних місць є Венеціанська хартія. Документ було ухвалено в 1964 році під час Другого міжнародного конгресу архітекторів та фахівців з охорони пам'яток, у Венеції. Рекомендації цього документа спрямовані на збереження автентичності та історичної цілісності культурних об'єктів і ґрунтуються на принципах мінімального втручання в існуючі конструктивні рішення та необхідності документування реставраційних процесів. Хартія відіграє всесвітньо важливу роль у створенні проєктів з охорони культурної спадщини. Венеціанська Хартія поширює поняття культурної спадщини не лише на окремі архітектурні споруди, але й на міські ансамблі, історичні зони, археологічні місця. Документ описує важливість участі суспільства в охороні культурної спадщини. Місцеві громади повинні мати доступ до інформації про реставраційні роботи, а також брати участь у процесі ухвалення рішень. Міжнародний обмін досвідом, технологіями та знаннями — один із головних аспектів Венеціанської Хартії [21].

Основним нормативно-правовим актом, який регулює норми збереження та експлуатацію об'єктів культурної спадщини в нашій державі є Закон України «Про охорону культурної спадщини». Метою ухвалення стало збереження культурних цінностей та дотримання міжнародних зобов'язань Україною щодо охорони культурної спадщини. Закон визначає основи експлуатації, захисту та популяризації історичних пам'яток. Головними завданнями нормативно-правового акту є:

Охорона історичних споруд передбачає внесення об'єктів до Державного реєстру нерухомих пам'яток України й виконання реставраційних і консерваційних робіт з метою їх збереження. Також встановлення обмежень на забудову або зміну прилеглих територій.

Популяризація та експлуатація культурної спадщини забезпечує створення умов відвідування для громадян, туристів, дослідників, що сприяє розвитку економічної галузі регіону. Важливим також є вплив історичних пам'яток на освітньо-культурний розвиток.

Реставрація та консервація. Якісне збереження або відновлення історичних пам'яток можливе лише за умови залучення кваліфікованих фахівців, які мають проводити роботи згідно затверджених проєктів і методів.

Забезпечення правової відповідальності. Законом передбачено встановлення відповідальності для фізичних і юридичних осіб за пошкодження або руйнування об'єктів культурної спадщини. Неузгоджені роботи, які проводяться на території історичних пам'яток можуть бути покарані штрафами або кримінальною відповідальністю.

Міжнародна співпраця передбачає участь України в міжнародних конвенціях і договорах щодо захисту культурної спадщини, а також обмін досвідом і знаннями з іншими державами.

Збереження пам'яток архітектури потребує використання фінансових і соціальних ресурсів, залучення висококваліфікованих спеціалістів. Тому Закон України «Про охорону культурної спадщини» регулює не лише правові, але й економічні та соціальні аспекти. Документ передбачає раціональну експлуатацію історичних споруд, що забезпечує економічний, культурно-освітній і технологічний розвиток держави [22].

Важливо розуміти порядок дій, які необхідно виконувати, щоб дотриматися основних вимог під час проведення робіт з об'єктом культурної спадщини.

Здійснити аналіз існуючих матеріалів, що допоможе ідентифікувати їх і в подальшій роботі, за можливості, використати ідентичні або схожі. Провести

консервацію унікальних окремих елементів: фасадів, віконних рам, різноманітних оздоблень інтер'єру, які ідентифікують історичну цінність споруди. Варто уникати суттєвих змін у плануванні простору, щоб максимально зберегти існуючі конструктивні й декоративні рішення, які впливають на автентичність об'єкта.

Важливо забезпечити збереження всіх етапів розвитку споруди, бо кожен з них може свідчити про різні історичні періоди. Не потрібно прагнути результату, який спрямований на відтворення первісного стану будівлі якщо на об'єкті існують важливі елементи більш пізніх років. Таким чином ми зможемо отримати повний обсяг інформації, яка пов'язана з будівлею в певній хронологічній послідовності.

Консервація — основна мета реставраційних робіт, яка визначає, що необхідно максимально зберегти наявні елементи й лише у випадку повної втрати тих чи інших частин має відбутися реконструкція. Її проведення можливе при наявності точних архівних або археологічних даних.

Мінімальне втручання передбачає проведення реконструкційних робіт лише для того, щоб запобігти подальшому руйнуванню об'єкта. Стосовно створення експозиційного простору, дизайнерські рішення не повинні впливати на цілісність будівлі. Проєкт виставки потрібно максимально гармонійно вписати в існуючий простір.

Документування реставраційних дій передбачає необхідність здійснення фіксації стану пам'ятки до початку робіт, а також робити опис усіх змін, які відбулися під час реконструкції. Практика документування важлива як для сучасних фахівців, так і для майбутніх поколінь, адже це допомагає аналізувати проведені роботи й коригувати подальші процеси, спрямовані на збереження пам'ятки.

Важливим етапом підготовки до проведення робіт в історичних будівлях є створення ескізного проєкту. Відповідно до вимог Державних будівельних норм України (ДБН А.2.2-14:2016) основною метою створення ескізного

проєкту є розробка концептуальних рішень, які визначатимуть конструктивні методи роботи та етапи їх проведення.

Ескізний проєкт розробляється на підставі вихідних даних, що стосуються об'єкта реставрації, а також реставраційного завдання і результатів комплексних наукових досліджень, які проводяться для оцінки технічного стану та історичної цінності пам'ятки. Це дає змогу забезпечити збереження автентичності та цілісності архітектурних і культурних об'єктів під час реставрації.

Структурою ескізного проєкту є текстові та графічні матеріали, які містять опис концептуальних архітектурних, містобудівних, інженерних і конструктивних рішень, спрямованих на збереження пам'ятки. Також проєкт включає кошторисну документацію, яка визначає попередню вартість реставраційних робіт. Пояснювальна записка має містити загальні відомості про пам'ятку, тобто про історичну цінність будівлі, сучасний стан, а також призначення, згідно наукових даних. Технічний стан об'єкта передбачає детальний опис конструкцій, матеріалів та інших елементів, який базується на сучасних проведених дослідженнях будівлі. Концептуальні рішення мають бути розроблені, враховуючи результати науково-дослідних праць і забезпечуючи збереження автентичності об'єкта. Текстова частина також повинна містити основні правила дотримання заходів безпеки: охорони праці, захисту навколишнього середовища, забезпечення доступності для маломобільних груп і протипожежних правил.

Графічні матеріали повинні містити основні креслення. Ситуаційний план, який відображає розташування пам'ятки в загальній планувальній структурі певного населеного пункту. Генеральний план відображає розташування будівлі й прилеглу територію. Архітектурні плани мають нести інформацію, яка допоможе зрозуміти й візуалізувати конструктивні дії, що проводитимуться. Кількість та інформаційна наповненість коригується, залежно від поставленої мети проєкту [23].

Висновки до I розділу

Пам'ятки культурної спадщини відіграють важливу роль у збереженні національної ідентичності та розвитку освітньо-культурної та економічної галузей. Створення експозиційного дизайну в історичних спорудах є результатом комплексних, ретельно продуманих дій, які виконують висококваліфіковані спеціалісти.

Охарактеризовано найпоширеніші види культурних пам'яток та їх основне призначення, на підставі чого можна стверджувати, що будь-яка споруда має унікальну історію. Такий факт підкреслює, що під час створення музейної експозиції важливо зважати на спосіб експлуатації будівлі. Концепція сучасного дизайну повинна відображати характерний образ існуючого інтер'єру споруди.

З'ясовано, що одним із дієвих способів популяризації історичних споруд є створення в них виставкового простору з урахуванням потреб та інтересів суспільства.

Проаналізовано основний зміст Венеціанської Хартії — фундаментального документа, що встановлює міжнародні стандарти з охорони та реставрації пам'яток архітектури та історичних місць. Вивчено Закон України «Про охорону культурної спадщини», метою якого є збереження культурних цінностей та дотримання міжнародних зобов'язань Україною щодо охорони культурної спадщини.

Відповідно до Державних будівельних норм, розглянуто вимоги до створення ескізного проєкту. Розробка концептуальних рішень, які визначатимуть подальші методи роботи та їх етапи є основною метою ескізного проєкту.

Аналіз матеріалів про репрезентацію архітектурної спадщини Сіверщини дає змогу підкреслити об'єкти як важливий елемент національної культурної ідентичності. Репрезентація пам'яток у наукових ресурсах сприяє збереженню і популяризації архітектурної спадщини.

РОЗДІЛ II. ПОШУК АНАЛОГІВ І ПРОТОТИПІВ: ДОСВІД УКРАЇНСЬКИХ І ЗАРУБІЖНИХ МУЗЕЇВ

2.1. Вивчення та аналіз досвіду колег — як один із важливих етапів у створенні власної концепції.

Процес пошуку концептуальних рішень для створення виставкового простору в історичних спорудах є досить складним завданням, вирішення якого потребує великої кількості теоретичних знань і досвіду. Дизайн експозиційних просторів є окремою спеціалізацією в широкому контексті дизайну середовища.

Генерація нових ідей часто відбувається, коли є можливість побачити вже реалізовані об'єкти. Дизайнер повинен розвивати надивленість. Такий підхід впливає на формування естетичних поглядів, а також допомагає знайти вирішення багатьох непростих задач. Кожен проєкт індивідуальний, це зумовлено тим, що будь-яка споруда має свої технічні особливості, які повинні лишитися основою концепції. Проте існує багато спільних питань, які виникають у роботі. Вивчення інших проєктів допомагає не лише у пошуку натхнення, але й задля уникнення певних помилок. Велика кількість теоретичних знань працює лише поруч з практикою. Підтвердженням такої думки є те, що під час етапу реалізації або експлуатації з'являються питання, які майже неможливо передбачити під час проєктування. Часто їх вирішення потребує неординарних ідей та пропозицій.

Аналізуючи існуючі проєкти можна занотувати для себе багато корисних аспектів. Практика надивленості допомагає уникнути шаблонності, навпаки, відкриває перед дизайнером широкий спектр прикладів колористичних поєднань, цікавих композиційних рішень і використання різноманітних матеріалів. Вони можуть стати гарним фундаментом для нового проєкту.

Вивчення досвіду колег також є одним із шляхів розвитку власного професійного мислення. Стати відвідувачем експозиції, для представлення якої застосовано цифрові технології — гарна нагода відчутти їх вплив на наше сприйняття експонатів. На власному прикладі зрозуміти, які переваги та

недоліки існують у їх використанні. Можливість самостійно протестувати й відчутти комфорт або незручність різноманітних меблів надаватиме більшої рішучості при комплектації власного проєкту. Наживо побачити поєднання кольорів та їх зміну під різними схемами освітлення допоможе зорієнтуватися, які відтінки найкраще «працюватимуть» для представлення експонатів виставки.

Завжди поруч із надивленістю є комунікація. Важливо мати в оточенні колег і однодумців, з якими ти можеш вільно обмінюватися досвідом та ідеями. Також це один із способів найбільш швидкого вирішення будь-якої проблеми, адже існує велика вірогідність, що хтось вже стикався з цим.

Тому необхідно постійно шукати можливість бути в ролі спостерігача та учня, це сприяє професійному зросту та якісній реалізації проєктів. Професія дизайнера будь-якого спрямування передбачає безперервне вдосконалення навичок, уміння слідувати сучасним тенденціям і технологіям. Тому важливо зберігати та вдосконалювати креативне мислення, шукати нові ідеї та розширювати теоретичні знання. Дослідження різноманітних існуючих об'єктів є одним із дієвих засобів у досягненні цієї мети.

2.2. Аналіз українських аналогів

Замок Паланок (Мукачівський замок) — історична споруда, фортеця. Розташована на вершині Заркової гори в місті Мукачеві, на Закарпатті. Одна з найвідоміших архітектурних пам'яток Західної України. Побудований у IX столітті. Відігравав важливу роль у політичному та військовому житті регіону. У XIII-XIV століттях фортецю було перебудовано з метою вдосконалення оборонних засобів.

Нині Замок Паланок функціонує як музей. Відвідувачі можуть переглянути експозиції про місцеву культуру, мистецтво, а також про історію споруди. Історична пам'ятка є важливим цікавим об'єктом для туристів і культурним центром Закарпаття (Рис. 2.1.).

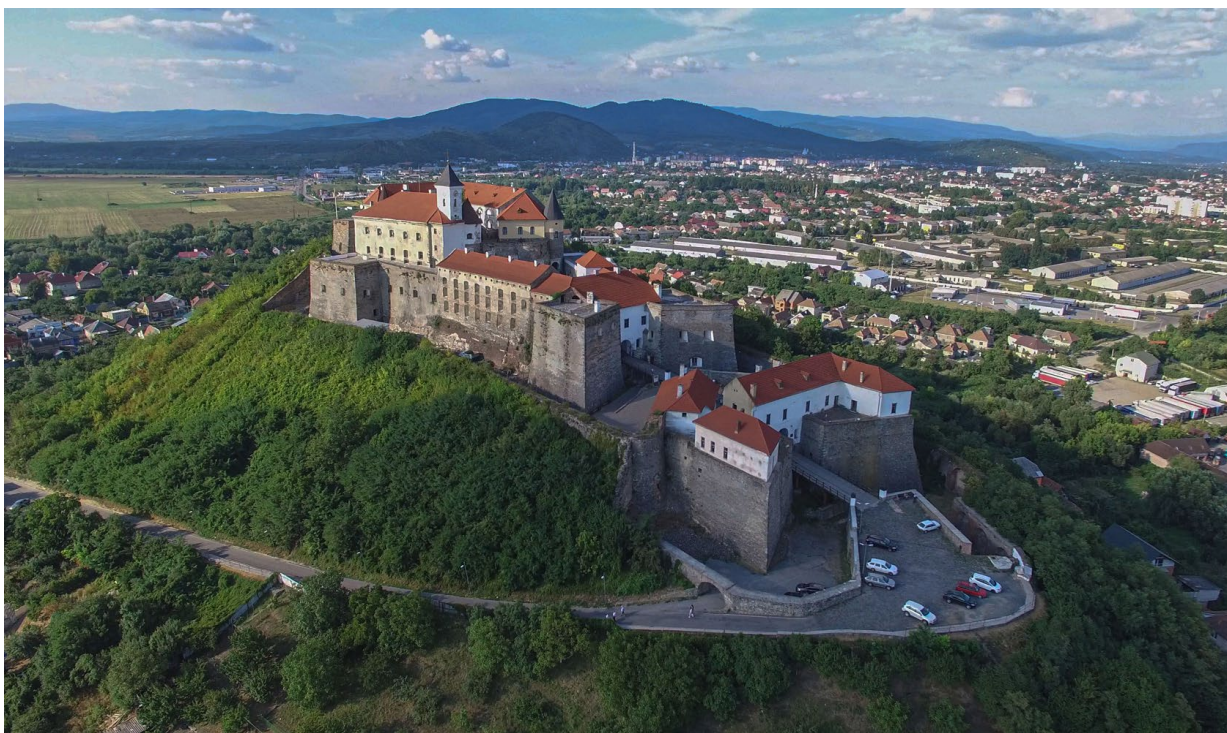


Рис. 2.1. Замок Паланок у Мукачеві

Архітектурні особливості **Замку Паланок** відображають його функцію як фортифікаційної споруди, призначеної для оборони в різні історичні періоди. Замок був розташований на вулканічному пагорбі, що було стратегічною перевагою.

Споруда складається з трьох частин: верхньої, середньої та нижньої. Верхня — найстаріша, збудована в IX-XIV століттях. В ній зосереджені найважливіші будівлі: резиденція власників замку та головна вежа. Середня частина була призначена для житлових й адміністративних будівель, а також для гарнізону. Нижній ступінь був укріпленим комплексом для обслуговуючого персоналу. Фортифікаційними елементами замку є: кам'яні стіни, товщина яких була кілька метрів; високі бастіони, що розташовувалися по периметру й створювали оглядові позиції для захисту під час облоги; глибокий рів, що оточував замок і був значною перешкодою для наступу. Важливими елементами оборони також були брами й підйомні мости.

Замок Паланок поєднує елементи готичного та ренесансного стилів, які прослідковуються в декоративних елементах й основних формах. Варто звернути увагу на гарно спроектовану технічну частину: особливістю є глибока

криниця, яка забезпечувала мешканців водою під час облоги; кілька внутрішніх дворів на кожному рівні замку, які були призначені для проведення зборів або для звичайних господарських робіт; розгалужена система підземних ходів і казематів [24].

Сьогодні інтер'єр Замку Паланок адаптований для створення музейних експозицій. Історична споруда є яскравим прикладом гармонійного вкраплення сучасних елементів дизайну в існуючий історичний простір. Основні приміщення відведені для виставок, присвячених історії фортеці й причетним до неї видатним діячам Закарпаття. Відвідувачі мають змогу побачити середньовічні артефакти, зброю, документи.

Багато кімнат зберігають свій первісний вигляд, який було частково відтворено на основі археологічних досліджень. Кам'яні стіни, склепіння та масивні балки досі є частиною інтер'єрів. В багатьох приміщеннях можна зустріти готичні арки, камінні портали та ковані двері. Окремі зали прикрашені художніми панно та картинами, які відображають сюжети історії споруди.

Планувальні рішення, що були застосовані, дали змогу адаптувати простір також для проведення культурних заходів. Деякі зали призначені для тимчасових експозицій, інші експлуатуються для офіційних подій, вистав і театралізованих екскурсій. Залежно від призначення, в декількох кімнатах встановлені інтерактивні екрани, що робить процес сприйняття експозиції більш цікавим для відвідувачів [25]. Існують приміщення, які були відновлені повною мірою відповідності до їх історичного періоду. Гості можуть побачити якими були житлові кімнати та зали для прийому гостей у середньовіччі деталізовано, враховуючи меблі, текстиль, предмети побуту і декор. Внутрішні двори замку призначені для проведення виставок просто неба, там часто розміщують великі арт об'єкти або конструкції середньовічних часів (Рис. 2.2.).



Рис. 2.2. Сучасний вигляд Замку Паланок у Мукачеві

Палац Потоцьких у Львові — один із найвідоміших архітектурних та історичних об'єктів культурної спадщини України, підрозділ Львівської національної галереї мистецтв ім. Б.Г. Возницького. Збудований у другій половині XIX століття на замовлення графа Альфреда II Юзефа Потоцького, видатного політика Австро-Угорської імперії. Архітектура палацу — чудовий приклад зрілого історизму кінця XIX століття. Дослідники називають цю споруду «найбільш французьким за архітектурою», адже автором проекту був паризький архітектор Луї Довернь. Реалізацією проекту займалася проектно-будівельна спілка Юліана Цибульського та Людвіка Бальдвіна-Рамулти. Роботи з декорування палацу виконала львівська студія, яку очолював відомий скульптур Леонард Марконі та його учень Петро Віталіс Герасимович. Над оздобленням будівлі працював талановитий майстер Ян Дашек, його організацією було виконано всі види слюсарних, художніх ковальських робіт і литво. (Рис. 2.3.).

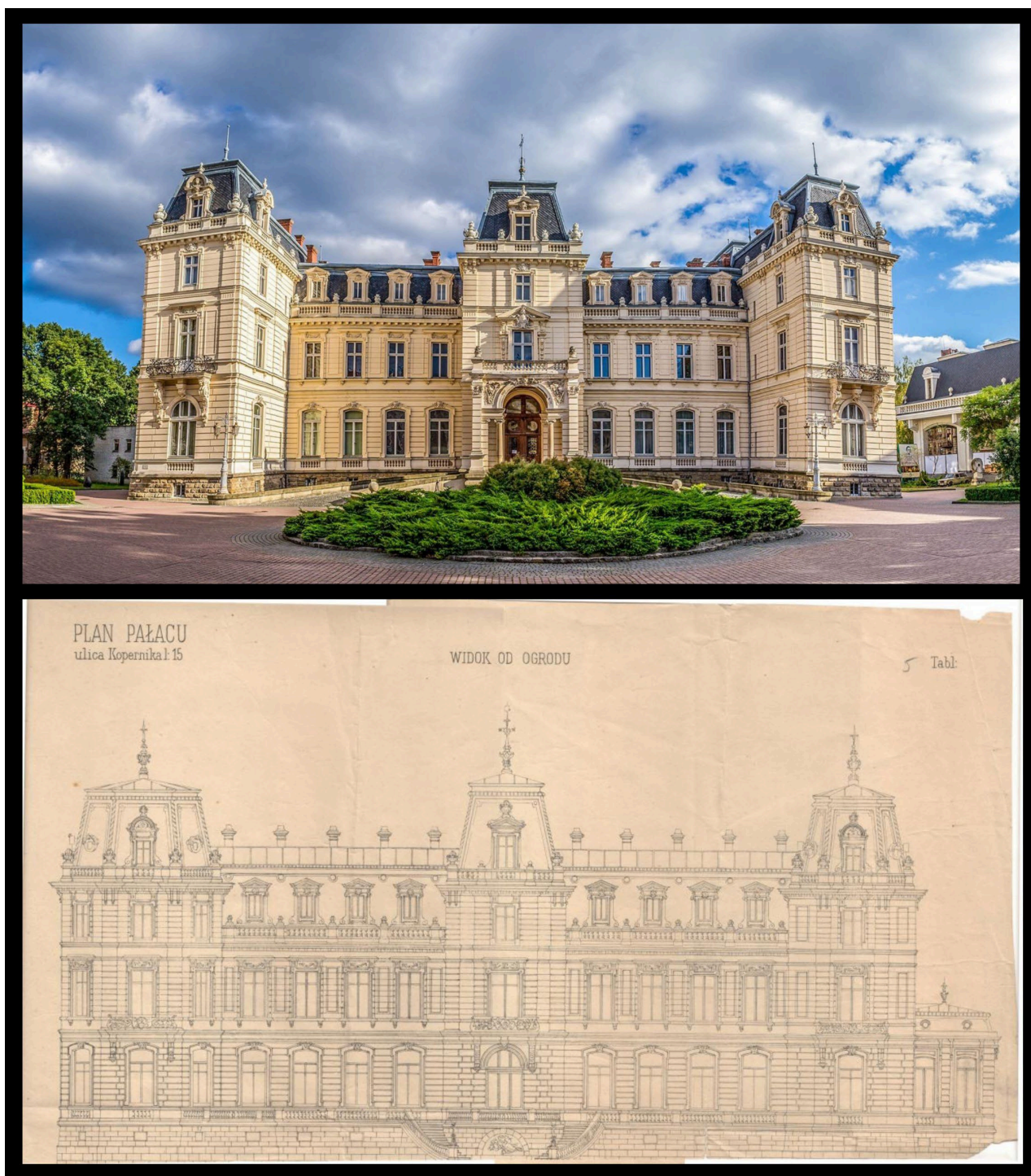


Рис. 2.3. Палац Потоцьких у Львові

Сьогодні для відвідувачів відкриті інтер'єри палацу I поверху — анфілади салонів у стилі Людовіка XVI. Елегантний неорокайльний Вітальний салон із виходом на терасу, стилістика якого вишукано поєднує боазері (декоративні панелі) кольору слонової кістки з білосніжним декором і золотистими шовковими шпалерами. Зелений салон й до сьогодні є місцем для визначних зустрічей. Музичний або Червоний салон із каміном з білого каррарського

мармуру, з мідними накладними прикрасами і багатою неокласичною золоченою ліпниною. Особливої уваги також заслуговує Бальний або Білий салон зі стінами у техніці стюко і дзеркалами у фігурних бронзових рамах з визолоченою ліпниною, яка має форму музичних інструментів. Бенкетний або Бірюзовий салон: усі стіни і стеля оздоблені атрибутами мисливства, рибальства й дарів природи. Камін з декором яшми та мармуру доповнений картиною, виконаною олійними фарбами на полотні «Натюрморт із квітами і червоним папугою», нею мали змогу милуватися ще самі Потоцькі.

Меблеві гарнітури та предмети декоративно-ужиткового мистецтва з колекції Галереї дають змогу відтворити уявлення про стиль і спосіб життя галицької аристократії кінця XIX, початку XX століття [26]. Одинадцять залів другого поверху представлені експонати однієї з найкращих у Східній Європі мистецьких колекцій живопису. Експозиція побудована за географічно-хронологічним принципом. Відвідувачі мають змогу ознайомитися з творами українських, чеських, угорських, польських, австрійських, німецьких, нідерландських, італійських, французьких та іспанських майстрів. П'єдесталами для розміщення експонатів, що є гарним пристосуванням для змінних експозицій. В палаці також наявні цифрові технології: інтерактивні екрани, аудіогіди. Модернізація відбулася без ушкоджень стін або інших архітектурних автентичних елементів.

Палац також є місцем для проведення різноманітних культурних заходів. В залах передбачені умови для встановлення сучасної звукової апаратури та наявні місця для гостей. Продумані зручності для перебування відвідувачів: гардероби, каси, сувенірні крамниці та інші сервіси.

Важливо звернути увагу на вдало створений у палаці баланс між сучасними критеріями для музейних експозицій та повагою до історико-культурної спадщини. Багато залів були відреставровані з метою відтворити автентичний вигляд і водночас додано сучасні елементи, які дозволяють експлуатувати приміщення в якості музею (Рис. 2.4.).



Рис. 2.4. Інтер'єри Палацу Потоцьких у Львові

Наприклад, модернізовано освітлення: встановлено додаткові джерела, які забезпечують вдалу презентацію експонатів, не порушуючи загальну

стилістику або гармонійно поєднуючись з нею. Вагомий фактор — кліматичний контроль. Збереження мистецьких творів передбачає стабільні температурні умови та правильну вологість повітря. У палаці встановлено сучасні системи клімат-контролю, які забезпечують безпечно збереження старовинних полотен, текстилю та інших артефактів. Обладнання встановлено так, щоб не псувати зовнішній вигляд будівлі. Деякі зали оснащені сучасними виставковими вітринами та п'єдесталами для розміщення експонатів, що є гарним пристосуванням для змінних експозицій. В палаці також наявні цифрові технології: інтерактивні екрани, аудіогіди. Модернізація відбулася без ушкоджень стін або інших архітектурних автентичних елементів.

Палац також є місцем для проведення різноманітних культурних заходів. В залах передбачені умови для встановлення сучасної звукової апаратури та наявні місця для гостей. Продумані зручності для перебування відвідувачів: гардероби, каси, сувенірні крамниці та інші сервіси.

2.3. Аналіз зарубіжних аналогів

Музей Чарторийських у Кракові розташований в історичній будівлі палацу — один із найвідоміших і найстаріших музеїв Польщі. Заснований княгинею Ізабеллою Чарторийською у 1801 році. Музей став важливим культурним центром, де зберігаються колекції європейського мистецтва й історичних артефактів. Метою створення музею було збереження польської культурної спадщини та презентація європейського мистецтва. Спочатку колекція створювалася з експонатів, які привозила Ізабелла з подорожей по Європі, але згодом наповнилася набагато ціннішими творами мистецтва. У XIX столітті музей став більш відомим завдяки колекції картин та історичних артефактів, зокрема епохи Ренесансу. Одна з найвідоміших робіт у колекції музею — картина Леонардо да Вінчі «Дама з горностаєм». Представлені роботи Рембрандта, Рафаеля, а також артефакти античної та середньовічної Європи (зброя, обладунки, предмети декоративно-прикладного мистецтва) [27].

Музей розташований у палаці, який був збудований у класичному стилі. Інтер'єри відповідно зберегли риси автентичної епохи. Реставрація історичних елементів і загальне оновлення приміщень відбулись у 2019 році. Основною метою реконструкції було модернізувати простори під сучасні стандарти, але максимально зберегти історичні елементи, автентичність споруди. Сьогодні інтер'єри музею Чарторійських гармонійно поєднують історичні елементи з сучасним дизайном. Просторі зали з високими стелями, витонченими декоративними елементами (різьблені карнизи, ліпнина) дають можливість відвідувачам відчути автентичну атмосферу.

Адаптація музею під сучасні потреби відбулася завдяки впровадженню низки важливих елементів, зокрема використання сучасних приладів і схем освітлення. Нові системи були встановлені з метою забезпечення оптимального підсвічування експонатів, що впливає на виразність їх сприйняття відвідувачем. Було враховано характеристики приладів і використано ті, що мінімізують вплив ультрафіолету, що сприяє збереженню творів мистецтва. Світильники розміщені таким чином, щоб підкреслювати архітектурні деталі приміщення та створювати баланс між сучасними та історичними елементами. Застосовано методи, що сприяють балансуванню природного й штучного освітлення в кімнатах.

Важливу увагу приділили сучасним системам клімат-контролю. Це забезпечило стабільну температуру й вологість у приміщеннях. Даний фактор є одним із визначальних критеріїв при правильному зберіганні полотен, текстилю та меблів.

Нові вітрини та п'єдестали розроблені в мінімалістичному стилі, що дозволяє відвідувачу зосередити всю увагу на експонаті. Вони також вдало виконують захисну функцію. Виготовлені зі скла та металу. Використання цих матеріалів дозволило гармонізувати нові елементи з автентичними просторами музею [28].

Впроваджено цифрові технології (мультимедійні екрани, аудіогіди та ін.), що викликає більшу зацікавленість у відвідувачів і робить експозицію

доступною для більшої аудиторії глядачів. Також для загальної зручності переміщення встановлено ліфти та пандуси (Рис. 2.5).



Рис. 2.5. Інтер'єри музею Чарторийських у Кракові

Єврейський музей у Берліні — один із найбільших музеїв у Європі, присвячений існуванню єврейської історії, культури в Німеччині. У 1989 році відомий архітектор Даніель Лібескінд виграв міжнародний конкурс на проєкт будівлі, яка стала не лише місцем зберігання єврейської культурної спадщини, але й символом трагічної історії євреїв у Німеччині, зокрема під час Голокосту. Будівництво музею було завершено в 1999 році, однак відкриття відбулося лише у 2001 році, після того, як були встановлені основні експонати. Архітектурний стиль музею є постмодерністським, з великим акцентом на символізм і вираження болючих історичних моментів через форми, простір та матеріали.

Вражають особливості архітектури музею. Автор проєкту — Даніель Лібескінд назвав свій проєкт «Між лініями». Дивлячись на будівлю ззовні, неможливо визначити яка кількість поверхів і що саме знаходиться в ній. Висока споруда має форму зигзагу, яку підкреслено темно-сірим цинком і хаотично розміщеними вікнами (Рис. 2.6).



Рис. 2.6. Єврейський музей у Берліні. Екстер'єр.

Фото Gunter Schneider / Jewish Museum Berlin

Перше приміщенням, куди потрапляє відвідувач — довгий підземний поверх з «пустотами», які пронизують всю будівлю знизу доверху. Такий прийом автор використав з метою акцентувати увагу на втратах від знищення єврейського життя і культури. В одному з пустих просторів знаходиться відома робота «Опале листя» художника Менаше Кадишмана: на підлозі лежать десять тисяч круглих залізних «облич». На нижньому рівні музею перетинаються три вісі коридорів, які символізують Вигнання, Голокост і Наступність. Вісь Вигнання направлена в Сад Вигнання, що знаходиться за межами будівлі: 49 похилих бетонних стел з кущами оливи — символом надії. Стан дезорієнтації в просторі, який переживає глядач, перебуваючи в цьому місці має нагадати про почуття нестабільності. Вісь Голокосту закінчується у Вежі Голокосту — ізольованому уламку будівлі, яке з'єднується з музеєм лише під землею. Вежа освітлюється лише через круглу щілину зверху, що створює почуття пригніченості й занепокоєння. Вісь наступності — шлях до основної експозиції [29] (Рис. 2.7).



Рис. 2.7. Фрагмент інтер'єру Єврейського музею в Берліні

Фото Amos Ben Gershom / East News / AFP

Сучасний інтер'єр цього музею є відображенням унікального поєднання мистецтва, конструктивних рішень й інтерактивних елементів, які спрямовані на максимальне сприяння зануренню глядача в історію експозицій. Особливістю інтер'єру є використання асиметричних ліній, гострих кутів і нестандартних просторових рішень, що створюють відчуття дискомфорту і втрати орієнтації, символізуючи хаос та трагедії Голокосту. Колірна палітра мінімалістична — переважають холодні відтінки сірого та білого, що підкреслює атмосферу пустоти і відчуження. У поєднанні з природним світлом, яке проникає через вузькі прорізи у стінах, це рішення створює драматичні контрасти між світлом і тінню, що підсилює емоційний вплив експозицій. Окрім домінуючих холодних білих і сірих тонів, наявні яскраві акценти червоного кольору, що привертають увагу до ключових експонатів та створюють динаміку простору. Червоні площини і предмети контрастують із монохромними стінами, що підсилює емоційне сприйняття експозицій.

Присутні елементи з використанням теплого освітлення, що створюють атмосферу контрасту між холодом і теплом. Поєднуючись з футуристичними геометричними формами та прозорими матеріалами, ці кольори додають візуальної багатшаровості та інтерактивності.

Експозиції створенні з використанням різних медіа-технологій, що допомагають відвідувачам більш якісно відчути контекст. Цифрові екрани надають можливість самостійно досліджувати матеріали, взаємодіяти з віртуальними експонатами та досліджувати різні аспекти історії єврейського народу. Аудіовізуальні інсталяції дають змогу чути свідчення тих, хто пережив Голокост, створюючи емоційний і освітній вплив одночасно (Рис. 2.8.).



Фото: Олена Мазніченко

Рис. 2.8. Експозиційні рішення в Єврейському музеї в Берліні

Висновки до II розділу

Аналіз українських і зарубіжних аналогів музеїв в історичних спорудах є важливим етапом у створенні нової концепції. Вивчення існуючих проєктних рішень дає змогу врахувати аспекти, які є надзвичайно важливими в роботі. Кожен проєкт є унікальним і має свої переваги та недоліки. Уміння розуміти перспективу або наслідки певних рішень дає змогу дизайнеру обрати найкращий варіант для власної концепції.

Приклади аналогів, які наведено в розділі об'єднує низка спільних рис:

- застосування цифрових технологій;
- продумані та технічно правильні схеми освітлення;
- системи клімат-контролю та інші заходи, які забезпечать безпечне збереження експонатів;
- доступність експозиції

Можна стверджувати, що виокремлені критерії є необхідними для створення будь-якого експозиційного дизайну. Дотримання цих пунктів забезпечить якісне виконання основних функцій експозиційного дизайну, а саме: залучення уваги широкої аудиторії й полегшення сприйняття інформації, акценти на представлених експонатах і довге зберігання їх автентичного вигляду.

З'ясовано, що однією з умов створення успішної концепції дизайну виставки в історичній будівлі є збереження її автентичності. Сучасні рішення мають бути інтегровані таким чином, щоб підкреслити красу існуючого простору й зробити його привабливим для різновікових категорій. Важливо враховувати існуючі конструктивні рішення й відповідно до них проєктувати експозиційний простір.

Аналізуючи українські й зарубіжні аналоги, дослідили, що зміст виставки залежить від першочергового призначення самої будівлі, ідеологічного змісту її архітектури й стилю. Відповідно, що концепція дизайну експозиції повинна відповідати змісту призначення будівлі та представленим експонатам.

РОЗДІЛ III. КОНЦЕПТУАЛЬНІСТЬ І ТЕХНІЧНІ ОСОБЛИВОСТІ ПРОЄКТУВАННЯ ЕКСПОЗИЦІЙНОГО ПРОСТОРУ. ІННОВАЦІЙНІ ФОРМИ ВЗАЄМОДІЇ ЕКСПОЗИЦІЇ З ГЛЯДАЧЕМ

3.1. Різновиди виставок та способи їх реалізації

Виставки — один із основних інструментів у соціальній і культурній сферах, який може здійснювати вагомий вплив на формування поглядів суспільства з різних тематичних напрямів. По-перше, створення експозицій відіграє важливу роль у галузі освіти, адже саме наочна презентація нових наукових досягнень або вже існуючої інформації здатна максимально привернути увагу суспільства. Перевагою експозицій, як інструменту освітнього процесу є доступність інформації для різних аудиторій (за віком, вподобаннями і фізичними можливостями). Існують музеї, в яких відбувається інтеграція освітніх програм в експозиції. Наприклад Американський музей природної історії охоплює різні наукові теми: біологію, геологію, екологію та інші природні науки. Часто відбувається проведення інтерактивних уроків і семінарів для учнів, які сприяють кращому розумінню матеріалу [30]. Музей співпрацює з Urban Advantage — програмою, мета якої є підтримка навчання в початкових і середніх школах Нью-Йорка. Один із методів, які застосовуються в рамках цієї програми є відвідування культурних установ і практичне застосування набутого досвіду під час дослідів і наукових експериментів. [31].

По-друге, створення експозицій є одним із дієвих засобів у збереженні культурної спадщини та розвитку мистецтва. Виставки, які презентують експонати історичного контексту передбачають детальне дослідження певних об'єктів, що зумовлює поглиблене вивчення інформації в галузі історії. Експонати, представлені на таких виставках спочатку проходять етап консервації, що сприяє їх довготривалому зберіганню. Важливо, що формат експозицій дає можливість вдало презентувати й популяризувати здобуті знання. Виставки, в контексті розвитку мистецтва, є певною платформою для обміну досвідом і відкриття нових можливостей. Такі заходи допомагають

відобразити результат роботи як окремих митців, так і мистецьких закладів. Вони сприяють розвитку нових стилів мистецтва, дають змогу сформуванню уявлення про сучасний стан культурної галузі.

Експозиції здійснюють вагомий економічний вплив, зокрема завдяки залученню туристів. Даний фактор спонукає працівників культурної галузі створювати концептуальні виставки, в основі яких є унікальний досвід. Відсутність цієї ж інформації в інших місцях надає мотивацію зацікавленим глядачам відвідати конкретний музей у певному місті й країні. Таким чином відбувається покращення економічного стану регіонів, адже гості з інших міст витрачають свої кошти для оренди житла, автомобілів та інших побутових речей. Велика кількість зацікавлених туристів може бути одним із факторів, що впливає на розвиток місцевого бізнесу та інфраструктури. Унікальні експозиції привертають увагу інвесторів, які створюють нові фінансові можливості для вдосконалення цих проєктів.

Соціальна взаємодія — не менш важливий аспект, який здійснюється завдяки виставкам. Експозиційні простори, залежно від тематичного спрямування, стають місцями зустрічей для однодумців або об'єднують людей різних професій і вподобань. Такі заходи дають приводи для дискусійних обговорень, сприяють обміну досвідом, спонукають почути й обміркувати різні погляди на один і той самий експонат. Функція соціальної взаємодії є надважливою для духовного та інтелектуального розвитку особистості [32].

Підґрунтям для успішного проєктування виставкового простору є чітке розуміння типу, змісту й мети експозиції. Виставкова діяльність є важливим інструментом для організації культурних, освітніх і комерційних заходів, спрямованих на привернення уваги аудиторії до певної тематики або об'єктів. Існують певні класифікації виставок.

За тривалістю можна визначити постійні й тимчасові. Постійні виставки зазвичай організовуються в музеях чи галереях. Основною метою є довготривале збереження і презентація колекцій, які представляють культурну, історичну чи наукову спадщину. Представлені експонати можуть періодично

оновлюватися. Постійні виставки створюють стабільний інтерес до музею, залучаючи туристів і дослідників, які прагнуть глибше вивчити культуру. Тимчасові виставки зазвичай тривають певний термін і присвячені конкретним подіям, темам чи персоналіям. Можуть бути організовані з певної нагоди: історичних подій або для представлення нових робіт сучасних митців. Тимчасові виставки залучають велику аудиторію завдяки своїй новизні та ексклюзивності. Вони мають на меті привернути увагу громадськості до певної теми.

За мобільністю: статичні та пересувні. Статичні виставки передбачають демонстрацію експонатів у визначеному фізичному просторі. Об'єкти розташовані на фіксованих місцях і не змінюються протягом усього періоду виставки. Типовим прикладом статичної виставки можуть бути експозиції Лувра в Парижі або Британського музею в Лондоні, де відвідувачі розглядають експонати протягом багатьох років у незмінному стані. Пересувні виставки адаптовані для презентацій в різних містах і країнах. Мобільність дозволяє продемонструвати експонати для різних аудиторій та робить колекції доступними для тих, хто не може відвідати постійне місце їх експонування.

За змістом можна виокремити досить багато категорій, адже в сучасному світі постійно виникають нові теми, які стають підґрунтям для створення різноманітних експозицій. Варто звернути увагу на загальний змістовий розподіл виставок: *художні, наукові, історичні й технологічні*. *Художні* виставки зосереджені на презентації творів мистецтва, таких як живопис, скульптура, фотографія тощо. Вони можуть бути як персональними, присвяченими одному митцю, так і груповими, що представляють роботи декількох авторів. *Художні* виставки є важливою платформою для демонстрації нових творчих тенденцій та напрямів у сучасному мистецтві. *Наукові* виставки мають на меті демонстрацію новітніх досягнень науки та техніки. Часто для їх створення застосовують інтерактивні засоби, що пояснюють принципи роботи технологій або наукових відкриттів. Такі виставки можуть бути організовані як для спеціалістів певної галузі, для учнів шкіл та вищих навчальних закладів, так

і для всієї громадськості. *Історичні* виставки присвячені певним періодам або подіям в історії. Відвідування таких експозицій дає змогу відвідувачам краще зрозуміти минулі епохи через демонстрацію артефактів, документів, зображень та інших матеріалів. Історичні виставки є важливими для збереження культурної спадщини. *Технологічні виставки* презентують новітні розробки у сфері технологій. Це можуть бути експозиції, присвячені інноваціям в галузі електроніки, програмного забезпечення, автомобільної промисловості тощо. Вони часто організовуються як частина міжнародних виставкових заходів і залучають експертів з усього світу для обміну досвідом і знаннями.

Класифікація виставок *за цільовою аудиторією* передбачає врахування різних груп відвідувачів з огляду на їх інтереси, вік, професійні та освітні навички. *Освітні виставки* створюються переважно для студентів та учнів. Інформативно охоплюють наукові, культурні або історичні теми та можуть бути частиною навчальних програм. Особливістю є подача матеріалу, яка розроблена з урахуванням критеріїв освітніх програм. Метою *комерційних виставок* є залучення підприємців, інвесторів, інших представників бізнесу або потенційних клієнтів. Експозиції демонструють продукти, послуги чи інновації в певних сферах. Вони є важливою платформою для встановлення ділових контактів і презентації нових товарів. *Соціальні та благодійні виставки* функціонують для привернення уваги до різноманітних проблем, які виникають у суспільстві. Аудиторією є активісти, представники громадських організацій, донори та всі, хто зацікавлений у підтримці благодійних ініціатив. Особливістю є проведення акцій, мета яких — добровільний збір коштів або інших матеріальних речей. Сьогодні організовується велика кількість благодійних виставок, спрямованих на забезпечення потреб громадян і військовослужбовців, які виникли в результаті російського повномасштабного вторгнення в Україну. *Виставки для загальної аудиторії* створюються на довільні теми, які можуть бути однаково цікаві для людей різного віку, статусу й фахового спрямування. Часто відбуваються у великих музеях, культурних

центрах. Їх метою є сприяння поглибленню знань в різних галузях за допомогою сприйняття наочного матеріалу.

За географічними показниками виокремлюють національні та міжнародні виставки, які є важливими формами культурного та економічного обміну, сприяють зміцненню міжнародних відносин, розвитку наукових досліджень та підтримці культурної дипломатії. Незалежно від тематики, кожна з цих виставок має свої специфічні цілі, організаційні форми та підходи до презентації матеріалу, що відповідають інтересам як місцевої аудиторії та іноземним учасникам. *Національні* виставки зосереджуються на демонстрації культурної, економічної, наукової чи технологічної спадщини однієї країни. Вони можуть бути спрямовані на популяризацію національних досягнень, культури або історії серед громадян, а також сприяти укріпленню національної ідентичності. Такі виставки часто організуються урядовими установами, науковими та освітніми інституціями, музеями або культурними центрами. Доречно згадати "Національну виставку Китаю", що демонструє досягнення країни у різних галузях, або регулярні виставки в Національному музеї історії України, присвячені культурній спадщині країни. Такі експозиції — важлива частиною культурної освіти, спрямованої на збереження національної самосвідомості. Міжнародні виставки розраховані на більш широку аудиторію та охоплюють досягнення різних країн у галузях науки, культури, економіки та технологій. Вони створюють платформу для міжнародного співробітництва, культурного обміну та комунікації між державами. Наприклад *Salone del Mobile (Міланський меблевий салон)* — одна з найбільших і найвідоміших міжнародних виставок меблів і дизайну інтер'єру, яка щорічно проводиться в Мілані, Італія. Ця виставка охоплює новітні тренди у меблевій індустрії та дизайні інтер'єру, пропонуючи інноваційні рішення від провідних світових дизайнерів і брендів. Salone del Mobile є важливою подією для дизайнерів інтер'єру, архітекторів та виробників меблів.

Важливим фактором, який впливає на способи реалізації будь-якої експозиції є концептуальність, яка визначає загальний наратив і логіку

побудови виставки. Концепція виставки — це центральна ідея, навколо якої будується експозиція. Вона має бути чітко визначеною і зрозумілою, адже є певним орієнтиром для всіх інших елементів дизайну. Концепція є відображенням головної теми і повинна бути логічно пов'язана з усіма експонатами та візуальними рішеннями, задля цілісності. Концептуальна основа виставки також визначає її наратив, який допомагає відвідувачам сприймати інформацію послідовно і структуровано. Ян Лоренц у своїй книзі "What is Exhibition Design?" відзначає, що важливо зробити кожен експонат частиною загального змісту, який розгортається протягом всієї експозиції. Це дозволить відвідувачам глибше занурюватися у зміст виставки та формувати емоційний зв'язок із представленими об'єктами [33]. Успішна концепція повинна бути достатньо гнучкою, щоб дозволяти адаптувати експозицію до нових умов або різних аудиторій. Це особливо важливо для пересувних або міжнародних виставок, де необхідно враховувати культурні та соціальні відмінності відвідувачів. Добре розроблена концепція виставки дозволяє зберігати її цілісність навіть при зміні зовнішніх умов.

Г'юз, Філіп — автор книги "*Exhibition Design*" вважає освітлення одним із визначальних факторів успішної реалізації експозиції. Також важливо фокусувати увагу на виборі матеріалів для стендів і декорацій, які повинні відповідати не тільки естетичним, але й практичним вимогам, таким як стійкість до зношування та забезпечення безпеки для експонатів [34].

Використовують різні способи подачі матеріалу, такі як хронологічний або тематичний підхід. Хронологічний підхід дозволяє відвідувачам простежити розвиток певної теми чи події через конкретні історичні періоди. Тематичний підхід ґрунтується на виборі певної теми, яка може охоплювати різні періоди або фокусуватися на конкретних аспектах. Такий підхід дає змогу глибше розкрити одну конкретну проблему або явище.

Для кращого сприйняття експонатів також використовується створення спеціальних тематичних зон. Вони дозволяють відвідувачам зосередитися на певних аспектах виставки і краще зрозуміти її зміст. Тематичні зони можуть

містити різні візуальні і звукові елементи, які підсилюють емоційний вплив виставки. Наприклад, такий метод можна використати на художніх виставках для виділення різних стилів або напрямів.

3.2. Принципи проєктування музейної експозиції

Проєктування музейної експозиції — складний процес, який охоплює низку важливих принципів: забезпечення функціональності, естетичності та комунікації між відвідувачами й експонатами. Основним фундаментом для вдалих проєктних рішень є продумана концепція.

Впровадження концепції універсального виставкового простору, запропонованої Людвігом Міс ван дер Роє, стало важливим кроком у розвитку музейної архітектури ХХ століття. Основна ідея передбачала створення відкритих просторів. «Я намагаюся робити будівлі нейтральною рамкою, в якій люди та витвори мистецтва можуть жити своїм власним життям. Тільки таким чином створюється вільний простір» — стверджував Міс ван дер Роє [35].

Запропонована концепція дає можливість дизайнерам експозицій легко адаптувати простір до потреб конкретної виставки й забезпечує вільну взаємодію глядача з експонатами. Такий підхід дає змогу сконцентрувати увагу на представлених об'єктах. Проєкт будівлі Національної галереї в Берліні є вдалим прикладом демонстрації концепції Міс ван дер Роє. Будівля галереї розташована на піднятій платформі, що створює відчуття відокремленості та значущості простору. Весь виставковий зал є єдиним простором без перегородок, де немає фіксованих елементів. Основна частина будівлі — це великий скляний павільйон із відкритим простором, який підтримується тонкими сталевими колонами. Скляні стіни забезпечують природне освітлення, що робить експозиції ще більш динамічними. У такому просторі акцент робиться на експонатах, а не на архітектурних елементах. (Рис. 3.1.).

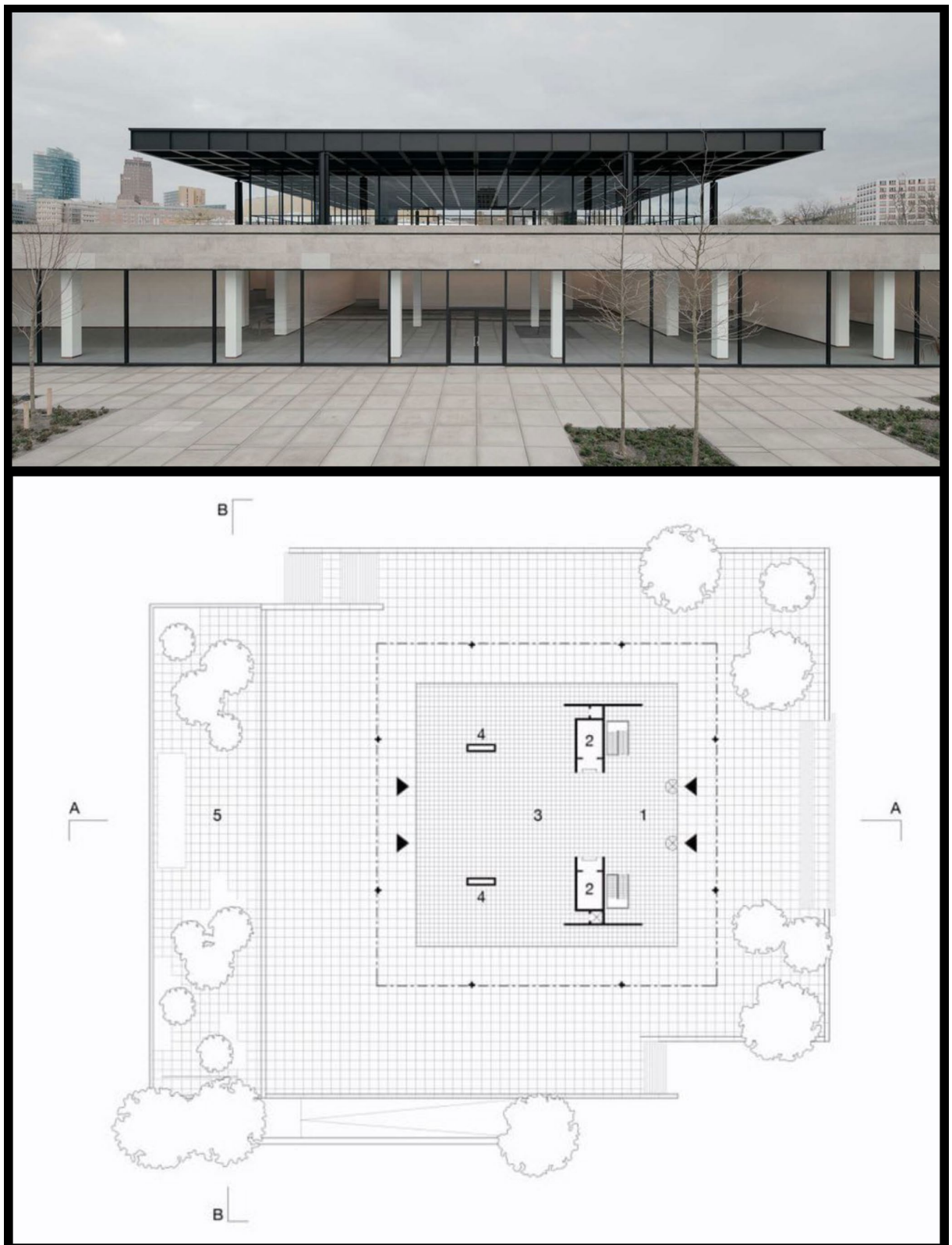


Рис. 3.1. Планувальні рішення простору Національної галереї в Берліні

Існують різні рішення для втілення концепції вільного планування експозиційного простору. На відміну від бачення Міс ван дер Роє, яке демонструє досягнення свободи простору завдяки довільному розташуванню

стендів і комунікаційних вузлів, Петре Цумтор, швейцарський архітектор, робить «вільним» увесь експозиційний простір. Відкинувши зайвий популізм й епатажність споруди, митець стверджує: «Краще, щоб емоції народжувалися в будівлі, а не від будівлі: якщо будова досить точно відповідає місцю та призначенню, вона стане потужною і без художніх хитрощів» [36]. Така думка знайшла відображення в архітектурі музею Кунстхаус Брегенц (Австрія) (Рис.3.2).

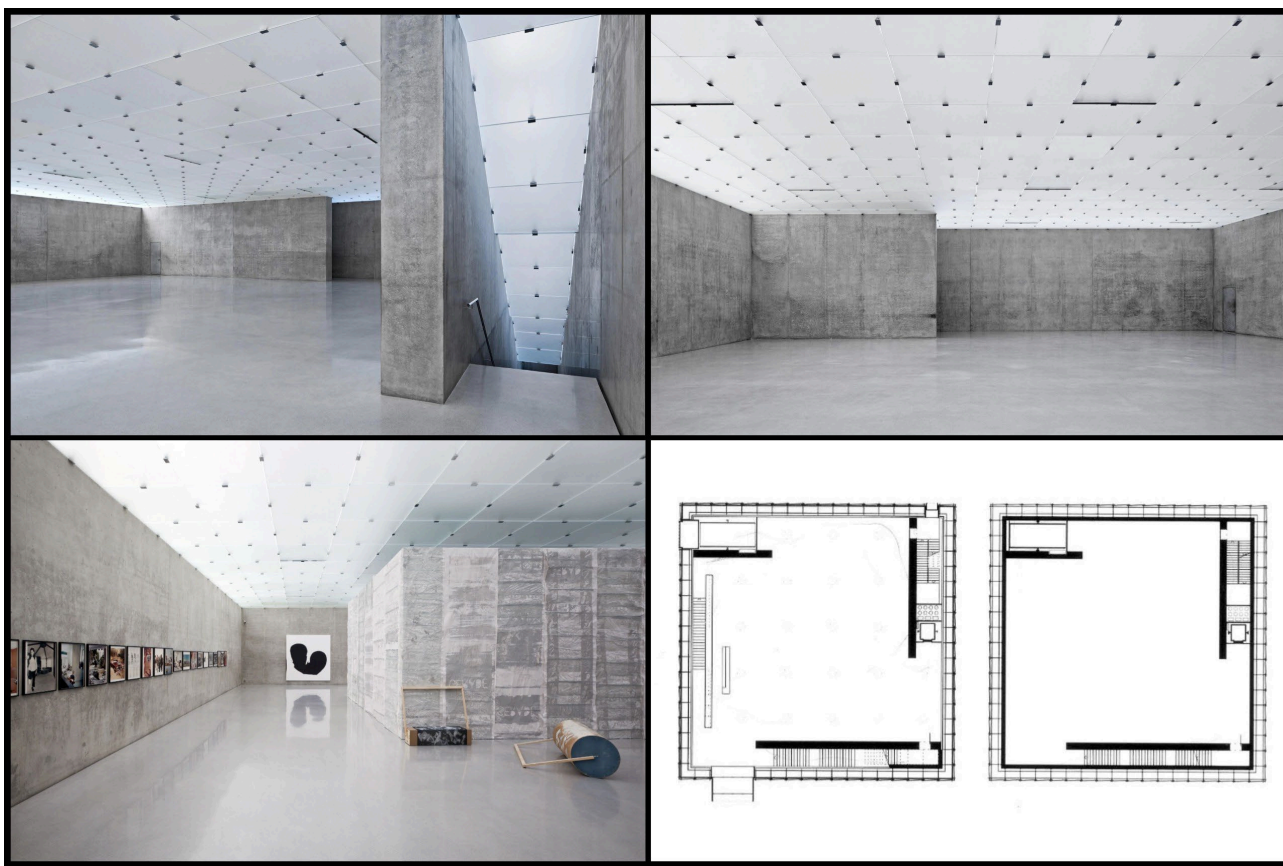


Рис. 3.2. Планувальні рішення простору музею Кунстхаус Брегенц (Австрія).

Чотириповерхова будівля вирізняється своєю кубічною формою і лаконічністю. Комунікаційні вузли (сходи, ліфти) розташовуються по периметру будівлі, що робить вільним внутрішній простір. Таке рішення надає музею вільне, єдине середовище, де акцент робиться не на архітектурних елементах, а на відкритому просторі, який стає центром взаємодії відвідувачів із мистецтвом.

Зовнішні стіни будівлі використовуються для розміщення експонатів, без використання стендів або перегородок. Таке рішення дає змогу відвідувачам вільно пересуватися і взаємодіяти з мистецтвом. Принцип такого проектування також надає гнучкості, дозволяючи легко змінювати конфігурацію експозицій залежно від виставки. Кунстхаус Брегенц втілює ідею простору, що змінюється відповідно до потреб сучасного мистецтва [37].

Антонімічним до концепції вільного простору є процес навмисного заповнення експозиційних залів стендами та перегородками й представлення їх у складних формах, що створюють окремі мікропростори. В багатьох музеях за допомогою таких структур створені просторові групи. Безпосередній зв'язок між конфігурацією перегородок і формою будівлі є характерною рисою такої концепції. Наочним прикладом може бути проєкт Центрального Музею ХХІ століття, який створили архітектурне бюро «Sanaa» в Японії. Основною метою було досягнення балансу між громадським і приватним середовищем. Для реалізації такого завдання запропонували багатофункціональний план, який зосереджувався навколо внутрішніх дворів. Результат — візуально простий, але надто провокативний простір, який руйнує будь-які звичні уявлення про музейне середовище. Особливість полягає в тому, що відвідувачі мають повну свободу вибору власного маршруту та взаємодії з експозиціями. Акцентним є непрозорий циліндр, який ніби вибивається із усієї картини. Така концепція максимально виконує функцію забезпечення зв'язку глядача з експонатом і природою, пропонуючи не просто спостереження, але й активну взаємодію з мистецтвом. Музей перестає бути лише місцем для зберігання мистецьких творів, натомість виконує роль центру культурної та соціальної взаємодії. Такі простори також передбачають досить легку адаптацію для проведення виставок різного формату. (Рис. 3.3.).

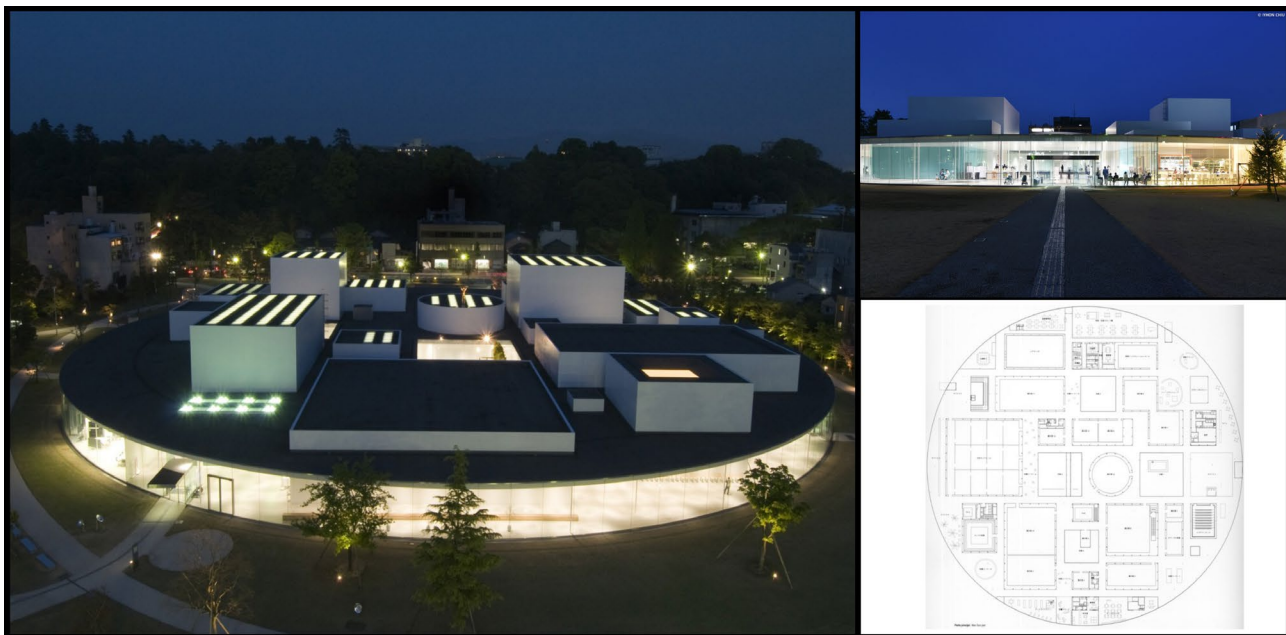


Рис. 3.3. Концепція простору Центрального Музею XXI століття в Японії.

Тенденція заповнювати й структурувати експозиційний простір дала поштовх для появи ще одного парадоксального принципу проектування — імітація структури міста у внутрішньому середовищі музею. Можна заперечувати новизну такої концепції, адже вона вже існує. Наприклад, Музейний острів у Берліні, музейний квартал у Відні або музейна вулиця у Франкфурті. Проте, в даних випадках відбувається поєднання декількох музеїв у квартал або формується комплекс протягом певного часу. Стосовно вище згаданої в тексті концепції, в її основі закладено, що внутрішня структура лише однієї будівлі нагадує місто. Вдалим прикладом може бути проєкт «Лувр» архітектора Жана Нувеля в місті Абу-Дабі (ОАЕ). Митець пропонує унікальну структуру музею-острова, через яку висловлює думку щодо зміни позиції музею в громадському середовищі. Девізом такої конструкції є фраза: «Побачити людство в новому світлі». Експозиції поєднують в одному просторі предмети з різних країн та епох, щоб довести існування зв'язку цивілізацій і культур крізь часи. Виставкова частина є окремою «екосистемою», яка поєднується водою та пластами купола з перфорацією, що нагадує гілки масивного дерева. Переплітаючись над головою у відвідувачів, вони виконують

захисну функцію, створюючи тінь від сонця. Лише окремі промінчики потрапляють у внутрішній двір білого кольору, в якому знаходиться експозиція [38] (Рис.3.4.).

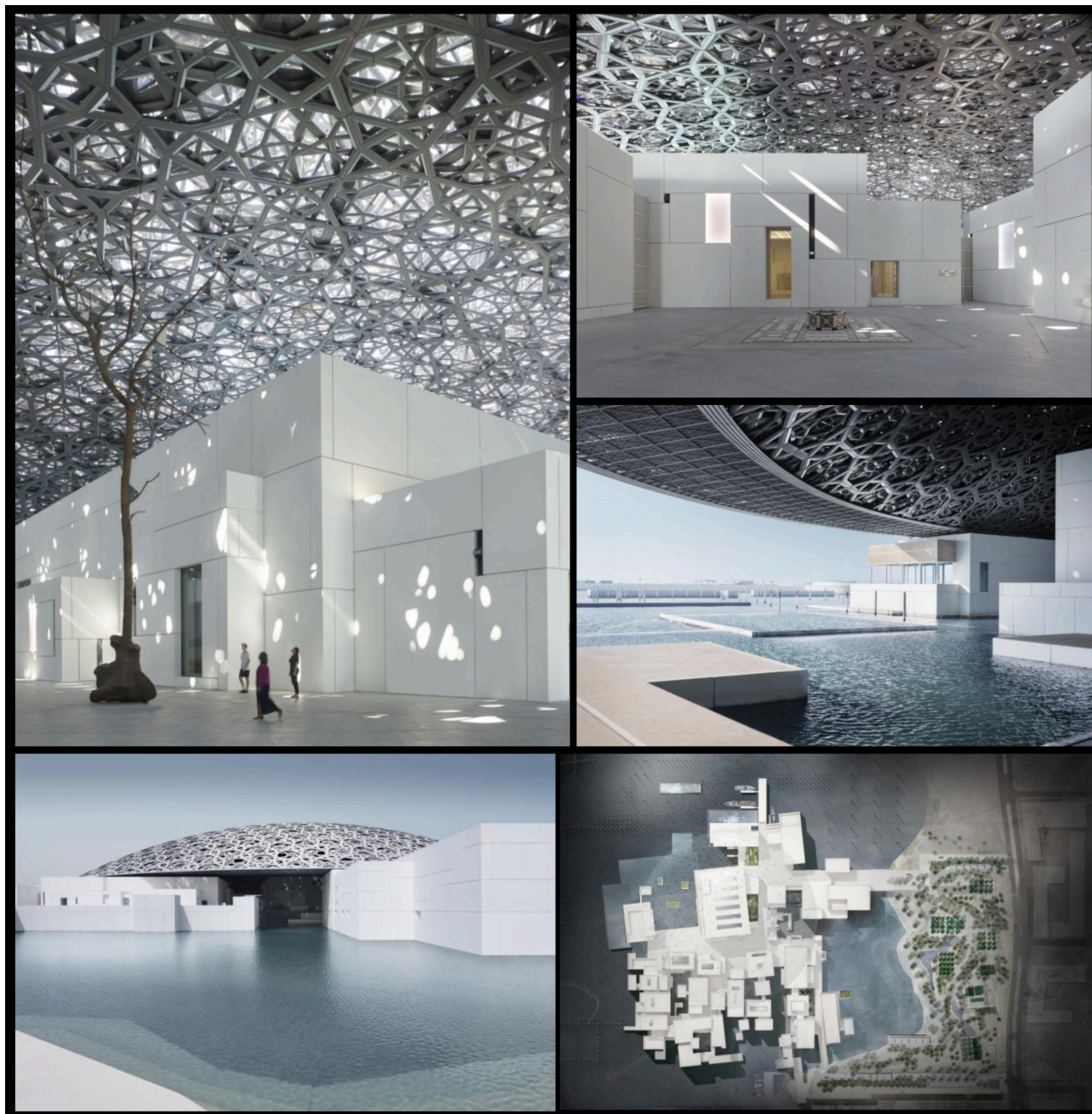


Рис. 3.4. «Лувр», Абу-Даби. фото: Mohamed Somji

Принципи проектування музейних експозицій тісно взаємопов'язані з обраною концепцією, яка повинна гармонійно поєднати архітектуру, дизайн та креативні рішення для ефектної презентації експонатів. Основним принципом, який лежить в основі цього процесу, є повага до об'єктів, що представлені.

Як зазначають фахівці, експонати повинні «розповідати» історії. Важливо, щоб кожен предмет був змістовним і зрозумілим для відвідувачів. Цінність експонату можна легко підкреслити виразними художніми прийомами або, навпаки, «згубити» яскравий об'єкт застосуванням надто виразних або недоречних стилістичних прийомів.

Архітектурні особливості будівлі, в якій знаходиться виставка, також мають значний вплив на проектування експозиції. Архітектура може виконувати роль інтегрованого елемента виставки. Доречним є приклад Єврейського музею у Берліні, де сама будівля спроектована Даніелем Лібескіндом стає важливою складовою експозиції. Архітектурні рішення можуть підсилювати ефект від перегляду експонатів або, навпаки, створювати певні виклики для організації простору. Тому важливо знаходити баланс між архітектурними формами та змістом експозицій.

Комфорт та зручність відвідувачів — наступний принцип, який варто враховувати. Експозиції повинні бути доступними для різних груп відвідувачів: дітей, дорослих, людей з особливими потребами. Планування простору має забезпечувати зручні маршрути для переміщення, а також місця для відпочинку. Важливим аспектом є забезпечення доступу до інформації через різні медіа: аудіогіди, тексти або мультимедійні інсталяції, що дозволяють краще зрозуміти матеріали виставки. Сучасні музеї активно використовують цифрові рішення, такі як інтерактивні дисплеї, аудіовізуальні інсталяції та віртуальна реальність. Це дозволяє розширити можливості взаємодії з експонатами і забезпечує глибше занурення відвідувачів у контекст виставки. Впровадження цифрових технологій робить експозиції більш привабливими для молоді, яка зацікавлена отримувати інтерактивний та динамічний досвід відвідування музеїв.

Важливим є просторове планування, в основі якого — завдання створити мобільні комфортні й затишні зали, які можна адаптувати для вдалого представлення експонатів на різні теми.

Правильно підібрана схема освітлення є ваговою частиною етапів проектування вдалої експозиції. Світло повинно мати тісний взаємозв'язок із загальною концепцією. Правильні акценти, зроблені за допомогою світла здатні привернути увагу відвідувачів до експонатів. Загальне освітлення здійснює вагомий вплив на формування атмосфери в приміщенні. Архітектори часто використовують природне освітлення або спеціальні світлові рішення для того, щоб інтегрувати світло в загальну концепцію виставки. Наприклад, у Кунстхаус Брегенц Пітер Цумтор використав світло як центральний елемент архітектури, що підсилює взаємодію відвідувачів з експозицією.

Дизайн експозицій має бути направленим на взаємодію відвідувача з простором, в якому він перебуває. Важливо не тільки забезпечити структурований і логічний порядок огляду експонатів, але й створити можливості для індивідуальної взаємодії. Використання мобільних перегородок або гнучких стендів дозволяє змінювати конфігурацію простору залежно від конкретної виставки або події. Це створює більше можливостей для експонування різних об'єктів і робить простір мобільним. Архітектурні та інтер'єрні рішення повинні забезпечувати легкість орієнтації у просторі. Відвідувачі мають швидко зрозуміти логіку організації виставкових залів. Це досягається завдяки чітким вказівникам, зрозумілим інформаційним панелям та добре спланованим маршрутам пересування. Такі елементи допомагають уникнути хаосу та забезпечують комфорт відвідувачів під час огляду експозиції.

Важливим принципом проектування також є врахування екологічних аспектів. Фахівці часто використовують стійкі матеріали у будівництві та оформленні експозицій. Така тенденція розповсюджується на застосування енергоефективних рішень для освітлення та кондиціонування приміщень. Таким чином, сучасні музеї сприяють екологічно відповідальному споживанню ресурсів.

3.3. Особливості взаємодії глядача з експонатом

Сучасні музеї активно вдосконалюють комунікаційні процеси, зосереджуючи увагу на розширенні аудиторії та формуванні якісного зв'язку з відвідувачами. Важливим напрямом є знаковий підхід, де експозиція розглядається як система символів або кодів, що передають суспільно-історичну інформацію. У такому семіотичному контексті музейна експозиція виступає своєрідним невербальним висловлюванням, яке може бути ефективно зрозумілим. Музей будує цей текст згідно із законами обробки інформації, характерними для сучасної культури, враховуючи актуальні способи сприйняття та розуміння [39].

Сучасні музейні експозиції віддзеркалюють трансформації загальнокультурного контексту, відповідаючи на зміну соціальних запитів суспільства та новітні мистецькі й архітектурні підходи. Основна увага приділяється видам мистецтва, які інтегрують досягнення науково-технічного прогресу, таким як фотографія, кіномистецтво та аудіовізуальні інсталяції. Ці форми мистецтва легко сприймаються масовою аудиторією, тоді як класичні образотворчі мистецтва, як-от живопис чи скульптура, вимагають спеціальної підготовки та розуміння. Технології значно розширюють можливості презентації мистецтва, роблячи його доступнішим і зрозумілішим для широкої аудиторії. Сучасний глядач очікує яскравих, ритмічних і добре структурованих візуальних образів, що дозволяють швидко та ефективно отримувати інформацію. Музейні простори повинні реагувати на ці запити, створюючи візуальні рішення, що містять знакові системи з інших мистецьких сфер. Це підсилює комунікацію між експозицією та глядачем, роблячи музейний досвід більш захопливим та інформативним [40].

Аудіовізуальні засоби (АВЗ), до яких належать фонозаписи, кіно- та відеоматеріали, мультимедійні програми, істотно збагачують музейні експозиції емоційно та інформативно. Візуальні матеріали привносять динаміку в статичні експонати, а звук сприяє зниженню втоми та зацікавлює відвідувачів. У музеях АВЗ виконують подвійну функцію: вони можуть бути як

об'єктами виставок, так і допоміжними матеріалами, зокрема, для освітньої роботи.

АВЗ особливо цінні через свою здатність документувати та передавати контекст подій, зберігаючи важливі візуальні та звукові деталі. Такі матеріали дозволяють зануритися у події завдяки демонстрації обстановки, в якій вони відбувалися, що надає цим документам унікальну об'єктивність. У порівнянні з письмовими джерелами, що можуть містити суб'єктивні інтерпретації, аудіовізуальні матеріали забезпечують більш точне відтворення дійсності, пропонуючи глядачеві глибше занурення у культурний або історичний контекст. [41].

Взаємодія глядача з музейними експонатами не обмежується лише оглядом об'єктів. Впливає створення відповідної атмосфери, яке дозволяє повністю зануритися й зрозуміти контекст виставки. Гарним прикладом є Британський музей, експозиція якого присвячена Давньому Єгипту. Артефакти, зокрема саркофаги, не просто виставлені у вітринах, а розміщені в умовах, що відтворюють атмосферу їхнього походження. Це дозволяє глядачам відчувати їх культурний та ритуальний контекст. Приглушене освітлення, що імітує поховальні камери, разом із продуманим розташуванням саркофагів на рівні очей сприяє глибшому розумінню об'єктів. Відвідувачі можуть вільно переміщатися навколо артефактів, оглядаючи їх з усіх боків і відчуваючи атмосферу стародавнього світу. Це не лише підсилює візуальне сприйняття, але й забезпечує інтеграцію об'єкта у відповідний історичний і релігійний контекст, створюючи більш насичений досвід. Цікавим також є досвід експозиції у Франції. У Музеї Оранжері, в Парижі демонстрація монументальних полотен Клода Моне з циклу «Водяні лілії» відбувається у спеціально розроблених овальних просторах. Таке планування дозволяє глядачеві перебувати у постійному візуальному контакті з творами, що сприяє повному зануренню у споглядання мистецтва. М'яке освітлення підкреслює кольорову палітру полотен, додаючи природності зображенню та створюючи відповідну атмосферу. Оригінальне архітектурне рішення сприяє посиленню

емоційного сприйняття мистецтва. Кожен елемент інтер'єру: від розміщення експонатів до освітлення та місць для відпочинку сприяє зручному перегляду картин з різних ракурсів і відстаней, що додає поглиблює сприйняття. Таке рішення є прикладом досвіду, де мистецькі твори і середовище утворюють єдиний емоційно насичений простір, який сприяє залученню відвідувача.

Театралізація — один із дієвих методів покращення якості взаємодії відвідувача з експонатами. Процес «театралізації експозицій» практикується в музеях різних напрямів з 1970-х років. Сьогодні ця тенденція знову стає актуальною й модернізується під впливом новітніх технологій і сучасних запитів аудиторії. Основною ідеєю є створення динамічних середовищ, де за допомогою інсценізацій та художніх постановок історичні події та культурні явища «оживають». Такий підхід дозволяє відвідувачам не просто візуально ознайомитися з експонатами, але й прожити певний контекст. Практика такого методу експонування робить музей не просто місцем для зберігання різних артефактів, а й платформою активної взаємодії з цікавими темами й предметами. Куратори та художники використовують перформанси та інші форми мистецтва для створення інтерактивного середовища.

Існує три форми театралізації музейних форм. Перша є найбільш пристосованою для музейної практики й підходить для експозицій різного спрямування, оскільки не руйнує базові ідеологічні засади. Фундаментом її побудови є драматургічна організація експозиційної композиції [42].

Другий тип передбачає застосування рекреаційно-освітньої діяльності виразних елементів в напрямку різних видів постанов. Музеї створюють театралізовані екскурсії, імпровізаційні театралізовані дії без заздалегідь продуманого сценарію з участю глядачів. Особливістю цього типу є використання сценарію, розподіл ролей, елементи режисури й інші засоби вираження.

Третій тип пов'язаний зі створенням перформансів й театральних вистав. Аналіз процесу впливу представленої в музеї інформації та ефективність її дії на відвідувачів допомагає здійснювати логічне проектування експозиції.

Першочерговим завданням під час створення виставки має бути відтворення психологічного портрету потенційної аудиторії, для якої вона проєктується. Даний спосіб допоможе сформулювати цілі, обрати методи й стане фундаментом майбутньої концепції.

3.4. Застосування інноваційних технологій у проєктуванні

Інноваційні технології суттєво впливають на сучасне життя, трансформуючи різні сфери діяльності та способи взаємодії людини з навколишнім світом. Завдяки технологічному прогресу, а саме цифровізації та автоматизації, можливості людини значно розширюються, забезпечуючи ефективність, точність та швидкість у багатьох галузях. Сучасні технології (штучний інтелект, 3D-друк, доповнена реальність (AR) та віртуальна реальність (VR) та ін.) формують нові підходи до оптимізації робочих процесів.

Одним із інноваційних процесів у напрямку архітектури є 3D-сканування. Технологія дозволяє оцифровувати архітектурні об'єкти, забезпечуючи точність збереження інформації про їхній зовнішній вигляд, розміри та деталі. Особливо важливим цей процес є для об'єктів, які мають історичну цінність, адже тривимірна модель деталізовано відтворює архітектурні споруди, що дає можливість відреставрувати їх, навіть у випадку значних пошкоджень. Наприклад, 3D-сканування Софійського собору в Києві дало змогу створити точний цифровий архів, який містить інформацію про архітектурні особливості та художні елементи собору, зокрема мозаїки та фрески XI століття. Проєкти, такі як SaveUkrainianHeritage, реалізовані компанією Skeiron, допомагають зберігати пам'ятки архітектури України для подальших досліджень і реставраційних робіт.

У Харкові було проведено оцифрування Дзеркального струменя, історичної пам'ятки та одного з архітектурних символів міста. Створення тривимірної моделі цієї споруди забезпечило збереження її унікальних

архітектурних деталей і точну документальну базу, що, в разі необхідності, забезпечить інформаційний ресурс для реставрації або відновлення.

Світовим прикладом застосування 3D-сканування є Колізей у Римі. Оцифрування цього об'єкта забезпечило можливість створити точну віртуальну копію амфітеатру, що зберігає деталі його архітектури та конструктивних рішень. Це дозволяє підтримувати об'єкт у належному стані шляхом проведення віртуальних реставраційних досліджень.

Технологія 3D-сканування також відкриває можливість проведення віртуальних екскурсій. Інформацію можна використовувати для освітніх проєктів, інтерактивних турів і досліджень, сприяючи популяризації та збереженню культурної спадщини.

Впровадження цифрових технологій в архітектурне проєктування музейних просторів дозволяє створювати експозиції з інтерактивними елементами, що змінюють підхід до подачі інформації. Застосування технологій доповненої реальності (AR) і віртуальної реальності (VR) дозволяє музеям інтегрувати новітні засоби у традиційний виставковий простір. Це дозволяє відвідувачам взаємодіяти з експонатами на глибшому рівні, занурюючись у цифрові моделі історичних об'єктів або артефактів [43].

Наприклад, у Британському музеї (Лондон) віртуальні тури дозволяють не лише переглядати експонати, але й «переміщуватися» всередині цифрових копій об'єктів, вивчаючи їхні деталі з різних ракурсів і перспектив. Це відкриває нові можливості для залучення відвідувачів та створення глибокого емоційного зв'язку з мистецтвом та історією. Берлінський музей економіки використовує AR для демонстрації економічних явищ і змін у архітектурі будівлі, які накладаються на фізичні об'єкти, що дозволяє наочно відобразити історичний контекст. Музей природної історії у Відні запровадив інтерактивні дисплеї, що дозволяють глядачам досліджувати інформацію, отримуючи деталізовані описи експонатів, історичних подій та природних процесів. Такий підхід дозволяє відвідувачам отримувати інформацію в зручному для них форматі й темпі.

Застосування екологічних технологій у музеях — ще один, не менш важливий, аспект, що підсилює ефективність збереження експонатів і впливає на загальний стан існування споруди в середовищі. Наприклад, світлодіодне освітлення з регульованою інтенсивністю та спектром дозволяє знизити витрати енергії і продовжити збереження експонатів, чутливих до світла. У музеї Прадо в Мадриді використання систем контролю вологості й температури, керованих штучним інтелектом, дозволяє підтримувати оптимальні умови для збереження експонатів, знижуючи енергоспоживання на 30%.

Використання енергоефективних рішень, екологічних матеріалів, а також передових кліматичних технологій сприяє створенню музейних просторів, які мінімізують екологічний вплив і забезпечують належний рівень збереження експонатів. Зелені дахи і сонячні панелі — інноваційний підхід, який поєднує функціональність і стійкість. Зелений дах, засаджений рослинами, створює природний терморегулюючий бар'єр, знижуючи витрати на обігрів і охолодження будівлі. Сонячні панелі забезпечують додаткове джерело відновлюваної енергії, яке може значно скоротити залежність музеїв від традиційних енергоресурсів. У Рейксмюсеум в Амстердамі встановлені сонячні панелі, що допомагають покрити частину енергоспоживання музею (Рис.3.5).



Рис.3.5. Приклад встановлення сонячних панелей у Рейксмюсеум — музеї мистецтв, Амстердам

Використання інноваційних технологій у проєктуванні забезпечує не лише збереження архітектурних та музейних об'єктів, але й значно впливає на вдосконалення якості презентації та взаємодії з відвідувачами. Відбувається трансформація музеїв від звичайних місць зберігання культурної спадщини до динамічних освітніх просторів, які здатні залучати аудиторію та створювати унікальний досвід для кожного відвідувача.

Висновки до III розділу

В розділі було описано різновиди виставок та способи їх реалізації, визначено критерії, за якими можна класифікувати експозиції. Важливе значення має довготривалість експонування. Тимчасові виставки потребують створення мобільного простору. Постійні виставки тривають протягом довгого періоду. Відповідно для таких експозицій характерні сталі культурні, історичні або наукові теми. Такі простори повинні виокремлюватися естетичною цінністю та застосуванням практичних довговічних матеріалів в оформленні.

Обґрунтовано значення базових принципів проєктування музейної експозиції, що є основою для створення експозиційного середовища. Принципи побудови простору мають забезпечити концептуальну цілісність, логічність розміщення об'єктів та враховувати ергономіку відвідування.

Проаналізовано адаптивний підхід до просторового проєктування, який передбачає мобільність експозиційного простору, здатність до створення модифікації в залежності від зміни тем виставок. Описано роль освітлення як визначального фактора впливу на візуальне сприйняття експонатів. Правильно підібрана схема освітлення дозволяє підкреслити деталі об'єктів і зробити правильні акценти. Визначено, що інтеграція інноваційних технологій екологічного спрямування значно підвищує якість експозиційних просторів, сприяючи збереженню експонатів і створенню комфортного середовища для відвідувачів. Принципи проєктування експозицій доводять, що продумана концепція й відповідні конструктивні просторові рішення формують унікальний простір.

Проаналізовано аспекти взаємодії глядача з експонатом. Важливо створювати комунікативне середовище, яке дозволяє глядачеві не лише пасивно сприймати інформацію, але й активно взаємодіяти з нею. Вивчено різноманітні методи взаємодії, що включають інтерактивні дисплеї, аудіовізуальні інсталяції та застосування AR/VR-технологій для занурення у віртуальні середовища, пов'язані з експонатами. Взаємодія глядача з об'єктом стала важливим фактором у проєктуванні музейного простору. Описано метод театралізації експозицій, як інструмент для посилення ефекту презентації певного тематичного контексту.

Підтверджено, що інноваційні технології у проєктуванні музейних експозицій розширюють можливості для інтерактивності та залучення відвідувачів, оптимізуючи функціональність і мобільність простору.

Використання віртуальної та доповненої реальності реалізують багатопланову взаємодію з експозицією, де глядачі можуть безпосередньо взаємодіяти з різноманітними інтерактивними елементами.

РОЗДІЛ IV. ДИЗАЙН КОНЦЕПЦІЯ СТВОРЕННЯ ЕКСПОЗИЦІЙНОГО ПРОСТОРУ В ІСТОРИКО-КУЛЬТУРНОМУ ЗАПОВІДНИКУ В м. ГЛУХІВ

4.1. Основні інформаційні дані про об'єкт проєктування – археологічний музей в історико-культурному заповіднику в м. Глухів.

Національний історико-культурний заповідник «Глухів» функціонує на підставі постанови Кабінету Міністрів України від 8 лютого 1994 року № 80 та постанови від 2 жовтня 1998 року № 1576, яка розширила функціональні межі закладу, доєднавши до його складу об'єкти архітектури, історії та культури міста. У 2007 році заповідник був переданий до сфери управління Міністерства регіонального розвитку та будівництва відповідно до розпорядження Кабінету Міністрів України. Указом Президента України від 10 листопада 2008 року № 1027/2008 закладу надано статус національного, а у 2009 році колектив установи подано до Книги Пошани Глухівської міської ради.

Заповідник охоплює територію площею 75 га, в складі якої: центральна історична частина міста та природний ландшафт. Нагляд здійснюється за 50 об'єктами культурної спадщини, з яких 37 класифіковані як пам'ятки історії, архітектури, містобудування та археології. До Державного реєстру нерухомих пам'яток України занесено 7 об'єктів національного значення, серед яких Миколаївська церква (1693–1695), Київська брама Глухівської фортеці (1766–1769), Спасо-Преображенська церква (1765), Трьох-Анастасіївська церква (1893) та інші. Тридцять об'єктів віднесено до категорії пам'яток місцевого значення.

На балансі заповідника перебувають 5 пам'яток архітектури: Дворянське зібрання (1811), Будинок П. Лютого (кінець XIX ст.), Банк М. Терещенка (кінець XIX ст.), Київська брама (1766–1769) і Садибний будинок Кочубеїв (1904). До складу установи входить музей археології, створений у 2008 році.

Організаційна структура заповідника включає п'ять відділів, у яких працюють 27 осіб.

Основні напрями діяльності установи охоплюють охорону та збереження об'єктів культурної спадщини, забезпечення їх належного використання, виконання реставраційних робіт, регенерацію архітектурного середовища, організацію науково-дослідної, методичної та інформаційно-просвітницької роботи. Заповідник проводить комплексну роботу з виявлення, вивчення, фіксації та обліку об'єктів культурної спадщини. Здійснюється участь у розробці проєктів коригування генерального плану розвитку міста, а також проєкту генерального плану заповідника. Одним із основних напрямів є реставрація пам'яток та проведення археологічних досліджень літописного Глухова.

Заповідник активно займається популяризацією історико-культурної спадщини. У рамках своєї діяльності він організовує щорічні науково-практичні конференції «Сіверщина в історії України», проводить екскурсії за 16 маршрутами, здійснює комплектацію та облік музейних зібрань, погоджує проєкти реконструкції будівель, видає газету «Соборний майдан» і науковий збірник «Сіверщина в історії України», які є в переліку фахових видань з історичних наук (Рис. 4.1).



Рис.4.2. Фрагменти титульних сторінок збірника «Сіверщина в історії України» та статті газети «Соборний майдан»

Діяльність Національного заповідника «Глухів» спрямована на збереження культурної спадщини, популяризацію історії регіону, а також інтеграцію пам'яток національного значення до сучасного культурного простору.

Музей археології при Національному заповіднику «Глухів» було відкрито 6 листопада 2008 року з нагоди святкування 300-річчя проголошення міста столицею гетьманської та Лівобережної України. Фонди музею формуються переважно з матеріалів, виявлених під час проведення археологічних розкопок на території літописного Глухова та Глухівського району. Ідея створення музею виникла у 2002 році, коли до фондів заповідника були передані перші експонати, серед яких фрагменти давньоруської кераміки. Археологічні знахідки, представлені в експозиції, мають значну наукову цінність, оскільки відображають історію одного з найменш досліджених археологічних регіонів України – межиріччя Десни і Сейму.

Було здійснено огляд приміщень об'єкту з метою створення сучасного дизайну експозиційних залів, в рамках огляду зроблена фотофіксація залів для проєктування.

Музей поділено на кілька тематичних залів, кожен з яких репрезентує певний період історії міста. Зала давньої історії охоплює археологічну спадщину Глухова від палеоліту до I тисячоліття нашої ери. Представлені артефакти дозволяють відтворити хронологічну послідовність розвитку міста та його околиць у найдавніші періоди (Рис. 4.3).



Рис.4.3. Експозиційна зала Давньої історії. Сучасний вигляд.
Фото А. Москаленко 12.11.2024р

Зала давньоруської доби знайомить із археологічними матеріалами, які відображають історію Глухова у X–XIII століттях, а також період Великого князівства Литовського у XIV–XV століттях. Експозиція зали дає змогу простежити етапи соціально-економічного та культурного розвитку регіону в зазначений історичний період (Рис. 4.4).



Рис.4.4. Експозиційна зала Давньоруської доби. Сучасний вигляд.
Фото А. Москаленко 12.11.2024р

Зала пізнього середньовіччя присвячена другому етапу історії Глухова, коли у XVIII столітті місто набуло статусу столиці Гетьманщини. В експозиції

представлено предмети побуту, знаряддя праці, а також артефакти, які свідчать про культурні та економічні зв'язки міста того періоду.

Особливої уваги заслуговує фондова колекція будівельних матеріалів, яка є однією з найбільших за чисельністю. Ця колекція становить значний науковий і пізнавальний інтерес, адже дозволяє детально дослідити архітектурно-будівельні традиції регіону в різні історичні періоди (Рис.4.5).



Рис.4.6. Експозиційні зали Пізнього середньовіччя та Будівельних матеріалів. Сучасний вигляд. Фото А. Москаленко 12.11.2024р

Конференц зала функціонує для проведення різноманітних лекцій, майстер класів, а також для представлення змінних експозицій (Рис. 4.7).



Рис.4.7. Конференц зала. Сучасний вигляд. Фото А. Москаленко 12.11.2024р.

Діяльність музею археології при Національному заповіднику «Глухів» спрямована на збереження, вивчення та популяризацію історико-культурної спадщини регіону. Його експозиції надають змогу відвідувачам ознайомитися з унікальними пам'ятками, що відображають розвиток Глухова від найдавніших часів до епохи пізнього середньовіччя [44].

Будівлю сучасного археологічного музею й адміністративного приміщення історико-культурного заповідника було споруджено 1904 року як міський садибний будинок відомої шляхетської родини Кочубеїв. Об'єкт розташований по вулиці Шевченка. Зовні – одноповерховий прямокутний в плані будинок з підвальним приміщенням, чільним західним фасадом обернений до вулиці. Будівлі притаманні неокласицистичні стильові форми пізнього історизму, рустований високий цоколь. Фасад – асиметричний з двома креповками: на 4 і на 2 вікна, які акцентуються за допомогою пілястр іонічного ордеру з тонко промальованими капітелями. Креповки підкреслені трикутними фронтонами з акротеріями й антефіксами. На стінах антаблемент з еkleктично декорованим фризом. Вікна – прямокутні, вбудовані в аркові ніші. У внутрішніх частинах фасаду на вікнах – геометризовані сандрики з маскаронами на замкових каменях. Підвіконні ніші в креповках оздоблено балюстрадами. Стіни потиньковані ззовні та всередині. Колірне рішення для екстер'єрної частини будинку спочатку було виконане згідно традиційних рис класицизму – жовта охра з білими акцентами. Світлина об'єкту в такому вигляді представлена в статті, яка присвячена проголошенню Глухова державним історико-культурним заповідником (збірник «Сіверщина в історії України») [45] (Рис. 4.8).

Глухів оголошено Державним історико-культурним заповідником. У колишній садибі дворянської родини Кочубеїв розташована його адміністрація



Глухов объявлен Государственным историко-культурным заповедником. В бывшей усадьбе дворянской семьи Кочубеев расположена его администрация.

Hlukhiv is declared to be State Historical and Cultural Reserve. Its administration is placed now in former manor of the gentry Kochubey family.

Рис.4.8. Фрагмент сторінки збірника «Сіверщина в історії України». Згодом будівлю було перефарбовано й використано відтінки синього (Рис. 4.9).



Рис.4.9. Сучасний вигляд будівлі

4.2. Дизайн концепція археологічного музею історико-культурного заповідника в м. Глухів

Дизайн проєкт експозиційних залів археологічного музею історико-культурного заповідника в м. Глухів розроблено з метою реалізації сучасних рішень, втілення яких сприятиме вдалій репрезентації цінних історичних експонатів. Дизайн здійснює вагомий вплив на залучення аудиторії, що також сприяє залученню туристів і покращенню фінансової складової. Розвиток туристичного бізнесу надасть можливість проведенню нових наукових досліджень, археологічних розкопок і значно підвищить рівень обізнаності відвідувачів в галузі історичного минулого міста й Сіверщини в цілому, які є невід'ємною частиною історії України й її архітектурної спадщини.

Сучасний дизайн експозиційних просторів в історичних спорудах стикається з низкою викликів, що вимагають інноваційних підходів та концептуальних рішень. Одним із основних завдань стає забезпечення гармонійної інтеграції сучасних дизайнерських технологій із збереженням автентичності історичних споруд. Це потребує глибокого розуміння архітектурного контексту, щоб уникнути порушення естетичної рівноваги між історичними елементами та сучасними доповненнями.

Здійснення якісного проєктування для об'єкта стає можливим завдяки цілісному розумінню його призначення, а також вивченню існуючого досвіду. Створенню практичної частини роботи передувало детальне вивчення наявної інформації про історичну споруду, що дало можливість усвідомити ідеологію об'єкту й ретельно обрати сучасну концепцію археологічного музею. Адміністрацією музею був наданий в друкованому вигляді минулий ескізний проєкт 2008 року, автором якого є архітектор Ю.О. Харченко. Проєкт був реалізований. Першу частину складають архітектурні креслення, виконані без застосування комп'ютерних програм (Рис. 4.10, 4.11).

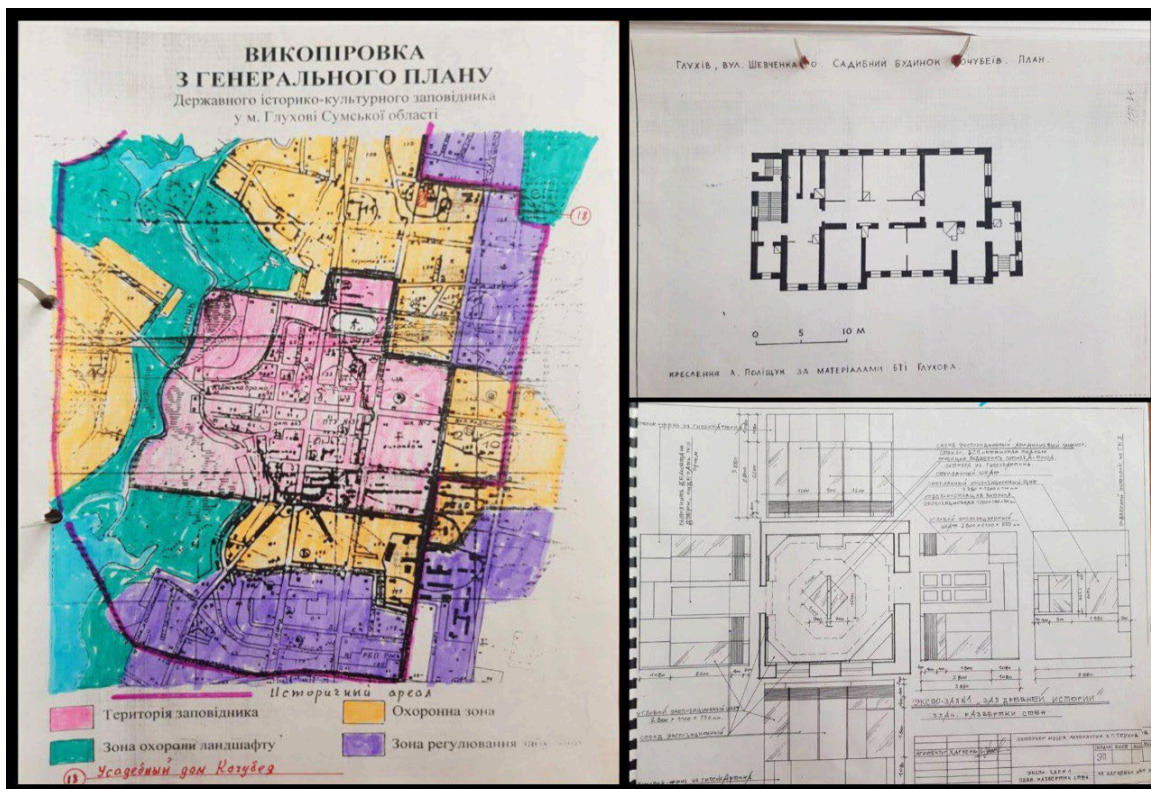


Рис.4.10. Фрагменти архітектурних креслень проекту 2008р.
 Фото: А. Москаленко 12.11.24р.

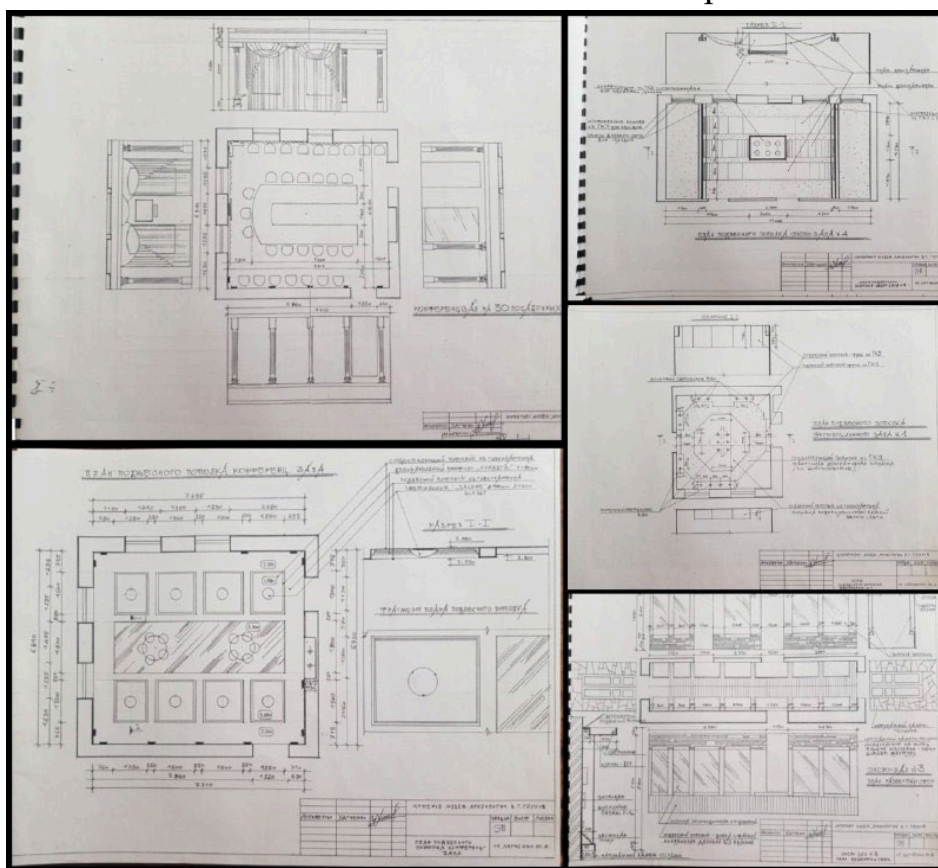


Рис.4.11. Фрагменти архітектурних креслень проекту 2008р.
 Фото: А. Москаленко 12.11.24р.

Окремою частиною проєкту є предметний дизайн, виготовлення стендів. Стенди для експонатів повинні виконувати захисну й естетичну функції одночасно. Обрані матеріали та кольори повинні спрямовувати увагу на експонат. Автор продемонстрував на своїх ескізах чітке призначення кожної категорії стендів і навіть композиційно «розклав» експонати за формою. Стенди є досить мінімалістичними, що забезпечує виконання їх основної функції. Було здійснено детальне проєктування для кожного виду стенду (Рис. 4.12, 4.13).



Рис.4.12. Фрагменти креслень експозиційних стендів 2008р.
Фото: А. Москаленко 12.11.24р.

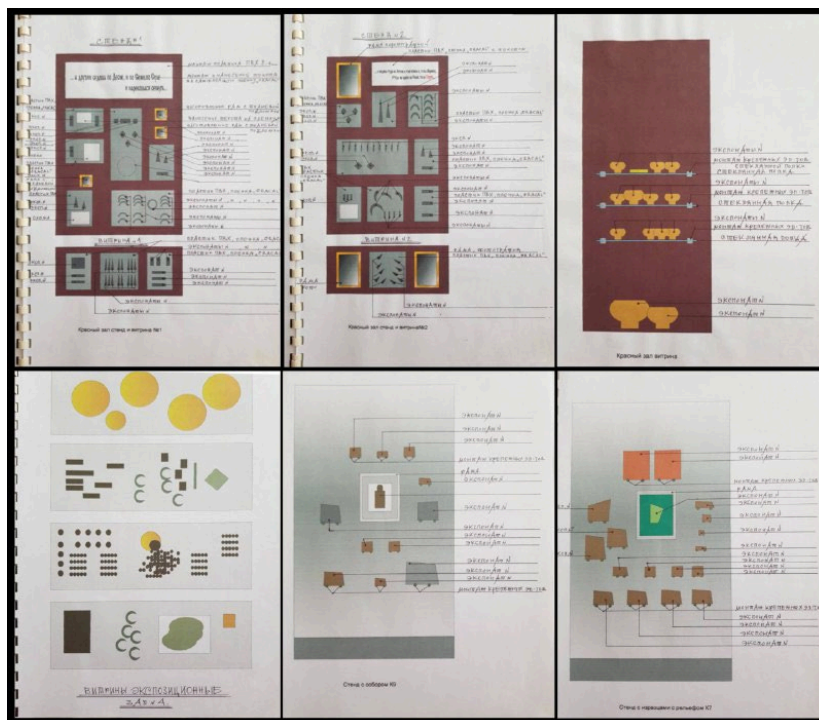


Рис.4.13. Фрагменти креслень експозиційних стендів 2008р.

Фото: А. Москаленко 12.11.24р.

Важливе значення має створення візуальної частини в проєкті. Автор зробив візуалізації дизайн концепції для всіх експозиційних залів і для конференц зали [46] (Рис. 4.14, 4.15).



Рис.4.13. Візуальна частина ескізного проєкту музею 2008 р.

Фото: А. Москаленко 12.11.24 р.



Рис.4.13. Візуальна частина ескізного проекту музею 2008р.

Фото: А. Москаленко 12.11.24р.

Реалізована концепція успішно функціонувала 16 років, мала свої переваги й недоліки, проте повністю забезпечувала збереження артефактів і створення традиційних стаціонарних виставок. Це було основною метою її створення. Однак у сучасному контексті така модель стає застарілою через обмежену взаємодію з аудиторією, відсутність адаптивності та невідповідність новим тенденціям у музейній справі.

Нові виклики для експозиційного дизайну обумовлені змінами суспільних запитів і технологічного прогресу. Відвідувачі сьогодення очікують інтерактивності, динамічності та багатофункціональності експозицій. Перехід до цифрових технологій відкрив нові можливості для демонстрації експонатів, зокрема через мультимедійні засоби та віртуальну реальність. Водночас, ці зміни вимагають адаптації існуючих експозицій до нових стандартів презентації та залучення. Основним напрямом є створення простору, який не лише демонструє історичний спадок, а й сприяє діалогу між культурною спадщиною та відвідувачами. Застарілі рішення не дозволяють розкрити повний потенціал музею в умовах зростання конкуренції серед культурних установ.

Потреба у новій дизайн-концепції обумовлена також змінами у функціональному призначенні музеїв. Сучасні заклади більше не є просто сховищами артефактів. Їх місія – навчання, розваги та створення емоційного зв'язку з відвідувачами. Тому новий підхід спрямований на забезпечення інтерактивності, доступності для різних груп населення та використання новітніх технологій.

Значну увагу слід приділити інклюзивності, зокрема створенню умов для доступу людей з обмеженими можливостями. У цьому контексті інтеграція сучасних стандартів доступності є обов'язковим елементом проектування, що дозволяє забезпечити рівність у доступі до інформації.

Новий дизайн археологічного музею в історико-культурному заповіднику в м. Глухів має на меті не лише оновлення візуальної складової, але й переосмислення ідеологічного підходу до презентації культурної спадщини. У сучасному світі це стає не просто викликом, а необхідністю, що визначає конкурентоспроможність музейних закладів у динамічних умовах розвитку культури та технологій.

Археологічний музей в історико-культурному заповіднику в м. Глухів є надзвичайно важливою культурною установою, в якій зберігається велика кількість артефактів, що розповідають історію міста. Технічним завданням для проектування було створити три експозиційні зони: про давню історію (до I тис. н.е.), про давньоруську добу (X-XIII ст.) й про пізнє середньовіччя (XVIII ст.). Важливим запитом було виокремлення приміщення для конференц зали, в якій буде можливість проводити різноманітні заходи й майстер класи. Потрібно було також передбачити вхідну зону й створити рецепцію для зустрічі відвідувачів [47].

Фундаментом для створення нового дизайну стали функціональність, послідовний і логічний маршрут, правильно підібрані форми й текстури. Вхідна зона поділена на рецепцію, яка розташовується напроти головного входу в приміщення та зону очікування. Справа від рецепції – вхід у санвузол та гардероб. За рецепцією – відкритий вхід у великий зал, загальна площа якого

85м². Простір поділено на дві частини, ближче входу розміщені зручні місця для перепочинку або для очікування. Біля скляних перегородок, які умовно «ділять» простір розміщені сенсорні екрани, основним завданням яких є надати відвідувачам загальну інформацію про музей, представлені експозиції, актуальні заходи, а також допомогти спланувати схему маршруту. Далі гість потрапляє до першої експозиції, темою якої є давня історія. Це найбільша за площею експозиційна зала, адже фонд музею має найбільшу кількість експонатів з цієї теми. Напроти – вхід в наступну залу, яка тематично поділена на дві експозиційні зони: перша презентує експонати з теми давньоруської доби (X-XIII ст.), друга – пізнє середньовіччя (XVIII ст.). В даному випадку було застосовано прийом використання дзеркальних поверхонь на стінах, що забезпечило візуальне збільшення простору й умовно «поєднало» приміщення зберігши окреме місце для кожної теми.

Одразу за вхідною зоною знаходиться конференц зала. Технічно це приміщення має бути мобільним з можливістю адаптації простору для проведення заходів різного формату, а також для представлення тимчасових експонатів. В конференц залі розміщено розкладний стіл для шістнадцяти осіб, проєктор для демонстрації візуального контенту, а також настінні та окремі стенди для розміщення експонатів. Зонування та планувальні рішення були розроблені, спираючись на хронологічну послідовність наявних артефактів з метою забезпечити логічний маршрут відвідувачам, а також, враховуючи існуючі конструкції історичної будівлі. Враховані сучасні ергономічні норми, що робить простір комфортним, функціональним та інклюзивним. Візуально описані рішення можна розглянути на представленій схемі (Рис. 4.14).

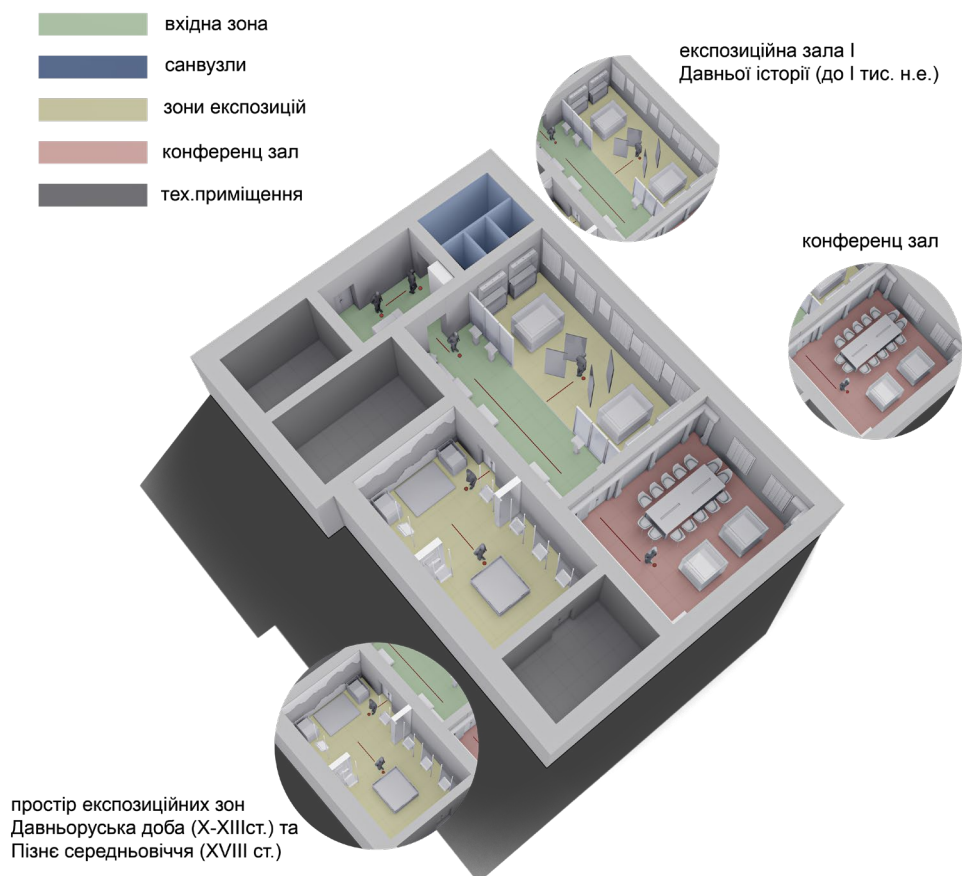


Рис.4.14. Схема зонування музею

Домінуючими кольоровими відтінками є коричневі (земляні) тони, які створюють глибокий емоційний зв'язок з матеріальним та історичним контекстом експонатів. Вибір цих кольорів ґрунтується на їхній асоціативній символіці, що викликає відчуття автентичності та органічного зв'язку з природою. Темна палітра залу формує атмосферу зосередженості та занурення, що сприяє глибшому усвідомленню відвідувачами представленої інформації. Серед темного простору також вдало створені акценти на експонатах за допомогою світла. Оскільки проєкт створюється в історичній будівлі, першочерговим призначенням якої був садибний будинок, то приміщення мають достатньо велику кількість вікон, що має певний негативний вплив на експонати. З метою унеможливити цінні археологічні знахідки від згубної дії ультрафіолету, а також сприяти їх виразності для глядача було запропоноване

декоративне рішення закриття вікон. В першому залі це досягнути завдяки дерев'яним внутрішнім ставням в колір стін, що також містить історичний контекст; в другому залі вікна стають інформативними декоративними екранами [48].

Світлі відтінки застосовуються для створення акцентів. Домінуючим світлий колір є у вхідній зоні, що забезпечує баланс між естетичною глибиною та комфортним сприйняттям простору. Контраст між темними поверхнями та світлими деталями створює візуальну динаміку. Додатковим акцентним кольором обрано помаранчевий, який гармонійно поєднується з коричневими відтінками. Помаранчевий символізує енергію та життєву силу, що додає інтер'єру відчуття сучасності та динамічності. Він використовується для виділення окремих елементів простору.

Фактурні стіни, що імітують поверхню каменю, використовуються для посилення тактильного та візуального впливу на відвідувачів. Така текстура стін не лише відображає археологічний контекст, але й додає простору багатшаровість і глибину. Використання цієї техніки забезпечує збереження естетичної цілісності історичного середовища, гармонійно інтегруючи сучасні дизайнерські рішення [49].

Важливу увагу приділено освітленню, адже від правильного розташування освітлювальних приладів та від обраної колірної температури залежить загальне сприйняття простору. Функціонально освітлення поділено на загальне й акцентне (для кожної зони), додатково створено підсвічування кожного стенда.

Для представлення експонатів обрано декілька варіантів стендів, проектування яких є частиною цього проекту й висвітлено в додатках. Основний матеріал для їх створення – скло, що дає можливість якісно презентувати експонати.

Інтеграція сучасних технологій у проект музею спрямована на покращення доступності інформації та полегшення її сприйняття. У

виставкових залах передбачено використання цифрових екранів, які надають загальну інформацію про експонати та тематичні блоки. Аудіогіди, розміщені біля певних стендів, дозволяють отримати додаткову інформацію про представлені артефакти, не перериваючи візуального сприйняття. Гарним прикладом інтерактивної взаємодії з відвідувачем є експозиція вбудована у підлогу, яка імітує археологічний розкоп. Вона дозволяє відвідувачам спостерігати за експонатами у їх природному контексті, створюючи відчуття дотику до історичного процесу.

4.3. Психологія простору як важлива частина загальної концепції музею

Архітектурний простір відіграє важливу роль у формуванні психологічного сприйняття експозиційного середовища. Взаємозв'язок між фізичними характеристиками простору та психічними процесами людини визначає спосіб сприйняття і розуміння представлених експонатів. Усвідомлення цих механізмів має важливе значення для ефективного проєктування музейних та виставкових просторів. Психологія архітектури досліджує вплив просторових параметрів на емоційний стан, поведінкові реакції та когнітивні процеси людини. Зокрема, такі фактори, як висота стелі, пропорції приміщень та освітлення, можуть створювати відчуття комфорту або викликати тривожність. Ці аспекти безпосередньо впливають на сприйняття експозиційного простору та загальні враження відвідувачів. Наприклад, дослідження свідчать, що високі стелі сприяють виникненню відчуття свободи та стимулюють абстрактне мислення, тоді як низькі стелі створюють умови для концентрації уваги та деталізованого сприйняття. Ці характеристики необхідно враховувати при проєктуванні експозицій залежно від тематики та поставлених завдань. Гармонійні пропорції сприяють створенню позитивних емоцій та відчуття зручності, тоді як диспропорційні приміщення можуть провокувати дискомфорт або дезорієнтацію. Використання класичних пропорцій, таких як «золотий перетин», може підвищити естетичну привабливість простору.

Схематично представлено три основних методи дослідження впливу середовища на сприйняття людини. Застосування цих методів дало можливість отримати наукові факти, які стали базовими для проектування функціональних, тематично спрямованих, «емоційних» просторів [50].

(Рис. 4.1).



Рис.4.1. Схема «Методи дослідження впливу середовища»

Психологічні аспекти проектування повинні враховувати також культурні та соціальні особливості аудиторії. Представники різних культур можуть по-різному реагувати на архітектурні елементи, тому адаптація дизайну до локальних особливостей є важливою умовою успіху експозиції.

Символічні елементи у дизайні сприяють формуванню емоційного зв'язку між відвідувачем та представленим матеріалом. Використання знайомих символів дозволяє викликати асоціації та підвищити зацікавленість глядачів. Ефективність таких елементів залежить від відповідності контексту експозиції та її тематики.

Архітектурні рішення експозиційного простору археологічного музею в історико-культурному заповіднику в м. Глухів відповідає сучасним принципам проектування, орієнтованим на психологічне сприйняття середовища відвідувачами. Високі приміщення формують атмосферу відкритості та свободи, що стимулює уяву й сприяє глибокому зануренню в історичний

контекст. Просторове зонування передбачає об'єднання залів у логічну композицію, яка забезпечує природний і послідовний рух відвідувачів. Такий підхід сприяє зручності пересування та дозволяє уникнути відчуття дезорієнтації, що є важливим фактором комфорту для великих аудиторій.

Пропорції приміщень створюють гармонійне середовище, сприяючи позитивному емоційному стану відвідувачів. Універсальність геометрії простору спрямована на створення рівноваги між естетичним сприйняттям і функціональністю. Використання простих геометричних форм експозиційних стендів допомагає забезпечити зосередженість уваги на артефактах. Таке рішення враховує психологічну важливість простоти у процесі засвоєння інформації.

Маршрути, передбачені в проєкті, логічно поєднують різні тематичні зони, дозволяючи відвідувачам вільно переміщуватися між експозиціями. Просторова організація сприяє формуванню цілісного враження про виставковий об'єкт. Передбачено місця для відпочинку, що зменшує напруження від великої кількості інформації. Композиційна гармонія приміщень дозволяє досягти відчуття збалансованості та інтелектуального комфорту.

ВИСНОВКИ

1. З'ясовано, що історичні споруди є важливою частиною архітектурної спадщини. Вони відображають соціальні, технічні та економічні досягнення минулих епох. Архітектурні пам'ятки сприяють збереженню автентичності міських середовищ і приваблюють туристів, що позитивно впливає на економічний розвиток регіонів. Історичні споруди є невід'ємною частиною культурної спадщини, що вимагає дбайливого збереження та популяризації задля розвитку національної свідомості та культурного потенціалу суспільства.

2. Вивчено вимоги, передбачені для проєктування в історичних спорудах. Необхідно враховувати положення міжнародних стандартів, зокрема Венеціанської хартії, та національних законодавчих актів, як Закон України «Про охорону культурної спадщини». Концептуальні рішення мають бути обґрунтовані результатами науково-дослідних робіт, а їх реалізація повинна відповідати Державним будівельним нормам України.

3. Проаналізовано українські та зарубіжні аналоги. Аналіз українського та міжнародного досвіду у створенні експозиційного дизайну в історичних спорудах є важливим етапом дослідження, що дозволяє визначити найефективніші практики, адаптувати перевірені методи та уникнути потенційних ризиків під час реалізації проєктів. Вивчення світових аналогів сприяє впровадженню сучасних технологій і новаторських рішень, які підвищують функціональність виставкових просторів та поліпшують взаємодію відвідувачів з експозицією.

4. Розглянуто різновиди виставок і способи їх реалізації. Успішне створення експозиційного простору базується на врахуванні тривалості експонування, тематики та потреб аудиторії. Постійні виставки потребують акценту на довговічності матеріалів та концептуальній цілісності, тоді як тимчасові вимагають мобільності й адаптивності простору. Принципи побудови експозицій орієнтовані на забезпечення ергономіки, логічності розміщення об'єктів та інтеграції інноваційних технологій, таких як AR/VR, інтерактивні дисплеї та аудіовізуальні інсталяції.

5. Досліджено вплив дизайну виставки на взаємозв'язок глядача з експонатом. Дизайн виставки є важливим інструментом для забезпечення ефективної взаємодії глядача з експонатом. Продумана організація простору, орієнтована на естетичну гармонію та логічне розміщення об'єктів, сприяє емоційному залученню і цілісному сприйняттю експозиції. Освітлення відіграє провідну роль у формуванні візуального акценту на експонатах, допомагаючи глядачеві зосередитися на важливих деталях. Використання різних схем освітлення дозволяє створювати відповідну атмосферу та підсилювати естетичне сприйняття. Інтеграція цифрових технологій, таких як інтерактивні дисплеї та AR/VR, розширює можливості взаємодії з експонатами.

6. Обґрунтовано переваги застосування цифрових технологій. Застосування цифрових технологій у виставкових просторах підвищує ефективність взаємодії глядача з експонатами, забезпечуючи багаторівневу комунікацію та персоналізований досвід. Інтерактивні дисплеї, AR/VR-технології та аудіовізуальні інсталяції сприяють активному залученню аудиторії та поглибленому сприйняттю інформації. Цифрові рішення розширюють функціональні можливості експозицій, сприяючи освітній і культурній комунікації.

СПИСОК ВИКОРИСТАНИХ ДЖЕРЕЛ

1. Баланюк Ю. Досягнення і проблеми наукових досліджень, збереження і розвитку архітектурно-містобудівних об'єктів культурної спадщини України. Вісник Національного університету «Львівська політехна», серія «Архітектура». 2022. Вип. 7. С. 11-20.
2. Кудінова І. П., Терзі С. М. Культурна спадщина – бренд туристичної України. Вісник Національного університету «Львівська політехніка». Серія «Проблеми економіки та управління». 2023. Вип 7, № 2. С. 1–8.
3. Кирилюк О. Українські національна ідентичність, національна пам'ять та національна резистентність. Місця української національної пам'яті: зб. наук. праць. Львів: Львівський національний медичний університет імені Данила Галицького, 2020, С. 226-229.
4. Оборонні або фортифікаційні храми та монастирі України. Landmarks.in.ua : веб-сайт. URL: <https://landmarks.in.ua/interesting/fortress-templates> (дата звернення: 05.05.24).
5. Погранична І. Античні образи і форми в архітектурі палаців кін. XVIII-поч. XIX ст. Вісник Національного університету «Львівська політехна», серія «Архітектура». 2022. Вип. 8. С. 141-146.
6. Palace of Versailles. Britannica : веб-сайт. URL: <https://www.britannica.com/topic/Palace-of-Versailles> (дата звернення: 10.06.24).
7. Mark Cartwright. Medieval Castle. World history encyclopedia. URL: https://www.worldhistory.org/Medieval_Castle/
8. Carcassonne. Britannica : веб-сайт. URL: <https://www.britannica.com/place/Carcassonne> (дата звернення: 15.06.24).
9. The semantic conservation of architectural heritage: the missing values. Heritage Science : веб-сайт. URL: <https://heritagesciencejournal.springeropen.com/articles/10.1186/s40494-020-00416-w> (дата звернення: 15.06.24).
10. Mark Cartwright. Amphitheatre. World history encyclopedia. URL: <https://www.worldhistory.org/amphitheatre/> (дата звернення: 16.06.24)
11. Coulson C. L. H. Castles in Medieval Society: Fortresses in England, France, and Ireland in the Central Middle Ages. Oxford: Oxford University Press, 2003. 448 с.
12. Popescu M., Tasnádi Zs. Vernacular Architecture - Earthen Buildings in Central and Eastern Europe. YBL Journal of Built Environment. 2015. Vol. 3, No. 1–2. P. 34–35. URL: https://www.researchgate.net/publication/292678041_Vernacular_Architecture

- [- Earthen Buildings in Central and Eastern Europe](#) (дата звернення: 17.08.24).
13. Focchi Nicolai V. The Catacombs. The Oxford Handbook of Early Christian Archaeology. 2019. URL: <https://academic.oup.com/edited-volume/28038/chapter-abstract/211925775?> (дата звернення: 20.08.24).
 14. Pyramids of Ancient Egypt. Smithsonian Institution: веб-сайт. URL: <https://www.si.edu/spotlight/ancient-egypt/pyramid>. (дата звернення: 20.09.24).
 15. Рибчинський О. В. Формування і ревіталізація середмість історичних міст України: автореф. док. архітектури : 18.00.01. Львів, 2017. 40 с.
 16. Вербицька П.В., Пасічник Р.Е. Музей як комунікативний та освітній простір: навч. посіб. Львів : Видавництво Львівської політехніки, 2017. С. 195—214.
 17. Soshnikova, O.M. (2020). Object and exhibition space as a leading form of museum communication. Magazine, 2, p.10.
 18. Soshnikova, O.M. (2020). Object and exhibition space as a leading form of museum communication. Magazine, 2, p.10.
 19. Державний історико-культурний заповідник у м. Глухові. Історико-культурні надбання Сіверщини у контексті історії України: матеріали п'ятої науково-практичної конференції 19 травня 2006 р. Глухів: РВВ ГДПУ, 2006. 200 с.
 20. Сіверщина в історії України: наукове видання. Випуск 13. Глухів – Київ: Центр пам'яткознавства НАН України і УТОПК, 2020. 200 с.
 21. Вступ до музеєзнавства і пам'яткознавства: навч. посіб. Київ: Видавництво Ліра-К, 2019. 312 с.
 22. Закон України «Про охорону культурної спадщини» від 08.06.2000 № 1805-III. Відомості Верховної Ради України. 2000. № 39. Ст. 333. URL: <https://zakon.rada.gov.ua/laws/show/1805-14#Text>(дата звернення: 15.09.24).
 23. ДБН В.2.2-9:2018. Громадські будинки та споруди. Основні положення. [Чинний від 2018-06-01]. Київ : «Укрархбудінформ», 2018. 43 с.
 24. Волинець Н. С. Мукачівський замок Паланок: основні віхи історії: кваліфікаційна робота. Житомирський державний технологічний університет. Житомир, 2023. 25 с.
 25. Замок Паланок. Karpatium: веб-сайт. URL: https://karpatium.com.ua/pamyatky-arkhitektury/zamok-palanok#google_vignette (дата звернення: 10.02.24).

26. Палац Потоцьких. Львівська національна галерея мистецтв імені Бориса Возницького: веб-сайт. URL: <https://lvivgallery.org.ua/museums/palac-potockyh>. (дата звернення: 11.01.24).
27. Czartoryski Museum. Exhibitions. Muzeum Narodowe w Krakowie: веб-сайт. URL: <https://mnk.pl/index.php/en/branch/mnk-czartoryski-museum/exhibitions> (дата звернення: 09.12.23).
28. Музей Чарторийських у Кракові: історія безцінних колекцій. UAinKrakow: веб-сайт. URL: <https://uainkrakow.pl/muzei-chartoryiskykh-u-krakovi-istoriia-beztsinnykh-kolektsii/> (дата звернення: 18.12.23).
29. Музеї Холокосту і архітектури пам'яті. Bird in Flight: веб-сайт. URL: <https://birdinflight.com/ru/architectura/20200605-holocaust-museums.html>. (дата звернення: 18.12.23).
30. American Museum of Natural History. The Epoch Times: веб-сайт. URL: <https://www.theepochtimes.com/focus/american-museum-of-natural-history> (дата звернення: 11.01.24).
31. About Urban Advantage. Urban Advantage NYC: веб-сайт. URL: <https://www.urbanadvantagenyc.org/about-ua/> (дата звернення: 11.01.24).
32. Паур І. В. Основи музейної справи : навч.-метод. посібник для організації самостійної роботи здобувачів вищої освіти спеціальності Образотворче мистецтво, декоративне мистецтво, реставрація. Кам'янець-Подільський : Видавець Панькова А. С., 2021. 204 с.
33. Lorenz C. What is Exhibition Design? Mies: RotoVision, 2006. 208 p.
34. Hughes P. Exhibition Design. London: Laurence King Publishing, 2010. 256 p.
35. Zimmerman C. Mies van der Rohe, 1886—1969: The Structure of Space. Koln : Taschen, 2015., с. 83.
36. Ad Classics: Kunsthaus Bregenz. Peter Zumthor. ArchDaily. URL: <https://www.archdaily.com/107500/ad-classics-kunsthaus-bregenz-peter-zumthor>. (дата звернення: 11.02.24).
37. Zumthor P. Kunsthaus Bregenz. Bregenz: Kunsthaus Bregenz Publishing, 1997. 120 p.
38. Сидоренко О. Музейний простір як форма репрезентації культурної ідентичності. Українське мистецтвознавство. 2020. № 20. С. 15–23.
39. Heathcote C. The Exhibition Handbook: A Practical Guide for Organising Exhibitions in Australian Museums, Galleries, Libraries and Community Centres. Victoria : Museums Australia Incorporated, 1997. 95 p.
40. Jencks C. The Language of Post-Modern Architecture. London: Academy Editions, 1991. 240 p.

41. Meroz J. Manifesto: Towards a Historical Critique of Exhibitions. Amsterdam, 2015. 10 p.
42. Мазурик З., Аартс Г. (упоряд.). Музей: менеджмент і освітня діяльність. Львів: Літопис, 2009. 223 с.
43. Чепелик О. В. Взаємодія архітектурних просторів, сучасного мистецтва та новітніх технологій, або Мультимедійна утопія. Київ: Хімджест, 2009. 272 с.
44. Музей археології. Національний заповідник «Глухів» : веб-сайт. URL: <https://nz-hlukhiv.com.ua/muzej-arheologiyi-2>. (дата звернення: 07.03.24).
45. Паспорт пам'ятки архітектури «Садібний будинок Кочубеїв», м. Глухів, вул. Шевченка, 30. Охоронний номер 356. Глухів: Державний історико-культурний заповідник у м. Глухові, 2020. 15 с.
46. Ескізний проєкт музейної експозиції археологічних знахідок. Автор: Державний історико-культурний заповідник у м. Глухові, Сумська область. Глухів, 2008. 50 с.
47. Пам'ятки історії міста Глухова та населених пунктів Глухівського району. Матеріали з підготовки «Зводу пам'яток історії та культури України» по Сумській області. Глухів: РВВ ГДПУ, 2007. 120 с.
48. Montello D. R. The Contribution of Space Syntax to a Comprehensive Theory of Environmental Psychology. Proceedings of the International.
49. Space Syntax Symposium. 2007. Vol. 6. P. 1–12. Gehl J. Life Between Buildings: Using Public Space. New York: Van Nostrand Reinhold, 1987. 202 с.
50. Bitgood S. Attention and Value: Keys to Understanding Museum Visitors. New York: Routledge, 2013. 305 p.

ДОДАТКИ