

**МІНІСТЕРСТВО КУЛЬТУРИ ТА СТРАТЕГІЧНИХ КОМУНІКАЦІЙ УКРАЇНИ
НАЦІОНАЛЬНА АКАДЕМІЯ КЕРІВНИХ КАДРІВ КУЛЬТУРИ І МИСТЕЦТВ**

Кафедра графічного дизайну

На правах рукопису

КВАЛІФІКАЦІЙНА РОБОТА

на здобуття освітнього рівня магістр

на тему:

**Принципи колірних співвідношень у формуванні
ландшафтного дизайну парків та прибудинкових територій міста Києва
у воєнний період 2022-2024 рр.**

Виконала студентка II курсу

Групи МДЗ-022-23з

Спеціальності:

022 «Дизайн»

Беспалова Оксана Анатоліївна

Керівник:

доктор мистецтвознавства,

Юр Марина Володимирівна

Рецензент:

кандидат мистецтвознавства,

Мазніченко Олена Володимирівна

Допустити до захисту

Протокол № 5 засідання кафедри

від « 25 » листопада 2024 р.

В.о.завідувача кафедри графічного дизайну

(_____) Л.С. Журавель-Змєєва

(підпис) (ініціали, прізвище)

Київ-2024

НАЦІОНАЛЬНА АКАДЕМІЯ КЕРІВНИХ КАДРІВ КУЛЬТУРИ І МИСТЕЦТВ

Навчально-науковий інститут дизайну та реклами

Кафедра графічного дизайну

Освітній рівень «магістр»

Спеціальність 022 «Дизайн»

Освітня програма «Дизайн»

ЗАТВЕРДЖУЮ

В.о.завідувача кафедри

доц.Журавель-Змеєва Л.С.

«20» вересня 2024 р.

ЗАВДАННЯ НА КВАЛІФІКАЦІЙНУ РОБОТУ

СТУДЕНЦІ

Беспаловій Оксані Анатоліївні

(прізвище, ім'я, по батькові)

1. Тема роботи — «Принципи колірних співвідношень у формуванні ландшафтного дизайну парків та прибудинкових територій міста Києва у воєнний період 2022-2024 рр.»

Керівник роботи — Юр Марина Володимирівна, доктор мистецтвознавства

(прізвище, ім'я, по батькові, науковий ступінь, вчене звання)

2. Строк подання студентом роботи — 24 листопада 2024 р.

3. Мета та завдання кваліфікаційної роботи:

Мета

Метою даної роботи є аналіз впливу ландшафтно оформлених місць відпочинку на психічне здоров'я громадян Києва в умовах війни 2022-2024 років, а також дослідження застосування кольорових рішень та архітектурних елементів у створенні зон, які сприяють психологічному відновленню та зниженню рівня стресу.

Завдання

1. Провести огляд літератури з питань впливу ландшафтного дизайну та кольорових рішень на психоемоційний стан людини, з акцентом на кризові умови.
2. Вивчити сучасні підходи до облаштування міських зон відпочинку в умовах підвищеної соціальної напруги та військових дій.
3. Дослідити вплив кольорових рішень і природних елементів у дизайні міських просторів на емоційний стан мешканців Києва.
4. Проаналізувати ефективність зон відпочинку в Києві як підтримуючих елементів для психічного здоров'я громадян у воєнний період.
5. Виявити основні закономірності між кольоровими рішеннями, елементами дизайну та психоемоційним станом відвідувачів.
6. Надати рекомендації щодо оптимізації ландшафтного дизайну міських зон відпочинку для підтримки психічного здоров'я населення в умовах кризових ситуацій.

4. Перелік графічного матеріалу (з точним зазначенням обов'язкових креслень) :

Графічна схема зонування з акцентом на колірні співвідношення на прикладі меморіального комплексу пам'яті жертв голодомору в Україні, ситуаційний план прибудинкової території по вулиці С.Набоки у місці Києві, кольорова концепція плану та функціональне зонування, план композиційно-колірного рішення прибудинкової території по вулиці С.Набоки у місці Києві.

5. Консультанти розділів роботи (проєкту)

Розділ	Прізвище, ініціали та посада консультанта	Дата, підпис	
		Завдання видав	Завдання прийняв
I	Юр Марина Володимирівна	5 вересня	
II	Юр Марина Володимирівна	20 вересня	
III	Юр Марина Володимирівна	30 вересня	

6. Дата видачі завдання 05 вересня 2024р.

КАЛЕНДАРНИЙ ПЛАН

№ з/п	Назва етапів кваліфікаційної роботи	Строк виконання етапів роботи (проєкту)	Примітка
1	Складання програми кваліфікаційної роботи	5 вересня 2024	
2	Опрацювання наукових джерел	Вересень 2024	
3	Написання анотації та вступу, визначення об'єкту дослідження, мети роботи та основних питань дослідження для досягнення мети	Вересень 2024	
4	Визначення термінів написання окремих розділів роботи та розробки графічних робіт	Вересень 2024	

5	Написання першого розділу роботи.	Жовтень 2024	
6	Написання другого розділу роботи	Жовтень 2024	
7	Розроблення планів (проектування)	Жовтень 2024	
8	Написання третього розділу роботи і графічних робіт	Листопад 2024	
9	Написання висновків	Листопад 2024	
10	Розробка презентації та написання доповіді	Листопад 2024	
11	Виготовлення демонстраційних креслень	Грудень 2024	
12	Оформлення кваліфікаційної роботи відповідно до вимог	Грудень 2024	

Студент

(підпис)

Беспалова О.А.

(прізвище та ініціали)

Керівник проєкту

(підпис) (прізвище та ініціали)

Юр М.В.

АНОТАЦІЯ

Кваліфікаційна робота присвячена дослідженню принципів колірних співвідношень у ландшафтному дизайні парків та прибудинкових територій міста Києва в умовах воєнного періоду 2022 – 2024 років. У роботі розглянуто особливості застосування кольору, як засобу створення гармонійного середовища, яке позитивно впливає на емоційний стан мешканців в умовах постійного стресу та невизначеності.

Визначено принципи та прийоми, які сприяють покращенню візуальної привабливості простору, зменшенню психологічного навантаження та підвищенню комфортності проживання.

Особлива увага приділяється специфіці використання кольорових композицій в умовах обмежених ресурсів та потребі швидкого відновлення зелених зон.

Проведено аналіз сучасних тенденцій у ландшафтному дизайні, орієнтованих на підвищення адаптивності та стійкості зелених просторів. Також розглянуто можливості застосування кольорових рішень для підтримки ідентичності міста та формування відчуття безпеки у громадян.

Результати роботи можуть бути використані для розробки практичних рекомендацій щодо створення ландшафтних проектів, які сприяють емоційній реабілітації населення та відповідають умовам сьогодення.

Ключові слова: ландшафтний дизайн, колірні співвідношення, гармонія кольорів, символіка кольорів, кольорові композиції, психоемоційний вплив кольорів, кольори у міському середовищі, психологія кольору.

ЗМІСТ

ВСТУП.....	8-9
РОЗДІЛ I. ІСТОРІОГРАФІЯ	
1.1. Огляд літератури за темою роботи.....	10-18
1.2. Історичні передумови формування ландшафтного дизайну.....	19-32
міста Києва.	
1.3. Розвиток ландшафтного дизайну міста Києва на сучасному етапі. Типологія місць.....	33-46
Висновки до розділу I.....	47-48
РОЗДІЛ II. ЛАНДШАФТНИЙ ДИЗАЙН У ПАРКОВІЙ ЗОНІ.	
2.1. Принципи колористичних співвідношень у ландшафтному дизайні місць відпочинку.....	49-53
2.2. Роль квіткових композицій в естетизації вулиць та громадських місць.....	54-64
2.3 Вплив облаштованих ландшафтними дизайнерами місць відпочинку на психічне здоров'я громадян.....	65-73
Висновки до розділу II.....	74
РОЗДІЛ III. ЛАНДШАФТНИЙ ДИЗАЙН ПРИБУДИНКОВОЇ ТЕРИТОРІЇ.	
3.1 Новітні підходи до облаштування прибудинкових територій: колір і світло.....	75-80
3.2 Новації в ландшафтному дизайні прибудинкових територій: різнорівневі рельєфи.....	81-94
3.3. Комбінування відтінків рослин у формуванні зони відпочинку прибудинкової території.....	95-104
Висновки до розділу III.....	105-106
ВИСНОВКИ.....	107-108
СПИСОК ВИКОРИСТАНИХ ДЖЕРЕЛ.....	109-115
ДОДАТКИ.....	116-127

ВСТУП

Актуальність теми.

В умовах сучасного воєнного конфлікту, що триває в Україні з 2022 року, ландшафтний дизайн набуває особливої значущості не тільки як естетична складова міського простору, але й як інструмент емоційної підтримки та психологічної стабілізації населення.

Війна спричинила значні зміни у зовнішньому середовищі, які відобразилися на стані парків та прибудинкових територій міста Києва. Негативні фактори, такі як руйнування інфраструктури, екологічне забруднення та постійне відчуття небезпеки, негативно впливають на психоемоційний стан мешканців. В цих умовах ландшафтний дизайн, зокрема його колірне рішення, може відіграти важливу роль у створенні середовища, яке сприятиме відчуттю спокою, безпеки та надаватиме можливість емоційного відновлення.

Колір є потужним засобом впливу на емоції людини, його правильне застосування здатне створювати атмосферу гармонії, комфорту та психологічної рівноваги. Саме тому вивчення принципів колірних співвідношень у формуванні ландшафтного дизайну під час воєнного періоду є надзвичайно актуальним. У цій роботі розглядаються способи використання кольору в умовах обмежених ресурсів та специфічних потреб відновлення міського середовища, а також аналізуються підходи до створення зручного, естетичного та функціонального середовища.

Магістерська кваліфікаційна робота є складовою комплексної програми наукових досліджень кафедри “Дизайн середовища міста активної урбанізації в контексті загальнокультурних процесів”.

Мета роботи: проаналізувати та систематизувати принципи колірних співвідношень у ландшафтному дизайні з урахуванням специфіки воєнного періоду. Особливу увагу приділити ролі кольору як інструменту гармонізації простору та його впливу на психологічний стан людини в умовах кризи.

Для досягнення цієї мети слід виконати наступні **завдання:**

- провести огляд літератури з питань впливу ландшафтного дизайну та кольорових рішень на психоемоційний стан людини, з акцентом на кризові умови
- вивчити сучасні підходи до облаштування міських зон відпочинку в умовах підвищеної соціальної напруги та військових дій
- дослідити вплив кольорових рішень і природних елементів у дизайні міських просторів на емоційний стан мешканців Києва
- проаналізувати ефективність зон відпочинку в Києві як підтримуючих елементів для психічного здоров'я громадян у воєнний період
- виявити основні закономірності між кольоровими рішеннями, елементами дизайну та психоемоційним станом відвідувачів
- надати рекомендації щодо оптимізації ландшафтного дизайну міських зон відпочинку для підтримки психічного здоров'я населення в умовах кризових ситуацій.

Об'єктом дослідження дипломної роботи є ландшафтний дизайн парків та прибудинкових територій Києва у воєнний період.

Предмет дослідження: принципи та методи використання колірних співвідношень у формуванні гармонійного ландшафтного дизайну в умовах воєнного часу.

Практичне значення одержаних результатів. Результати дослідження можуть бути застосовані у проектуванні нових і реконструкції існуючих громадських просторів, адаптованих до сучасних викликів, таких як урбанізація, екологічні проблеми та потреби мешканців, а також сприяти психологічному відновленню населення.

РОЗДІЛ I. ІСТОРИОГРАФІЯ.

Розділ 1.1. Огляд літератури за темою роботи.

Робота Йоганна Вольфганга фон Гете «Теорія кольору» є однією з фундаментальних праць у сфері дослідження кольору, яка має велике значення для розробки концепцій кольорових співвідношень у ландшафтному дизайні. Вона розглядає колір не лише як фізичне явище, але й як психологічний та естетичний феномен, що впливає на сприйняття середовища людиною. У цій роботі автор акцентує увагу на емоційному впливі кольорів, їхньому символічному значенні та здатності формувати гармонійний простір. Такі аспекти можуть бути корисними для створення кольорових композицій у ландшафтному дизайні парків і прибудинкових територій, особливо в умовах урбанізованого середовища Києва під час воєнного періоду [41].

Гете аналізує вплив окремих кольорів на емоційний стан людини. Він підкреслює, що жовтий колір асоціюється зі світлом, теплом і радістю, тоді як синій викликає відчуття спокою та меланхолії. Зелений розглядається як символ рівноваги, гармонії та стабільності. Ці висновки можуть бути використані для створення простору, який сприятиме емоційному відновленню мешканців, що зазнали стресу внаслідок воєнних подій. У ландшафтному дизайні прибудинкових територій це дозволяє формувати зони релаксації, активного відпочинку чи взаємодії з урахуванням психологічного впливу кольору.

Особливу увагу Гете приділяє контрастності кольорів, яка має важливе значення у створенні візуальної динаміки та гармонійного середовища. Наприклад, контраст жовтого і синього створює збалансовану композицію, що символізує гармонію між активністю та спокоєм, тоді як червоний і зелений підсилюють динамічність простору. Ці принципи можуть бути адаптовані до багаторівневих рельєфів, де кольори на різних рівнях можуть виконувати роль візуальних акцентів або зональних маркерів.

Гете також підкреслює роль світла і тіні у сприйнятті кольору. Він зазначає, що освітлення може змінювати візуальну насиченість і сприйняття кольору

залежно від часу доби чи погодних умов. Це особливо важливо для ландшафтного дизайну, де кольорові композиції залежать від природного освітлення. Наприклад, теплі кольори виглядають більш насиченими під прямим сонячним світлом, а холодні – підкреслюють глибину і спокій у затінку. Ці знання можуть бути використані для вибору кольорових схем у багаторівневих рельєфах з урахуванням природного середовища.

У своїй роботі Гете також розглядає символічне значення кольорів, яке може бути адаптоване до культурного контексту Києва. Наприклад, червоний колір може бути використаний як символ мужності й боротьби, білий – як знак чистоти й надії, а синій і жовтий – як кольори, що підкреслюють національну ідентичність. Ці елементи можуть знайти своє застосування у ландшафтному дизайні для формування простору, що не лише відповідає естетичним вимогам, але й виконує важливу символічну функцію.

Значний інтерес становить і концепція гармонії кольорів, представлена Гете, яка базується на природних взаємозв'язках між основними і додатковими кольорами. У ландшафтному дизайні це дозволяє створювати гармонійні композиції, які підсилюють сприйняття простору, підкреслюють багат шаровість рельєфу та забезпечують візуальний комфорт мешканців. Різномірні рельєфи, поєднані з правильними кольоровими співвідношеннями, можуть забезпечувати як функціональність, так і естетичну привабливість прибудинкових територій.

Таким чином, робота Гете «Теорія кольору» є важливим джерелом для дослідження психологічних і естетичних аспектів кольору, які можуть бути застосовані в рамках магістерської роботи. Її положення надають теоретичну основу для розробки кольорових схем, що сприяють емоційному відновленню, створенню гармонійного простору та інтеграції культурних і символічних елементів у ландшафтний дизайн парків і прибудинкових територій у період 2022–2024 рр. [41].

Книга Єви Геллер «Психологія кольору: Як кольори впливають на почуття і розум» є фундаментальною працею, що досліджує вплив кольору на емоційний

стан, поведінку та сприйняття простору людиною. У своїй роботі авторка акцентує увагу на багатогранності кольору як феномену, що поєднує психологічний, естетичний та функціональний аспекти. Геллер розглядає основні кольори в контексті їхнього психологічного впливу. Наприклад, зелений символізує гармонію та рівновагу, синій сприяє спокою та стабільності, тоді як жовтий асоціюється з радістю та енергією. Ці характеристики можуть бути використані для створення емоційно сприятливих просторів у ландшафтному дизайні, зокрема у зонах відпочинку, які сприяють релаксації мешканців [43].

Особливу увагу Геллер приділяє культурному та символічному значенню кольору. Наприклад, жовтий може асоціюватися із сонячним світлом і оптимізмом, а червоний – із силою та активністю. Ці знання особливо актуальні для ландшафтного дизайну Києва, де кольорові рішення можуть відображати національні символи, такі як синьо-жовта палітра. Це дозволяє інтегрувати культурні аспекти у проекти, формуючи простір, що резонує з емоційним і національним сприйняттям мешканців.

Геллер також аналізує, як кольори впливають на сприйняття простору. Теплі відтінки, такі як червоний та оранжевий, створюють ефект наближення, роблячи простір візуально меншим, тоді як холодні відтінки, такі як синій та зелений, навпаки, розширюють простір, додаючи відчуття глибини. Ці властивості кольорів можуть бути ефективно використані у багаторівневих рельєфах, де різні кольорові композиції підсилюють сприйняття глибини і перспективи, створюючи візуальну гармонію.

Значну увагу у книзі приділено терапевтичному впливу кольору. Авторка зазначає, що кольорові рішення можуть виконувати функцію психологічної підтримки, знижуючи рівень стресу та підвищуючи настрій. Зелений і блакитний кольори, зокрема, мають заспокійливий ефект, що робить їх ідеальними для зон релаксації. Яскраві кольори, такі як жовтий чи помаранчевий, сприяють підвищенню енергії та оптимізму, що актуально для створення активних зон у ландшафтному дизайні.

Книга також розглядає гармонійні поєднання кольорів. Геллер наголошує, що комплементарні кольори, такі як червоний і зелений, додають композиціям динаміки, тоді як аналогічні кольори, наприклад, зелений, жовтий і блакитний, створюють відчуття спокою та єдності. Ці принципи можуть бути використані для створення гармонійних кольорових схем, які інтегрують природні відтінки з елементами ландшафтного дизайну.

Важливим аспектом є взаємодія кольору і світла. Геллер зазначає, що освітлення значно впливає на сприйняття кольору. Наприклад, природне світло підкреслює яскравість теплих кольорів, тоді як штучне освітлення робить холодні відтінки більш насиченими. Ці знання можуть бути використані для проектування освітлення, яке підсилює ефект кольорових композицій у ландшафтному дизайні.

Отже, праця Єви Геллер є важливим джерелом для розуміння психологічного, естетичного та функціонального значення кольору в дизайні. Її положення дозволяють інтегрувати психологічно сприятливі кольорові схеми, гармонійні поєднання та елементи національної символіки у ландшафтний дизайн прибудинкових територій. Це сприяє створенню комфортного, естетично привабливого та функціонального простору, адаптованого до потреб мешканців в умовах сучасних викликів.

У методичних вказівках до проекту “Дизайн житлового будинку” для спеціальності «Будівництво та цивільна інженерія» висвітлено характеристики психофізіологічного впливу кольорів у дизайні інтер’єру [10]. У документі зазначено, що кольори поділяються на активні (червоні та помаранчеві), які діють збуджувально та піднімають настрій, і пасивні (сині, фіолетові), що мають заспокійливий ефект. Ці основи класифікації кольорів відіграють значну роль у дизайні, де правильний вибір кольору дозволяє створювати різні психологічні ефекти.

Матеріал підкреслює важливість кольорової гами, яка включає теплі, холодні та нейтральні відтінки, а також розрізняє кольори за такими характеристиками, як легкість, тяжкість, глибина та здатність впливати на простір. Зокрема, у тексті пояснюється, що тональне об’єднання кольорів може створити відчуття

цілісності або, навпаки, акцентувати різнобарвність простору. Наприклад, на фоні теплої гами холодні відтінки можуть здаватися ще прохолоднішими, що допомагає дизайнерам керувати емоційним впливом кольорових рішень.

Додатково зазначено, що поліхромія, або багатоколірність, дозволяє підкреслити архітектурні особливості приміщення, такі як стіни, підлога та стеля, і створює відчуття масштабу. Великі кольорові елементи, як-от контрастний візерунок на підлозі, можуть візуально зменшити простір, тоді як світлі відтінки на стелі створюють відчуття легкості.

Цей документ підкреслює, що статична форма простору може виглядати нейтрально та монументально, коли використовується єдина кольорова гама, тоді як динамічна форма досягається за рахунок направленої кольорового оформлення, що посилює композиційну спрямованість простору. Такі рекомендації допомагають адаптувати інтер'єр до різних функціональних задач, враховуючи при цьому психологічний та естетичний вплив кольору на користувачів [10].

У виданні “Рекомендації щодо озеленення прибудинкових територій багатопверхівок для кліматичних умов міста Запоріжжя” [11] розглядаються підходи до озеленення прибудинкових територій, які є актуальними для формування ландшафтного дизайну в умовах урбанізації та кліматичних змін. Посібник зосереджується на виборі стійких рослинних видів, що адаптовані до місцевих кліматичних умов і здатні забезпечити довговічне озеленення територій багатопверхових будинків. Особливу увагу приділено питанням екологічної стабільності, що включає покращення мікроклімату та зниження негативного впливу міського середовища.

Автори надають рекомендації щодо використання дерев, чагарників та квітів, які сприяють зниженню температури, поглинанню пилу та покращенню повітря, що є важливим у контексті створення комфортного та здорового середовища для мешканців. Це видання містить практичні поради з проектування ландшафтних композицій, що враховують кольорову гамму рослин для досягнення гармонії між естетикою та функціональністю прибудинкових просторів.

Крім того, у рекомендаціях підкреслюється значення стійкості насаджень до екстремальних умов, таких як високі температури та обмежений доступ до води, що може бути корисним для врахування специфіки ландшафтного дизайну в умовах воєнного періоду. Включення рослин із високою адаптивністю забезпечує не лише естетичний вигляд території, але й сприяє її стійкості та тривалості, що відповідає вимогам сучасного міського ландшафту [11].

У розділі, присвяченому впливу ландшафтних елементів на психоемоційний стан людини, підручник під авторством Крижановської, Вотінова і Смирнової [24] підкреслює важливість використання дерев і кущів не лише для механічного та хімічного очищення повітря, а й для створення певних психологічних ефектів завдяки їхнім формам та колірним характеристикам. Древа та чагарники, за рахунок своєї виразної форми й колориту, здатні стимулювати або заспокоювати, що є ключовим аспектом у формуванні комфортного середовища в ландшафтному дизайні. Особливе значення надається горизонтальним, вертикальним та похилим лініям, які, за твердженням авторів, викликають різні емоційні реакції: горизонтальні форми заспокоюють, вертикальні стимулюють, а похилі лінії створюють враження динаміки й нестабільності.

Автори відзначають, що використання дерев різної форми та висоти дозволяє створити зорові акценти та гармонійні композиції, що впливають на психоемоційний стан людей у просторі, сприяючи релаксації або, навпаки, активізуючи увагу та уяву [24]. Ці принципи є релевантними для нашої теми дослідження, оскільки використання кольорових та формотворчих елементів рослинності в міських парках та прибудинкових територіях може мати важливий заспокійливий ефект, що особливо актуально в умовах воєнного періоду, коли важливо підтримувати психоемоційний комфорт мешканців через відповідний ландшафтний дизайн.

У конспекті лекцій “Ландшафтна архітектура” М. А. Вотінова [9] розглядаються ключові аспекти ландшафтного проектування, зокрема: історичний розвиток ландшафтної архітектури від давніх часів до сучасності, підкреслюючи важливість традицій садово-паркового мистецтва; основні засоби ландшафтного

дизайну, такі як рослинність, геопластика, водні об'єкти, малі архітектурні форми та декоративні покриття; принципи проектування, що включають методи організації простору з урахуванням функціональних, логічних та естетичних вимог, спрямованих на створення гармонійного та емоційно привабливого середовища. Автор наголошує на необхідності комплексного підходу до ландшафтного проектування, що включає знання архітектурної композиції, художніх дисциплін, дендрології, агротехніки та історії розвитку ландшафтно-архітектури. Це дозволяє створювати високоякісні об'єкти, які відповідають сучасним вимогам та викликають позитивні емоції у людей.

Методика композиційного аналізу урбанізованого середовища, розроблена професором Н.М. Шебек, є важливим інструментом для архітекторів та містобудівників у процесі проектування та вдосконалення міських просторів [39]. Ця методика складається з трьох основних етапів: аналіз природних компонентів ландшафту, що включає дослідження елементів земної поверхні, водних об'єктів та зелених масивів з визначенням композиційних осей, вузлів та пропорційних співвідношень між ними; аналіз техногенних компонентів міського середовища, зосереджений на існуючій забудові, планувальних елементах та елементах благоустрою, з визначенням візуальних композиційних осей, центрів, осей симетрії та пропорційних залежностей; та дослідження візуального сприйняття міського середовища, що передбачає аналіз особливостей візуального сприйняття середовища людиною, з визначенням видових точок, кутів зору, зон видимості архітектурних домінант та візуальних конфліктів. Застосування цієї методики дозволяє архітекторам та містобудівникам глибше розуміти композиційні особливості урбанізованого середовища та приймати обґрунтовані рішення щодо його вдосконалення.

Дослідження впливу кольору та форми квіткових композицій на психоемоційний стан особливо актуальне в умовах соціальної нестабільності та підвищеної тривожності серед населення. Квіткові композиції в міському середовищі ві-

діграють не лише декоративну роль, а й значний психологічний вплив, допомагаючи підтримувати емоційний баланс і стабільність серед жителів та гостей міста.

Одним із ключових аспектів, що впливають на сприйняття квіткових композицій, є їх кольорова палітра. Згідно з теорією кольору Джона Гейджа, колір у мистецтві та навколишньому середовищі має культурне й психологічне значення, яке здатне викликати різні емоційні реакції. У своїй праці “Color and Meaning: Art, Science, and Symbolism” [44] Гейдж наголошує на важливості кольорової гармонії, зазначаючи, що певні кольорові поєднання можуть як заспокоювати, так і стимулювати психіку людини, що є важливим у контексті нестабільного середовища, де підвищений рівень тривожності потребує коригуючих впливів. Наприклад, теплі кольори (жовтий, червоний) здатні підвищувати настрій і створювати відчуття оптимізму, тоді як холодні (синій, зелений) мають заспокійливий ефект і сприяють зниженню рівня стресу.

Вплив кольорових акцентів у квіткових композиціях підтверджується і роботами Чарльза Льюїса, який у своїй праці “Green Nature/Human Nature: The Meaning of Plants in Our Lives” [45] розглядає значення рослин та квітів для міського середовища та їх здатність позитивно впливати на психоемоційний стан людини. Льюїс підкреслює, що квіткові композиції можуть стати своєрідними «островами стабільності» в міському просторі, сприяючи зниженню рівня тривоги та створенню відчуття безпеки. Його дослідження вказують, що природні кольорові елементи позитивно впливають на сприйняття міста, підвищуючи рівень задоволення від міського простору, що особливо важливо в періоди соціальної напруги.

Крім кольору, форма квіткових композицій також суттєво впливає на психоемоційний стан. Дослідження Рудольфа Арнхейма у праці “Art and Visual Perception: A Psychology of the Creative Eye” [46] підкреслює, що різні форми візуальних елементів мають неоднаковий психологічний ефект. Округлі, плавні форми асоціюються з гармонією та безпекою, тоді як гострі, кутові форми мо-

жуть викликати напруження та дискомфорт. Це підтверджується у контексті квіткових композицій, де природні округлі контури квітів і плавність ліній композицій сприяють відчуттю затишку і спокою, що є важливим для зменшення рівня стресу серед населення у складні часи.

Теорія відновлення уваги (Attention Restoration Theory) Рейчел та Стівена Капланів, представлена у праці “The Experience of Nature: A Psychological Perspective” [47], додатково підтверджує терапевтичний вплив природних елементів на психоемоційний стан людини. Каплани стверджують, що природа, зокрема рослинні композиції, має здатність знижувати психоемоційне навантаження, полегшуючи відновлення когнітивних ресурсів і сприяючи загальному емоційному відновленню. В умовах міського середовища, де рівень стресу часто підвищений, квіткові композиції можуть виступати ефективним засобом стабілізації психоемоційного фону, допомагаючи мешканцям та гостям міста уникнути перевантаження та напруги.

Значущим у цьому контексті є також дослідження Роджера Ульріха, яке демонструє вплив виду на природу на рівень тривожності та загальний психоемоційний стан людини. У статті “View Through a Window May Influence Recovery from Surgery” [51] Ульріх виявив, що вид на зелені насадження прискорює відновлення після хірургічних операцій і сприяє зниженню рівня стресу. Хоча це дослідження зосереджене на медичному середовищі, його висновки також стосуються міських просторів, де квіткові композиції можуть допомагати підтримувати психологічний баланс і сприяти відчуттю стабільності та надії.

Таким чином, кольорові та формальні особливості квіткових композицій є потужними інструментами у формуванні психологічного комфорту міського простору, особливо в умовах соціальної нестабільності. Наукові дослідження підтверджують, що правильне поєднання кольорів та форм може сприяти зниженню рівня тривожності, створенню відчуття безпеки та підвищенню емоційного благополуччя, що робить квіткові композиції важливим елементом міського дизайну для підтримки психологічної стійкості та гармонії серед мешканців міста.

Розділ 1.2. Історичні передумови формування ландшафтного дизайну міста Києва.

Формування ландшафтного дизайну Києва має глибокі історичні корені, які є невід'ємною частиною культурного і природного спадку міста. Київ, розташований на мальовничих пагорбах уздовж річки Дніпро, завжди вирізнявся природною унікальністю, що, в свою чергу, сприяло розвитку садово-паркового мистецтва. Історичні передумови становлення ландшафтного дизайну міста беруть початок ще в добу Київської Русі, коли навколо княжих резиденцій виникали перші парки та сади, покликані підкреслити статус і велич правителів. Уже в ті часи елементи озеленення ставали важливою частиною міського середовища, символізуючи гармонію між людиною та природою.

З плином часу Київ зазнавав численних політичних, соціальних та культурних трансформацій, що позначалося на його ландшафтному оформленні. Кожна епоха вносила нові риси в естетику міських парків та садів: від середньовічних князівських садів до барокових композицій XVIII століття, а пізніше до просторів, облаштованих за принципами класицизму й романтизму. Особливий вплив на розвиток міського ландшафтного дизайну мали періоди активної урбанізації і модернізації, коли паркобудування розглядалося як частина соціальної політики, спрямованої на покращення якості життя міських жителів.

Отже згодом на ландшафтні рішення впливали як стилісти і архітектори, так і події, пов'язані з політичними та соціальними змінами.

Розвиток ландшафтного дизайну Києва в період Київської Русі відзначався гармонійним поєднанням природних елементів і архітектури, що відображало соціокультурні та духовні реалії того часу. Географічні особливості міста створювали природні умови, які сприяли формуванню унікальних ландшафтних рішень. Сади й зелені насадження набували як естетичного, так і утилітарного значення, що засвідчують літописи та археологічні дані [2].

Ключовим аспектом формування ландшафтного середовища були монастирські комплекси, такі як Києво-Печерська лавра, які поєднували господарські,

естетичні та духовні функції. Монастирські сади забезпечували не лише харчові та лікарські потреби, але й ставали місцем для духовного споглядання, що відповідало християнським уявленням про природу як Божий дар. Вирощування фруктових дерев, виноградників і лікарських рослин відображало практичний підхід до організації простору, а зелена архітектура підкреслювала символічний зміст природних елементів.

Колористичний аспект ландшафтного дизайну Києва базувався на природних відтінках, характерних для місцевої флори. Зелені кольори домінували завдяки використанню дерев, трав і чагарників, які підсилювали зв'язок між архітектурними спорудами та природним середовищем (Рис.1). До цього додавалися акценти з яскравих квітучих рослин, що створювало гармонійне поєднання кольорів. Наприклад, квіти мальви чи ромашки використовувалися для декоративного оздоблення територій, що сприяло візуальній привабливості й підсилювало емоційну складову простору. Використання кольору в ландшафтному дизайні мало також сакральний зміст: зелені насадження символізували процвітання, а водні елементи — духовну чистоту [2].

Ландшафтний дизайн у період Київської Русі відігравав значну роль у соціальному та духовному житті суспільства. Сади при храмах і монастирях символізували райські простори, відображаючи уявлення про гармонію між природою й архітектурою. Цей підхід заклав основи подальшого розвитку садово-паркового мистецтва, вплинувши на формування ландшафтних рішень в українських містах у наступні століття. Органічне поєднання практичності, естетики й символізму стало характерною рисою ландшафтного дизайну Києва, яка зберігає своє значення і в сучасній практиці.

Історичний розвиток ландшафтного дизайну Києва був тісно пов'язаний не тільки з природними, культурними та архітектурними чинниками, але й з продуманим використанням кольору, яке надавало простору гармонії та емоційної виразності. На ранніх етапах, зокрема в період Київської Русі, кольорова палітра



Рис. 1. Києво-Печерська лавра ХІХ ст.

ландшафтних композицій була обмежена природними ресурсами регіону. Переважання зелених, природних відтінків відповідало практичним і естетичним вимогам часу та сприяло злиттю простору з навколишнім ландшафтом.

Загальні історичні тенденції розвитку Епохи бароко (XVII – початок XVIII ст.) і класицизму (XVIII – початок XIX ст.) мали значний вплив на розвиток архітектури та ландшафтного дизайну в Україні, зокрема в Києві. Ці стилі сприяли формуванню нових естетичних принципів, які стали визначальними у проектуванні міських садово – паркових ансамблів. В епоху бароко ландшафтний дизайн набув пишної та експресивної форми, відображаючи динаміку та драматизм часу, тоді як класицизм прагнув до впорядкованості та гармонії, зосереджуючись на геометричних формах і симетрії. Важливою особливістю цього періоду було те, що ландшафтний дизайн почав розглядатися не тільки як елемент приватних резиденцій, але і як невід’ємна частина публічних просторів, монастирів та церкв. Це свідчить про зміну підходів до організації міського середовища, де природа і архітектура почали тісніше інтегруватися.

Бароковий стиль, що набув значного розвитку в Україні у XVII–XVIII століттях, справив суттєвий вплив на формування архітектурного та ландшафтного середовища Києва, особливо в монастирських і палацових садах. Основними характеристиками барокового ландшафтного дизайну в Києві були використання яскравих кольорових співвідношень, які виконували як декоративну, так і символічну функцію.

У ландшафтному дизайні Києво-Печерської лаври застосовувалися контрастні композиції яскравих кольорів, таких як червоний, жовтий та золотий, що відповідало естетичним і сакральним вимогам бароко [3]. Такі поєднання створювали ефект експресивності й пишноти, підкреслюючи центральні архітектурні елементи комплексу. Жовтий колір асоціювався із сонцем і божественним світлом, тоді як червоний наголошував на життєвій силі та духовній жертві. Композиції з клумб і квітників у таких колористичних співвідношеннях акцентували увагу на сакральних зонах, створюючи особливу атмосферу релігійного піднесення.

На території Видубицького монастиря бароковий ландшафтний дизайн також ґрунтувався на гармонійному поєднанні кольорових контрастів та природного рельєфу. Розташування декоративних елементів, таких як клумби й оглядові майданчики, сприяло візуальному виділенню ключових архітектурних споруд. Завдяки цьому створювався баланс між театральною величністю бароко та природною гармонією, що було характерно для європейських барокових практик.

Бароковий підхід до кольорових співвідношень у ландшафтному дизайні Києва значною мірою був адаптований до місцевих умов, але водночас зберігав європейські тенденції. Вплив польсько-литовських та західноєвропейських традицій сприяв формуванню принципів осьової симетрії та геометричності, які доповнювалися використанням контрастних колірних рішень для підсилення враження від загального просторового образу. Отже, барокові ландшафтні композиції Києва стали своєрідним синтезом локальної традиції та загальноєвропейського стилю [4].

Розвиток ландшафтного дизайну в Києві в період класицизму (кінець XVIII – початок XIX ст.) відзначався впровадженням європейських принципів гармонії, симетрії та раціонального використання простору. Цей стиль характеризувався прагненням до врівноваженості між природою та архітектурою, що проявлялося у створенні регулярних парків із чіткими геометричними формами та прямими алеями. У Києві ці тенденції були відображені в палацових і монастирських садах, які мали як естетичне, так і соціальне значення.

Маріїнський парк є одним із найяскравіших прикладів застосування класицистичних принципів. Його композиція базувалася на симетричних алеях, регулярному плануванні та однотонних квітниках, що підкреслювали простоту і гармонію. Колірна гама в парку складалася переважно з холодних зелених відтінків, що створювало атмосферу спокою та врівноваженості. Подібні принципи використовувалися також у монастирських садах, де контрастні кольори, наприклад, білий і червоний, мали символічне значення, підкреслюючи релігійний характер просторів (Рис.2.1, 2.2).



Рис. 2.1, 2.2. Маріїнський парк.

Важливою особливістю київського ландшафтного дизайну класицистичного періоду було органічне інтегрування природного рельєфу у загальну композицію парків. Це яскраво проявилось у створенні парку Володимирська гірка, де прямолінійність планування поєднувалася зі складним рельєфом київських пагорбів. Такий підхід дозволяв не лише зберігати природну автентичність, а й посилювати естетичне сприйняття ландшафту, відповідно до європейських традицій класицизму.

У цей період Київ активно розвивався як релігійний і культурний центр, що стимулювало формування палацових і монастирських садів. Ці об'єкти стали втіленням ідей класицизму, гармонійно поєднуючи архітектуру, природний ландшафт і кольорові композиції. Водночас вони виконували не лише декоративну, але й соціальну функцію, створюючи простір для дозвілля та духовного відпочинку. Таким чином, період класицизму став важливим етапом у формуванні ландшафтного мистецтва Києва, сприяючи розвитку гармонійного підходу до організації міських просторів [8].

Застосування колірних співвідношень в ландшафтному дизайні Києва в XIX столітті відіграло важливу роль у формуванні естетичного вигляду міських просторів. У цей період місто активно розвивалося, і разом із цим зростала потреба в організації гармонійних зелених зон, які би слугували не лише естетичним, але й рекреаційним цілям. Колірний дизайн відігравав ключову роль у створенні композиційного балансу між природними і архітектурними елементами міського середовища.

Відповідно до історичних джерел, основою для формування кольорових композицій у Києві стали принципи ландшафтної гармонії, характерні для європейської паркової культури XVIII–XIX століть. Такі принципи передбачали поєднання яскравих та м'яких тонів рослинності, які створювали контрасти або плавні переходи, що сприяло формуванню візуальної глибини і динаміки простору. Наприклад, у проектуванні Хрещатого парку (Рис.3.1, 3.2) та Міського саду широко використовували комбінації різнокольорових деревних порід, таких

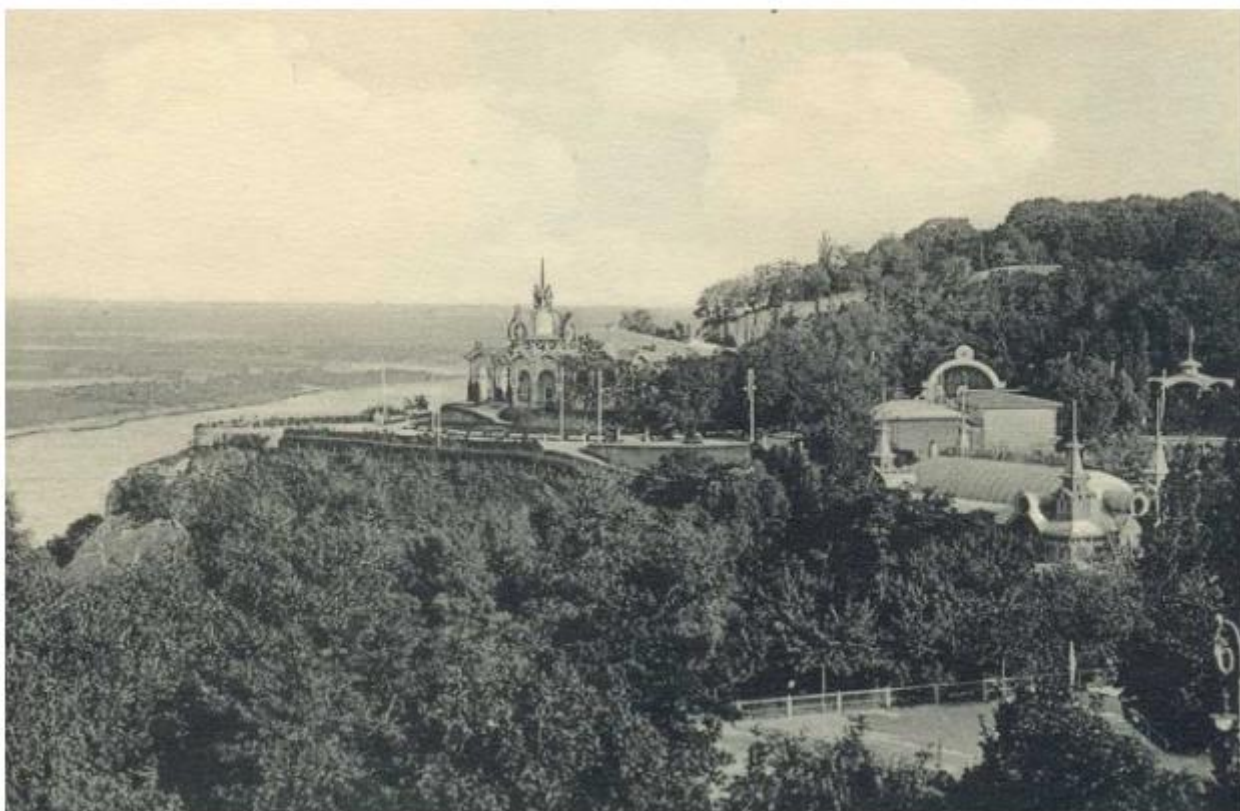


Рис. 3.1. 1890 р. Вид на сад Купецьких зборів.



Рис. 3.2. 1900 р. Купецький сад (нині Хрещатий парк).

як липа, каштан, ясен, а також кущів та квітів, що створювало візуальний ритм та гармонію.

Значний вплив на підбір колірних рішень мав кліматичний фактор, який визначав тривалість та насиченість сезонного забарвлення рослинності. У ландшафтному дизайні Києва активно використовували рослини, які забезпечували зміну палітри впродовж року: від весняних квітучих чагарників до осіннього золтаво-червоного забарвлення листя. Такі підходи не лише задовольняли естетичні запити тогочасного суспільства, а й сприяли розвитку паркових зон як просторів для культурного дозвілля.

Іншим важливим аспектом застосування кольору стало використання відкритих газонів, які виконували роль нейтрального тла для яскравих декоративних елементів. Цей прийом був популярним у міських садах Києва і нагадував подібні практики у парковому мистецтві Європи, особливо Франції та Німеччини. Квіткові клумби часто мали симетричні або геометрично правильні форми, де різнокольорові рослини висаджувалися у чіткій відповідності до попередньо складених схем. Такі композиції надавали простору впорядкованості та витонченості. Отже успішне використання колористики в зелених зонах стало результатом синтезу місцевих природних особливостей і європейських дизайнерських тенденцій, які формували обличчя міста і його культурну ідентичність.

Зростання кількості населення Києва і його перетворення на великий адміністративний центр зумовило потребу у створенні нових громадських просторів, таких як бульвари та сквери. Ці елементи міської інфраструктури відігравали важливу роль не тільки в організації міського руху, але й у створенні комфортного середовища для мешканців [17].

Відомим прикладом таких міських просторів став Хрещатик, головна вулиця Києва, яка у другій половині XIX століття була розширена і озеленена, перетворившись на бульвар із насадженнями дерев і лавками для відпочинку. Такі простори сприяли створенню привабливого середовища для дозвілля та соціальних взаємодій, що стало важливим елементом урбаністичної культури того часу.

У кінці XIX століття в Києві починають з'являтися парки, що мали не лише рекреаційне, але й меморіальне значення. Один із найвідоміших таких об'єктів – Парк Вічної Слави (Рис.4.1, 4.2), закладений у 1890-х роках як місце для вшанування пам'яті полеглих воїнів. Меморіальні парки мали подвійне призначення: вони поєднували функцію громадського простору та простору для колективної пам'яті [4]. Ці парки стали важливою частиною міської ідентичності, оскільки виконували роль місць для проведення пам'ятних заходів і культурних подій, а також місць для споглядання та відпочинку.

Ландшафтний дизайн Києва у радянський період XX століття розвивався під впливом соціально-політичних трансформацій, урбанізації та індустріалізації. Однією з важливих особливостей цього періоду стало використання колірних співвідношень, які виконували як естетичну, так і ідеологічну функцію. Кольори використовувалися для гармонізації міського середовища, створення акцентів на архітектурних об'єктах та відображення символічних цінностей соціалістичного суспільства.

У 1920–1930-х роках спостерігався перехід від традиційного декоративного озеленення до функціонального підходу, де домінували різні відтінки зеленого кольору. Зелені зони символізували природну стабільність та порядок, а їхній контраст із геометричними формами архітектури підкреслював організованість простору. Післявоєнний період 1940–1950-х років ознаменувався зростанням популярності багатоколірних квітників, де переважали червоні, жовті та зелені кольори. Такі поєднання мали ідеологічний зміст: червоний символізував революційну боротьбу, жовтий – процвітання, а зелений – природну гармонію. Ці кольори активно використовувалися в парках культури та відпочинку, таких як Парк ім. Т. Шевченка, де червоні квітники підкреслювали важливість пам'ятників.

У 1960–1980-х роках, у період активної урбанізації Києва, колірні співвідношення набули нового значення. Нові житлові масиви, такі як Оболонь, Березняки та Троєщина, озеленювалися з урахуванням сезонної динаміки кольору.



Рис. 4.1, 4.2. 1967р. Парк Вічної Слави.

Для формування візуальних акцентів використовувалися яскраві жовті й помаранчеві квіти, розташовані біля дитячих майданчиків, тоді як стримані зелені та синюваті відтінки застосовувалися у зонах відпочинку для дорослих [3].

Ландшафтний дизайн у цих районах сприяв формуванню комфортного середовища для мешканців та відповідав вимогам соціалістичного містобудування.

У цей період значна увага приділялася створенню “зелених поясів” навколо міста. Вони виконували роль екологічних бар’єрів, захищаючи міське середовище від наслідків індустріалізації. Водночас у парках, таких як Парк Перемоги, висаджувалися дерева та чагарники з яскраво вираженою осінньою палітрою, що забезпечувало вражаючі візуальні ефекти восени.

Колірні рішення у ландшафтному дизайні також впливали на емоційний стан мешканців міста. Зелені відтінки сприяли заспокоєнню й релаксації, тоді як червоні та жовті кольори додавали енергії й створювали атмосферу свята. Завдяки цим прийомам міські парки та сквери перетворювалися на простори соціальної інтеграції та символічної пам’яті, відповідаючи ідеологічним та соціальним потребам епохи.

Сучасний ландшафтний дизайн Києва характеризується комплексним підходом, що враховує естетичні, екологічні та соціальні аспекти. Однією з ключових тенденцій є створення динамічних кольорових композицій, які змінюються відповідно до сезону. Використання кольорових хвиль сприяє формуванню естетично привабливого міського середовища, водночас позитивно впливаючи на психологічний стан мешканців, створюючи комфортну атмосферу для відпочинку та дозвілля. Наприклад, у реконструкції Маріїнського парку було реалізовано схеми кольорового зонування, що забезпечують гармонійний перехід від яскравих весняних відтінків до пастельних літніх кольорів.

Особливу увагу приділено реконструкції та модернізації історичних зелених зон, які формують культурний ландшафт міста. Проєкти з оновлення Маріїнського парку, Володимирської гірки та парку Шевченка поєднують збереження історичної спадщини з інтеграцією сучасних функціональних та дизайнерських

рішень. Впровадження таких елементів, як панорамні оглядові майданчики, оновлені пішохідні маршрути та інклюзивна інфраструктура, сприяє підвищенню доступності та привабливості цих просторів для широкого кола відвідувачів.

Розвиток нових громадських просторів, таких як пішохідно-велосипедний міст між Володимирською гіркою та Аркою Дружби народів, відповідає сучасним викликам урбанізації, зокрема покращенню мобільності та екологічної ситуації. Одночасно з цим у нових житлових комплексах, як-от «Комфорт Таун», впроваджуються концепції стійкого розвитку, що передбачають створення внутрішніх зелених зон, дитячих майданчиків, пішохідних алей та рекреаційних просторів (Рис.5.1, 5.2).

Особливістю сучасного ландшафтного дизайну Києва є інтеграція екологічних принципів, таких як використання посухостійких рослин, систем збору дощової води та впровадження біофільного дизайну. Ці рішення спрямовані на адаптацію зелених зон до кліматичних змін та збереження екосистем. Важливим викликом є забезпечення достатньої кількості зелених просторів навіть у густо забудованих районах, що відповідає європейським стандартам стійкого міського розвитку.

В умовах воєнного часу особливої актуальності набуває адаптація ландшафтного дизайну до безпекових вимог, що передбачає інтеграцію укриттів і зон для евакуації в структуру міських парків. Таким чином, сучасний ландшафтний дизайн Києва поєднує інноваційні підходи з урахуванням історичного контексту, відповідаючи на виклики урбанізації та зміни клімату, водночас формуючи комфортне середовище для мешканців.



Рис. 5.1,5.2. Комфорт Таун.

1.3. Розвиток ландшафтного дизайну міста Києва на сучасному етапі.

Типологія місць.

На сучасному етапі розвиток ландшафтного дизайну міста Києва відбувається під впливом низки чинників, таких як зростання урбанізації, зміна клімату, соціально-економічні виклики та актуальні екологічні тенденції. До того ж потрібно враховувати ситуацію сьогодення, а саме – військовий стан країни.

Розвиток ландшафтного дизайну міста Києва під час військових дій є складним процесом, що відбувається в умовах обмежених ресурсів, підвищеного рівня небезпеки та соціально-психологічної напруги. Проте, навіть у таких умовах ландшафтне проектування продовжує відігравати важливу роль у створенні середовища, яке не тільки забезпечує базові потреби мешканців, а й сприяє психологічній реабілітації, підтриманню духу громади та зміцненню соціальних зв'язків.

Прикладом такого сучасного впровадження є Парк «Наталка» в Оболонському районі Києва (Рис.6.1). Він поєднує естетичні, екологічні та соціальні аспекти. Реконструкція парку розпочалася у 2017 році і триває досі, з метою створення комфортного та привабливого простору для мешканців міста. У парку облаштовано сучасні дитячі майданчики з безпечним покриттям, а також спортивні зони з тренажерами та майданчиками для активних ігор (Рис.6.2). Зокрема, планується спорудження дитячого схилу та майданчика хобітонів з каруселями, штучним рулонним газоном та гумовим покриттям. Створено мережу доріжок з якісним покриттям, що забезпечують зручний рух пішоходів та велосипедистів, сприяючи активному відпочинку та зменшенню транспортного навантаження на прилеглі вулиці [39].

Однією з ключових тенденцій розвитку ландшафтного дизайну Києва під час війни є зміщення акценту на створення та відновлення публічних просторів, які слугують місцями психологічного відпочинку, сприяють зниженню стресу і надають можливість для збереження зв'язків між людьми. Такі простори не лише покращують якість міського середовища, а й забезпечують мешканців відчуттям



Рис. 6.1, 6.2. Парк «Наталка».

стабільності та безпеки. Особливої уваги приділяється відновленню парків, скверів та бульварів, де облаштовуються додаткові зони для відпочинку та психологічної реабілітації, що відповідає сучасним концепціям терапевтичного ландшафтного дизайну.

На прикладі парку Наталка ми бачимо, як встановлені лави, альтанки та інші елементи благоустрою дозволяють відвідувачам комфортно відпочивати та насолоджуватися природою [55]. Також в парку передбачено будівництво пункту заправки водою для поливальних автомобілів та капітальної насосної станції з водозабірними конструкціями. Встановлено сучасні системи освітлення, що забезпечують безпечне перебування в парку у вечірній час, а також системи відеоспостереження для підвищення рівня безпеки відвідувачів.

Також актуальним стало впровадження тимчасових та мобільних ландшафтних рішень, які легко адаптуються під потреби населення в умовах змінної ситуації. Наприклад, тимчасові зелені зони або модульні садові елементи, які можна швидко встановити та демонтувати. Вони дозволяють оперативно реагувати на потреби міста та підтримувати належний рівень озеленення в умовах обмеженого фінансування та ресурсів.

Таким прикладом в 2024 році став Солом'янський район міста Києва. Там були впроваджені інноваційні рішення в галузі ландшафтного дизайну, зокрема створення мобільних зелених зон. Ці зони представляють собою тимчасові або пересувні елементи озеленення, які можна швидко встановлювати та демонтувати відповідно до потреб міського середовища. Були використані рослини висаджені у спеціальні контейнери, що дозволяє розміщувати їх на різних міських локаціях, таких як площі, вулиці, паркінги чи території біля громадських закладів. А також застосування модульних елементів, які легко комбінуються та адаптуються до різних просторів, забезпечуючи гнучкість у створенні зелених зон різних розмірів та конфігурацій. Можливість оперативного встановлення та переміщення зелених зон дозволяє реагувати на змінні потреби міста, наприклад, під час проведення масових заходів або ремонтних робіт (Рис.7).



Рис. 7. Парклети. Київ.

Отже застосування мобільних зелених зон має дійсно певні переваги, особливо в теперішній нестабільний час. А саме:

- підвищення естетичної привабливості: озеленення міських просторів сприяє покращенню візуального вигляду та створює приємну атмосферу для мешканців та гостей міста;

- покращення екологічної ситуації: рослини сприяють очищенню повітря, зниженню рівня шуму та створенню сприятливого мікроклімату;

- гнучкість використання простору: мобільні зони дозволяють тимчасово озеленювати території, які в майбутньому можуть бути використані для інших цілей, або де постійне озеленення неможливе.

Під час військових дій виникла потреба у створенні та переобладнанні ландшафтних просторів для соціально важливих функцій, таких як укриття, пункти гуманітарної допомоги, місця збору для евакуації. Ландшафтні елементи адаптуються для того, щоб бути одночасно функціональними і естетично привабливими, що сприяє підтримці морального духу мешканців. Зокрема, озеленення поблизу укриттів і публічних просторів відіграє роль не лише у створенні комфортного середовища, але й має символічне значення, підкреслюючи стійкість та непохитність громадян.

Озеленення укриттів у міському середовищі, зокрема в Києві, є важливим аспектом сучасного ландшафтного дизайну, спрямованим на підвищення комфорту та психологічного благополуччя мешканців під час військових дій. Цей підхід передбачає інтеграцію зелених насаджень у конструкції укриттів та прилеглі території, що сприяє створенню більш привабливого та заспокійливого середовища [57].

Розглянемо основні аспекти озеленення укриттів:

- вертикальне озеленення: використання рослин на стінах укриттів або спеціальних конструкціях дозволяє зменшити візуальну агресивність споруд та покращити мікроклімат. Вертикальні сади можуть включати виткі рослини або модульні системи з різноманітними видами зелені;

- зелені дахи: облаштування рослинного покриву на дахах укриттів не лише покращує естетику, але й забезпечує додаткову теплоту та звукоізоляцію (Рис.9). Такі дахи можуть бути екстенсивними (з невибагливими рослинами) або інтенсивними (з більш складними насадженнями та можливістю відпочинку) (Рис.8);

- озеленення прилеглих територій: створення зелених зон навколо укриттів, включаючи газони, клумби та дерева, сприяє формуванню приємного середовища для очікування та відпочинку. Це також допомагає знизити рівень стресу серед населення.

Озеленення укриттів має свої переваги. Перш за все це психологічний комфорт населення. Наявність зелених насаджень позитивно впливає на емоційний стан людей, знижуючи рівень тривожності та стресу. Також це і екологічні переваги. Так як рослини покращують якість повітря, знижують рівень шуму та сприяють біорізноманіттю в міському середовищі. Ну і звісно ж естетична привабливість. Цей підхід передбачає інтеграцію зелених насаджень у конструкції укриттів та прилеглі території, що сприяє створенню більш привабливого та за-спокійливого середовища.

У Києві та інших містах України вже впроваджуються проекти з озеленення укриттів. Зокрема, на території деяких шкіл та дитячих садків облаштовано зелені зони навколо бомбосховищ, що створює більш приємне середовище для дітей та педагогів. Зокрема, у Солом'янському районі реалізовано проекти вертикального озеленення житлових будинків та шкіл, де висаджено виноград Вічі, який швидко росте та ефективно покриває фасади будівель, створюючи приємне середовище для мешканців та підвищуючи естетичну привабливість укриттів. У 2023 році в Дарницькому районі було реалізовано проєкт озеленення прилеглої до бомбосховища території, де висаджено дерева та кущі, встановлено лавки та облаштовано пішохідні доріжки. Також у Дарницькому районі на фасадах житлових будинків висаджено декоративний виноград, що захищає приміщення від спеки та вологи, створюючи комфортні умови для мешканців.



Рис. 8. Дах ZinCo з деревами нагорі, Київ.



Рис. 9 Зелений дах.

Важливим аспектом розвитку ландшафтного дизайну Києва є також екологічна стійкість. В умовах військових дій зростає ризик пошкодження природних територій, забруднення повітря, ґрунтів та водних ресурсів. Ландшафтні проєкти, які реалізуються в Києві, орієнтовані на використання стійких та невибагливих до догляда рослин, що знижує потребу в частому догляді та дозволяє зберегти естетичний вигляд простору в умовах обмежених ресурсів. Цей аспект ми також можемо спостерігати на прикладі парку Наталка, де було висаджено різноманітні дерева, кущі та квітники, що створюють приємну атмосферу та сприяють покращенню мікроклімату. Особливу увагу дизайнери приділили використанню місцевих видів рослин, адаптованих до кліматичних умов регіону.

Одже ми можемо говорити про одну із важливих тенденцій розвитку ландшафтного дизайну Києва - перехід від традиційних підходів до більш інтегрованих та екологічно орієнтованих рішень. Це включає використання місцевих рослин, впровадження технологій для зменшення споживання води та енергії, а також застосування екологічних матеріалів. Сучасний ландшафтний дизайн Києва орієнтований не лише на естетичне оформлення простору, а й на збереження та відновлення природних ресурсів, що є важливою складовою сталого міського розвитку.

Іншим важливим аспектом є соціальна значущість ландшафтного дизайну. У Києві значно зросла увага до забезпечення доступності зелених зон для всіх категорій населення, зокрема для людей з інвалідністю та маломобільних груп. Ландшафтні проєкти, що розробляються для київських парків, скверів і вулиць, все частіше враховують потреби різних вікових та соціальних груп, створюючи комфортні умови для відпочинку, рекреації та соціальної взаємодії.

Реалізацію цього аспекту ми також можемо спостерігати в парку Наталка. Під час реконструкції було враховано потреби людей з інвалідністю та маломобільних груп населення, облаштовано пандуси та спеціальні доріжки для забезпечення безбар'єрного доступу до всіх зон парку [55].

Сучасний розвиток ландшафтного дизайну Києва також характеризується інтеграцією інноваційних технологій, таких як системи автоматизованого поливу, енергоефективне освітлення, “розумні” лавки з USB-зарядками та Wi-Fi. Такі елементи стають невід’ємною частиною міського простору, сприяючи підвищенню комфорту та якості життя мешканців.

Ми можемо розглянути деякі приклади впровадження інноваційних технологій у парках та скверах Києва спрямованих на ефективне використання ресурсів та збереження навколишнього середовища.

У Києві на Конtrakтовій площі з’явилися «розумні» лавки-чашки на сонячних батареях (Рис.10). Лавки обладнані безкоштовними точками доступу до Wi-Fi і USB-портами для підзарядки мобільних пристроїв. Крім того, біля «чашок» встановили незвичайні інтерактивні урни для сміття, стилізовані під баскетбольні корзини. Контейнери спеціально обладнали датчиками контролю за кількістю викинутих відходів, аби мотивувати відвідувачів скверу не засмічувати навколишнє середовище.

У Києві почали створювати перші «дощові садки» (Рис. 11) - це елемент ландшафтного дизайну, який використовується для збору та збереження води. Наразі побачити їх можна в Подільському, Солом’янському та Оболонському районах Києва.

В Парку «Кіото» (Деснянський район) були встановлені сонячні панелі для освітлення. Використання сонячних батарей для живлення ліхтарів забезпечує енергонезалежність, що в свою чергу знижує витрати на електроенергію. А також створені інтерактивні зони відпочинку. Облаштовано місця з інтерактивними елементами для дітей та дорослих, що поєднують фізичну активність з навчанням та розвагами.

Впровадження таких технологій у київських парках сприяє створенню сучасного та комфортного міського середовища, підвищує привабливість зелених зон та сприяє сталому розвитку міста.



Рис. 10. Лавки з вбудованими сонячними батареями.



Рис. 11. Дощові садки.

Незважаючи на складні умови, місто також продовжує впроваджувати проєкти, що поєднують естетичні, екологічні та соціальні функції. З цього приводу можна навести як приклад створення у Києві меморіальних скверів та парків, котрі є важливим напрямом розвитку ландшафтного дизайну. Вони поєднують вшанування історичної пам'яті з формуванням сучасних публічних просторів. Ці об'єкти виконують не лише комеморативну функцію, але й служать місцями відпочинку та соціальної взаємодії для мешканців міста. Комеморативна функція меморіальних скверів і парків полягає в увічненні пам'яті про важливі події, героїчні вчинки або видатних людей. Ці простори створюються для того, щоб нагадувати про історичні моменти, які мають особливе значення для суспільства, і вшановувати тих, хто зробив значний внесок або пожертвував своїм життям заради спільного блага. Елементи ландшафтного дизайну, такі як пам'ятники, меморіальні знаки, скульптури або символічні алеї, виступають як візуальні нагадування про події чи осіб, підтримують національну пам'ять і об'єднують громадян навколо важливих цінностей.

Наприклад, у 2022 році в Києві було відкрито сквер імені Василя Сліпака, присвячений пам'яті оперного співака та учасника бойових дій на сході України.

Наступним про ще треба згадати є використання елементів ландшафтного дизайну, таких як алеї, клумби, водойми та малі архітектурні форми, що створюють гармонійне середовище та підкреслюють символіку місця. Наприклад, у сквері Героїв Небесної Сотні висаджено алею з дерев, що символізують життя та відродження. Облаштування ж зон відпочинку, дитячих майданчиків та місць для проведення громадських заходів, це важлива складова соціальної взаємодії, що сприяють інтеграції меморіальних просторів у повсякденне життя міста. Так, у парку «Меморіал жертв Голодомору» передбачено місця для проведення пам'ятних заходів та освітніх програм.

В умовах обмеженого простору та потреби в екологічних рішеннях активно впроваджується концепція зелених дахів та вертикального озеленення. У

2023 році на будівлі Київської міської ради було облаштовано зелений дах з використанням місцевих рослин, що сприяє покращенню мікроклімату та естетичного вигляду будівлі.

Загалом, розвиток ландшафтного дизайну міста Києва під час військових дій демонструє високу адаптивність до екстремальних умов, спрямований на збереження соціальних, екологічних і психологічних функцій міського простору. Ландшафтний дизайн стає важливим інструментом підтримки громадян, надаючи можливість для відпочинку, взаємодії та реабілітації в умовах війни.

Як ми бачимо, у сучасному Києві ландшафтний дизайн охоплює різні типи міських просторів, кожен з яких виконує специфічні функції та задовольняє різні потреби мешканців.

Типологія є фундаментальним науковим методом, який забезпечує систематизацію та угруповання об'єктів і явищ на основі їхніх ознак, функцій та рівнів організації. У сфері ландшафтного дизайну міста Києва типологія допомагає впорядкувати різні типи міських просторів з урахуванням їхніх функціональних, соціальних, екологічних та естетичних вимог. Спираючись на основні логічні форми, такі як тип, класифікація та таксономія, цей метод дозволяє глибше розкрити відмінності між парками, скверами, бульварами, житловими дворами, меморіальними просторами та іншими видами міських зелених зон [26].

Типологічний підхід до вивчення ландшафтних просторів Києва дозволяє виділити конкретні категорії місць, які відповідають сучасним вимогам та потребам суспільства. Важливим є не лише їхній фізичний та естетичний вигляд, а й відповідність соціальним, екологічним та економічним параметрам, що сприяє комплексному розвитку міського середовища. Застосування типології в ландшафтному дизайні дозволяє встановити основні принципи проектування, враховуючи бажані характеристики кожного типу місць та створюючи міське середовище, яке не тільки виконує свої функції, але й є комфортним і безпечним для мешканців.

Розглянемо основні типи міських просторів:

1. Парки загального значення.

Великі зелені зони, які мають рекреаційне значення та приймають велику кількість відвідувачів. Вони містять різноманітні елементи ландшафтного дизайну: алеї, водойми, дитячі та спортивні майданчики, зони відпочинку. Приклади таких парків у місті Києв: парк «Перемога», парк «Наталка».

2. Сквери та малі зелені зони.

Компактні зелені простори, розташовані в житлових або комерційних районах, які надають місце для короткого відпочинку та соціальної взаємодії. Вони часто включають лавки, клумби, невеликі ігрові зони. Приклади: сквер імені Василя Сліпака, сквер Героїв Небесної Сотні.

3. Бульвари та променади.

Ландшафтні коридори, що з'єднують різні частини міста. Вони слугують місцями для прогулянок, а також для велосипедистів і бігунів, забезпечуючи зручність пересування та відпочинку. Приклади: Бульвар Тараса Шевченка, Оболонська набережна.

4. Житлові двори та прибудинкові території.

Зелені зони у житлових комплексах, орієнтовані на мешканців прилеглих будинків. Зазвичай включають дитячі та спортивні майданчики, зони відпочинку, зелені насадження. Приклади: житлові комплекси «Новопечерські Липки», «Комфорт Таун».

5. Меморіальні парки та сквери.

Зони, створені для вшанування пам'яті визначних подій чи осіб, часто поєднують меморіальні пам'ятники та місця для тихого відпочинку. Приклади: Парк «Меморіал жертв Голодомору», сквер пам'яті Героїв Небесної Сотні.

6. Зони ділової активності та бізнес-парки.

Ландшафтні простори в ділових районах, що поєднують естетику та функціональність. Їх основна мета – підвищення комфорту співробітників та відвідувачів, часто включають декоративні насадження, зони відпочинку та арт-об'єкти. Приклади: території навколо бізнес центрів Unit Citi та IQ Business Center.

7. Тимчасові та мобільні зелені зони.

Ландшафтні рішення, які можуть бути швидко встановлені та адаптовані під змінні потреби міста. Вони часто включають контейнерні рослини, мобільні лавки, які можна переносити на різні локації. Приклад: мобільні зони у Солом'янському районі Києва.

8. Історико-культурні ландшафти.

Місця, що поєднують природну красу з історичним контекстом, де ландшафтний дизайн зберігає та підкреслює історичну значимість території. Приклад: Києво-Печерська лавра, парк Володимирська гірка.

Отже, типологічний аналіз підхід є незамінним інструментом у процесі формування міського ландшафту Києва, дозволяючи систематизувати різні види зелених зон та публічних просторів залежно від їхніх функціональних, соціальних і екологічних характеристик. Використання цього методу сприяє створенню оптимальної структури міських просторів, де кожен тип об'єктів — парки, сквери, меморіальні комплекси, зони ділової активності, житлові двори — відповідає певним містобудівним, естетичним та культурним вимогам. Типологія допомагає не лише впорядковувати міські простори, але й виявляти їхні зв'язки з потребами та очікуваннями мешканців, забезпечуючи збалансований розвиток міста [26].

Таким чином, типологія, як науковий метод, дозволяє ефективно систематизувати та формувати міське середовище з урахуванням сучасних вимог до ландшафтного дизайну. Це створює передумови для побудови зручного, екологічного та естетично привабливого міського простору, який відповідає матеріальним і культурним потребам громади, сприяючи сталому розвитку Києва як комфортного та сучасного мегаполісу.

ВИСНОВКИ ДО I РОЗДІЛУ.

У першому розділі проведено аналіз історичних передумов формування ландшафтного дизайну міста Києва та його сучасного розвитку з урахуванням типології міських просторів. Дослідження показало, що становлення ландшафтного дизайну Києва має глибокі історичні корені, які сягають доби Київської Русі, коли перші сади та парки навколо князівських резиденцій виконували не лише естетичну, а й символічну функцію. Вплив європейських стилів, зокрема бароко та класицизму, сприяв формуванню гармонійних ландшафтних рішень, які інтегрували місцеві природні особливості з архітектурними формами, збагачуючи міське середовище. У ХХ столітті розвиток ландшафтного дизайну відбувався під впливом урбанізації та соціально-політичних трансформацій, що призвело до інтеграції зелених зон у загальну міську структуру.

Сучасний етап розвитку ландшафтного дизайну Києва характеризується комплексним підходом, що враховує естетичні, екологічні та соціальні аспекти. Особливу увагу приділено реконструкції історичних парків, впровадженню інноваційних рішень, таких як "розумні" елементи благоустрою, вертикальне озеленення, екологічно стійкі технології та адаптивні рішення в умовах воєнного стану. Зокрема, мобільні зелені зони, озеленення укриттів та створення зон психологічної реабілітації відіграють важливу роль у збереженні гармонії міського середовища та підтримці морального духу населення.

Типологічний підхід до аналізу ландшафтного дизайну дозволяє виділити ключові категорії міських просторів, серед яких парки, сквери, бульвари, меморіальні комплекси, житлові двори та інші зони. Кожен із цих типів відповідає специфічним соціальним, екологічним та функціональним вимогам, що забезпечує комплексний розвиток міського середовища та його відповідність потребам громади.

Таким чином, ландшафтний дизайн міста Києва еволюціонує як багатогранна система, що поєднує історичний спадок, сучасні інноваційні рішення та екологічні виклики. У контексті військових дій цей напрям набуває нових зна-

чень, спрямованих на збереження гармонії міського середовища, підтримку соціальної взаємодії та психологічного комфорту мешканців. Він спрямований на формування гармонійного, функціонального та естетично привабливого міського середовища, що відповідає потребам сучасного суспільства і сприяє сталому розвитку міста в контексті інтеграції європейських і українських дизайнерських практик.

РОЗДІЛ II. ЛАНДШАФТНИЙ ДИЗАЙН У ПАРКОВІЙ ЗОНІ.

Принципи колірних співвідношень у ландшафтному дизайні місць відпочинку.

Колір є основоположним елементом у ландшафтному дизайні місць відпочинку, оскільки він здатний значно впливати на емоційний стан людини, її психічне сприйняття навколишнього середовища та загальний рівень комфорту. Психологічні дослідження підтверджують, що теплі відтінки, такі як червоний, оранжевий та жовтий, стимулюють активність, викликають почуття енергії та оптимізму, що робить їх особливо ефективними у створенні зон активного відпочинку. Навпаки, холодні кольори, зокрема синій, зелений і фіолетовий, мають заспокійливий ефект, сприяють розслабленню, зменшують рівень стресу, що визначає їхню доцільність у зонах для релаксації. Ці властивості кольору дають змогу створювати простори, які відповідають емоційним потребам людей, одночасно підвищуючи функціональність та естетичну привабливість середовища [22].

Монохромні колірні схеми (Рис. 12), що базуються на використанні різних відтінків одного кольору, створюють відчуття гармонії, стабільності та спокою. Вони широко застосовуються у зонах релаксації, де відвідувачам необхідно знижувати психоемоційне напруження та відновлювати внутрішній баланс. Такі схеми дозволяють формувати простори з м'яким і плавним переходом між елементами, які сприймаються як гармонійне ціле. Наприклад, зелена монохромна палітра, побудована на відтінках від світло-зеленого до темно-зеленого, імітує природне середовище, сприяючи створенню атмосфери близькості до природи.

Аналогічні колірні схеми (Рис. 13), що об'єднують кольори, розташовані поруч на колірному колі, зберігають гармонійність композиції, додаючи їй візуальної глибини та природності. Наприклад, комбінація зеленого, жовто-зеленого і синьо-зеленого відтінків створює природний перехід, що ідеально підходить для зон, які потребують емоційного комфорту та візуальної легкості. Такі композиції часто використовуються для відпочинкових просторів, де необхідно створити атмосферу спокою та сприятливу для тривалого перебування.



Рис. 12. Монохромна схема поєднання кольорів



Рис. 13. Аналогова схема поєднання кольорів



Рис. 14. Контрасна колірна схема

Контрастні колірні схеми (Рис.14), які базуються на використанні кольорів, розташованих на протилежних сторонах колірного кола, надають простору динамічності, привертаючи увагу до ключових елементів. Наприклад, поєднання червоного та зеленого або синього та помаранчевого забезпечує сильний контраст, що створює акценти на певних зонах, таких як входи, майданчики для активного відпочинку чи архітектурні об'єкти. Цей підхід є ефективним для великих ландшафтних просторів, де важливо привернути увагу відвідувачів до окремих функціональних ділянок [33].

Сезонність є важливим принципом у колірному дизайні, що дозволяє зберігати динамічність і привабливість ландшафту протягом року. Навесні основними кольорами стають свіжі зелені, світло-жовті та білі відтінки, які символізують відродження природи. Весняні цибулинні рослини, такі як тюльпани, нарциси та проліски, забезпечують яскраві акценти, додаючи пейзажу життєвих відтінків. Літній період характеризується насиченими зеленими, синіми та червоними тонами, які підкреслюють активність сезону. У цей час квітучі багаторічники, як-от півонії, троянди та лаванда, забезпечують насиченість і різноманітність кольорової палітри.

Осінь приносить теплі помаранчеві, золотисті та бордові відтінки, що створюють затишну атмосферу. Декоративні чагарники та дерева, такі як клени, горобина чи калина, стають основними акцентами цього періоду. Зимовий період вимагає іншого підходу, оскільки рослинність перебуває у стані спокою, а палітра звужується до зелених вічнозелених насаджень, білих сніжних покривів та декоративних ягід. У зимових умовах акценти створюються за допомогою хвойних рослин, таких як ялина та сосна, а також декоративного освітлення, яке забезпечує естетичну привабливість простору навіть у короткі світлові дні.

Рослинність у ландшафтному дизайні є основним засобом створення кольорових акцентів. Вибір місцевих видів, які адаптовані до кліматичних умов і змінюють кольорову палітру залежно від сезону, дозволяє створювати гармонійні композиції, що відповідають природному циклу. Навесні підсніжники, проліски

та конвалії формують свіжу, легку палітру, тоді як влітку деревій, лаванда та троянди додають насичених яскравих кольорів. Осінь приносить багатство відтінків завдяки кленам, горобині та декоративним злакам, тоді як взимку акценти створюють хвойні дерева та чагарники з декоративними ягодами.

Особливу роль відіграють натуральні матеріали, які гармонійно інтегруються в природне середовище, підкреслюючи натуральність кольорової палітри. Дерево, камінь, гравій та сучасні екологічно чисті композити дозволяють створювати стійкі, довговічні простори, які зберігають природний вигляд і сприяють збереженню екологічної рівноваги. Такі матеріали мінімізують вплив на довкілля, знижують енергозатрати під час виробництва та забезпечують гармонійне поєднання з рослинністю.

Сучасні тенденції в ландшафтному дизайні також орієнтовані на використання мінімалістичних кольорових схем, які базуються на обмеженій палітрі з акцентом на натуральних відтінках. Це дозволяє уникати візуального перевантаження та створювати простори, які сприяють релаксації, концентрації уваги та гармонійному сприйняттю. Гармонійне поєднання кольорів із сезонною адаптацією палітри дозволяє дизайнерам створювати динамічні, але водночас збалансовані композиції, що відповідають емоційним і функціональним потребам відвідувачів [33].

На прикладі меморіального парку пам'яті жертв Голодомору ми застосували принципи колірних співвідношень, що забезпечують гармонійне поєднання емоційних, функціональних і сезонних аспектів у створенні ландшафтного простору. Дизайн парку демонструє, як правильно підібрана кольорова палітра може підсилити емоційне сприйняття, підкреслити функціональне зонування та врахувати змінність природних сезонів, формуючи цілісний і водночас динамічний простір (Додаток 10).

У проекті передбачено функціональне зонування території парку, кожна зона якого оформлена у відповідній кольоровій палітрі. Меморіальна зона акцентована нейтральними кольорами, такими як сріблястий, білий і темно-зелений,

що підсилюють атмосферу поваги, гармонії й стабільності. Для зон пам'яті використано контрастні елементи: білий і чорний, які символізують боротьбу між життям і смертю, підсилюючи емоційне сприйняття. Панорамна зона доповнена теплими, але не яскравими відтінками, що забезпечують візуальний комфорт і сприяють спогляданню.

Окремо варто відзначити використання сезонної динаміки кольорів. Весняний період представлений жовтими, рожевими й білими відтінками завдяки висадженню магнолій, сакур, тюльпанів і нарцисів, що створюють атмосферу пробудження й надії. Літній період забезпечується насиченими червоними та синіми кольорами троянд, лілій і гортензій, які асоціюються з енергією та радістю. Осінь акцентована багряними й помаранчевими тонами кленів, хризантем та айстр, що додають динаміки й тепла. Зимовий сезон включає використання хвойних рослин, таких як ялина, які забезпечують стабільність і гармонію.

Функціональні зони оформлені із застосуванням відповідної кольорової палітри. Наприклад, тиха зона для роздумів виконана у заспокійливих зелених і бежевих тонах, що сприяють релаксації. Сезонна квіткова зона змінює свою палітру протягом року, демонструючи багатство кольорів, що викликає інтерес відвідувачів і підкреслює змінність природи.

Ключовим елементом є продумане освітлення, яке доповнює кольорові композиції. Ландшафтні світильники з теплим світлом підкреслюють декоративні елементи, додаючи простору затишку. Холодне світло використовується для підсвітки меморіальних об'єктів, акцентуючи увагу на їх значущості. Декоративне світло у квіткових зонах створює ефект віддзеркалення, посилюючи емоційний вплив.

Отже, аналіз кольорових рішень у меморіальному парку показує, як правильний вибір кольорових співвідношень і їх адаптація до функцій зон, сезонних змін і емоційного сприйняття дозволяють створити гармонійний ландшафтний простір. Це підтверджує важливість інтеграції кольору в комплексний дизайн зон відпочинку, спрямований на задоволення емоційних і психологічних потреб відвідувачів.

Роль квіткових композицій в естетизації вулиць та громадських місць.

Квіткові композиції у міському середовищі Києва під час війни виконують важливу функцію збереження естетичного, психологічного та соціального балансу, що сприяє підтримці психоемоційного стану мешканців. У той час як багато громадських просторів зазнали руйнувань, квітники та клумби стали символом відновлення, який нагадує про важливість краси і гармонії навіть у найважчі моменти. У період підвищеної соціальної напруги та нестабільності вони виступають своєрідними елементами стабільності та надають відчуття затишку й безпеки.

Естетичне сприйняття простору є важливим для формування позитивного образу міста, а також для підтримки психологічного добробуту його жителів. Квіткові композиції з їх яскравими кольорами і гармонійними формами допомагають маскувати або пом'якшувати зони руйнувань, відновлюючи відчуття впорядкованості і сталості міського середовища.

Завдяки квітковим композиціям зберігається зв'язок із природою, який сприяє формуванню позитивних емоцій навіть у середовищі урбаністичних змін і труднощів. Естетичні принципи, такі як симетрія, ритм і кольорова гармонія, впроваджені у квіткових композиціях, допомагають створювати враження злагоженості і цілісності простору, що особливо важливо для мешканців Києва у період випробувань. Таким чином, квіткові композиції не лише прикрашають місто, але й виступають символом його стійкості та відродження (Рис.15, 16), створюючи візуальні акценти, які нагадують про цінність життя, краси та надії на майбутнє [25].

Залучення кольорових акцентів у квіткових композиціях є важливим засобом підвищення візуальної привабливості міського простору, оскільки колірний палітра значно впливає на формування естетичного сприйняття середовища та створення психологічного комфорту для його відвідувачів. Існують дослідження, котрі доводять психологічний впливу кольору, а саме те, що він суттєво впливає на емоційний стан людини, формуючи певний «клімат» визначаючи рівень



Рис. 15, 16. Патріотичні квітники. Київ.

комфорту та емоційного настрою. Це важливо враховувати в міському середовищі, де кольорові акценти в квіткових композиціях можуть виконувати не лише декоративну, а й терапевтичну роль, сприяючи емоційному відновленню мешканців.

Квіткові композиції можуть також підкреслювати архітектурні особливості міських об'єктів, акцентуючи увагу на фасадах будівель та просторових структурах. Завдяки поєднанню природних форм із архітектурними лініями вони допомагають створити цілісний архітектурно-ландшафтний ансамбль, який надає міському середовищу гармонійного вигляду та сприяє позитивному емоційному сприйняттю простору. Вертикальні квіткові композиції на фасадах будівель також можуть підсилювати естетичну привабливість, а також сприяти поліпшенню мікроклімату, забезпечуючи додаткове очищення повітря.

Крім того, квіткові композиції сприяють структурному зонуванню простору, що дозволяє організувати міський ландшафт відповідно до функціональних потреб. Різні типи квітників можуть виділяти зони відпочинку, пішохідного руху чи інші спеціальні зони. Це полегшує орієнтацію в просторі та сприяє створенню гармонійного міського середовища, яке забезпечує комфорт і задовольняє потреби в естетиці та функціональності [26].

Різноманітність типів квіткових композицій дозволяє оптимально адаптувати їх до конкретних умов міського середовища, а також до потреб мешканців та гостей міста. Нижче розглянемо основні типи квіткових композицій, що активно застосовуються у міському дизайні.

По-перше це *клумби*, вони є одним із найпоширеніших елементів озеленення громадських місць, зокрема парків, скверів, центральних площ та інших відкритих просторів. Відповідно до досліджень, клумби характеризуються стійкістю до умов міського середовища, оскільки висаджені рослини часто підбираються з урахуванням їхньої стійкості до забруднення та сезонних змін. Крім того, клумби можуть виконувати структурну функцію, розділяючи простір і акцентуючи певні його елементи в архітектурно-ландшафтній концепції міста.

По-друге, значне поширення у сучасному урбаністичному дизайні мають *квіткові горщики та кашпо*. Мобільні квіткові горщики дозволяють гнучко адаптувати квіткові композиції до різних умов та сезонних змін. Завдяки мобільності, горщики можна переміщати та розміщувати біля входів до громадських будівель, вздовж тротуарів, на площах і вулицях, де відсутня можливість створення стаціонарних клумб. Як зазначено в дослідженнях, кашпо також часто використовуються для створення тематичних оформлень, що підкреслює культурну ідентичність міського середовища (Рис.17).

Далі, *вертикальні квіткові композиції*, котрі є новаторським засобом озеленення, що дозволяє економічно використовувати простір у густонаселених міських районах. Вертикальне озеленення включає висадження рослин на фасадах будівель, огорожах та спеціальних конструкціях, створюючи так звані «зелені стіни», що не тільки підвищують естетичну привабливість, а й сприяють покращенню мікроклімату, зменшуючи рівень пилу та поглинаючи шум. Важливо зазначити, що вертикальні композиції також відіграють екологічну роль, забезпечуючи додаткове очищення повітря в урбанізованому середовищі.

Крім того, варто виділити *моноклумби та багатоколірні композиції*. Моноклумби, що складаються з рослин одного кольору, створюють відчуття єдності та порядку, що дозволяє підкреслити певні архітектурні або стилістичні акценти. У той же час багатоколірні композиції дозволяють створити динамічний і насичений візуальний ефект, сприяючи формуванню святкової та емоційно привабливої атмосфери в міському середовищі. Як зазначено у дослідженнях, багатоколірні композиції особливо актуальні в центральних частинах міста та біля культурних об'єктів, де вони підвищують привабливість простору для громадян і туристів.

Нарешті, важливу роль у міському озелененні відіграють *сезонні та тематичні квіткові композиції* (Рис.18). Сезонні композиції забезпечують свіжий вигляд міста, змінюючи квітковий покрив залежно від пори року, наприклад,



Рис. 17. Квітники в чашах. Парк Перемога.



Рис. 18. Тематичні квітники (патріотична символіка України).

весняні та осінні квітники, які підкреслюють сезонні колірні гами. Тематичні композиції створюються з урахуванням національних свят або важливих міських заходів, що сприяє підтримці культурної ідентичності та формуванню унікального образу міста в очах його мешканців і гостей.

Як елементи природного середовища, квіти створюють візуально привабливий простір, який позитивно впливає на емоційний стан і загальне психоемоційне благополуччя населення. Різні дослідження підтверджують, що контакт з природними елементами, зокрема з квітами та рослинністю, знижує рівень стресу, сприяє розслабленню та поліпшує загальний настрій.

Одним із важливих напрямків, що вивчає вплив природи на психоемоційний стан, є теорія відновлення уваги Рейчел та Стівена Капланів. У своїй праці “The Experience of Nature: A Psychological Perspective” [47] Каплани стверджують, що елементи природи, включно з квітковими композиціями, мають здатність відновлювати когнітивні ресурси та знижувати рівень психічного напруження. Згідно з їхніми дослідженнями, природа допомагає людині відволіктися від щоденних стресових факторів та підвищити рівень концентрації та уваги. У міському середовищі, де люди часто піддаються впливу різноманітних стресорів, квіткові композиції можуть виступати потужним засобом для зниження стресу та підтримки емоційної рівноваги.

У період 2022-2024 років квіткові композиції в міському середовищі набули особливого значення як елемент зеленої інфраструктури, що сприяє підтримці екологічного балансу та поліпшенню умов життя населення, особливо в умовах соціально-економічних та екологічних викликів. В умовах зростаючого урбаністичного навантаження та підвищеної потреби у створенні комфортного середовища для населення зелена інфраструктура виступає важливим засобом для адаптації міських територій до змін клімату, покращення мікроклімату та зниження негативного впливу забруднення.

По-перше, квіткові композиції у складі зеленої інфраструктури позитивно впливають на якість повітря в містах, що стало критично важливим завданням у

період 2022-2024 років. Завдяки процесам фотосинтезу рослини поглинають вуглекислий газ та виділяють кисень, що сприяє очищенню повітря та знижує рівень шкідливих речовин, таких як оксиди азоту і сірки, особливо в промислових районах та на магістральних вулицях з інтенсивним транспортним рухом. У цей період використання квіткових композицій, зокрема мобільних горщиків і вертикальних садів, стало дієвим інструментом для створення зон з покращеною якістю повітря в місцях активної міської діяльності.

Крім того, квіткові композиції сприяють регулюванню міського мікроклімату, особливо в літній період, коли ефект «міського теплового острова» значно підвищує температуру повітря в урбанізованих зонах. Рослини, висаджені у квітниках та клумбах, поглинають сонячне випромінювання та знижують температуру навколишнього середовища завдяки транспірації — процесу, який сприяє випаровуванню вологи з поверхні листя. У період 2022-2024 років, коли зростала потреба у зниженні навантаження на міські системи кондиціонування, квіткові композиції стали важливим компонентом для підтримки термічного комфорту та зниження енергоспоживання.

Також у цей період квіткові композиції використовувалися для покращення водного балансу міських територій. Завдяки здатності рослин поглинати вологу через кореневу систему квіткові насадження зменшують об'єм стічних вод, що допомагає уникнути перенавантаження міських дренажних систем під час сильних опадів. Особливо важливим стало використання квіткових композицій для зменшення ерозії ґрунтів на міських схилах, де вони допомагають стабілізувати ґрунтові покриви та знижують ризик зсувів.

Зелена інфраструктура, до складу якої входять квіткові композиції, також створює середовище для підтримки біорізноманіття. В умовах інтенсивної урбанізації міське середовище часто позбавлене природних екосистем, і рослинність, висаджена у квітниках, клумбах та вертикальних садах, сприяє створенню місць проживання для комах, птахів та інших живих організмів [8]. Це, у свою чергу, сприяє збереженню та відновленню природних популяцій в умовах міського середовища.

Зрештою, квіткові композиції як елементи зеленої інфраструктури мають значний соціальний і культурний вплив, підвищуючи якість життя мешканців міста. Присутність рослинності у міському середовищі сприяє зниженню стресу, покращенню емоційного стану та підвищенню загального рівня задоволеності міським простором. Квіткові композиції створюють привабливі та комфортні простори для відпочинку, зустрічей та взаємодії, сприяючи формуванню психологічно комфортного середовища в умовах соціальної напруги та тривожності.

Квіткові композиції у міському середовищі виконують низку значущих естетичних та функціональних ролей, що підвищують привабливість, екологічну стійкість та комфорт міських просторів. Їхній вплив розглядається через дві ключові призми: *естетичну*, яка сприяє формуванню позитивного візуального образу міста, та *функціональну*, що впливає на екологічний стан, соціальну інтеграцію та організацію міського простору [20].

Естетичний вплив квіткових композицій полягає у здатності створювати візуально привабливий ландшафт, що формує позитивне сприйняття міського середовища. Композиції різних кольорових відтінків і форм додають просторам динамічності та гармонії, створюючи відчуття живої, насиченої атмосфери навіть у густонаселених районах. Вулиці, сквери, парки та площі завдяки квітковим композиціям стають візуально виразними та емоційно привабливими для мешканців та гостей міста.

Квіткові композиції також підкреслюють естетичні особливості архітектурних об'єктів, акцентуючи увагу на їх стилістичних деталях. Наприклад, вертикальні композиції на фасадах або квіткові горщики біля історичних пам'яток слугують засобом візуального акцентування, що дозволяє підсилити архітектурний стиль і створити виразну міську ідентичність. У цьому сенсі квіткові композиції виконують не лише декоративну функцію, але й сприяють формуванню легко впізнаваного образу міського простору (Рис.19). Крім того, квіткові композиції здатні створювати сезонний та тематичний контекст. У весняно-літній період яскраві квіти (Рис.20) надають міському середовищу життєрадісності, тоді як осінні композиції з теплими відтінками сприяють відчуттю затишку.



Рис. 19. Яскрава клумба в сквері О. Кошиця. Київ.

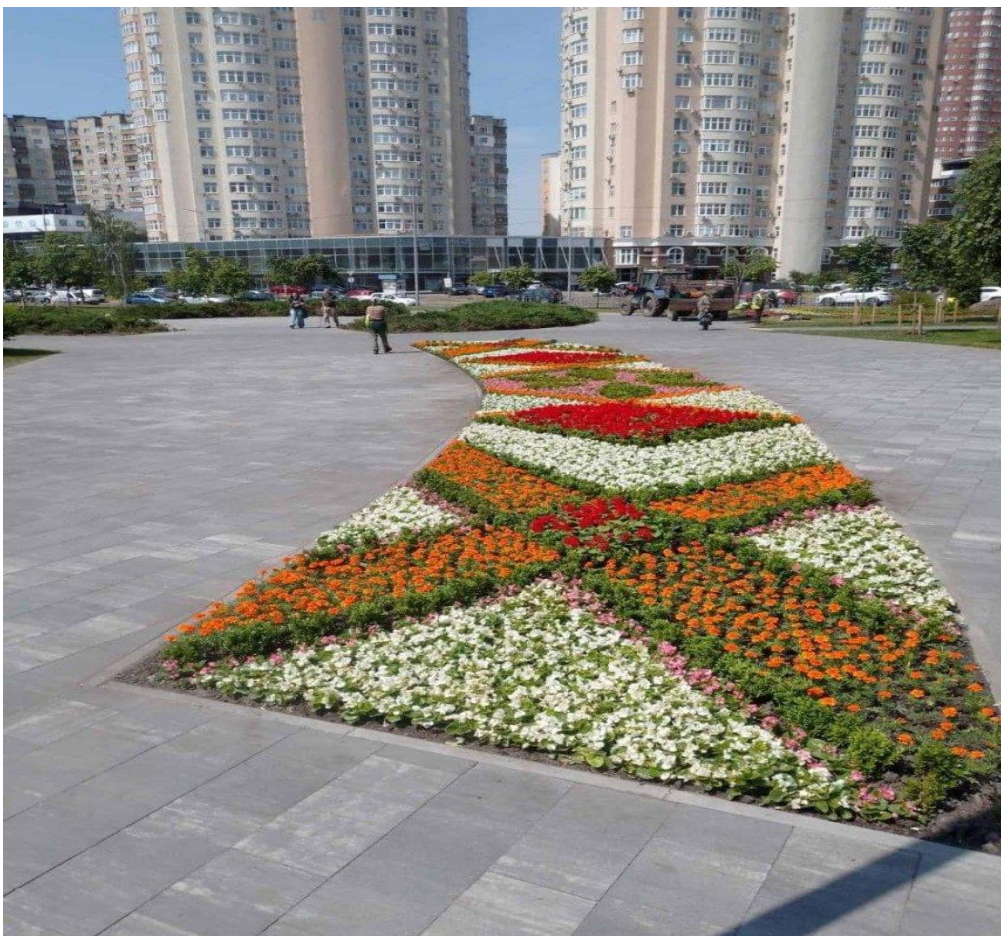


Рис. 20. Дарницький район. Київ.

Тематичні квіткові композиції до свят або культурних заходів відображають культурні особливості міста, підсилюючи його культурну ідентичність та туристичну привабливість.

Функціональний вплив квіткових композицій на міське середовище проявляється у виконанні екологічних, соціальних і практичних завдань. По-перше, як елемент зеленої інфраструктури, квіткові композиції сприяють поліпшенню екологічного стану міських територій. Завдяки процесам фотосинтезу рослини поглинають вуглекислий газ і виділяють кисень, що сприяє очищенню повітря та зниженню рівня забруднюючих речовин, таких як оксиди азоту і сірки. Крім того, рослинність здатна абсорбувати пил та токсичні частинки, що є особливо важливим для урбанізованих територій з високою концентрацією забруднення.

Окрім регулювання мікроклімату, квіткові композиції сприяють покращенню водного балансу в міських умовах. А також створюють середовище для підтримки біорізноманіття в урбанізованих територіях, які часто позбавлені природних екосистем.

Крім екологічної функції, квіткові композиції мають значний соціальний вплив, сприяючи формуванню комфортних зон для відпочинку та взаємодії. Їхня присутність у міському просторі знижує рівень стресу, поліпшує емоційний стан та підвищує загальну задоволеність міським середовищем. Квіткові композиції створюють привабливі та затишні місця, що сприяють соціальній інтеграції та підвищенню якості життя мешканців .

Отже естетичний та функціональний вплив квіткових композицій на міське середовище є багатовимірним та багатофункціональним. Вони підвищують візуальну привабливість міських просторів, підкреслюють архітектурні особливості та формують унікальну міську ідентичність. Зі свого боку, їхня функціональна роль забезпечує покращення екологічного стану, регулювання мікроклімату та створення умов для підтримки біорізноманіття, що у підсумку підвищує комфорт, екологічну стійкість та загальну привабливість міського середовища [39].

Нові тенденції у дизайні квіткових композицій Києва у 2022-2024 роках відображають прагнення до створення екологічно сталого, адаптивного та естетично привабливого міського простору. Використання місцевих видів рослин, розвиток вертикальних, мобільних і натуралістичних композицій, а також інтеграція квіткових елементів у громадські простори свідчать про орієнтацію на стійкий розвиток і забезпечення високої якості життя для мешканців. Ці тенденції відповідають принципам сучасного ландшафтного дизайну, одночасно підкреслюючи унікальну культурну ідентичність Києва.

Вплив облаштованих ландшафтними дизайнерами місць відпочинку на психічне здоров'я громадян.

У період війни 2022-2024 років місто Київ зазнало значних соціально-економічних і психологічних потрясінь, що суттєво вплинуло на загальний стан і психічне здоров'я його мешканців. В умовах постійної небезпеки, загрози руйнування та втрати близьких люди стикаються з підвищеним рівнем тривожності, стресу та психоемоційного виснаження. У цих умовах особливу роль відіграють міські місця відпочинку, облаштовані з використанням принципів ландшафтного дизайну, що забезпечують можливість тимчасової ізоляції від стресових факторів та створення умов для психологічного відновлення. Враховуючи, що психічне здоров'я є одним із важливих аспектів благополуччя людини, значення таких просторів зростає в умовах кризового періоду.

Одним із дієвих засобів підтримки психоемоційного стану громадян є створення місць відпочинку в міському середовищі, облаштованих за принципами ландшафтного дизайну. В період 2022-2024 років у Києві спостерігається підвищена увага до таких просторів, адже вони не лише сприяють зниженню рівня стресу, але й стають своєрідними «островами» стабільності та безпеки для мешканців.

Наукові дослідження підтверджують, що інтеграція природних елементів у міське середовище здатна позитивно впливати на емоційний стан людини, знижуючи рівень стресу, підвищуючи настрій і сприяючи відновленню уваги. Присутність зелених зон відпочинку у міському середовищі сприяє створенню емоційно безпечних зон, де громадяни можуть відчувати спокій та гармонію в умовах постійного тиску та нестабільності. Міські ландшафтні дизайнери в умовах воєнного часу застосовують спеціальні підходи до формування таких просторів, зокрема використовують елементи, що покращують сприйняття середовища та знижують рівень психологічного напруження [37].

Одним із важливих аспектів ландшафтного дизайну місць відпочинку є застосування певних колірних співвідношень, здатних формувати психологічний

фон, що впливає на емоційний стан відвідувачів. Кольорові рішення мають здатність викликати різноманітні емоційні реакції: теплі кольори сприяють стимуляції та підвищенню настрою, тоді як холодні відтінки заспокоюють і сприяють відновленню емоційної рівноваги. У Києві, під час війни, ландшафтні дизайнери зосередилися на поєднанні кольорів, які могли б надати психологічну підтримку мешканцям та забезпечити комфортне середовище для відпочинку.

У сучасних умовах зростання соціальної напруги та нестабільності, викликаних воєнними діями, питання психічного здоров'я та емоційної стабільності населення стає критично важливим. Одним із дієвих засобів підтримки психоемоційного стану громадян є створення місць відпочинку в міському середовищі, облаштованих за принципами ландшафтного дизайну. В період 2022-2024 років у Києві спостерігається підвищена увага до таких просторів, адже вони не лише сприяють зниженню рівня стресу, але й стають своєрідними «островами» стабільності та безпеки для мешканців (Рис.21).

Проведені дослідження в галузі міської екології та ландшафтно-архітектури свідчать про значний вплив облаштованих місць відпочинку на психічне здоров'я людей, особливо у період війни. Згідно з теорією відновлення уваги зволяє знизити психоемоційне навантаження та сприяє відновленню когнітивних ресурсів, що особливо актуально в умовах постійного стресу. Ландшафтні зони, такі як парки, сквери, зелені коридори та спеціально облаштовані місця відпочинку, допомагають перенести увагу з факторів, що викликають тривожність, на елементи природи, сприяючи відновленню емоційного балансу (Рис.22). Дослідження показують, що навіть короткотривалий контакт із природою зменшує рівень кортизолу (гормону стресу), що позитивно впливає на загальний емоційний стан і знижує ризик психічного виснаження [40].

Окрему увагу в цьому контексті слід приділити зонуванню територій, облаштованих ландшафтними дизайнерами. В умовах війни важливо враховувати потребу громадян у приватності, можливості для соціальної взаємодії, а також забезпечення безпеки. Ландшафтний дизайн включає створення різноманітних зон.



Рис.21. Парк «Наталка»



Рис. 22. Маріїнський парк.

для індивідуального і групового відпочинку, що дозволяє громадянам обирати простір відповідно до своїх психоемоційних потреб. Наприклад, наявність окремих лавок серед зелених насаджень або невеликих відкритих майданчиків з місцями для сидіння забезпечує можливість як для усамітнення, так і для комунікації. Це сприяє зниженню соціальної ізоляції, допомагає формувати відчуття єдності та підтримки серед мешканців міста [40].

Крім того, значення мають елементи, що підсилюють відчуття єдності громади, такі як лавки для групового сидіння, кругові простори або спеціальні куточки для проведення невеликих соціальних заходів. В умовах війни ці елементи сприятимуть інтеграції мешканців, підтримуючи спілкування та створюючи середовище для обміну досвідом і взаємної підтримки. У такий спосіб міські місця відпочинку, облаштовані ландшафтними дизайнерами, стали ефективним інструментом для соціальної інтеграції та посилення відчуття єдності в громаді.

Слід зазначити, що в умовах війни ландшафтний дизайн має не лише естетичне, але й терапевтичне значення, оскільки правильно підібрані елементи природного середовища створюють атмосферу, що сприяє релаксації та психологічному відновленню. Насадження дерев, кущів та квітників у міських місцях відпочинку формують «зелені оазиси», які дають змогу мешканцям відчувати спокій, знижують відчуття ізоляції та сприяють інтеграції людей у соціальне середовище. Зелені зони також виконують функцію «буферної» зони між інтенсивним міським середовищем та просторами відпочинку, що додатково знижує вплив шуму, забезпечуючи сприятливий психологічний мікроклімат.

Крім того, у період війни в Києві ландшафтні дизайнери активно застосовують елементи, що мають символічне значення та можуть мати позитивний вплив на психоемоційний стан громадян. Використання національних кольорів, квітів-символів та інших культурних елементів дозволяє створювати простори, які не тільки приваблюють своєю естетикою, але й нагадують про ідентичність, силу та єдність міської спільноти. Це надає додаткового емоційного підґрунтя та позитивно впливає на почуття патріотизму та відчуття приналежності до громади.

Серед важливих елементів, що сприяють покращенню психічного стану, слід виділити застосування колірних співвідношень, які використовуються для створення певного емоційного тону простору. Кольори відіграють важливу роль у формуванні психологічного фону, адже, як показують численні дослідження, різні кольори мають неоднаковий вплив на емоційний стан людини. У ландшафтному дизайні Києва під час війни 2022-2024 років основну увагу було приділено заспокійливим і врівноважуючим відтінкам, які сприяють відчуттю безпеки та стабільності. Так, холодні відтінки зеленого і блакитного кольорів, що використовуються у насадженнях, створюють ефект спокою та природності, що позитивно впливає на психоемоційний стан людей.

Особливу увагу було приділено поєднанню теплих і холодних кольорів у квіткових композиціях. Теплі відтінки (жовтий, помаранчевий, червоний) стимулюють життєрадісність і енергійність, а також допомагають підвищити загальний тонус, що є важливим у періоди тривалих стресових ситуацій (Рис.23.1, ний емоційний фон, який сприяє психологічному відновленню [40] (Рис.24.1,24.2). Наприклад, жовтий і зелений кольори, розташовані в місцях відпочинку, сприяють одночасно і відчуттю тепла, і відновленню внутрішньої рівноваги, що особливо необхідно в умовах тривожності, викликаній воєнними подіями.

Загалом, інтеграція облаштованих місць відпочинку у міське середовище Києва під час війни 2022-2024 років продемонструвала, що такі простори можуть значно впливати на психічне здоров'я громадян. Основними характеристиками сучасних місць відпочинку, створених у Києві під час війни, є доступність, адаптивність та здатність до зниження рівня стресу. Ландшафтні дизайнери акцентували увагу на формуванні просторів, які могли б слугувати місцем відпочинку та одночасно виконувати функцію психологічної підтримки. Наприклад, використання природних матеріалів, зокрема дерева та каменю, надавало відчуття стабільності й природності, що сприяло зниженню тривожності серед відвідувачів. Крім того, важливим аспектом стало застосування місцевих видів рослин, які



Рис. 23.1

Рис. 24.1



Рис. 23.2

Рис.24.2

зменшують витрати на догляд і підтримують місцеву екосистему, надаючи відчуття сталості та зв'язку з рідною природою.

Зонування є критично важливим елементом в організації міських зон відпочинку, особливо в умовах підвищеної соціальної напруги. Враховуючи різні потреби відвідувачів, ландшафтні дизайнери створювали як відкриті зони для соціальної взаємодії, так і ізольовані ділянки для приватного відпочинку. Відкриті зони забезпечували можливість для неформального спілкування та взаємодії між мешканцями, сприяючи підтримці соціальних зв'язків і формуванню відчуття спільності. Водночас наявність окремих затишних зон для індивідуального відпочинку дозволяла людям знайти особистий простір для розслаблення, уникнувши надмірного впливу оточення. Таким чином, грамотне зонування підвищувало функціональність місць відпочинку, адаптуючи їх до різних психоемоційних потреб громадян.

Теоретичні основи впливу кольору на емоційний стан базуються на концепціях кольорової психології, згідно з якими різні відтінки викликають різні емоційні реакції. Ландшафтні дизайнери враховують ці аспекти, щоб оптимально адаптувати міські простори до потреб мешканців, особливо у складний період воєнних дій [40].

За рахунок вдало підібраних колірних співвідношень, врахування естетичних і функціональних аспектів, а також інтеграції природних елементів, такі місця створюють комфортний простір, який сприяє зниженню рівня стресу, емоційному відновленню та підвищенню психологічної стійкості мешканців. Це підтверджує важливість ландшафтного дизайну як засобу підтримки психоемоційного благополуччя населення у складні часи та сприяє подальшому розвитку наукових досліджень у цій галузі.

Значний вплив на емоційний стан мають теплі та холодні кольори, кожен із яких здатний створювати різні емоційні ефекти. Теплі кольори, такі як жовтий, помаранчевий і червоний, асоціюються з енергією, життєрадісністю та оптимізмом. Ці відтінки мають стимулюючий вплив, допомагають підвищити настрій і створюють відчуття активності, що є важливим для підтримки морального духу

мешканців у кризовий час. Проте надмірне використання теплих відтінків може призвести до підвищення збудливості, тому їх поєднують із холодними кольорами, такими як синій та зелений, які мають заспокійливий і врівноважуючий ефект, сприяють створенню атмосфери спокою та стабільності.

У київських місцях відпочинку, облаштованих у період війни, підбір кольорової гами був спрямований на досягнення певних психологічних ефектів, які б відповідали потребам мешканців у заспокоєнні, відновленні емоційної рівноваги та зниженні рівня стресу. Наприклад, для створення гармонійної атмосфери використовувалися поєднання пастельних відтінків зеленого і синього, що сприяли створенню природного, ненав'язливого фону (Рис.25.1, 25.2). Зелений колір, як колір природи, асоціюється з ростом, спокоєм і надією, він допомагає знизити напругу і створює ефект релаксації. Синій, у свою чергу, пов'язується з відчуттям простору та чистоти, сприяючи відчуттю спокою і стабільності, що особливо важливо в умовах тривожного стану.

Одним із ефективних поєднань, використаних у дизайні київських зон відпочинку, стало поєднання жовтого і зеленого кольорів (Рис.26). Жовтий, як символ оптимізму та світла, додає відчуття тепла і позитиву, що сприяє підвищенню життєвого тону, в той час як зелений компенсує його стимулюючий ефект, врівноважуючи емоційний фон. Подібне поєднання забезпечувало не лише естетичний баланс, але й психологічний комфорт для відвідувачів, що є надзвичайно важливим у ситуаціях постійного стресу [40].

Збалансоване використання теплих і холодних відтінків сприяло створенню зон, що підтримують емоційне відновлення, знижують рівень тривожності та забезпечують комфортний простір для відпочинку. Це підтверджує важливість продуманого підходу до кольорових рішень у дизайні міських просторів, особливо в умовах соціальної напруги та нестабільності, коли відчуття безпеки та емоційного балансу стає одним із головних пріоритетів для громадян.



Рис. 25.1

Рис.25.2



Рис.26

ВИСНОВКИ ДО II РОЗДІЛУ.

У другому розділі проаналізовано роль ландшафтного дизайну у формуванні комфортних, естетично привабливих та функціональних зон відпочинку, а також його вплив на психоемоційний стан мешканців у міському середовищі. Досліджено, що принципи колірних співвідношень забезпечують гармонізацію простору, створюючи візуальний баланс і емоційний комфорт для відвідувачів. Розглянуто вплив квіткових композицій, які не лише прикрашають міські вулиці та громадські простори, а й виконують функцію стабілізації психоемоційного стану громадян, особливо в умовах соціальних та екологічних викликів, пов'язаних із війною.

Виявлено, що елементи зелених зон і квіткових композицій відіграють важливу роль у збереженні екологічної стійкості та поліпшенні якості життя мешканців, сприяючи зниженню рівня стресу та формуванню почуття безпеки. Зазначено, що правильне зонування ландшафтних просторів та інтеграція природних елементів у міське середовище дозволяють задовольнити різноманітні потреби населення – від індивідуального усамітнення до соціальної взаємодії.

Особливу увагу приділено адаптації ландшафтного дизайну до сучасних викликів, зокрема, через використання натуральних матеріалів, локальних видів рослин та символічних елементів. Це сприяє не лише естетизації міського середовища, а й формуванню його культурної ідентичності. Таким чином, ландшафтний дизайн підтвердив свою значущість як інструмент забезпечення емоційного відновлення, екологічного балансу та соціальної інтеграції, особливо в умовах підвищеної соціальної напруги. Результати дослідження підкреслюють необхідність комплексного підходу до організації міських зон відпочинку, який враховує психологічні, екологічні та соціальні аспекти.

РОЗДІЛ III. ЛАНДШАФТНИЙ ДИЗАЙН ПРИБУДИНКОВОЇ ТЕРИТОРІЇ.

Новітні підходи до облаштування прибудинкових територій: колір і світло.

У сучасних умовах війни, які супроводжуються підвищеною тривожністю, стресом та соціальною нестабільністю, формування гармонійного та комфортного середовища на прибудинкових територіях набуває особливого значення. Ландшафтний дизайн не лише виконує естетичну функцію, але й виступає важливим інструментом психотерапевтичної підтримки, забезпечуючи простір для релаксації та емоційного відновлення. Використання таких елементів, як колір, світло, текстура рослин, різнорівневі рельєфи та інші дизайнерські рішення, дозволяє створювати адаптивний та багатофункціональний простір, що відповідає сучасним викликам.

Одним із ключових аспектів є вплив кольору на психологічний стан [40]. Кольори мають безпосередній вплив на емоції, допомагаючи знижувати рівень стресу та стимулюючи позитивні емоції. Наприклад, теплі відтінки, такі як жовтий та оранжевий (Рис.27), асоціюються з енергією, теплом і надією, викликаючи оптимістичний настрій. Холодні кольори, такі як зелений і синій (Рис.28), сприяють розслабленню, стабільності та створенню атмосфери гармонії. Нейтральні відтінки, зокрема білий і сірий (Рис.29), додають композиціям балансу та гармонійності. Використання таких кольорів у дизайні прибудинкових територій дозволяє створювати атмосферу захищеності, комфорту та спокою, що особливо важливо у кризові часи.

Одже ми можемо розглядати використання кольору як елемента психологічного впливу. Зокрема, дослідження кольорових схем, які сприяють зниженню рівня стресу, підвищенню настрою або підтримці соціальної згуртованості, дозволяють створювати простори, які відповідають емоційним потребам мешканців. Впровадження таких рішень у кризових умовах є особливо актуальним для відновлення гармонії та стабільності у міському середовищі.



Рис. 27



Рис. 28



Рис. 29

Світло доповнює колір, забезпечуючи функціональність і безпеку територій [43]. Функціональне освітлення підсвічує доріжки, входи до будинків, парковки, знижуючи ризик травматизму та підвищуючи відчуття безпеки. Декоративне освітлення акцентує увагу на ключових елементах, таких як рослини чи малі архітектурні форми, а інтерактивні рішення додають динамічності та залучають мешканців до взаємодії з простором. У воєнний період енергоефективні рішення, наприклад, LED-лампи чи освітлення на сонячних панелях, забезпечують автономність територій (Рис.30.1, 30.2).

Важливим аспектом є розвиток екологічного підходу до використання кольору і світла. Наприклад, застосування природних матеріалів та рослинності з різними кольоровими характеристиками дозволяє зберігати біорізноманіття і створювати стійкі екосистеми. Використання кольору у зелених коридорах, які забезпечують зв'язок між природними оселищами, сприяє підтримці екологічного балансу, водночас додаючи візуальної привабливості території [36].

Графічна робота з облаштування території по вулиці Набоки включає детальну план-схему з позначенням зон відпочинку, дитячих майданчиків, терас, доріжок і зелених насаджень. Використано кольорові позначення для демонстрації кольорових рішень, текстур і сезонності. Представлено також 3D-візуалізацію ключових зон для кращого розуміння естетичних і функціональних рішень (Додаток 11).

Впровадження кольору в дизайн території по вулиці Набоки передбачає гармонійне поєднання відтінків для різних зон. Зокрема, у зоні відпочинку рекомендовано створити спокійні композиції на основі зелених, блакитних та білих кольорів, використовуючи рослини, такі як лаванда, хости та білі троянди. Для створення акцентів пропонується використовувати яскраві кольори, наприклад, жовті рудбекії та оранжеві календули, які можна розмістити біля входів до будинку та вздовж доріжок. Символічні композиції, наприклад синьо-жовті клумби з ірисів і соняшників, сприятимуть формуванню національної ідентичності та єдності громади.



Рис. 30.1



Рис. 30.2

Психологічна дія кольору є важливим аспектом адаптації простору до потреб мешканців. Як зазначає Геллер, кольори впливають на емоційний стан людини, формуючи асоціації та емоції, які сприяють релаксації або стимуляції [43]. У зонах відпочинку прибудинкових територій ці кольори допомагають створювати атмосферу стабільності, необхідну в умовах невизначеності.

Водночас, яскраві відтінки, такі як жовтий, червоний або помаранчевий, стимулюють позитивні емоції та покращують настрій, що є актуальним для активних зон або зон взаємодії мешканців. Наприклад, дитячі майданчики або громадські простори можуть бути акцентовані такими кольорами, створюючи динамічний візуальний ефект, який підтримує енергію мешканців.

Роль кольорової гармонії посилюється текстурними рішеннями та багат шаровістю насаджень. Поєднання рослин із різною висотою та текстурою дозволяє створювати об'ємні композиції та уникати одноманітності. Наприклад, гладке листя магнолії може підкреслювати витонченість, тоді як шорстке листя шавлії додасть природності. Багат шарові насадження з високих дерев, середніх кущів і низькорослих ґрунтопокривних рослин забезпечують візуальну глибину та структурність простору.

Особливу увагу приділено врахуванню сезонності та освітлення. Сезонні зміни кольорової палітри дозволяють підтримувати динамічність та естетичну привабливість території протягом року. Навесні доцільно використовувати пастельні кольори, наприклад, нарциси й тюльпани, які символізують оновлення. Улітку можна висаджувати яскраві квіти, такі як соняшники та флокси, а восени доповнювати композиції теплими відтінками хризантем і кленів. Освітлення, у свою чергу, відіграє важливу роль у підкресленні кольорових акцентів та забезпеченні безпеки. Енергоефективне LED-освітлення може бути інтегроване для підсвічування доріжок, клумб і архітектурних елементів.

Різномірні рельєфи розглянуто як ефективний інструмент для створення багатофункціонального простору. Вони забезпечують не лише естетичну цінність, але й виконують захисні функції, зменшуючи вплив шуму та підвищу-

ючи приватність території. На прибудинковій території по вулиці Набоки пропонується облаштувати тераси для розміщення клумб і зон відпочинку, використати земляні вали як природні бар'єри та інтегрувати водні елементи, наприклад, невеликі ставки чи струмки, які сприяють релаксації та покращують мікроклімат.

Соціальна взаємодія також є важливим аспектом дизайну. Територія може включати громадські простори з лавками, перголами та клумбами, які сприяють зміцненню соціальних зв'язків. Мобільні елементи, такі як контейнерні сади, дозволяють адаптувати дизайн до змінних потреб мешканців. Тематичні клумби можуть стати символом об'єднання громади, посилюючи відчуття спільності.

У майбутньому особливу увагу варто приділити інтеграції розумних технологій у ландшафтний дизайн. Поєднання кольору, світла та цифрових рішень, таких як системи «розумного освітлення» або інтерактивні панелі, дозволяє створювати адаптивні простори, які враховують потреби мешканців у режимі реального часу. Такі рішення можуть бути корисними для оптимізації енергоспоживання, управління функціональними зонами або організації громадських заходів.

Подальший розвиток використання кольору і світла в ландшафтному дизайні передбачає впровадження інноваційних технологій, інтеграцію екологічних рішень і врахування психологічних аспектів впливу на мешканців. Застосування інтерактивних освітлювальних систем, розширення використання відновлюваних джерел енергії та дослідження впливу кольорових схем на емоційний стан дозволять створювати комфортні, адаптивні й екологічно стійкі простори, що відповідатимуть сучасним викликам і потребам урбанізованого середовища.

Ще одним перспективним напрямом є впровадження освітніх і науково-дослідних програм, спрямованих на вивчення впливу кольору і світла на людину та середовище. Це дозволить отримати нові дані про емоційний, соціальний і функціональний вплив цих елементів, що сприятиме розробці науково обґрунтованих підходів до їхнього застосування в дизайні прибудинкових територій.

Новації в ландшафтному дизайні прибудинкових територій: різнорівневі рельєфи.

Сучасні умови урбанізації, екологічні виклики та воєнні дії на території України вимагають пошуку інноваційних рішень у ландшафтному дизайні. Одним із перспективних підходів є використання різнорівневих рельєфів, які забезпечують не тільки естетичне, функціональне та екологічне вдосконалення прибудинкових територій, але й забезпечують захист та безпеку прибудинкових територій.

Багат шарова структура простору, створена різнорівневими рельєфами, забезпечує нові можливості для гармонійного розміщення кольорових акцентів і формування естетичних композицій. Різні рівні рельєфу дозволяють організувати кольорові рішення таким чином, щоб вони підкреслювали динаміку простору, сприяючи створенню багатофункціонального середовища, яке відповідає як естетичним, так і психологічним потребам населення.

У сучасних умовах воєнних дій на території України це стає особливо актуальним. Інтеграція елементів різнорівневих рельєфів у ландшафтний дизайн дозволяє створити ефективні бар'єри, зменшити ризики, пов'язані з обстрілами чи іншими надзвичайними ситуаціями, та сприяє психологічному комфорту мешканців.

Різнорівневі рельєфи, як інноваційний елемент ландшафтного дизайну, передбачають створення багаторівневих зелених зон, які імітують природні ландшафти та дозволяють раціонально використовувати простір. Як зазначає Жидкова Т. В., використання рельєфних елементів, таких як тераси, габіони та земляні підвищення (Рис.31.1, 31.2), сприяє зонуванню території та поліпшенню її естетичного вигляду [73]. Різнорівневі рельєфи дозволяють розподіляти простір на функціональні зони: зони активного відпочинку, місця для релаксації, дитячі ігрові майданчики та технічні зони. Завдяки цьому забезпечується оптимальне використання території без конфліктів між функціями.



Рис.31.1



Рис.31.2

Особливе значення в умовах воєнного періоду має адаптація кольорових схем до функціонального зонування прибудинкових територій. Різномірні рельєфи сприяють розділенню простору на зони різного призначення, для кожної з яких можуть бути застосовані специфічні кольорові рішення. Наприклад, зони відпочинку можуть бути оформлені у спокійних природних відтінках, які створюють релаксуючу атмосферу, тоді як активні чи дитячі майданчики на різних рівнях можуть бути акцентовані яскравими кольорами для стимулювання позитивного емоційного сприйняття. У той же час, у зонах з підвищеними вимогами до захисту та маскування, кольорові рішення можуть бути підібрані у відповідності до природного оточення, з використанням камуфляжних палітр.

Застосування цього підходу є дуже функціональним. Інтегруючи природні особливості місцевості, адаптуючись до кліматичних умов, а також враховуючи психологічний вплив сьогодення на суспільство ми можемо говорити про застосування різномірних рельєфів, як забезпечення комфортного середовища для мешканців.

Застосування різномірних рельєфів базується на принципах топографічного зонування, ергономічного проектування та екологічної адаптації. Це дозволяє раціонально використовувати простір, надаючи території багатофункціональності завдяки вертикальному компонуванню. Одночасно естетичне збагачення середовища досягається через використання природної динаміки форм, що імітують природні ландшафти, забезпечуючи гармонійний візуальний ефект. Крім того, багаторівневе планування сприяє підвищенню екологічної стійкості, зокрема покращує дренаж території, знижує ерозійні процеси та сприяє поліпшенню мікроклімату.

В умовах збройного конфлікту, що триває в Україні, ландшафтний дизайн прибудинкових територій набуває нового значення, оскільки виникає потреба у створенні середовищ, які забезпечують як комфорт для мешканців, так і фізичну безпеку. Використання різномірних рельєфів у таких умовах має вагомий потенціал для виконання захисних функцій, які сприяють збереженню життя та інфраструктури [73].

Однією з основних переваг використання різнорівневих рельєфів є їхня здатність слугувати природними бар'єрами, що поглинають та відхиляють вибухові хвилі. Земляні вали, підвищення та габіони можуть бути розташовані у стратегічних місцях для захисту будівель і прибудинкових територій від прямого впливу вибухів. Як зазначає Жидкова Т. В., габіони та інші рельєфні конструкції забезпечують фізичний захист завдяки своїй здатності ефективно стримувати уламки та розсіювати енергію вибуху [73].

Різнорівневі рельєфи можуть бути інтегровані у дизайн території для створення тимчасових укриттів або постійних сховищ для мешканців. Земляні насипи та опорні стіни на різних рівнях рельєфу забезпечують додатковий захист від ворожих обстрілів. Такі укриття можна облаштувати у поєднанні з рослинністю, що забезпечує природне маскування, знижуючи видимість об'єкта з повітря. Крім того, інтеграція рельєфів із зеленими зонами сприяє створенню безпечного простору для тимчасового перебування мешканців у разі загрози.

Багаторівневий рельєф може використовуватися для ускладнення доступу до територій з боку потенційних загроз. Наприклад, створення крутих схилів або багаторівневих бар'єрів може перешкоджати проникненню на територію та виконувати функцію фізичної перешкоди. У поєднанні з зеленими насадженнями, такі рішення формують природний захист, що є особливо актуальним у периферійних зонах населених пунктів.

Ще одним важливим аспектом захисних функцій є використання рельєфів для маскування будівель та інфраструктури. Зелені насадження на різних рівнях рельєфу створюють додатковий шар укриття, який ускладнює ідентифікацію об'єктів із повітря. Як зазначено в дослідженнях Номеріс, інтеграція багаторівневих конструкцій із густою рослинністю забезпечує одночасно захист і естетичну привабливість території [32].

Багаторівневий рельєф виконує функцію природного звукоізолятора, що поглинає звукові хвилі та знижує їхню інтенсивність. Це особливо важливо у випадках артилерійських обстрілів чи вибухів, оскільки зменшення рівня шуму сприяє психологічному комфорту мешканців. Як зазначає Сергієнко М., зелені

насаджень у поєднанні з багаторівневим рельєфом суттєво покращують мікроклімат території та знижують акустичне навантаження [68].

У контексті війни, коли населення перебуває під постійним впливом стресових факторів, питання психологічної підтримки стає особливо актуальним. Ландшафтний дизайн, заснований на використанні різнорівневих рельєфів, може виступати важливим інструментом у забезпеченні емоційного та психічного благополуччя мешканців. Інтеграція таких рішень у прибудинкові території дозволяє створити простори, які сприяють зменшенню рівня тривожності, підтримці емоційної стабільності та загальному покращенню якості життя в умовах кризи.

Одна з основних переваг різнорівневих рельєфів полягає у їхній здатності створювати ізольовані простори для відпочинку та релаксації. Наприклад, за допомогою терас, підвищень чи насипів можна організувати зони для індивідуального або сімейного відпочинку, захищені від шуму, видимості або інших зовнішніх подразників. Як зазначає Жидкова Т. В., природні елементи, інтегровані у багаторівневі рельєфи, створюють ефект гармонійного середовища, що позитивно впливає на психоемоційний стан мешканців [73].

Багаторівневий рельєф також сприяє візуальному комфорту, який відіграє ключову роль у зниженні емоційного напруження. Вертикальне зонування територій із багатошаровим озелененням створює динамічний ландшафт, який імітує природне середовище. Дослідження показують, що спостереження зелених насаджень знижує рівень кортизолу в організмі, сприяючи релаксації та покращенню настрою. Як зазначено в дослідженнях Номеріс, грамотно організовані зони з багаторівневим озелененням є важливим інструментом підтримки психічного здоров'я населення.

Елементи води, такі як дощові сади, струмки чи штучні водойми, інтегровані у різнорівневий рельєф, також мають терапевтичний ефект (Рис.32, 33). Звуки води та візуальний ефект її руху сприяють створенню відчуття спокою та стабільності, що є важливим для зниження рівня тривожності серед мешканців.



Рис. 32 Дощовий сад. Київ.



Рис.33 Рамки розпилювачи. Київ.

Як зазначає Сергієнко М., інтеграція водних елементів у багаторівневий ландшафт підвищує якість середовища та створює умови для емоційного відновлення

Психологічна підтримка через ландшафтний дизайн також реалізується шляхом створення зон соціальної взаємодії. Багаторівневий рельєф дозволяє організувати простори для спільних активностей, таких як збори громади, неформальні зустрічі чи дитячі ігри. Такі зони сприяють зміцненню соціальних зв'язків, підвищують рівень довіри між мешканцями та створюють відчуття спільності, що особливо важливо в умовах воєнного часу. За даними досліджень, організація багатофункціональних зон для взаємодії через багаторівневі рішення є ефективним способом підтримки психологічної стійкості населення.

Особливу роль у психологічній підтримці відіграють елементи біофільного дизайну, які забезпечують інтеграцію природних матеріалів та рослинності у міський простір. Наприклад, використання локальних видів рослин, які знайомі мешканцям і асоціюються з їхнім рідним середовищем, може створювати почуття безпеки та стабільності. Це сприяє формуванню емоційного зв'язку з територією та покращує психологічний стан. Як зазначає Жидкова Т.В., впровадження біофільного підходу у дизайн територій через багаторівневі рельєфи є ефективним інструментом зниження емоційного стресу та створення позитивної атмосфери

Також треба зазначити і такий важий аспект, як питання збереження ресурсів, підтримки екологічної стійкості та забезпечення енергетичної автономності в сучасних умовах війни де використання різнорівневих рельєфів у ландшафтному дизайні набуває особливого значення і стають критично важливими. Такий підхід забезпечує інтеграцію природних процесів у прибудинкові території, оптимізацію використання ресурсів та зниження енергетичних витрат.

Одним із ключових аспектів екологічної ефективності різнорівневих рельєфів є управління водними ресурсами. У кризових умовах, коли централізовані системи водопостачання можуть бути пошкоджені, багаторівневі конструкції дозволяють акумулювати та використовувати дощову воду для зрошення зелених

зон або технічних потреб. Як зазначено у дослідженнях Нотеріс, різномірні дренажні системи сприяють природній фільтрації та зберіганню води, забезпечуючи ефективне її використання навіть у періоди обмеженого доступу до водних ресурсів [74]. Дощові сади, інтегровані у багаторівневі ландшафтні рішення, виконують функцію природних резервуарів, які регулюють водний баланс території та сприяють відновленню локальних екосистем.

Крім того, різномірні рельєфи сприяють створенню сприятливого мікроклімату. Зелені зони на різних рівнях знижують ефект теплового острова, що є типовим для урбанізованих територій, особливо під час воєнного конфлікту, коли інфраструктура може зазнавати руйнувань, а температура повітря в містах значно підвищується. За даними досліджень, багаторівневе озеленення допомагає зменшити нагрівання поверхонь та підвищує якість повітря шляхом зменшення кількості пилу та забруднюючих речовин [75].

Енергетична ефективність різномірних рельєфів реалізується через їх здатність сприяти зниженню енергоспоживання. Наприклад, вертикальні зелені насадження можуть бути використані як природний ізолятор, який зменшує витрати на кондиціонування повітря влітку та опалення взимку. Як зазначає Сергієнко М., багатосарові ландшафтні рішення сприяють збереженню тепла у холодний період та ефективному охолодженню території в спеку, що є важливим фактором для енергозбереження [69].

В умовах війни важливим стає впровадження елементів відновлюваної енергетики у ландшафтний дизайн. Різномірні тераси можуть бути адаптовані для встановлення сонячних панелей або невеликих вітрових турбін, що забезпечує додаткове джерело енергії для житлових будинків або комунальних об'єктів (Рис.34.1, 34.2). Крім того, використання місцевих матеріалів для облаштування рельєфів, таких як габіони чи природний камінь, знижує транспортні витрати та вуглецевий слід, пов'язаний із доставкою будівельних матеріалів.

Ще одним важливим екологічним аспектом є збереження ґрунтової родючості та природного кругообігу поживних речовин. Компостні зони, розташовані



Рис. 34.1



Рис. 34.2

на нижніх рівнях рельєфу, сприяють поверненню органічних речовин у ґрунт, підвищуючи його продуктивність та відновлюючи екосистемні функції території. Як зазначає Жидкова Т. В., такі рішення дозволяють підтримувати біорізноманіття та створювати стійкі екосистеми навіть у умовах обмежених ресурсів [73].

Збереження та відновлення біорізноманіття в умовах війни є важливим завданням для забезпечення екологічної стабільності та створення стійких міських екосистем. Ландшафтний дизайн із використанням різнорівневих рельєфів сприяє формуванню мікрооселищ, підтримці природних процесів та інтеграції екологічно цінних елементів у прибудинкові території. В умовах збройного конфлікту такі рішення є критично важливими для підтримання локального біорізноманіття та адаптації міських екосистем до нових реалій.

Одним із головних інструментів збереження біорізноманіття є використання багаторівневих зон для створення природних середовищ проживання різних видів рослин і тварин. Різнорівневий підхід до озеленення дозволяє поєднувати високорослі дерева, кущі, трав'янисті рослини та ґрунтопокривні культури, формуючи багат шарові екотопи, які сприяють відновленню локальної флори та фауни. Як зазначає Жидкова Т. В., багаторівневі насадження створюють умови для існування птахів, запилювачів та дрібних ссавців, що є важливим для відновлення екологічної рівноваги [73].

Особливу роль у збереженні біорізноманіття відіграє використання місцевих видів рослинності. Місцеві рослини є більш стійкими до кліматичних умов та забезпечують необхідні ресурси для локальних видів фауни, таких як бджоли, метелики, птахи та дрібні ссавці. Висадка рослин, які є природними для регіону, також сприяє формуванню більш стабільних екосистем, що є важливим у період відновлення після воєнних дій.

Унікальним екологічним рішенням є інтеграція зелених коридорів у різнорівневі рельєфи. Зелені коридори виконують функцію екологічних шляхів, що з'єднують ізольовані природні оселища та забезпечують міграцію видів. Це особливо важливо у міських умовах, де антропогенний тиск та фрагментація середовища можуть спричинити втрату біорізноманіття. Як зазначено в дослідженнях

зелені коридори забезпечують рух біологічних ресурсів, підтримуючи стабільність локальних екосистем та їхню адаптацію до змін.

Важливим елементом підтримки біорізноманіття є організація зон для компостування на нижніх рівнях рельєфу. Такі зони забезпечують повернення органічних речовин у ґрунт, підвищуючи його родючість та створюючи умови для відновлення природного кругообігу поживних речовин. Компостні зони також сприяють зменшенню кількості відходів, що є важливим екологічним фактором у періоди обмежених ресурсів.

Збереження біорізноманіття в умовах війни також має соціальний вимір. Простори, які відтворюють природне середовище, виконують рекреаційну функцію, сприяють зниженню рівня стресу серед мешканців та формуванню емоційного зв'язку із середовищем. Біофільний дизайн, інтегрований у багаторівневі рельєфи, створює середовище, яке підтримує не лише екологічну, але й психологічну стійкість громад.

Адаптація ландшафтного дизайну під кризові умови є важливою складовою сталого розвитку сучасних міських територій. У контексті війни, кліматичних змін та соціально-економічних викликів, різнорівневі рельєфи виступають як інструмент, що поєднує функціональність, захист та екологічну ефективність. Такі рішення дозволяють забезпечити життєздатність територій навіть у найскладніших умовах, інтегруючи природні та технічні аспекти.

Один із ключових напрямів адаптації під кризові умови стосується управління природними ресурсами, особливо водними. В умовах війни або природних катастроф, коли централізовані системи водопостачання можуть бути пошкоджені, багаторівневі рельєфи забезпечують ефективне збирання, зберігання та використання дощової води. Наприклад, тераси та природні дренажні системи сприяють уповільненню стоку, що знижує ризик підтоплень і дозволяє накопичувати воду для технічного чи побутового використання. Як зазначено в дослідженнях Нотеріс, такі рішення є особливо актуальними для регіонів з високим рівнем урбанізації, де природна циркуляція води порушена.

Водночас різнорівневі рельєфи сприяють стабілізації мікроклімату. Вертикальне зонування з використанням рослинності на різних рівнях дозволяє зменшити температурні коливання, характерні для міських територій. Зелені насадження, інтегровані у рельєфи, поглинають сонячне тепло вдень, знижуючи нагрівання території, а також утримують тепло вночі, що сприяє покращенню енергетичного балансу території.

В умовах кризових ситуацій соціальна згуртованість населення відіграє важливу роль у забезпеченні стабільності. Різнорівневі рельєфи дозволяють створити багатофункціональні простори, які одночасно виконують захисні, соціальні та рекреаційні функції. Наприклад, ізольовані зони відпочинку, створені на основі рельєфних підвищень або терас, можуть бути використані для релаксації та відновлення психоемоційного стану мешканців. Як зазначає Жидкова Т. В., природні елементи, такі як зелень, вода та природні матеріали, створюють сприятливе середовище для зниження рівня стресу [73].

Крім того, різнорівневі рельєфи сприяють інтеграції кольорових схем у міський ландшафт Києва, що постраждав у період війни. Завдяки вертикальному зонуванню можна створювати композиції, які гармонійно вписуються у простір, компенсуючи втрати зелених насаджень та архітектурних об'єктів. Наприклад, висадка рослинності з різноманітною кольоровою гамою на терасах і підвищеннях дозволяє не лише естетично збагачувати територію, але й виконувати екологічні функції, зокрема зменшувати тепловий ефект та покращувати якість повітря.

Рельєфні структури також сприяють організації зон соціальної взаємодії, таких як громадські простори для зборів, заходів або тимчасових пунктів допомоги. Це дозволяє зміцнити соціальні зв'язки між мешканцями, створюючи атмосферу підтримки та співпраці. Згідно з дослідженнями Upravbud, такі простори є ключовими для формування соціальної стійкості громад у періоди криз (Рис. 35.1, 35.2). Одним із основних завдань адаптації прибудинкових територій під кризові умови є створення елементів, що забезпечують фізичний захист мешканців та інфраструктури.



Рис. 35.1



Рис. 35.2

Різнорівневі рельєфи можуть використовуватися для облаштування природних укриттів або бар'єрів, які знижують вплив вибухових хвиль, уламків чи інших наслідків воєнних дій. Земляні вали, укріплені рослинністю або габіонами, виконують функцію не лише захисного, але й декоративного елемента, інтегруючись у загальний дизайн території. Як зазначає Сергієнко М., такі конструкції можуть бути поєднані із зеленими насадженнями для забезпечення маскування від потенційних загроз [69].

Різнорівневі рельєфи також можуть використовуватися для зниження видимості територій із повітря або для приховування стратегічно важливих об'єктів. Рослинність, розташована на підвищеннях або у вигляді багаторівневих зелених стін, забезпечує природне маскування, зменшуючи ризик виявлення території. Це є важливим для безпеки об'єктів житлового та громадського призначення у зонах підвищеного ризику.

В умовах Києва у воєнний період різнорівневі рельєфи у поєднанні з адаптованими кольоровими схемами можуть виконувати важливу роль у відновленні міського середовища. Вони сприяють формуванню не лише естетично привабливих, але й функціонально ефективних територій, які відповідають сучасним викликам. Поєднання рельєфних рішень із принципами колірних співвідношень дозволяє створювати багатофункціональні середовища, які задовольняють потреби безпеки, комфорту та естетичної гармонії. Таким чином, різнорівневі рельєфи є не лише інноваційним елементом ландшафтного дизайну, а й важливим інструментом для реалізації принципів колірної гармонії в умовах війни та післявоєнного відновлення Києва.

Комбінування відтінків рослин у формуванні зони відпочинку прибудинкової території.

У сучасних умовах війни, що супроводжуються тривожністю, стресом та соціальною нестабільністю, формування гармонійного середовища на прибудинкових територіях набуває особливої значущості. Зони відпочинку, створені за допомогою ландшафтного дизайну, відіграють не лише естетичну, але й важливу психотерапевтичну роль, забезпечуючи простір для релаксації та відновлення емоційного стану. У цьому контексті комбінування відтінків рослин стає ефективним інструментом для досягнення зазначених цілей [25].

Відомо, що кольори мають прямий вплив на психологічний стан людини, знижуючи рівень стресу та стимулюючи позитивні емоції. Згідно з дослідженнями в області психології кольору, гармонійно підібрані відтінки здатні створювати відчуття безпеки, комфорту та оптимізму. Так зелений колір є домінуючим у природному середовищі та асоціюється зі спокоєм і стабільністю, що є особливо важливим у кризові періоди. Теплі відтінки (жовтий, оранжевий) мають стимулюючий ефект, викликаючи відчуття радості та енергії. Холодні кольори (синій, фіолетовий) сприяють розслабленню, допомагаючи знижувати емоційну напругу. Використання таких кольорових рішень у зоні відпочинку дозволяє створити сприятливу атмосферу для відновлення психоемоційного стану мешканців.

Під час війни прибудинкові території, облаштовані декоративними квітниками та зеленими насадженнями, виконують також соціальну функцію. Вони стають місцем зустрічей, обміну досвідом і підтримки між людьми (Рис.36.1, 36.2). Кольорові композиції можуть слугувати візуальним інструментом, що об'єднує спільноту. Наприклад, використання національних кольорів (синьо-жовті квітники) здатне посилювати відчуття єдності та національної ідентичності [25].

Вибір відтінків для озеленення під час війни має також символічний вимір. Так, жовті та оранжеві кольори, які асоціюються зі світлом і надією, можуть використовуватися для підсилення оптимістичних настроїв. Білий колір, як символ миру, часто зустрічається в оформленні клумб за допомогою таких квітів, як білі



Рис.36.1



Рис.36.2

троянди чи хризантеми. Синій і зелений кольори символізують гармонію з природою та сталість, що підсвідомо нагадує про можливість відновлення й повернення до мирного життя.

Колір відіграє важливу роль у ландшафтному дизайні, впливаючи не лише на естетичне сприйняття простору, але й на емоційний стан людини. У зоні відпочинку, яка створюється для психологічного розвантаження, гармонійне комбінування відтінків рослин сприяє формуванню атмосфери релаксу. Це особливо актуально в умовах соціальної напруги, зокрема під час війни, коли простір, що сприяє відновленню, набуває терапевтичного значення.

Згідно з дослідженнями в області психології кольору, різні відтінки мають здатність викликати певні емоційні реакції. Теплі кольори, такі як жовтий, помаранчевий і червоний, асоціюються з енергією, теплом та оптимізмом, що може стимулювати позитивні емоції. Холодні кольори, такі як зелений, блакитний і синій, сприяють розслабленню та зниженню рівня тривожності, оскільки асоціюються з природою і спокоєм. Нейтральні кольори, такі як білий і сірий, створюють баланс у композиції, підтримуючи гармонійність загального простору[47].

Естетична роль кольору в зоні відпочинку полягає у створенні візуально привабливого середовища, що формує відчуття гармонії. Правильний підбір відтінків сприяє забезпеченню цілісності композиції та виділенню ключових акцентів. Колір може також виконувати символічну функцію: наприклад, білий асоціюється з миром і чистотою, а жовтий символізує надію та світло. У періоди соціальної нестабільності використання таких кольорів допомагає створити позитивну атмосферу, підсилюючи відчуття захищеності та надії.

Гармонійне поєднання відтінків також впливає на емоційний комфорт людини, сприяючи релаксації. Використання кольорової палітри, що враховує сезонність рослин, дозволяє підтримувати природну динаміку простору, яка підсвідомо сприймається як позитивна. Наприклад, зелений відтінок весняного листя асоціюється з відновленням і оновленням, тоді як яскраві теплі кольори осіннього листя створюють відчуття завершеності і спокою.

Гармонійне поєднання кольорів є основним принципом ландшафтного дизайну, що забезпечує естетичну привабливість та функціональність простору. У зоні відпочинку правильний вибір відтінків сприяє створенню атмосфери релаксу, формуючи як візуальний, так і психологічний комфорт. Основними інструментами для досягнення кольорової гармонії є монохромні, аналогічні та контрастні поєднання, що визначаються через використання кольорового кола Іттена. Монохромні рішення, які базуються на використанні одного кольору в різних насиченнях, забезпечують єдність і спокійність композиції, особливо в природних тонах, таких як зелений. Аналогічні кольори, розташовані поруч у кольоровому колі (наприклад, жовтий, оранжевий, червоний), створюють плавні переходи між відтінками, що робить композицію більш природною та ненав'язливою. Контрастні комбінації, такі як жовтий і фіолетовий або синій і помаранчевий, додають динамічності та виразності, що є ефективним інструментом для підкреслення ключових акцентів у зоні відпочинку [25].

Контраст відіграє важливу роль у виділенні елементів ландшафтного дизайну, таких як декоративні клумби, місця для відпочинку чи архітектурні форми. Використання яскравих кольорів на нейтральному фоні, наприклад, жовтих квітів на тлі темно-зеленого листя, привертає увагу та надає композиції глибини. Водночас баланс між контрастними та нейтральними відтінками є важливим для забезпечення гармонії. Нейтральні кольори, як то білий, сірий чи сріблястий, пом'якшують контрасти, зменшують візуальне напруження та дозволяють акцентам проявлятися природно. Вони також забезпечують стабільність у сприйнятті композиції, сприяючи її емоційному балансу.

Освітлення є одним із важливих факторів, що впливають на сприйняття кольорів у ландшафтному дизайні. Залежно від рівня освітлення, кольори можуть змінювати свою насиченість, яскравість та навіть відтінок, що вимагає ретельного підбору рослин для різних зон. На сонячних ділянках теплі кольори, такі як жовтий, оранжевий і червоний, виглядають ще яскравішими, створюючи енергійну атмосферу. Водночас холодні відтінки, такі як синій або фіолетовий, можуть втрачати свою глибину через інтенсивне світло. Для напівтіньових ділянок

рекомендовано використовувати більш м'які відтінки, які не контрастують із приглушеним освітленням, наприклад, пастельні або зелено-блакитні кольори. У тіньових зонах ефективно виглядають світлі або насичені відтінки, які додають візуальної яскравості, наприклад, білий, світло-рожевий чи жовто-зелений. Врахування особливостей освітлення дозволяє забезпечити гармонійне сприйняття композиції в різних умовах і створити естетично збалансований простір [47].

Ефективний підбір рослин для зони відпочинку базується на використанні різноманітних кольорових композицій, які забезпечують гармонійне сприйняття простору та відповідають його функціональним і естетичним завданням. У ландшафтному дизайні застосовуються три основні підходи до створення кольорових композицій: монохромні, аналогічні та контрастні.

Монохромні композиції передбачають використання одного кольору з різними відтінками, тональністю та насиченістю. Наприклад, у зоні відпочинку можна створити монохромний сад у зелених тонах, використовуючи різноманітні декоративно-листяні рослини, такі як хоста, папороть та різні сорти декоративних трав. Це сприяє створенню спокійної, гармонійної атмосфери, яка відповідає потребам релаксації. Монохромні композиції також можуть бути виконані у білих тонах, наприклад, із використанням білих троянд, лілій чи гортензій, що створює ефект чистоти та легкості [25].

Аналогічні композиції базуються на поєднанні кольорів, що розташовані поруч у кольоровому колі. Це можуть бути, наприклад, жовтий, оранжевий та червоний або синій, блакитний та фіолетовий. Такі поєднання створюють плавність переходів між кольорами, що забезпечує природність і цілісність композиції. Наприклад, для оформлення клумб у зоні відпочинку можна використовувати оранжеві календули, жовті нарциси та червоні айстри, які формують теплу, затишну атмосферу. У той же час сині, блакитні та фіолетові відтінки, представлені дельфініумами, лавандою та гіацинтами, сприятимуть заспокоєнню та концентрації.

Контрастні композиції базуються на поєднанні кольорів, розташованих навпроти один одного у кольоровому колі, таких як жовтий і фіолетовий, синій і оранжевий, червоний і зелений. Такі поєднання додають динаміки, яскравості та

привертають увагу до певних зон або елементів ландшафту. Наприклад, у зоні відпочинку контрастна клумба може бути створена за допомогою жовтих рудбекій у поєднанні з фіолетовими ірисами. Це рішення дозволяє зробити простір візуально цікавим, водночас не створюючи перевантаженості завдяки збереженню балансу між кольорами.

Сезонність кольорів є важливим аспектом планування зони відпочинку, адже зміна відтінків у різні пори року дозволяє підтримувати динамічність та різноманітність ландшафту. Навесні, коли переважають прохолодні відтінки, доцільно використовувати рослини з ніжними пастельними кольорами, такими як нарциси, тюльпани та гіацинти, які символізують пробудження природи. У літній період доцільно впроваджувати яскраві теплі відтінки, наприклад, соняшники, лілії та флокси, які створюють відчуття енергії та насиченості. Осінь характеризується переважанням жовтих, помаранчевих і червоних тонів, які представлені такими рослинами, як хризантеми, рудбекії та клени з декоративним забарвленням листя. Для забезпечення безперервності кольорового оформлення рекомендується також використовувати багаторічники з декоративним листям, наприклад, хосту чи гейхеру, а також рослини із тривалим періодом цвітіння, як-от лаванда або гортензія, які додають стійкість до композиції упродовж сезону [18].

Важливу роль у ландшафтному дизайні відіграють висота та текстура рослин, адже вони сприяють створенню багат шаровості та просторової глибини. Високі рослини, такі як декоративні трави, мальви чи дельфініуми, використовуються для формування вертикальних акцентів і слугують природними екранами. Середньорослі культури, як-от айстри чи гортензії, забезпечують заповнення основної площини композиції, тоді як низькорослі рослини, наприклад, барвінок або альпійські фіалки, використовуються для створення бордюрів або покриття ґрунту. Гармонійне поєднання рослин різної висоти дозволяє уникнути візуальної одноманітності та сприяє гармонійній інтеграції кольорових акцентів у простір

Текстура рослин є ще одним елементом, що підсилює кольорову композицію, адже вона додає глибини та відчуття складності до загального сприйняття.

Гладкі поверхні листя, наприклад, у магнолії або камелії, підкреслюють витонченість і елегантність, тоді як шорстке або опушене листя, як-от у стахісу чи шавлії, додає природності та тактильного контрасту. Матове листя, притаманне хості або гейхері, створює спокійний фон для яскравих кольорів. Використання різних текстур рослин не лише збагачує композицію, але й забезпечує її гармонійність, особливо в умовах різного освітлення та сезонних змін.

Розробка дизайну прибудинкової території вимагає уважного підходу до вибору кольорової палітри, яка забезпечує естетичність простору, відповідає його функціональному призначенню та сприяє емоційному комфорту користувачів. У зоні відпочинку кольорова палітра відіграє ключову роль у формуванні загальної атмосфери, дозволяючи створювати як спокійні, гармонійні композиції, так і динамічні акценти.

Спокійна палітра, що складається із зелених, блакитних та білих відтінків, є ідеальним вибором для створення зон релаксу. Зелений колір асоціюється з природою, гармонією та відновленням, що робить його основним тоном у ландшафтному дизайні. Блакитні відтінки, представлені такими рослинами, як дельфініуми або лаванда, сприяють розслабленню та знижують емоційне навантаження. Білий колір додає композиції легкості та чистоти, виступаючи нейтральним елементом, що підсилює гармонійність загальної палітри. Наприклад, клумби, сформовані з хост, блакитних дзвоників та білих троянд, створюють спокійний, збалансований простір, сприятливий для відпочинку [18].

Яскраві акценти, такі як жовтий та фіолетовий, додають динаміки та виразності зоні відпочинку. Жовтий колір, що асоціюється з енергією та сонцем, привертає увагу та стимулює позитивні емоції. Він може бути представлений рослинами, такими як рудбекії, соняшники або нарциси. Фіолетовий колір, навпаки, додає глибини та загадковості, що особливо ефективно виглядає в композиціях із лавандою, ірисами або шавлією. Поєднання цих кольорів дозволяє створювати візуальні контрасти, які роблять територію більш динамічною та цікавою. Наприклад, розташування яскравих рудбекій на тлі зеленого декоративного листя хост

або папоротей створює яскравий акцент, не порушуючи загальної гармонії простору.

Ефективне розташування кольорових елементів на прибудинковій території дозволяє підкреслити ключові зони та створити візуальну і функціональну цілісність простору. Локалізація кольорових рішень враховує особливості планування території, освітлення, видимість композицій та взаємодію з архітектурними елементами.

Основні кольорові акценти зазвичай розміщуються у фокусних точках, наприклад, на центральних клумбах або біля входу до будівлі. Тут доцільно використовувати яскраві та контрастні кольори, такі як жовтий або червоний, щоб привертати увагу та задавати динаміку. Наприклад, посадка яскравих рудбекій чи соняшників біля входу створює візуальний акцент і додає композиції енергії, а посадка червоних троянд у поєднанні з жовтими рудбекіями та фіолетовими ірисами забезпечує виразний контраст, водночас зелені насадження, такі як хоста або папороть, додають композиції гармонійності [18].

Бордюри та огорожі є місцями, де перевага надається спокійним та гармонійним кольоровим рішенням. Зелені насадження, наприклад, хоста або папороть, можуть формувати фон для більш яскравих квітучих рослин. Такий підхід забезпечує гармонійність простору та візуальну структурованість. Уздовж доріжок рекомендується розміщувати низькорослі рослини, як-от барвінок або альпійські фіалки, астильба або лаванда що забезпечують акуратність і функціональність. Такі композиції додають структурованості простору та забезпечують плавні переходи між яскравими акцентами.

Особливу увагу варто приділити зоні відпочинку, де кольори повинні сприяти релаксації. Використання спокійної палітри із зеленими, блакитними та білими відтінками є найефективнішим. У таких зонах можуть бути розташовані лаванда, гортензії або дельфініуми, які створюють атмосферу спокою та гармонії. У поєднанні з архітектурними елементами, такими як перголи або лавки, ці рослини сприяють формуванню затишної обстановки (Рис. 37.1, 37.2).



Рис. 37.1

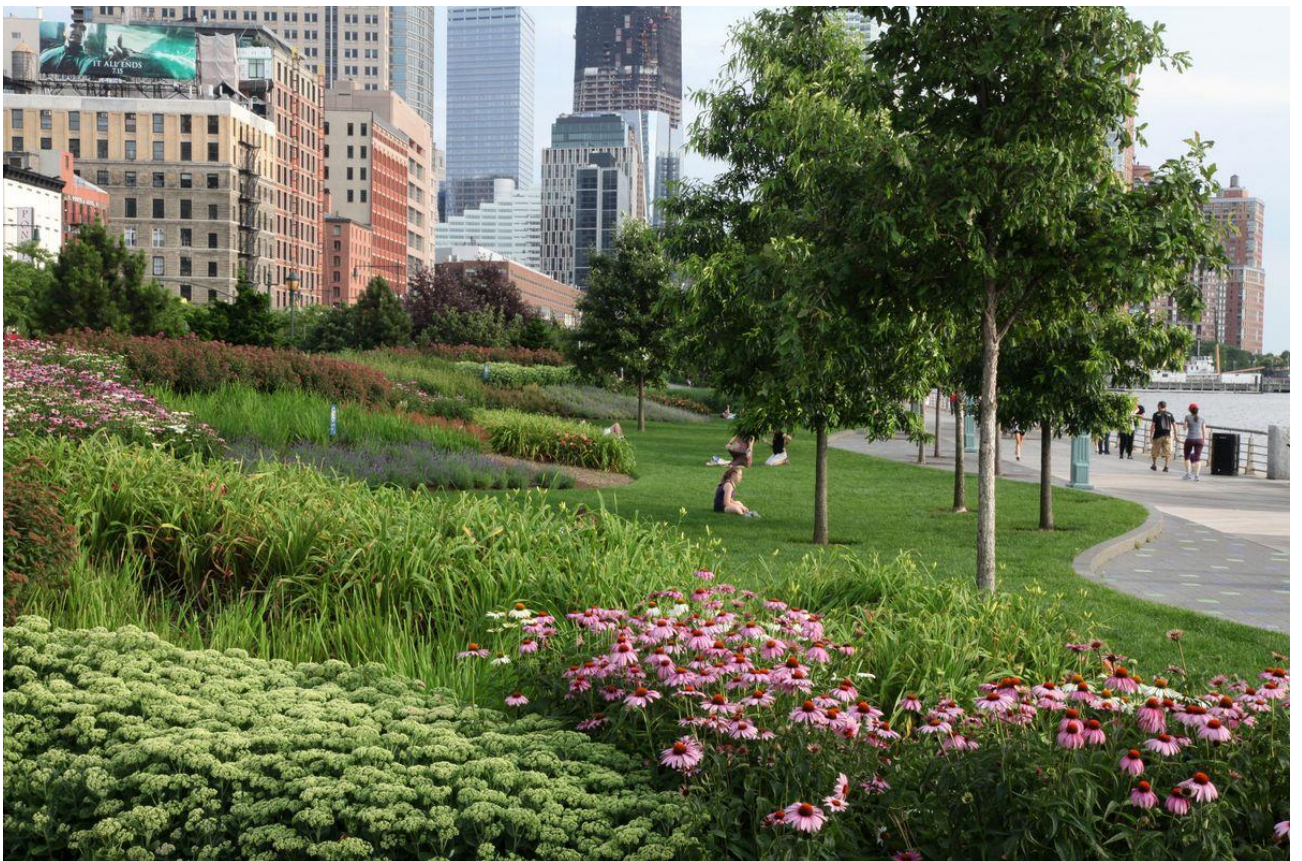


Рис. 37.2

Композиції в горщиках дозволяють додати мобільності та гнучкості в оформлення території. Яскраві пеларгонії, петунії або бегонії в контейнерах можуть розміщуватись уздовж доріжок або поблизу входу до будівлі, створюючи затишок і підкреслюючи архітектурні особливості.

Кольорові акценти в зоні меблів і малих архітектурних форм також відіграють важливу роль. Наприклад, дерев'яна лавка або пергола може бути оздоблена в'юнкими рослинами, такими як клематис чи декоративний виноград. Біля меблів доречно розміщувати композиції з яскравих жоржин, гладіолусів або жовтих хризантем, які додають кольорового контрасту до нейтрального кольору дерева чи металу.

Локалізація кольорових рішень також залежить від сезонності. Важливо забезпечити безперервну зміну кольорових акцентів протягом року, використовуючи рослини з різними періодами цвітіння. Навесні фокус робиться на пастельних і ніжних кольорах (гіацинти, нарциси), улітку додаються яскраві акценти (лілії, айстри), а восени композиція завершується теплими тонами (хризантеми, клени).

ВИСНОВКИ ДО III РОЗДІЛУ.

У третьому розділі досліджено сучасні підходи до ландшафтного дизайну прибудинкових територій, зокрема використання кольору, світла та багаторівневих рельєфів як ключових інструментів створення комфортного, функціонального та естетично гармонійного середовища. Аналіз довів, що в умовах сучасних соціальних викликів, таких як війна, особливого значення набуває психологічний вплив кольорових рішень, які сприяють зниженню рівня стресу, формуванню позитивного настрою та забезпеченню емоційного комфорту. Зелені та блакитні відтінки сприяють релаксації та гармонії, жовті та оранжеві стимулюють енергію та оптимізм, тоді як білі кольори створюють відчуття стабільності й миру. Колір, будучи важливим елементом ландшафтного дизайну, виконує естетичну, функціональну та символічну роль, адаптуючи простір до кризових умов та сприяючи гармонійному сприйняттю середовища.

Використання багаторівневих рельєфів доведено як перспективний підхід у ландшафтному дизайні, що забезпечує не лише естетичну привабливість, але й функціональність і безпеку. Інтеграція рельєфних структур сприяє зонуванню територій, управлінню водними ресурсами, створенню ізольованих зон відпочинку та формуванню природних бар'єрів, що забезпечують захист від зовнішніх загроз. В умовах воєнного періоду багаторівневі рельєфи виконують захисну функцію, знижуючи вплив вибухових хвиль та забезпечуючи маскування стратегічно важливих об'єктів. Застосування рельєфних рішень також сприяє покращенню мікроклімату та підвищенню енергоефективності, особливо через інтеграцію рослинності, що знижує теплове навантаження та поліпшує якість повітря.

Комбінування відтінків рослин у формуванні зон відпочинку є ще одним важливим аспектом ландшафтного дизайну. Гармонійні кольорові композиції, зокрема монохромні, аналогічні та контрастні, дозволяють створювати збалансовані простори, які сприяють релаксації, стимулюють позитивні емоції та забезпечують динамічність територій. Використання кольорової палітри, адаптованої до сезонних змін, забезпечує безперервну динаміку та естетичну привабливість

протягом року, підкреслюючи природний ритм середовища. Застосування текстур рослин підсилює естетичну складову, додаючи глибини та складності до композиції, тоді як різновисотні рослини сприяють багат шаровості простору та збагачують його функціональність.

Отже, застосування кольору, світла та багаторівневих рельєфів у ландшафтному дизайні прибудинкових територій забезпечує створення комфортного та багатофункціонального середовища, яке відповідає естетичним, соціальним та екологічним викликам сучасності. В умовах війни такі рішення сприяють не лише покращенню якості життя мешканців, але й забезпечують фізичну безпеку та емоційну стабільність, підтримуючи гармонійне функціонування територій.

ВИСНОВКИ.

У процесі дослідження за темою «Принципи колірних співвідношень у формуванні ландшафтного дизайну парків та прибудинкових територій міста Києва у воєнний період 2022–2024 рр.» було визначено, що ландшафтний дизайн є важливим інструментом у забезпеченні гармонії міського середовища, особливо в умовах сучасних викликів, спричинених війною. Аналіз історичних передумов формування ландшафтного дизайну Києва показав його глибокі корені, які сягають доби Київської Русі, а також вплив європейських стилів, таких як бароко та класицизм, що заклали основи гармонійного поєднання природного і архітектурного середовища. У сучасному етапі розвитку ландшафтного дизайну Києва відбувається інтеграція інноваційних рішень, адаптованих до потреб міста під час війни, зокрема використання мобільних зелених зон, вертикального озеленення та зон психологічної реабілітації.

Дослідження показало, що у воєнний період принципи колірних співвідношень відіграють особливу роль у гармонізації простору, забезпечуючи емоційний комфорт мешканців та підтримуючи психологічну стабільність. Використання кольорів у ландшафтному дизайні дозволяє створювати візуально збалансовані простори, які відповідають різним потребам громадян. Зокрема, теплі відтінки (жовтий, оранжевий) стимулюють позитивні емоції та енергію, тоді як холодні кольори (синій, зелений) сприяють релаксації та зниженню стресу. Білі та нейтральні відтінки додають композиціям відчуття стабільності та гармонійності. Символічні кольорові рішення, такі як використання синьо-жовтих клумб, посилюють національну ідентичність і підтримують моральний дух населення.

Особливу увагу приділено інтеграції кольору в зони відпочинку, де спокійні та природні відтінки сприяють релаксації, а яскраві акценти додають динамічності. Гармонійне поєднання кольорів досягається через використання монохромних, аналогічних і контрастних палітр. Сезонна зміна кольорової гами підтримує динаміку середовища та забезпечує його естетичну привабливість протягом року.

Застосування світла як елемента ландшафтного дизайну доповнює колірні рішення, підсилюючи функціональність і естетику простору. Функціональне освітлення забезпечує безпеку та комфорт, зокрема завдяки LED-технологіям, що сприяють енергоефективності та автономності. Декоративне освітлення підкреслює ключові елементи ландшафту, а інтерактивні світлові рішення додають динаміки та адаптивності території.

Важливим аспектом дослідження є використання багаторівневих рельєфів, які забезпечують естетичну багатосаровість, функціональність і захисні властивості. Інтеграція рельєфів сприяє управлінню водними ресурсами, формуванню ізольованих зон для відпочинку та створенню природних бар'єрів, що зменшують вплив зовнішніх загроз. Це особливо актуально в умовах воєнного періоду, коли ландшафтний дизайн виконує не лише естетичну, але й захисну функцію.

Таким чином, проведене дослідження підтвердило, що принципи колірних співвідношень у ландшафтному дизайні парків та прибудинкових територій є важливим чинником створення гармонійного, функціонального та адаптивного середовища. У воєнний період ці рішення мають значний вплив на зниження рівня стресу, формування почуття безпеки та підтримку емоційного комфорту мешканців. Інтеграція кольору, світла, багаторівневих рельєфів і сезонних змін дозволяє адаптувати простір до сучасних соціальних, екологічних та психологічних викликів, забезпечуючи стає функціонування міського середовища та сприяючи його подальшому розвитку.

СПИСОК ВИКОРИСТАНИХ ДЖЕРЕЛ

1. Атаманюк, Ю. А., Костюченко, Л. Л., Остапенко, Я. В. (1987). Реконструкція городських зелених насаджень. Київ: Будівельник.
2. Асєєв, Ю. С. (1969). Мистецтво стародавнього Києва. Київ.
3. Асєєв, Ю. С. (1989). Стилi в архiтектурi України. Київ: Будiвельник.
4. Білоус, В. І. (2001). Садово-паркове мистецтво: Коротка історія розвитку та методи створення художніх садів. Київ: Наук. світ.
5. Білодід, Ю. М., Поліщук, О. П. (2004). Основи дизайну: навчальний посібник. Київ: Парапан.
6. Бондар, Ю. А., Абесінова, Н. П., Нікітіна, Є. Н. (1982). Ландшафтна реконструкція міських садів і парків. Київ: Будівельник.
7. Бондаренко, І. В., Романенко, Н. Г., Мигаль, С. П. (2012). Дизайн проектування: навчальний посібник. Черкаси: ЧДТУ.
8. Верменич, Я. В. (2011). Історична урбаністика в Україні: теорія містознавства і методика літочислення. Київ: Інститут історії України НАН України.
9. Вотінов, М. А. (2019). Ландшафтна архітектура: конспект лекцій. Київ: НАУ.
10. Всеосвіта. (2023). Методичні вказівки до проекту “Дизайн житлового будинку” для спеціальності «Будівництво та цивільна інженерія». Київ.
11. ГО «Екосенс». (2023). Рекомендації щодо озеленення прибудинкових територій багатоповерхівок для кліматичних умов міста Запоріжжя. Запоріжжя.
12. Державні будівельні норми України. (2011). ДБН Б.2.2-5: Благоустрій територій.
13. Державні будівельні норми України. (2019). ДБН Б.2.2–12: Планування і забудова територій.
14. Державні стандарти України. (2010). ДСТУ-Н Б Б.1.1-10: Настанова щодо розподілу територій мікрорайонів (кварталів).

15. Довідник проектувальника з містобудування. (2001). За ред. Т. Ф. Панченко. Київ: Укрархбудінформ.
16. Жабронюк, А. А. (1990). Український живопис доби середньовіччя. Київ–Одеса: Либідь.
17. Жирнов, А. Д. (1977). Искусство паркостроения. Львів: Вища школа.
18. Калініченко, О. А. (2003). Декоративна дендрологія. Київ: Вища школа.
19. Калініченко, В. В., Воронянський, О. В., Калініченко, В. В. (2016). Історія України: від найдавніших часів до сьогодення: Навчальний посібник. Харків: Оберіг.
20. Ковалевський, С. Б., Демченко, О. О., Березівський, Л. М., Соботович, А. Л. (2013). Основи дендропроєктування: навчальний посібник. Київ: НУБіП.
21. Крижанівська, Н. Я. (2009). Основи ландшафтного дизайну: Підручник. Київ: Ліра-К.
22. Крижанівська, Н. Я., Дубинський, В. П. (2013). Світлокольоровий дизайн сучасного міста: навчальний посібник. Харків: ХНАМГ.
23. Крижанівська, Н. Я. (1994). Городская среда. Київ: Будівельник.
24. Крижановська, Г. В., Вотінов, А. С., Смирнова, Л. В. (2016). Ландшафтна архітектура: навчальний посібник. Київ: Либідь.
25. Кузнецов, С. І., Левон, Ф. М., Пушкар, В. В. (2013). Асортимент дерев, кущів та ліан для озеленення України. Київ.
26. Кучерявий, В. П. (2005). Озеленення населених місць: підручник. Львів: Світ.
27. Ландшафтная архитектура. (1990). Под ред. Родичкина. Київ: Будівельник.
28. Мигаль, С. П. (2011). Інвайронментологія та дизайн – основа формування соціосистемного середовища в контексті сталого міста. Вісник НЛТУ України, №1, С. 201–203.

29. Мигаль, С. П. (2012). Дизайн середовища: проблеми та перспективи. Львів: Видавництво НУ «Львівська політехніка».
30. Михайленко, В. Є., Кащенко, А. В. (1988). Природа, геометрія, архітектура. Київ: Будівельник.
31. Нешумов, Б. В., Щедрін, Є. Д., Минервін, Г. Б. (1979). Художнє проектування: навчальний посібник. Москва: Просвещение.
32. Осиченко, Г. О., Павленко, О. А. (2004). Прийоми інтеграції природного і штучного середовища в органічній архітектурі.
33. Прищенко, С. В. (2016). Кольорознавство: навчальний посібник. Київ: Альтерпрес.
34. Рубцов, Л. І., Лаптев, А. А. (1971). Справочник по зеленому строительству. Київ: Будівельник.
35. Сьомка, С. В., Зиміна, С. Б. (2011). Архітектурна комбінація. Гармонія і пропорції: методичні вказівки. Київ: КНУБА.
36. Тарасова, К., Кононенко, Г., Янтовська, О. (2022). Особливості застосування кольору та світла в архітектурі та дизайні. ResearchGate.
37. Тимохін, В. О. (2010). Основи дизайну архітектурного середовища. Київ: КНУБА.
38. Тимофієнко, В. І. (2003). Історія української архітектури. Київ: Техніка.
39. Шебек, Н. М. (2015). Методика композиційного аналізу урбанізованого середовища. Київ: КНУБА.
40. Ярошенко, А. (2018). Психологія кольору в дизайні середовища. Праці Київського національного університету технологій та дизайну, №2, С. 237–240.
41. Goethe, Johann Wolfgang von. Theory of Colours. London: John Murray, 1840.
42. Itten, J. (1961). Kunst der Farbe. Ravensburg: Otto Maier Verlag.
43. Heller, Eva. Psychology of Colour: How Colours Affect Feelings and Mind. Munich: Könenmann, 2009.

44. Gage, John. *Color and Meaning: Art, Science, and Symbolism*. Berkeley: University of California Press, 1999.
45. Lewis, Charles A. *Green Nature/Human Nature: The Meaning of Plants in Our Lives*. Urbana: University of Illinois Press, 1996.
46. Arnheim, Rudolf. *Art and Visual Perception: A Psychology of the Creative Eye*. Berkeley: University of California Press, 1954.
47. Kaplan, Rachel, and Stephen Kaplan. *The Experience of Nature: A Psychological Perspective*. Cambridge: Cambridge University Press, 1989.
48. Souter-Brown, G. (2015). *Landscape and Urban Design for Health and Well-being: Using Healing, Sensory, and Therapeutic Gardens*. Routledge/Taylor & Francis Group.
49. Szafrńska, E. (2014). Transformations of Large Housing Estates in Post-Socialist City: The Case of Łódź, Poland. *Geographia Polonica*, 87(1), pp. 77–93. <https://doi.org/10.7163/gpol.2014.5>
50. Tosics, I., et al. (2005). Restructuring Large Housing Estates in European Cities: An Introduction. In *Restructuring Large Housing Estates in Europe and Resistance Inside the Welfare Industry*. Policy Press, pp. xii–17.
51. Ulrich, Roger S. "View Through a Window May Influence Recovery from Surgery." *Science*, vol. 224, no. 4647, 1984, pp. 420–421.
52. ДБН Б.2.2-5:2011. Благоустрій територій [Електронний ресурс]. — Київ: Міністерство регіонального розвитку, будівництва та житлово-комунального господарства України, 2011. — Режим доступу: <http://dreamdim.ua/wp-content/uploads/2019/01/DBN-B225-2011.pdf>
53. ДБН Б.2.2-12:2019. Планування і забудова територій [Електронний ресурс]. — Київ: Міністерство регіонального розвитку, будівництва та житлово-комунального господарства України, 2019. — Режим доступу: <https://dreamdim.ua/wp-content/uploads/2019/07/DBN-B22-12-2019.pdf>

54. Золотарева, Т. О. Соціальні та екологічні ефекти озеленення міст. Вісник Київського національного університету будівництва і архітектури. [Електронний ресурс]. Режим доступу: <http://visnyk.kubg.edu.ua/>
55. TSN. Киевский парк «Наталка» получил престижную премию [Электронный ресурс]. – Режим доступа: <https://kyiv.tsn.ua/ru/kyevskiy-park-natalka-poluchil-prestizhnuyu-premiyu-1616302.html>
56. Еспресо. Відновлення прибудинкових територій після російських обстрілів: хто відповідальний? [Електронний ресурс] / Еспресо. — 16 жовтня 2024 р. — Режим доступу: <https://espresso.tv/news-vidnovlennya-pribudinkovikh-teritoriy-pislya-rosiyskikh-obstriliv-khto-vidpovidalniy>
57. OECD. Екологічні наслідки війни в Україні та перспективи зеленої реконструкції [Електронний ресурс] / OECD. — 2022. — Режим доступу: <https://www.oecd-ilibrary.org/environment/a7bd20e4-uk>
58. Голубка М. Wild wonder від Sadolin. Колір, що народжує дива [Електронний ресурс] / М. Голубка // PRAGMATIKA.MEDIA. — 2022. — 19 вересня. — Режим доступу: <https://pragmatika.media/wild-wonder-vid-sadolin-kolir-shho-narodzhuie-diva/>
59. Csepely-Knorr L., Fitzsimon K. Post-War Designed Landscapes: Heritage Values and Forgotten Spaces [Електронний ресурс] / L. Csepely-Knorr, K. Fitzsimon // Society of Architectural Historians of Great Britain. — 2020. — 19 січня. — Режим доступу: <https://www.sahgb.org.uk/features/post-war-landscapes-in-britain-heritage-values-and-forgotten-everyday-landscapes>
60. War in Cities: Why the Protection of the Natural Environment Matters [Електронний ресурс] // International Review of the Red Cross. — 2022. — Режим доступу: <https://international-review.icrc.org/articles/war-in-cities-why-the-protection-of-the-natural-environment-matters-924>

61. Гармонізація ландшафту міста: українські та німецькі дизайнерські практики 2020-х років [Електронний ресурс] / Електронна бібліотека НАК-ККіМ. — 2023. — Режим доступу: <https://elib.nakkkim.edu.ua/handle/123456789/151?locale-attribute=uk>
62. Уже не модно: антитренди в ландшафтному дизайні, яких слід уникати у 2024 році [Електронний ресурс] // ТСН. — 2024. — Режим доступу: https://tsn.ua/ru/lady/dom_i_deti/dom/uzhe-ne-modno-antitrendy-v-landshaftnom-dizayne-kotorye-sleduet-izbegat-v-2024-godu-2537716.html
63. Зелені зв'язки: посібник з екологічного облаштування міських просторів [Електронний ресурс] // Екоclub Рівне. — 2024. — Режим доступу: https://ecoclubrivne.org/green_links/
64. Благоустрій прибудинкової території [Електронний ресурс] // Одеський будівельний портал. — 2024. — Режим доступу: <https://odsk.kiev.ua/obzory/uk/blagoustrojstvo-blagoustrij-pribudinkovoi-teritorii.aspx>
65. Благоустрій прибудинкової території [Електронний ресурс] // HomeLights. — 2024. — Режим доступу: <https://homelights.org/uk/5908-blagoustriy-pribudynkovoyi-terytoriyi>
66. Колоротерапія: як кольори здатні впливати на наш психоемоційний стан [Електронний ресурс] // Psyhosoma. — 2024. — Режим доступу: <https://psyhosoma.com/uk/koloroterapiya-yak-kolori-zdatni-vplivati-na-nash-psixoemocijnij-stand/>
67. Ландшафтний дизайн подвір'я [Електронний ресурс] // ArtDim Design. — 2024. — Режим доступу: <https://artdimdesign.com.ua/landshaftnyj-dyzajn-podvir-ya/>
68. Як озеленити територію і створити ландшафтний дизайн [Електронний ресурс] // DOM.RIA. — 2024. — Режим доступу: <https://dom.ria.com/uk/articles/kak-ozelenit-territoriyu-i-sozdat-landshaftnyj-dizajn-178753.html>

69. Як облаштувати забудовану територію: поради та ідеї [Електронний ресурс] // Розумні ідеї. — 2024. — Режим доступу: <https://budivnytstvo.rozumni-ideyi.com/posts/view/iak-oblashtuvaty-prybudynkovu-terytoriiu-porady-ta-idei/>
70. Ландшафтний дизайн та благоустрій забудованих і готельних територій [Електронний ресурс] // ArtDim Design. — 2024. — Режим доступу: <https://artdimdesign.com.ua/landshaftnyj-dyzajn-ta-blagoustrij-prybudynkovyh-i-gotelnyh-terytorij/>
71. Прибудована територія: сучасні реалії [Електронний ресурс] // OSBB365. — 2024. — Режим доступу: <https://osbb365.com/prybudynkova-teritotia-suchasni-realii/>
72. Мистецтво у порятунк [Електронний ресурс] // ТСН. — 2024. — Режим доступу: <https://tsn.ua/blogi/themes/zhittya/mistectvo-u-poryatunok-473140.html>
73. Т. Zhydkova — Теорія та практика дизайну. Вип. 28. 2023. [239]
74. Тренди у сучасному ландшафтному дизайні: інноваційні рішення та ідеї [Електронний ресурс] // Dubno Stone. — 2024. — Режим доступу: <https://dubnostone.com/trendy-u-suchasnomu-landshaftnomu-dyzajni-innovaczijni-rishennya-ta-ideyi/>
75. Габіони в ландшафтному дизайні: фото ідеї [Електронний ресурс] // На Будували. — 2024. — Режим доступу: <https://nabuduvaly.com/habiony-v-landshaftnomu-dyzayni-foto-idei/>

Додаток 1

Рекомендовані рослини для меморіального парку і їх вплив на емоційне сприйняття

Назва рослин	Колір	Додаткові параметри	Вплив на емоційне сприйняття
Туя західна (<i>Thuja occidentalis</i>)	Темно-зелений	Вічнозелена, створює спокійний фон і структуру	Викликає відчуття захищеності, стабільності
Калина звичайна (<i>Viburnum opulus</i>)	Зелене листя, червоні ягоди	Символ пам'яті, додає яскравий акцент восени	Асоціюється з традиціями, викликає ностальгію та теплі почуття
Береза повисла (<i>Betula pendula</i>)	Світло-зелене листя, білий стовбур	Легка і символічна, створює відчуття чистоти	Викликає відчуття легкості, чистоти, оновлення
Лаванда вузьколиста (<i>Lavandula angustifolia</i>)	Фіолетовий	Ароматна, асоціюється зі спокоем і гармонією	Сприяє релаксації, знижує тривожність
Гортензія деревоподібна (<i>Hydrangea arborescens</i>)	Білі квіти	Символізує чистоту, підходить для акцентних груп	Створює відчуття гармонії, світлості, спокою
Барвінок малий (<i>Vinca minor</i>)	Темно-зелений, фіолетові квіти	Покривна рослина, символізує вічність	Символізує вічність, додає стабільності та спокою
Спірея Вангутта (<i>Spiraea x vanhouttei</i>)	Білі квіти	Формує каскад, додає легкості і декоративності	Викликає відчуття легкості, елегантності
Ялівець звичайний (<i>Juniperus communis</i>)	Зелений, блакитно-зелений	Стійкий до умов міста, створює відчуття спокою	Сприяє концентрації, заспокоює
Анемони багаторічні (<i>Anemone spp.</i>)	Білі, рожеві квіти	Легкі, елегантні, додають ніжності	Викликають відчуття ніжності, делікатності, умиротворення
Міскантус китайський (<i>Miscanthus sinensis</i>)	Сріблясто-зелений	Декоративний знак, додає структури і руху в композиції	Додає динаміки, символізує природність і текучість часу

Додаток 2

Психологічне сприйняття кольору та практичне використання його у ландшафтному дизайні

Кольорова група	Психологічне сприйняття	Практичне використання в дизайні	Приклади рослин
Холодні кольори	спокій, релакс, зосередженість	для зон релаксу, відпочинку, у тіні або для візуального розширення	лаванда, барвінок, дельфініум, ірис
Теплі кольори	енергія, активність, тепло	підходять для акцентів, входів, місць з великою активністю	рудбекія, чорнобривці, форзиція, настурція
Нейтральні кольори	гармонія, баланс, нейтральність	для створення плавних переходів або у фонових композиціях	білі анемони, спірея, півонії, гортензія
Контрастні пари	напруга, увага, драматичність	додаються для яскравих акцентів, у центральних або ключових зонах	червоні троянди та зелень хвойних, канни
Монохромні поєднання	спокій, єдність, структурованість	використовуються у зонах для медитацій або як основний стиль у великих просторах	гортензія різних відтінків, астильба
Пастельні кольори	романтичність, ніжність, легкість	підходять для зон відпочинку, навколо альтанок, лавок	лілійники, ехінацея, флокси, астранція
Яскраві кольори	радість, оптимізм, емоційність	рекомендуються для зон ігор або біля дитячих майданчиків	тюльпани, нарциси, яскраві півонії, настурція, айстри
Темні кольори	затишок, захищеність, серйозність	як фонові акценти або для візуального зменшення великих просторів	Темні троянди, клематиси, барбарис Тунберга

Додаток 3

Таблиця пропозицій, щодо освітлення території парку

Елемент освітлення	Тип світла	Розташування	Висота установки	Функція	Особливості дизайну
Ліхтарі вздовж алей	Тепле, розсіяне світло	Уздовж головних алей	3-4 м	Забезпечення затишку, безпеки	Класичний дизайн із металевими основами
Ландшафтні світильники	Тепле, спрямоване світло	У зоні квітників, дерев	0,5-1 м	Підкреслення декоративних елементів	Вбудовані в ґрунт, непомітні вдень
Підсвітка меморіалу	Нейтральне світло	У меморіальній зоні	2-3 м	Акцент на меморіальних об'єктах	Мінімалістичний, із матовим склом
Декоративні світильники	Холодне світло	Біля фонтанів, пересувних клумб	1 м	Ефект віддзеркалення, підсилення емоційного сприйняття	Світлодіодне освітлення

Додаток 4

Впливання змін кольору в ландшафтному дизайні на емоційний стан людини

Сезон	Ключові кольори	Рослини	Емоційний ефект
Весна	Жовтий, рожевий, білий, зелений	Тюльпани, нарциси, магнолії, сакура	Свіжість, легкість, пробудження, надія
Літо	Червоний, синій, білий, зелений, жовтий	Троянди, гортензії, лілії, флокси, іриси, півонія, газонна трава	Енергія, насиченість, радість
Осінь	Багряний, помаранчевий, темно-зелений	Айстри, рудбекія, хризантеми, клен	Затишок, тепло, динаміка
Зима	Сріблястий, зелений, білий	Ялина, самшит, злакові трави, дерен	Спокій, стабільність, гармонія

Додаток 5

Функціональне зонування прибудинкових територій (кольорові рішення)

№	Зона	Основні кольори	Призначення	Елементи
1	дитячий майданчик	яскраві та насичені тони (жовтий, червоний, синій, зелений)	створити веселу, динамічну атмосферу, яка привертає увагу дітей)	барвисте покриття для майданчику (гумова плитка), кольорові лавки, декоративні фігури
2	фонтан	холодні відтінки (блакитний, білий, сріблястий, темно-синій)	підкреслити прохолоду та елегантність водного об'єкта	світлодіодне підсвічування в холодних тонах
3	альтанка	теплі природні тони (бежевий, коричневий, оливковий, зелений)	затишне місце для відпочинку та розмов	натуральне дерево для конструкції, виткі декоративні рослини навколо (плющ, клематис, камсіс)
4	зона тихого відпочинку	спокійні, м'які тони (світло-зелений, пастельний блакитний, лавандовий, сірий)	Розслабляюча атмосфера	зелений газон, квіткові клумби у м'яких відтінках, пергола над лавою з віткими рослинами
5	транзитна зона	нейтральні тони (сірий, темно-зелений, білий)	плавне з'єднання різних зон	доріжки з сірої плитки, стримані бордюри, невеликі акценти з декоративних кущів
6	Прибулинкова зона (біля під'їзду)	затишні, привітні тони (теплий бежевий, кремовий, теракотовий, зелений, білий)	створити враження гостинності	квітники у кашпо біля входу, декоративні хвойні композиції, лавки з дерев'яною текстурою, декоративне освітлення
7	зона квітників	яскраві природні кольори (рожевий, жовтий, фіолетовий, зелений, блакитний)	декоративне оформлення	різнорівневі клумби, поєднання багаторічних і однорічних рослин, кольорові декоративні каміння чи мульча

Додаток 6

Таблиця комбінування відтінків рослин для зон відпочинку на прибудинкових територіях

Група кольорів	Відтінки рослин	Ефект у зоні відпочинку	Приклади рослин	Рекомендації розташування
Спокійні	Синій, блакитний, білий	Сприяють релаксації, створюють відчуття прохолоди	Лаванда, агератум, білі гортензії, клематиси	Вздовж лавок, альтанок, водойм
Теплі	Жовтий, помаранчевий, червоний	Підвищують настрій, додають енергії	Чорнобривці, календула, троянди, жоржини	У центральній зоні, біля входу в будівлю
Нейтральні	Сріблястий, білий, кремовий	Додають легкості, гармонізують композицію	Стахіс, декоративні трави, ромашка, астильба	Уздовж доріжок, поруч із яскравими рослинами
Яскраві контрасти	Фіолетовий і лимонно-жовтий	Привертають увагу, додають динаміки	Сальвія, віола, нарциси	У місцях акценту: на клумбах, біля фонтанів
Натуральні	Темно-зелений, коричневий	Створюють природний, спокійний вигляд	Хости, плющ, барбарис	Уздовж парканів, біля місць відпочинку
Пастельні	Рожевий, лавандовий, персиковий	Викликають романтичність, затишок	Троянди, півонія, герань	У куточках для відпочинку, поблизу лавок

Група кольорів – визначає загальний колірний настрій зони

Відтінки рослин – кольори, які використовуються у насадженнях

Ефект – вплив відтінків на атмосферу простору

Приклади рослин – підходящі рослини для обраної кольорової палітри

Рекомендації розташування – ідеї для правильного зонування

Додаток 7

Рекомендовані рослини для зони дитячого майданчика в межах прибудинкової території

Категорія	Рослина	Колір	Додаткові параметри
Дерева	<i>Catalpa bignonioides</i> Каталпа бігніонієвидна	Світло-зелене листя, білі квіти	Велике листя, створює густу тінь, декоративна
	<i>Acer platanoides</i> Клен гостролистий	Зелене листя, восени – жовте/червоне	Надійне джерело тіні, невибагливий у догляді
	<i>Malus domestica</i> Ола Яблуня декоративна Ола	Червоне листя, рожеві квіти, дрібні, червоні плоди	Невеликий розмір, яскравий декоративний акцент
Кущі	<i>Spiraea japonica</i> Спірея японська	Рожеві квіти, зелене листя	Невибагливий, низькорослий, ідеальний для обрамлення
	<i>Hydrangea</i> Гортензія деревоподібна	Білі або рожеві квіти	Великі суцвіття, привертають увагу
	<i>Prunus var. depressa</i> Вишня піщана	Зелене листя, білі квіти, плоди темно-червоні	Безпечний, цікаві ягідки для дитячих ігор
Трав'янисті рослини	<i>Heimerocallis hybrida</i> Лілейник гібридний	Жовтий, помаранчевий, червоний	Декоративний, стійкий до витоптування
	<i>Rudbeckia fulgida</i> Goldsturm Рудбекія блискуча	Жовтий з коричневою серединою	Додає яскравості
	<i>Euphorbia erithymoides</i> Молоча́й різнобарвний	Яскраво-зелений із жовтим відтінком	Невибагливий, добре виглядає вздовж доріжок
Покривні рослини	<i>Trifolium repens</i> Конюшина повзуча	Зелена, білі квіти	М'який покрив, безпечний для гри дітей
	<i>Vinca minor</i> L Барвінок звичайний	Темно-зелене листя, сині квіти	Стійкий до витоптування, зносостійкий, росте у напівтіні

Додаток 8

Рекомендовані рослини для зони альтанки в межах прибудинкової території

Категорія	Рослина	Колір	Додаткові параметри
Дерева	<i>Tilia cordata</i> Липа сердцелиста	Зелене листя, ароматні жовтуваті квіти	Створює приємну тінь, аромат квітів додає затишку
	<i>Sorbus aucuparia</i> Горобина звичайна	Зелене листя, червоні ягоди	Декоративна, створює сезонні акценти восени
Кущі	<i>Rosa rugosa</i> Троянда парковая	Рожеві, червоні або білі квіти	Ароматні квіти, створюють романтичну атмосферу
	<i>Syringa vulgaris</i> Бузок звичайний	Лілові, білі або рожеві квіти	Символ затишку, декоративний, приємний аромат
	<i>Philadelphus coronarius</i> Чубушник	Білі квіти	Сильний аромат, кущ невибагливий у догляді
Трав'янисті рослини	<i>Lavandula angustifolia</i> Лаванда вузьколиста	Фіолетовий	Аромат створює атмосферу релаксу, невибаглива рослина
	<i>Geranium sanguineum</i> Герань садова	Рожеві, бузкові квіти	Невибаглива, декоративна, добре виглядає в затінених куточках
Покривні рослини	<i>Vinca minor</i> Барвінок малий	Темно-зелене листя, сині квіти	Формує декоративний покрив, добре підходить для тіні під альтанкою
	<i>Nepeta faassenii</i> Котовник Фассена	Фіолетово-блакитні квіти	Ароматний, приваблює метеликів, додає природності
Квітники та сезонні рослини	<i>Begonia tuberhybrida</i> Бегонія бульбова	Різнокольорові квіти	Довгий період цвітіння, гармонійно виглядає у підвісних кашпо
	<i>Petunia</i> Петунія	Червоні, білі, жовті, фіолетові квіти	Додають яскравості композиції, ароматні, гарно виглядають в кашпо

Додаток 9

Рекомендовані рослини для транзитної зони в межах прибудинкової території

Категорія	Рослина	Колір	Додаткові параметри
Дерева	Береза повисла (<i>Betula pendula</i>)	Світло-зелене листя, білий стовбур	Легка, декоративна, створює візуальний ритм уздовж доріжок.
	Слива декоративна (<i>Prunus cerasifera</i> 'Nigra')	Темно-пурпурове листя, рожеві квіти	Контрастний акцент у транзитній зоні.
	Граб звичайний (<i>Carpinus betulus</i>)	Зелене листя, восени – золотисте	Добре піддається формуванню, використо- вується для алей або живих огорож.
Кущі	Лігуструм звичайний (<i>Ligustrum vulgare</i>)	Зелене листя, білі квіти	Формує густі живі огорожі, додає структури.
	Барбарис Тунберга (<i>Berberis thunbergii</i>)	Червоне, жовте або зе- лене листя	Декоративний кущ для акцентів, підходить для бордюрів уздовж доріжок.
	Спірея сіра (<i>Spiraea cinerea</i>)	Білі квіти, світло-зе- лене листя	Низькорослий, компактний, цвіте на початку сезону.
Багаторічні рослини	Лілійник гібридний (<i>Heimerocallis hybrida</i>)	Жовті, оранжеві квіти	Невибагливий, довго цвіте, добре виглядає вздовж доріжок.
	Герань садова (<i>Geranium pratense</i>)	Блакитні, фіолетові квіти	Витривала, додає кольорових акцентів у тран- зитній зоні.
	Манжетка м'яка (<i>Alchemilla mollis</i>)	Світло-зелене листя, жовто-зелені квіти	М'яка текстура, підходить для обрамлення доріжок.
	Астильба китайська (<i>Astilbe chinensis</i>)	Рожеві, білі, червоні суцвіття	Добре виглядає у напівтіні, декоративна структура.
	Ірис бородатий (<i>Iris germanica</i>)	Сині, фіолетові, білі квіти	Класична декоративна рослина, невибаглива.

	Дельфініум гібридний (<i>Delphinium x hybridum</i>)	Сині, фіолетові, білі квіти	Високі квітконоси, підходить для вертикаль- них акцентів.
	Флокс волотистий (<i>Phlox paniculata</i>)	Рожеві, білі, фіолетові квіти	Яскраве та тривале цвітіння, декоративний ви- гляд.
	Півонія трав'яниста (<i>Paeonia lactiflora</i>)	Рожеві, білі, червоні квіти	Розкішний вигляд, підходить для акцентів у транзитній зоні.
	Ехінацея пурпурова (<i>Echinacea purpurea</i>)	Пурпурові квіти з ко- ричневою серединою	Лікарська рослина, додає кольоровий акцент.
	Вероніка довголиста (<i>Veronica longifolia</i>)	Фіолетові або сині квіти	Вертикальний акцент, добре підходить для транзитних зон.
	Лаванда вузьколиста (<i>Lavandula angustifolia</i>)	Фіолетові квіти	Ароматна, додає заспокійливий елемент, при- ваблює метеликів.
Злаки	Міскантус китайський (<i>Miscanthus sinensis</i>)	Зелене листя, сріблясті суцвіття	Високий вертикальний акцент, додає легкість композиції.
	Молінія голуба (<i>Molinia caerulea</i>)	Світло-зелене листя, коричнюваті суцвіття	Невибагливий, природний вигляд, добре ви- глядає в транзитній зоні.
	Ковила периста (<i>Stipa pennata</i>)	Сріблясто-зелене листя, м'які волоті	Додає легкості та динамічності.
	Міскантус китайський (<i>Miscanthus sinensis</i>)	Зелене листя, сріблясті суцвіття	Високий вертикальний акцент, додає легкість композиції.

Додаток 10

Додаток 11

