

МІНІСТЕРСТВО КУЛЬТУРИ
ТА ІНФОРМАЦІЙНОЇ ПОЛІТИКИ УКРАЇНИ
НАЦІОНАЛЬНА АКАДЕМІЯ КЕРІВНИХ КАДРІВ
КУЛЬТУРИ І МИСТЕЦТВ
Кафедра дизайну середовища
КВАЛІФІКАЦІЙНА РОБОТА

на здобуття освітнього ступеня бакалавр

на тему :

Дизайн-проект інтер'єру житлового будинку в селищі Альверсунд
(Королівство Норвегія)

Виконала студентка IV курсу

Групи БДЗ-14-20

Спеціальності: 022 «Дизайн»

Дубініна Олександра Дмитрівна

Керівник: старший викладач,

Креховецький Ігор Володимирович

Рецензент:

Доцент

(науковий ступінь рецензента)

Чигрин Наталія Олександрівна

(ПІБ рецензента)

Допустити до захисту

Протокол засідання кафедри

від «18» травня 2024 р. № 8

Завідувач кафедри Чигрин Н.О.

(_____)

(підпис) (ініціали, прізвище)

Київ-2024

НАЦІОНАЛЬНА АКАДЕМІЯ КЕРІВНИХ КАДРІВ КУЛЬТУРИ І МИСТЕЦТВ

Інститут дизайну та реклами

Кафедра дизайну середовища

Освітній рівень «бакалавр»

Спеціальність 022 «Дизайн»

Освітня програма дизайн інтер'єру

ЗАТВЕРДЖУЮ

Завідувач кафедри

доц. Чигрин Н.О.

«31» травня 2024 р.

ЗАВДАННЯ НА КВАЛІФІКАЦІЙНУ РОБОТУ

СТУДЕНТУ

Дубініної Олександри Дмитрівни

(прізвище, ім'я, по батькові)

1. Тема роботи — Дизайн-проект інтер'єру

житлового будинку в селищі Альверсунд (Королівство Норвегія)

Керівник роботи — Креховецький Ігор Володимирович

(прізвище, ім'я, по батькові, науковий ступінь, вчене звання)

2. Строк подання студентом роботи — 29.01.24

3. Мета та завдання кваліфікаційної роботи

Мета проекту — виявлення особливостей проектування інтер'єру житлового будинку з дотриманням певного стилю.

Завдання проекту :

- 1)проаналізувати українські та зарубіжні аналоги ;
- 2)виявити тенденції дизайну в оформленні інтер'єру житлового будинку;
- 3)дослідити особливості стилю інтер'єру джапанді;
- 4)уточнити основні стилі інтер'єрів , даних типів споруд;

5)сформувати рекомендації для проектування інтер'єрів житлових будинків з 2-ма формами проживання – господарі та відпочиваючі ;

4. Перелік графічного матеріалу (з точним зазначенням обов'язкових креслень) :

Ситуаційний план, генеральний план, обмірні креслення, план з розміщенням меблів та обладнання, план з функціональним зонуванням, план освітлення, розгортки приміщень, візуалізації приміщень.

Консультанти розділів роботи (проекту).

	Прізвище, ініціали та	Дата, підпис	
Розділ	посада консультанта	Завдання видав	Завдання прийняв
	Креховецький І.В.		

КАЛЕНДАРНИЙ ПЛАН

№ з/п	Назва етапів проектування об'єкту, види роботи	Строк виконання етапів роботи (проекту)	Примітка
1	Проаналізувати літературні та інші джерела з теми проектування житлових будинків та стилю джапанді.	29.01.-17.02 2024 р.	
2	Обґрунтувати об'єкт, предмет дослідження, сформулювати завдання і мету. Написати вступ.	19.02-2.03 2024 р.	
3	Зібрати, проаналізувати і узагальнити матеріал щодо поняття стилю джапанді його структури, технологій функціонування, та чинників формоутворення. Написати перший розділ роботи.	4.03-9.03 2024 р.	
4	Дослідити аналогічні кафе за кордоном та визначити перспективи їх розвитку.	11.03-16.03 2024 р.	

5	Проаналізувати сучасний стан розвитку «кото-кафе» в Україні.	18.03-23.03 2024 р.	
6	Спроекувати житловий будинок, паралельно описуючи етапи його створення. Написати другий розділ роботи.	25.03-06.04 2024 р.	
7	Розробити плани, розгортки, деталі інтер'єру	8.04-20.04 2024 р.	
8	Узагальнити результати проекту, сформулювати висновки.	22.04-27.04 2024 р.	
9	Підготувати доповідь на попередній захист, розробити демонстраційні матеріали.	29.04-04.05 2024 р.	
10	Провести роботу над зауваженнями після попереднього захисту дипломної роботи.	06.05-25.05 2024 р.	
11	Підготувати показовий матеріал.	27.05- 01.06 2024 р.	
12	Захист дипломної роботи.	03-08.06 2024 р.	

Студент

Дубініна О.Д.

(підпис)

Керівник проекту Креховецький І.В.

(підпис) (прізвище та ініціали)

ЗМІСТ

ВСТУП	8
РОЗДІЛ I. ДОСЛІДЖЕННЯ РОЗРОБОК-АНАЛОГІВ УКРАЇНСЬКИХ ТА ЗАРУБІЖНИХ ДИЗАЙНЕРІВ	11
1.1. Літературний огляд	11
1.2. Аналіз українських та зарубіжних аналогів	11
Висновки до I розділу	36
РОЗДІЛ II. ВИМОГИ ДО СУЧАСНОГО ЗАМІСЬКОГО БУДИНКУ ...	38
2.1. Організація приміщень	38
2.2. Функції приміщень і їх обладнання	40
Висновки до II розділу	46
РОЗДІЛ III. КОНЦЕПЦІЯ З ОБРАЗОТВОРЕННЯ Й СТИЛЮ	48
3.1. Композиційні вирішення	48
3.2. Функціональне зонування	52
3.3. Меблі та обладнання	57
3.4. Матеріали та технології	69
ВИСНОВКИ	75
СПИСОК ВИКОРИСТАНИХ ДЖЕРЕЛ	76
ДОДАТКИ	79

Анотація

Дубініна Олександра Дмитрівна «Дизайн-проект інтер'єру житлового будинку в селищі Альверсунд (Королівство Норвегія)».

Кваліфікаційна робота присвячена — дослідженню, визначення основних положень щодо розробки рішень дизайну житлових будинків та основних сучасних тенденцій і стилів оформлення . Проект розроблено з дотриманням державних вимог України, у сучасному стильовому вирішенні.

Ідеєю було відтворити функціональний та за підібраним стилістичним напрямком замовника проект. Дім має три поверхи та декілька терас. Один з цих поверхів потрібно облаштувати. Перший поверх відноситься до комерційної зони. Другий поверх відноситься до житлової зони та відповідає темі дипломної роботи. Третій поверх це робоча зона.

Сучасний дизайн приміщень - це не просто про красу, це про створення функціонального, комфортного та творчого простору, який буде корисним для всіх членів сім'ї. Він привертає увагу дітей та дорослих своєю оригінальністю та практичністю, викликає позитивні емоції та стає цікавим та яскравим відкритим простором для творчості.

Таким проектом було розробити інтер'єр за проханням замовників. А також завданням було підібрати стилістичний напрям який буде мати схожі ідеї та переваги як скандинавський стиль.

Кваліфікаційна робота складається з трьох розділів, які описують етапи розробки дизайн-проекту:

У першому розділі проаналізовано 10 українських та зарубіжних аналогів дизайну житлових будинків. Вони різні за стилістикою, проте аналогічні за функціональним призначенням (поєднують постійне проживання з тимчасовим). Проаналізувавши ці аналоги, було зроблено висновок, що більшість житлових будинків побудовані на поверховому

функціональному зонуванні будівлі з включенням зон спільного простору. Універсальність, екологічність та врахування регіональної, національної ментальності – основні сучасні тенденції в просторовому дизайні. Аналіз також допомагає знайти нові ідеї та розробити індивідуальне рішення для свого проекту. А також розповісти замовнику переваги та недоліки стилістичного напрямку.

У другому розділі описуються сучасні вимоги до заміських будинків, на основі яких формується планування та концепція проекту. Там детально описується функціональні призначення приміщень, їх меблі та обладнання, а також різні варіанти зонування простору.

Стилістичне рішення:

В сучасному дизайні інтер'єру втілено багато стилів: класика, сучасний інтернаціональний стиль, лофт, еко-біоморфний і мінімалізм дуже популярні, коли загальна атмосфера визначається лише декількома головними елементами в їх поєднанні.

Сучасний дизайн приміщень може впливати на психо-емоційний стан людей, привертати їхню увагу своєю функціональністю та креативністю, викликати позитивні враження. Місце, де розташований будинок відноситься до туристичної зони що бурхливо розвивається. Мальовничі краєвиди Фіордів Новегії приваблюють туристів з багатьох країн світу. Саме тому було розроблено такий дизайн середовища в якому вони проживають, котрий буде комфортним та сприятливим для пізнання природи, тому використовуються екологічно чисті, природні матеріали.

У третьому розділі розробляється стилістика інтер'єру будинку. А також кольорова гама, меблі, аксесуари та освітлення, ґрунтуючись на власних розробках та сучасних трендах.

Ключові слова: Універсальність, екологічність, функціональність, сучасний дизайн, комфорт.

Вступ

Житловий простір відіграє ключову роль у житті людини, адже саме тут ми проводимо більшу частину свого часу. З часом людство прогресує, наші потреби змінюються, і перед сучасними дизайнерами постають нові, складніші завдання.

Відповідно до цих змін, дизайн житлового середовища також постійно еволюціонує. Це призводить до кардинальних змін та появи нових просторових рішень, що відповідають актуальним потребам та очікуванням людей.

Дизайнери мають враховувати не лише естетичні аспекти, але й функціональність, ергономіку, психологічний вплив та екологічність житлового простору

Сьогодні дизайн інтер'єру прагне створити не просто естетичне, але й комфортне, безпечне та здорове середовище, яке максимально відповідає потребам та стилю життя кожної людини

Це потребує від дизайнерів глибокого розуміння психології людини, сучасних трендів та новітніх технологій.

Таким чином, дизайн житлового простору - це динамічна сфера, яка постійно розвивається, щоб відповідати мінливим потребам та очікуванням людей.

Актуальність теми – дизайн інтер'єру житлового будинку в Норвегії.

Норвегія є світовим лідером у сфері екології та стійкого розвитку. Це призвело до зростаючого попиту на житло, яке відповідає цим принципам. Норвегія стає все більш популярним туристичним напрямком. Це призвело до зростаючого попиту на дизайн будинків, які б відповідали потребам туристів.

Дизайнери будинків у Норвегії повинні враховувати такі фактори, як енергоефективність, використання екологічно чистих матеріалів та

збереження природних ресурсів. А також повинні враховувати такі фактори, як теплоізоляція, опалення, вентиляція та природне освітлення.

Норвегія має суворий клімат з холодними зимами та коротким літом. Це потребує ретельного проектування будинків, які б могли витримувати такі умови та забезпечувати комфортний мікроклімат всередині. Норвезька культура цінує красу та простоту. Це відбивається в дизайні будинків, які часто є лаконічними, функціональними та гармонійно вписуються в навколишнє середовище. Дизайнери будинків у Норвегії повинні враховувати естетичні уподобання людей та культурні особливості країни.

Дизайн житлового будинку в Норвегії - це цікава та складна задача, яка потребує врахування багатьох факторів. Дизайнери, які працюють у цій сфері, повинні бути не лише талановитими та креативними, але й добре розуміти специфіку норвезького клімату, культури та способу життя.

Мета завдання - створити сучасний та функціональний дизайн для житлового будинку, який буде відповідати потребам та побажанням замовників.

Завдання дослідження :

- аналізування та вивчення аналогів з обраного стилю;
- ретельне дослідження наявного реального об'єкта, щоб максимально врахувати його особливості та вихідні дані:
- визначення основних схем архітектурно-планувальних рішень та розробка концепції нового проекту;
- створення дизайн-проекту використанням планувальних рішень та сучасного стильового напрямлення з урахуванням побажань замовників.

Об'єкт дослідження – простір житлового будинку.

Предмет дослідження - формування дизайну інтер'єру житлового будинку. Створення гармонійного дизайну інтер'єру житлового приміщення

заміського котеджу потребує комплексного підходу, який ґрунтується на принципах та засобах, що відповідають потребам та вподобанням мешканців.

Практичне значення одержаних результатів - проект є реальною розробкою, що враховує всі побажання та потреби замовників.

- Загальна концепція - визначення стильового напрямку, кольорової гами та атмосфери, що буде панувати в інтер'єрі.
- Планувальні рішення - оптимізація планування приміщень з урахуванням функціональних зон, ергономіки та естетики.
- Стилiстичні рішення - підбір меблів, декору, освітлення та інших елементів інтер'єру, які відповідають обраному стилю.
- Розробку окремих елементів меблів, створення унікальних меблів, які розроблені спеціально для цього проекту.

Під час розробки проекту були враховані основні відомості з будівельного паспорту забудови - план будинку, його розміри, технічні характеристики. Побажання та потреби замовників - стильові вподобання, функціональні вимоги, бюджет проекту. Сучасні тенденції дизайну інтер'єру - актуальні стилі, матеріали, кольорова гама.

Функціональний та ергономічний інтер'єр. Простір, який буде зручним та комфортним для проживання, з оптимальним розміщенням меблів та функціональних зон. Естетично привабливий дизайн. Інтер'єр, який буде відповідати стилю та вподобанням замовників, створюючи атмосферу затишку.

Всі планувальні креслення та візуалізації проекту будуть надані замовникам для ознайомлення та можливої реалізації.

РОЗДІЛ І

1.1 Літературний огляд

Дизайн інтер'єру – це дослідження, планування, проектування та створення функціональних і внутрішніх приміщень. Дизайнер інтер'єру пропонує, як найкраще використовувати простір, щоб покращити взаємодію з замовником, і оздобити інтер'єр матеріалами, меблями, освітленням і декором відповідно до потреб, способу життя та бюджету клієнтів.

Дизайном інтер'єру приватних будинків і резиденцій можуть зайнятися професійно або домовласники. Інвестуючи в нову кухню, наприклад, деякі домовласники воліють скористатися послугами дизайнера інтер'єру, щоб забезпечити найбільш практичне та функціональне використання наявного простору. Дизайнер інтер'єру може підтримати власника будинку у виборі дизайну та керувати проектом від початку до кінця.

Інші житлові інтер'єри включають вітальню, яка повинна мати гарне розташування місць для сидіння та відповідне освітлення. Для їдальні вибір обіднього столу та стільців має відповідати наявному простору. Спальня повинна бути зручним і затишним місцем для відпочинку, а також мати відповідні місця для зберігання речей.

Використовувати дизайнерів інтер'єру дорого, тому багато домовласників вважають за краще експериментувати зі своїм унікальним стилем, який підкреслює їхню індивідуальність.

1.2 АНАЛІЗ УКРАЇНСЬКИХ ТА ЗАРУБІЖНИХ АНАЛОГІВ

У результаті ознайомлення з різними стилями, було вирішено разом із замовником зупинитися на новому стилі джапанді. Було проаналізовано 10 українських та 10 зарубіжних аналогів. Що взагалі являє собою джапанді?

Japandi — новий стиль дизайну інтер'єру, який щороку стає все більш популярним. Поєднання сучасного японського та скандинавського дизайну інтер'єру створює свіжий вигляд — Japandi. Що подобається в цій концепції

дизайну, так це чисті лінії, легкий стиль і поєднання матеріалів, які створюють спокійний життєвий простір. Кожна з естетик фокусується на простоті, м'яких тонах, натуральних матеріалах і комфорті. Поєднання сучасного японського та скандинавського дизайну інтер'єру створює свіжий вигляд — Japandi.

Ймовірно, однією з причин зародження нового тренду стало розуміння того, що аскетичний мінімалізм із його холодними сірими поверхнями вже не знаходив відгуку в серці сучасної людини, а бажання якимось пом'якшити його та зробити інтер'єр більш затишним матеріалізувалося у філософії Джапанді. Так, саме філософії, адже у цьому стилістичному напрямі закладено два погляди на світ, дві життєві концепції.

Сама назва стилю Japandi (japan+scandi) говорить про його походження – це гармонійний симбіоз японського та скандинавського напрямів у дизайні. В основі стилю лежать дві концепції: давня японська філософія Wabi Sabi (Вабі-сабі), спосіб життя, в якому цінується простота і неквапливість, і скандинавська практика Hygge (Хюгге), що поєднує комфорт, затишок та благополуччя.

Східні мотиви виявляються в такому інтер'єрі акуратно та лаконічно, а скандинавські – трохи недбало. Багатьом цей стиль може здатися недостатньо яскравим та характерним. Насправді, зайшовши в кімнату, де він реалізований у реальному просторі, ви побачите безліч переходів по півтонах, деталі, унікальний текстиль, рельєфні поверхні, гру світла та тіней. Безшовне оздоблення не тільки дозволяє створити лаконічний настрій, а й привертає увагу своєю сучасністю.

Тому інтер'єр джапанді можна назвати і супер-сучасним, і таким, що прагне до простих принад життя одночасно. Так само важливо підкреслити і його беззастережну функціональність - такий інтер'єр насамперед практичний. У ньому зібрано все найкраще з двох світів, у яких ми мешкаємо – розуму та душі. Найкращі матеріали для оздоблення - керамограніт під дерево, піщаник, вапняк та мрамур приглушених відтінків.

Декор і текстиль відіграють помітну роль у створенні потрібного настрою в стилі джапанді. Тут дуже важливими є тактильні відчуття, м'якість, унікальність рельєфу, відчуття близькості до природи. Саме тому тут зазвичай присутній масив дерева, натуральний мармур, льон, рогожка, а також безліч різних оббивних тканин в приємних природних відтінках. При цьому поєднання матеріалів та рельєфів найчастіше реалізується з переходами по півтонах, тому виглядає максимально елегантно та стильно.

Хоча джапанді має спільні риси в Україні та за кордоном, існують також деякі відмінності, які можна виявити. Українські аналоги також більш еклектичні. Цей стиль часто використовує тепліші кольори та декор з українськими мотивами, такі як вишиванки, рушники, кераміка. Це створює більш затишну та домашню атмосферу. Широко використовуються натуральні матеріали, такі як дерево, льон, бавовна. Можуть бути присутні елементи українського ремесла, такі як вишиванка, кераміка, лоза.

Він більш функціональний. Інтер'єри в українському джапанді часто мають більше функціональних зон, таких як робочий простір, куточок для читання або місце для відпочинку. Це робить їх більш практичними для повсякденного життя.

А також більш еклектичний. Цей стиль може поєднувати в собі елементи української культури з іншими стилями, наприклад, скандинавським або провансальським. Це робить його більш різноманітним та цікавим.

Закордонні приклади джапанді більш мінімалістичні. Цей стиль прагне до максимальної простоти та лаконічності. Декор використовується дуже обмежено, а меблі мають прості геометричні форми. Це створює відчуття спокою та умиротворення. Більш популярні сучасні матеріали, такі як бетон, метал, скло. Декор часто виготовляється з еко-матеріалів.

Він більш стриманий. Кольорова палітра закордонного джапанді зазвичай більш стримана, з акцентом на білий, сірий та бежевий кольори. Це робить інтер'єр більш елегантним та витонченим.

А також більш аскетичний. Цей стиль прагне до створення відчуття чистоти та простору через відсутність зайвих деталей. Це робить його більш сучасним та лаконічним.

Аналіз українських аналогів

1. Затишний простір невеликої квартири в ЖК Грінвіль на Печерську. Студія дизайну інтер'єру «Обгазуок» створили неймовірний дизайн в стилі джапанді.

Кухня-студія – це не просто місце для приготування їжі, а справжнє серце дому. Світла та простора, вона наповнена природним світлом, що проникає крізь великі вікна. Мінімалістичні лінії та високоякісні матеріали створюють атмосферу елегантності та лаконічності. Стіни пофарбовані в світлі тони, візуально розширюючи простір. Зелений акцент на дивані привертає увагу та додає затишку.

Сучасні мінімалістичні кухонні меблі з матовими фасадами гармонійно вписуються в інтер'єр. Нейтральна світла підлога з укладкою французька ялинка підкреслює елегантність та вишуканість.

Загалом, дизайн цієї кухні-студії поєднує в собі функціональність, стиль та затишок. В кухні-студії використовується багаторівневе освітлення, яке включає люстру, точкові світильники та підсвічування робочої зони. Вся техніка на кухні вбудована, що економить простір і створює лаконічний дизайн.

Декору в цій кухні-студії мінімум, але він підібраний з любов'ю. Це картини, вази, свічки та інші елементи, які додають затишку та підкреслюють індивідуальність власників.

Переважають світлі та нейтральні кольори, такі як білий, кремовий, бежевий, зелений та світло-коричневий. Ці кольори створюють відчуття спокою та простору. Можуть бути присутні невеликі акценти більш насичених кольорів, таких як чорний, темно-коричневий, зелений. Ці акценти додають глибину та інтерес до інтер'єру. Використовуються натуральні матеріали, такі

як дерево, бамбук, камінь, льон та бавовна. Ці матеріали надають інтер'єру тепла та затишку.

Меблі та декор мають прості та лаконічні форми. Це підкреслює елегантність та мінімалізм стилю джапанді. Використовується багато природного світла з вікон. Додаткове освітлення забезпечується за допомогою м'яких світильників та ламп.



(Рис. 1.2.1 кухня-студія «Образуук»)

2. «Образуук» показує кухню в стилі джапанді в Чернігові. Цей стиль поєднує в собі елементи японської естетики та мінімалізму, створюючи затишний та функціональний простір.

Переважають світлі кольори, такі як білий, кремовий, бежевий та світло-коричневий. Ці кольори візуально розширюють простір, створюючи відчуття чистоти та свіжості.

На кухні присутні акценти чорного кольору, які підкреслюють геометричні форми меблів та декору.

Використовуються натуральні матеріали, такі як дерево, бамбук, камінь, льон та бавовна. Ці матеріали надають інтер'єру тепла та затишку. Меблі та

декор мають прості та лаконічні форми, підкреслюючи елегантність та функціональність стилю джапанді.

Використовується багато природного світла з вікон. Додаткове освітлення забезпечується за допомогою підвісної люстри та точкових світильників, створюючи затишну та спокійну атмосферу.

Декор використовується економно, з акцентом на функціональні та естетичні предмети. На кухні присутні кімнатні рослини, які додають інтер'єру відчуття зв'язку з природою. На стіні висить картина з японським мотивом, яка підкреслює естетику джапанді.



(Рис. 1.2.2 кухня-студія «Образуук» в Чернігові)

3. «Kralannbuilding» створює неймовірні інтер'єри в стилі джапанді. Один з таких знаходиться в Києві.

Палітра кухні в японському + скандинавському стилі дає максимальну близькість до природи яка і є характерною рисою Джапанді, що виражається навіть у колористичних рішеннях. У цьому стилі дуже схожий на еко Орієнтований на нейтральні, базові кольори, з доповненням деревини.

Натуральність одна із найголовніших фішок Джапанді. Це стосується як матеріалу меблів, так і решти декору. Основний матеріал кухні Джапанді: дерево, глина, кераміка, скло, натуральний камінь (граніт, мармур) або їхня

імітація. Якщо говорити про кухонні штори, текстиль, оббивку меблів, то перевагу краще надавати льону, шерсті.

При цьому матеріал може бути монохромним чи з незначним принтом. Якщо йдеться про декор, то найкраще рішення солом'яні, плетені елементи декору ручної роботи. Все натуральне, створене handmade, пов'язане та запозичене у природи тренд останніх років та найближчих нових сезонів.



(Рис. 1.2.3 кухня «Kralannbuilding»)

Центром композиції є світла та простора кухня, виконана в стилі джапанді. Переважні кольори - світлі та нейтральні, такі як білий, кремовий, бежевий. Світла підлога, що імітує дерево, та білі стіни візуально розширюють простір.

Меблі мають прості та лаконічні форми, виготовлені з дерева світлого кольору. Фасади шаф - гладкі, без зайвих декоративних деталей, з вбудованою технікою. Врізні ручки на фасадах підкреслюють мінімалістичний стиль.

Як акцентний колір використаний чорний та темно коричневий. Чорний колір присутній на каркасах стільців, настінній картині та окремих елементах декору.

Завершують композицію бамбукові жалюзі на вікні та кімнатні рослини. Вони додають кухні затишку і підкреслюють зв'язок з природою, що є

характерним для японської естетики. Загальна атмосфера кухні - спокій, затишок і гармонія. Мінімалізм форм і світла кольорова палітра сприяють комфортно му відпочинку та приготуванню їжі.

4. Зображення 1.2.4 показує вітальню з сучасним дизайном в скандинавському стилі. Створена Sever Studio. М'які форми та монохромна бежева палітра робить таким затишним інтер'єр у стилі мінімалістичного джапанді.



(Рис. 1.2.4 вітальня Sever Studio)

Вітальня простора та світла, завдяки великим вікнам та світлим стінам. Інтер'єр оформлений у лаконічному стилі з використанням нейтральних кольорів та натуральних матеріалів. Меблі мають прості та елегантні форми, що підкреслює функціональність та практичність.

Переважають світлі та нейтральні кольори, такі як білий, бежевий, сірий та світло-коричневий. Ці кольори візуально розширюють простір та створюють відчуття спокою та затишку.

Використовуються натуральні матеріали, такі як дерево, льон, бавовна та камінь. Дерево присутнє в меблях, підлозі та декорі, додаючи теплоти та затишку. Льон та бавовна використовуються в текстилі, наприклад, у

подушках, пледах та шторах. Камінь використовується для стіни та деяких елементів декору.

Меблі мають прості та лаконічні форми, без зайвих деталей. Диван та крісла оббиті світлою тканиною, що робить їх візуально легкими та не громіздкими. Журнальний столик виготовлений з каменю та має просту геометричну форму.

Вітальня добре освітлена завдяки великим вікнам. Додаткове освітлення забезпечується люстрою над диваном та настінними світильниками. Світло м'яке та приглушене, що створює затишну атмосферу.

5. Що буває, якщо об'єднати японську та скандинавську культури з українською майстерністю? З'являється простір, де стресу й хвилюванням не залишається місця взагалі.

Це один цікавий дизайн-проект у сучасному стилі джапанді від «3d_visualiser_dro». У ньому авторка вдало попрацювала з нашим обіднім комплектом зі столу "Земля Ноя" та стільцями "Антей".

Японо-скандинавський стиль джапанді- це завжди про простоту й функціональність, про любов до природи та цінність її краси. З ним можна створити ідеальну філософію свого життя та гармонізувати все довкола себе. Нічого зайвого, лише естетика побудована на сенсах.

Чіткі лінії, мінімалізм, природні текстури столу та стільців допомогли створити атмосферний образ інтер'єру у приємних м'яких відтінках, зі спокоєм та затишком.

Стіл виготовлений з темного дерева, прямокутної форми, достатньо просторий для 6-8 людей.

Стільці оббиті трішки білою шкірою, ергономічної форми, зручні для сидіння. Вікно велике, виходить на зелений сад, робить кімнату світлою та просторою. Підвісний світильний з абажурами, забезпечує приємне освітлення.



(Рис. 1.2.5 вітальня «3d_visualiser_dro»)

6. Ключову роль в стилі Джапанді відіграють матеріали: камінь та дерево, джут та бамбук, папір та бавовна. Якщо це м'які меблі - оббивка має бути текстильною, а фурнітура, підлокітники та ніжки з дерева.

Для доповнення інтер'єру допускаються кошики (наприклад, для пледів) та килимки, плетені вручну. Замість гардин та тюлю лляні рулонні штори або жалюзі. Обов'язково однотонні, без принтів.

Ніяких геометричних візерунків та кольорів! Головну роль має грати текстура тканини, лаконічність та природна краса натуральних волокон. Вони створюють затишок та підкреслюють відчуття умиротворення, яке дарує стиль Джапанді. Це прекрасно робить дизайнерська фірма «Kralann Building & Desing»

На рисунку 1.2.6 зображено вітальню з дерев'яним столом і стільцями. Їдальня розташована в сучасному будинку з великими вікнами. Стіни кімнати пофарбовані в білий колір, а підлога викладена дерев'яними планками.

Стіл виготовлений з темного дерева. Він має округлу форму і досить просторий, щоб за ним могли зручно розміститися. Стільці оббиті м'яким текстилем. Вони мають ергономічну форму і зручні для сидіння.

А також нестандартна ідея з підвісним світильником. До нього додали цікаву деталь у вигляді горшечків з рослинами.

Дизайнер зображує їдальню з сучасним та стильним дизайном. Інтер'єр їдальні свідчить про те, що власники цінують комфорт та функціональність.



(Рис. 1.2.6 вітальня «Kralann Building & Desing»)

7. Мінімалізм та природність – головні характеристики Джапанді. «Kralann Building & Desing» використовує натуральні матеріали, такі як дерево та камінь, щоб створити природну атмосферу.

На рисунку 1.2.7 зображено ванну кімнату з круглою раковиною та дзеркалом. Кругла раковина виготовлена з білої кераміки. Вона має гладку поверхню та сучасний дизайн. Основна увага приділяється дизайну раковини.

Велике дзеркало розташоване над раковиною. Воно обрамлене в дерев'яну рамку. Два підвісні світильники з абажурами з матового скла висять недалеко від дзеркала. Вони забезпечують приємне освітлення кімнати. Підлога викладена плиткою світло-сірого кольору. Плитка має квадратну форму та матову поверхню. Стіни кімнати пофарбовані в білий колір. Це

робить кімнату візуально просторішою та світлішою. А також чудо вписується невелика плитка яка розташована на стіні.

Ванна кімната має сучасний та елегантний дизайн. Вона є просторою та світлою. Інтер'єр кімнати оформлений у нейтральних кольорах, що робить його спокійним та розслаблюючим.

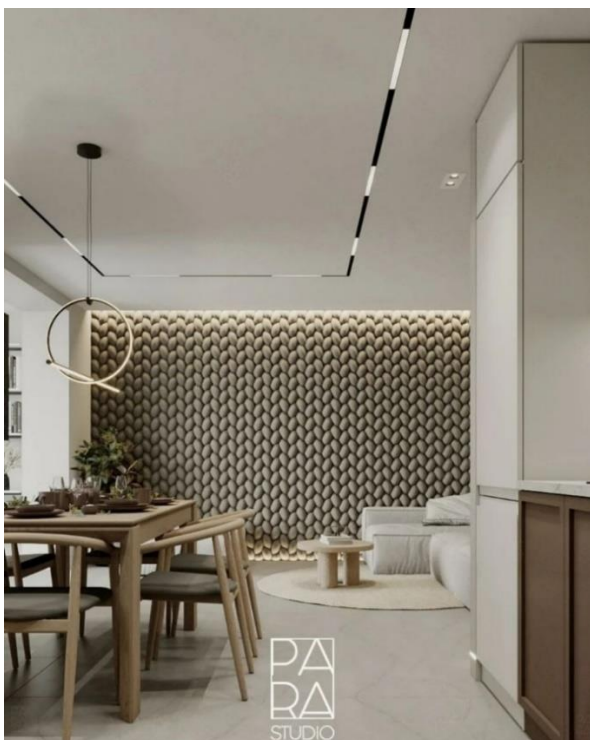


(Рис. 1.2.7 ванна кімната «Kralann Building & Desing»)

8. Дизайн цієї студії рис. 1.2.8 виконали у сучасному стилі з елементами стилю джапанді. Студія «Para» додали об'єму гіпсовими панелями з підсвіткою, поєднали простір одним покриттям – керамогранітом та підкреслили лінійними трековими направояючими.

Їдальня має сучасний та елегантний дизайн. Вона простора, світла та гостинна. Інтер'єр оформлений у нейтральних кольорах, що робить його спокійним та розслаблюючим. Неймовірна сіро-зелена об'ємна стінка додає неймовірну деталь. Виглядає це незвично та акцентує на собі. Неймовірна гра дизайну від студії «Para» яка знаходиться у Дніпрі. Дизайн квартири розташований в житловому комплексі Geneve.

Інтер'єр їдальні можна віднести до стилю мінімалізм з елементами скандинавського дизайну. Цей стиль характеризується простотою форм, відсутністю зайвих деталей та використанням нейтральних кольорів. Скандинавські елементи проявляються у використанні натуральних матеріалів, таких як дерево та шкіра, а також у великій кількості природного світла.



(Рис. 1.2.8 вітальня «Para»)

10. «Джапанді - вишукана сучасність простору як універсальний та унікальний мікс у контексті цієї філософії.

Японський вплив низькі меблі, плавний потік між зовнішнім і внутрішнім простором, прийняття недосконалості, органічні матеріали, такі як дерево та бамбук, і нейтральні, але теплі кольори. З точки зору скандинавських впливів, є меблі та аксесуари з простими та нескладними формами, мінімалістичним декором, який забезпечує циркуляцію світла, створює затишну атмосферу, щоб створити відчуття добробуту в домі, а також використання м'яких і прохолодних елементів, пастельних тонах. Якщо в інтер'єрі більше скандинавського світосприйняття, то більше білого і пастельних кольорів. Якщо перевага до японської естетики, тоді переважно

темні, землясті тони...» - повідомляє студія «Pure Form», яка додає елементи еджапанді до сучасного мінімалізму та утворює неймовірні дизайни.

Студія «Pure Form» створила вишукану вітальню з використанням теракотового кольору. Неймовірна задумка та гра з відтінками та кольорами.

Квартира в стилі мінімалізм з елементами стилю джапанді, який зараз набирає обертів. Використовували переважно в цьому дизайні натуральні матеріали і текстури, спокійні відтінки з акцентним теракотовим.



(Рис. 1.2.10 вітальня «Pure Form»)

Аналіз зарубіжних аналогів

Джапанді – це стиль інтер'єру, який поєднує в собі елементи японського мінімалізму та скандинавської практичності. Він здобув популярність за кордоном завдяки своїй простоті, елегантності та комфорту.

Ось деякі з ключових характеристик джапанді за кордоном - Використання простих форм, чітких ліній та відсутність зайвих деталей. Інтер'єр має бути не лише красивим, але й практичним та зручним у використанні. Натуральні матеріали - дерево, бамбук, камінь, льон, бавовна - типові матеріали для джапанді. Нейтральні кольори: білий, бежевий, сірий,

коричневий - основні кольори палітри джапанді. Великі вікна та використання світлих кольорів сприяють максимальному проникненню природного світла.

Деякі з найпоширеніших елементів джапанді за кордоном:

Татамі- традиційні японські мати з соломи, які використовуються як підлога або килими. Футон - традиційний японський матрац, який можна використовувати як ліжко або диван. Паперові перегородки - розсувні перегородки з паперу, які використовуються для поділу простору. Бонсай - карликові дерева, вирощені в горщиках. Проста та елегантна кераміка, часто ручної роботи.

Джапанді – це гнучкий стиль, який можна адаптувати до різних культур та потреб. За кордоном він часто поєднується з іншими стилями, такими як скандинавський, бохо або модерн.

У найпростішому сенсі стиль Джапанді є сумішшю скандинавського і японського дизайну. «Це дизайнерський рух «Схід зустрічається із Заходом». Він поєднує в собі елементи японського мистецтва та філософію вабі-сабі зі скандинавським комфортом та теплом чи хюгге», — пояснює Віджая. «Як японська, так і скандинавська естетика дизайну орієнтована на простоту, природні елементи, комфорт та екологічність».

1. Тепла сонячна ванна кімната – це затишний куточок, де сонячні промені м'яко освітлюють безтурботний простір, створюючи затишну атмосферу для відпочинку та омолодження. Його привабливе тепло огортає вас, огортаючи спокійним оазисом, заспокоюючи як тіло, так і розум.

Сучасна ванна кімната з двома раковинами та дзеркалами втілена в Греції. Утворена неймовірним дизайнером з Балі Кетрін Кракович. Назва фірми «Being desings».

Стіни ванної кімнати оздоблені світлою плиткою, яка візуально збільшує простір. Плитка має гладку матову поверхню, що робить її легкою для чищення. Підлога також викладена плиткою того ж кольору, що й стіни. Плитка має шорстку поверхню, що робить її неслизькою.

Меблі у ванній кімнаті виготовлені з дерева світлого кольору. Деревина має гладку матову поверхню, що поєднується з плиткою на стінах і підлозі. Дві раковини у ванній кімнаті розташовані на одній стійці. Під раковинами розташований тумбочка з двома ящиками. Раковини мають округлу форму та виготовлені з білого фаянсу. Над раковинами розташовані два дзеркала в арках. Дзеркала мають прямокутну форму та обрамлені дерев'яними рамками темного кольору.



(Рис. 1.2.11 ванна кімната «Being desings»)

2. Простий елегантний дім випромінює вишуканість завдяки своєму мінімалістичному дизайну та ретельно підібраним акцентам, створюючи спокійну, але вишукану атмосферу, яка легко захоплює почуття. Його стримана краса полягає в гармонійному балансі чистих ліній, приглушених тонів і вишуканого декору, пропонуючи позачасову привабливість, яка говорить багато про що, не перевантажуючи простір.

Це опис інтер'єру від дизайнера «Organicerotsc». Стиль джапанді скомбінований та більше схильний до японського стилю. Використані темні та приглушені кольори такі як коричневий та бежевий. Диван схожий на футон та стіл зроблений з чистого дерева. В декор добавлена японська кераміка та

дерево бонсай. Неймовірно простора кімната та чудово освітлена завдяки великим та панорамним вікнам. Затишна кімната японського стилю незвичайно виглядає та має свою ідею, та мотив.



(Рис. 1.2.12 вітальня «Organicerotsc»)

3. Простора та практична ванна кімната від дизайнера Мохамед Ельхусієні. Відтворює свої ідеї в Каїр, Єгипет. Поєднання фактур і матеріалів є справді досконалістю. Ця ванна кімната дарує неймовірні відчуття спокою та розкоші.

Чудова гра з фактурами та кольорами. Фактура по центру нагадує тільки щось виліплене з гіпсу або бетону. Нестандартна задумка та відтворення. Раковини незвичної форми ідеально вписуються в цей дизайн. Дві раковини та два дзеркала дають неймовірне поєднання між собою. Дерево теплого відтінку додає теплоти та затишку.

Роботи від Мохамеда Ельхусієні дають зрозуміти, що можна експериментувати над будь чим.



(Рис. 1.2.13 ванна кімната «Мохамед Ельхусієні»)

4. Будинок, створений в гармонії з природою, втілює природну красу завдяки використанню природних кольорів і матеріалів, наповнюючи простір теплом і затишком. Численні рослини і щедре проникнення сонячних променів надають цьому інтер'єру живу енергію і свіжість, оживляючи кожен куточок будинку. Це ідеальний варіант дизайну від «Luxrevive».

Поєднання джапанді з рослинами дає відчуття єдності з природою та створює спокій у будинку. Ванна кімната оздоблена багатьма видами рослин. Кам'яна підлога схожа на стежку. Бежові та коричневі кольори візуально збільшують простір.

Ванна кімната справляє приємне враження. Вона простора, світла та елегантна. Інтер'єр оформлений в спокійних нейтральних кольорах, що робить його розслаблюючим. Функціональне розташування сантехніки та меблів робить ванну кімнату комфортною у використанні.

Інтер'єр ванної кімнати можна віднести до стилю джапанді. Цей стиль характеризується мінімалізмом, використанням натуральних матеріалів та нейтральних кольорів. Джапанді поєднує в собі елементи японської естетики та скандинавської практичності.



(Рис. 1.2.14 ванна кімната «Luxrevive»)

5. «Обійміть серце свого дому, де тепло кипить у кожному горщику, а мелодія шиплячих ароматів оркеструє симфонію спокою. На цій кухні знайдіть розраду в танці інгредієнтів і в обіймах кулінарних мрій. Ласкаво просимо до гавані, де аромат кохання перетворює кожен страву на шедевр» - ось так презентує свій дизайн кухні дизайнер «Bunbruh».

Кухня простора, світла та функціональна. Кухня оздоблена повністю матовим каменем, що запобігає ковзанню. Кухонний гарнітур складається з нижніх і верхніх шаф, а також з острова, на якому розташована варильна панель і мийка. Техніка вбудована в меблі, що робить інтер'єр більш лаконічним.

На кухні використовується багато джерел штучного освітлення. Над островом висить велика люстра, а під шафами розташовані LED-стрічки. Це створює яскраве, але при цьому комфортне освітлення. Кухня є просторою, функціональною та стильною.

Ця простора кухня оформлена в сучасному стилі з використанням простих геометричних форм і чистих ліній. Меблі мають гладкі гляцеві

фасади, а робоча поверхня виконана з однотонного штучного каменю. На кухні багато джерел штучного освітлення, що робить інтер'єр яскравим і комфортним.

Ця функціональна кухня обладнана всім необхідним для приготування їжі та прийому їжі. Вбудована техніка та зручні меблі роблять роботу на кухні приємною та ефективною.



(Рис. 1.2.15 кухня «Bunbruh»)

6. Колір на стінах, стелі та підлозі однаковий, що робить відчуття таким заспокійливим. Це задумка від «Arhitecture.wave», яка збільшує та створює затишний простір. Розташована ця спальня кімната в Бразилії. Джапанді також більш відійшов у японський стиль. Переважає світло-бежевий колір. У спальні є ліжка, полицки та прикроватьні столики які розташовані на низькому подіумі. Всі меблі мають прості геометричні форми. Декор мінімальний. На стіні висить картина. Кімната велика, простора та естетична. Всі елементи зроблені з натурального дерева. Кімната виглядає великою та просторою, хоча насправді вона маленька. Це чудове та цікаве рішення від цих дизайнерів. Хоча вся кімната з однотонного каменю, але це не дає відчуття холоду та не затишку. Це економне рішення та не дає відчуття переповнення.



(Рис. 1.2.16 спальня «Arhitecture.wave»)

7. Вітальня в стилі джапанді була створена «Atelier Vejee». Б'янка Хоммес — художниця та засновниця Atelier Vejee, живе та працює в Нідерландах. Її роботи засновані на пошуку краси в мінімалізмі та під впливом природи з природними формами. Вона віддає перевагу контрасту матеріалів, форм і кольорів. Реалізація цього проєкту розташована в Парижі.

Створена їдальня з круглим столом і плетеними стільцями. Стіл має однотонну білу поверхню каменю. Стільці мають коричневий плетену середину та темний каркас. На стелі над столом висить підвісний світильник. Світильник має металевий каркас і білий скляний плафон. Стіни в кімнаті пофарбовані в світло-бежевий колір, а також світлий паркет. На задньому плані видно дверний отвір, який веде в іншу кімнату. Простора та функціональна кімната. Стиль джападі більш розбавлений з вабі-сабі.

Загальний стиль інтер'єру можна охарактеризувати як сучасний та мінімалістичний. Кольорова гама інтер'єру світла та нейтральна, що створює відчуття простору та спокою. Меблі мають прості форми та виготовлені з натуральних матеріалів.

Вітальня має середній розмір, що робить її зручною для використання як для сімейних обідів, так і для зустрічей з друзями. Освітлення в їдальні тьмяне та приглушене, що створює затишну атмосферу.



(Рис. 1.2.17 вітальня «Atelier Bejee»)

8. Концепція дизайну схожа на картину - кожен штрих, кожен предмет і лінія займають своє місце, а їх поєднання створює незабутній і вишуканий інтер'єр. Одним із чудових прикладів такої мистецької роботи є проект для NOHO x Młyny Mogilska від «hilingt.desing».

Вони підкреслили лінії і незвичайні форми планування абсолютно правильними, чистими меблями. Обрані текстури перегукуються між собою, створюючи незабутню палітру.

Прямокутний літаючий кухонний острів з натурального каменю, ніби підвішений над підлогою. Щоб візуально не «псувати» його текстуру, сховали всі робочі поверхні, навіть варильну. За нею — стіна з плавним вигином. Одна його частина оздоблена панелями з іонізованої латуні, а інша — це шафи з натурального дерева. У вітальні використані ті ж елементи, але стіни поєднують дерев'яний шпон і камінь. Легкі текстильні меблі доповнені

акцентним журнальним столиком з гранованого каменю під наскальний ефект і латунних елементів.

Художні люстри, начебто примітивні, але все ж неординарної форми, на цьому тлі створюють ідеальні акценти та допомагають досягти візуального балансу.



(Рис. 1.2.18 кухня «hilinght.desing»)

9. Це приміщення площею 270 кв. будинок для сім'ї в сільській частині Варшави. Незвично, що при такому масштабі весь будинок побудований з дерева. Оскільки він розташований посеред соснового лісу, «hilinght.desing» втілили лише природну та теплу палітру. Нам пощастило скорегувати та вдосконалити його планування ще на етапі будівництва. Це кардинально змінило якість концепції, адже ми змогли спланувати ергономічну навігацію в приміщеннях і підкреслити атриум, який став композиційним центром всього приміщення.

Стіни покриті мікроцементом бежевого кольору. Сходи, балкон другого поверху, стелі оздоблені дубовим шпоном. У цій зоні поєднали його з тонованим глянцеvim склом і латунними панелями, що зробило об'єм приміщення надзвичайно просторим. Щоб підкреслити висоту стель, додали

набір сучасних сферичних світильників Vibia. У просторі під сходами створили особливо затишний куточок, розмістивши дизайнерську шафу з металевих перегородок з підсвічуванням полиць для сімейних речей і книг. Поруч — пара художніх крісел @bebitalia з мініатюрним журнальним столиком.

Кухня тут більш класична. Оскільки клієнт хотів залишити його доступним, його розділили робочими поверхнями та вбудованими шафами, але не приховали. Кухонний острів тут дворівневий: одна частина - функціональна кам'яна стільниця і обідня зона. Інша частина - це обідній стіл з латунним покриттям і мінімалістичні стільці.

Крім того, додали багато зелені у вітальню, кухню та вхід для більшого затишку та відчуття єдності з природою.



(Рис. 1.2.19 вітальня «hilinght.desing»)

10. Робота з розробником – завдання подвійної складності. З одного боку, є комерційний клієнт із діловим запитом. З іншого боку, є людина, яка колись придбає ідеальну квартиру. І тут немає можливості пристосуватися до ритму життя, уподобань і характеру особисто клієнта. Ви повинні створити

настільки якісний, стильний та унікальний дизайн, який змусить вас закохатися з першого погляду від «hilinght.desing».

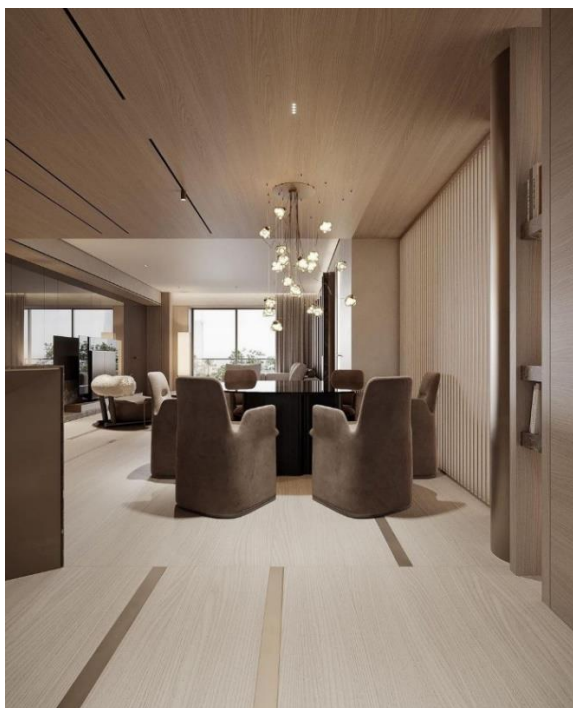
Це кухня та вітальня однієї з 70 квартир елітного житлового комплексу в Пекіні.

Весь простір зонований, що дало нам можливість додати родзинку кожному куточку. На підлозі – світла дубова дошка з декоративними металевими панелями кольору латуні. Це просте рішення дозволило підкреслити планування і додати інтерес до стриманого малюнка підлоги. На стелі поєднання мікроцементу кремового кольору та натурального деревного шпону. Завдяки цьому ми маємо візуальний перехід від більш повітряної та просторої вітальні до більш інтимної та затишної обідньої зони.

На окрему увагу заслуговує оздоблення стін. Щоб зробити цей поділ простору очевидним, оздоблення кожної стіни відрізняється від попередньої. У вітальні рельєфна декоративна штукатурка, скло тоноване глянцева та панель з металізованих панелей. В обідній зоні перегородка з дерев'яних рейок з підсвічуванням. Робоча кухня має вбудовані шафи з підсвічуванням відкритих полиць.

Щоб зробити все місце більш вишуканим та оригінальним, скрізь додано елементи з неймовірного каменю Grigio Imperiale. Його незвичайний темний тон із нібито бронзовими прожилками безперечно привертає увагу. Тому повторили це в кухонному острові, оздобленні ТВ-зони та настінних панелей. Виділили елементами з контрастною тактильністю якості - латунь матова, скло глянсове, текстиль меланж і м'яка шкіра.

Атмосфера цього простору – сучасний комфорт. Тому поєднали різні геометричні форми, додали яскраві, але вишукані акценти та створили унікальний фактурний мікс.



(Рис. 1.2.20 вітальня «hilinght.desing»)

Висновки до розділу 1

Звертаючись до досліджень як вітчизняних, так і зарубіжних майстрів архітектури та дизайну сьогодення, неможливо не визнати, що за останні десятиліття дизайн житлового простору здійснив колосальний стрибок вперед.

Поява нових стилів в дизайні інтер'єрів не є випадковістю. Це явище глибоко пов'язане з мінливістю свідомості людей, їхніми потребами та прагненнями.

Сучасні стилі, як правило, тяжіють до простоти, чіткості та функціональності. Ці характеристики відображають динамічний ритм життя людей, їхню потребу в практичності та прагнення до економії часу та ресурсів.

Jarandi - це новий напрямок в дизайні інтер'єру, який здобуває все більшу популярність у цьому році. Його комбінація японського та скандинавського стилів відкриває для нас свіжий погляд на створення гармонійного житлового простору. Саме те, що мені подобається у цій концепції, - це чисті лінії, простота та використання природних матеріалів, які створюють спокій і затишок.

В Україні стиль Japandi тільки починає набирати популярності, і відмінності відстежуються в порівнянні з зарубіжними аналогами. Український варіант цього стилю відрізняється більшою емоційністю і використанням теплих кольорів та національних українських мотивів у декорі, таких як вишивка, рушники чи кераміка. Це надає інтер'єру більш домашню атмосферу та затишок, а використання натуральних матеріалів, які провідну роль відіграють у Японії і Скандинавії, робить його більш екологічно чистим.

Незважаючи на традиції, український Japandi також відрізняється більшою функціональністю, зокрема наявністю різних зон, призначених для роботи, відпочинку та читання. Це робить інтер'єр більш зручним та практичним для повсякденного використання. А ще, український стиль Japandi може бути більш еклектичним, оскільки поєднує в собі елементи української культури з іншими стилями, такими як скандинавський чи провансальський. Це додає різноманітності та цікавості.

Український Japandi - це сучасний та збалансований стиль, який покликаний створити спокійне і функціональне житлове середовище, де кожен може знайти свою гармонію та затишок.

Джапанді гнучкий стиль, який можна адаптувати до різних культур та потреб. За кордоном він часто поєднується з іншими стилями, такими як скандинавський, бохо або модерн.

Це чудовий вибір для тих, хто шукає спокійний, затишний та емоційний дизайн інтер'єру. Він поєднує в собі найкраще з двох світів, створюючи гармонійний та стильний простір, який буде затишним та практичним для життя. Тому після ретельного вивчення аналогічних проектів та побажань замовників, було прийнято рішення про створення інтер'єру, який поєднує в собі простоту, функціональність та легкість, з елементами скандинавського стилю.

РОЗДІЛ II

ВИМОГИ ДО СУЧАСНОГО ЗАМІСЬКОГО БУДИНКУ

2.1. Організація приміщень

Сучасною проблематикою дизайну середовища є потреба у поєднанні корисного та практичного з красивим та затишним. Особливо важливо це у житлових приміщеннях, де людина проводить більшу частину свого часу.

Для житлових приміщень ключовим є ергономічне планування, що поєднує вдале використання простору з його функціональною довершеністю. Важливо, щоб дизайн інтер'єру взаємодіє з людьми, які користуються приміщенням. Зв'язок зовнішнього та внутрішнього простору є ключовим елементом дизайну замських будинків, де кожен елемент має відповідати потребам майбутніх мешканців.

Розміщення приміщень у будинку повинно відповідати потребам сім'ї, що буде користуватися приміщеннями. Перший поверх зазвичай має бути більш просторим та привабливим, ніж другий, який може бути сконцентрованим на інших функціях.

Перший поверх будівлі був успішно використаний для створення хостелу. Ця ідея виникла завдяки розвитку туристичної галузі в селищі Альверсунд , а також популярності хостелів серед молодіжних подорожуючих.

Хостел - це своєрідний вид готелю, де пропонується недороге проживання для подорожуючих. Він часто використовується молодими людьми, які шукають доступний та комфортний готель для ночівлі. Тому вирішення використати перший поверх будівлі під хостел стало логічним кроком для відповіді на попит на такий вид апартаментів.

Перший поверх відмінно підходить для цієї цілі завдяки своїй площі та розташуванню. Він має достатньо місця для створення комфортних кімнат для гостей, а також загальних зон для відпочинку та спілкування. Більшість кімнат

оснащені необхідними зручностями, що робить перебування гостей ще більш приємним.

Крім того, розташування хостелу на першому поверсі сприяє зручному доступу для гостей. Вони можуть легко зайти всередину без зайвих перешкод або втомлюючих сходів. Це робить перший поверх ще більш привабливим для тих, хто шукає зручне та доступне місце для перебування.

Внутрішнє простір будинку має важливе призначення, яке переважно відоме усім - створення комфортних умов для проживання людини. Проте, крім цієї очевидної функції, внутрішнє середовище виконує ряд інших важливих завдань.

Перш за все, внутрішній простір будинку повинен бути місцем, де людина може відпочити та відновити сили після напруженого дня. Це означає, що інтер'єр повинен захищати від навколишнього середовища - будь то шум, пил чи несприятлива погода. Правильний дизайн і обладнання приміщення допомагають забезпечити тишу, чистоту та комфорт, що необхідні для відновлення фізичного та психологічного стану людини.

Крім того, внутрішній простір має виконувати певні практичні функції, пов'язані із призначенням кожного конкретного приміщення. Наприклад, кухня повинна бути обладнана всім необхідним для готування їжі, а спальня - для комфортного сну. Це вимагає грамотного планування простору та вибору відповідних меблів і обладнання.

Важливою складовою інтер'єру є його дизайн та декор. Він повинен бути не лише функціональним, а й естетично приємним для очей. Вибір кольорів, форм, текстур і декоративних елементів повинен сприяти затишку та гармонії в середовищі, що також має позитивний вплив на психологічний стан людини.

Планування будинків - це важливий етап у процесі роботи дизайнера, адже від цього залежить комфорт життя мешканців. Важливо правильно розташувати кімнати так, щоб кожен член сім'ї мав свою особисту територію. Навіть у невеликих будинках можна створити зручне середовище для всіх мешканців.

Правильне планування будинку включає в себе вибір форми та розмірів будівлі, а також його розташування на ділянці з урахуванням сторін світу. Важливо також враховувати рух сонця та вітру, щоб мінімізувати витрати на опалення і кондиціонування.

Враховуючи загальні правила та поради, ми можемо створити зручне та функціональне просторове рішення для майбутніх мешканців.

Утилітарні приміщення, як кухня та санвузол, зазвичай розташовують ближче до комунікацій. Це логічний хід, оскільки забезпечення комфортного доступу до цих зон є важливим для зручності в щоденному житті. Поруч зі входом чи кухнею можна розмістити вітальню, яка також може бути об'єднана з іншими зонами для створення єдиної функціональної зони.

Спальні, дитячі кімнати та гостьові кімнати, іншими словами - приватні зони, бажано максимально віддалити від утилітарних приміщень. Це дозволить створити тихий та спокійний простір для відпочинку та приватності мешканців.

Для робочого кабінету важливо обрати добре освітлену сторону будинку, щоб забезпечити достатню кількість природного світла. Це особливо актуально в наші дні, коли все більше людей працюють з дому. Крім того, варто передбачити приміщення або місце для зберігання продуктів на випадок тривалої самоізоляції, що є актуальним у сучасних умовах.

2.2. Функції приміщень і їх обладнання

Функціональний дизайн, безсумнівно, відіграє ключову роль у створенні ідеального житлового простору. Не лише зовнішній вигляд і естетика важливі, але й планування та розміщення елементів у приміщенні. Щоб створити затишне та комфортне середовище, необхідно приділяти увагу кожній деталі.

Перш за все, варто враховувати специфіку і потреби мешканців будинку. Які рухи вони будуть виконувати в кожній кімнаті, які функції має виконувати цей простір – все це має бути продумано на етапі планування. Навіть

найгарніший дизайн не буде ефективним, якщо не враховані потреби людей, які будуть жити чи працювати в цьому просторі.

Дуже часто люди зосереджуються на зовнішньому вигляді об'єктів меблів та декору, а забувають про їх функціональність. Важливо пам'ятати, що меблі не лише прикрашають приміщення, а й повинні бути зручними та функціональними. Вибираючи меблі, слід керуватися не лише їх зовнішнім виглядом, але і практичністю.

Планування інтер'єру важливо робити не лише заради краси, але й задля комфорту та зручності. Цілеспрямоване розміщення меблів та декору допомагає підвищити функціональність кожного приміщення та підвищити якість життя мешканців. Навіть найбільш красивий і стильний дизайн не матиме значення, якщо він не відповідає потребам та способу життя осіб, які в ньому проживають.

Одним із ключових аспектів функціонального дизайну інтер'єру є зручність та ефективність використання простору. Незалежно від розміру кімнати, важливо правильно розміщати меблі та предмети інтер'єру, щоб створити комфортні і функціональні зони. Наприклад, кухня повинна бути організована так, щоб кожен процес готування був зручним і швидким, а спальня - сприяти здоровому сну та відпочинку.

Крім того, функціональний дизайн інтер'єру передбачає наявність достатньої кількості місця для зберігання різноманітних речей і речових цінностей. Організація таких просторів обов'язково повинна бути продуманою, щоб уникнути зайвого скупчення речей і забезпечити легкий доступ до них.

Додатково, важливо враховувати індивідуальні потреби та вподобання кожного члена сім'ї при створенні функціонального дизайну інтер'єру. Наприклад, для людей, які люблять займатися спортом, можна виділити окрему зону для тренувань, а для тих, хто працює з дому, - комфортне робоче місце з необхідним обладнанням.

Для того, щоб зробити свій інтер'єр функціональним і комфортним, необхідно мати розуміння стилю життя замовників та їх розпорядку дня як на робочі, так і на вихідні дні. Визначення всіх дій, які відбуватимуться в приміщеннях, є фундаментальним кроком, без якого будь-яке інше планування дизайну не буде мав сенсу. Головна мета полягає в тому, щоб створити більше функцій в одній зоні та максимально використати доступний простір.

Один з ключових етапів - створення плану поверху з самого початку проекту. План поверху допомагає виявити особливості планування і знайти найкращі шляхи покращення функціональності будівлі. Існують безліч можливостей для оптимізації простору та підвищення ефективності його використання в будь-якому інтер'єрі.

Важливо також враховувати потреби й пристрасті мешканців при облаштуванні інтер'єру. Наприклад, якщо сім'я велика та любить проводити час разом, варто розглянути можливість створення великого гостьового приміщення або кімнати для розваг. Точне визначення потреб і побажань замовників дозволить збудувати інтер'єр, який відповідає їхнім потребам.

Крім того, не слід забувати про ергономіку та практичність обраного дизайну. Всі предмети меблів та декору мають бути не лише естетично виглядати, а й відповідати функціонуванню приміщення. Наприклад, обираючи меблі для вітальні, важливо врахувати зручність сидіння та розміщення відповідних аксесуарів.

Вільний простір

Вільний простір в інтер'єрі відіграє ключову роль у створенні комфортного та функціонального середовища. Раніше було поширеною практикою розміщення великого обсягу меблів і декоративних предметів в обмеженому просторі, що призводило до переповнення і закритості приміщення. Однак сучасний погляд на дизайн інтер'єру вказує на важливість звільнення простору для покращення його функціональності.

Вільний простір в інтер'єрі може посилювати візуальність приміщення, роблячи його більш просторим та легким для сприйняття. Відчуття відкритості і вільності може стимулювати енергію та творчий потенціал мешканців приміщення. Крім того, наявність достатньої кількості вільного простору забезпечує зручність руху та забезпечує можливість вільного доступу до різних зон і функціональних областей інтер'єру.

Важливо звернути увагу на звільнення проходів, особливо в таких місцях як кухня та їдальня, де люди проводять значну кількість часу. Забезпечення простору для вільного руху не тільки сприяє безпекові, але й створює комфортні умови для готування, харчування та спілкування.

Простір для зберігання речей

Простір для зберігання речей є важливим аспектом організації простору в будь-якому житловому приміщенні. Це не лише додає естетики та порядку, але й забезпечує комфорт та замовний функціонал для мешканців. Важливо підібрати відповідні меблі для зберігання, які відповідають потребам та стилю життя кожного.

Гардеробні кімнати, високі шафи, комоди та вбудовані шафи є ідеальними рішеннями для зберігання різних предметів і речей у будинку. Вони дозволяють оптимально використовувати висоту приміщень, звільнюючи простір на підлозі від непотрібних додаткових ящиків. Також вони допомагають заховати від очей візуальний безлад і надмірну кількість документів, які необхідно зберігати, але не завжди показувати.

Крім функціональності, меблі для зберігання можуть виконувати також декоративні функції. Наприклад, консолі можуть стати відмінними декоративними елементами у кімнаті, поєднуючи в собі функцію зберігання та естетику. Декорування верхньої поверхні комодів або шаф дозволяє створити цікаві композиції з настільними лампами, годинниками, вазами чи рослинами.

Для більш ефективного використання меблів для зберігання, важливо враховувати стиль життя та індивідуальні потреби замовника. Це допомагає

підібрати відповідні меблі, які будуть відповідати усім вимогам і створювати затишну та організовану обстановку у приміщенні.

Склад

Композиція відіграє важливу роль у візуальному сприйнятті простору. Вона допомагає створити гармонію між всіма елементами, що містяться у приміщенні.

Одним з основних принципів коректної композиції є баланс. В інтер'єрі важливо зберегти рівновагу між меблями та декоративними елементами. Кожен предмет повинен мати свою візуальну вагу і гармонійно поєднуватися з іншими об'єктами в кімнаті. Мобільні меблі, які легко переставляти, можуть стати ефективним засобом створення стильної та функціональної композиції.

Текстильне оформлення вікон також важливе для створення затишного інтер'єру. Сезонні зміни у виборі тканин можуть додати кімнаті особливого шарму. У теплу пору можна використовувати легкі та повітряні матеріали світлих відтінків, а взимку радуватися яскравим тканинам теплих кольорів. Проте зараз дедалі популярнішими стають нейтральні відтінки, що дозволяють створити елегантний і актуальний дизайн у будь-який час року.

Контрастність

Контраст є важливим принципом дизайну інтер'єру, навіть у випадку світлих кольорів. Інтер'єр може набути унікального вигляду завдяки дрібним деталям, які стають акцентами - матеріали обробки, текстури тканини, вибір фарби. Наприклад, абсолютно білий інтер'єр з різними текстурами та оздобленнями, такими як біла матова фарба, білий глянцевиий камінь, білий трикотаж та білі подушки. Ці відмінності допомагають зробити інтер'єр більш цікавим та стильним, надаючи йому нового вигляду. Цей принцип відомий як контраст.

Такий же принцип діє і у випадку повністю темного інтер'єру. У цьому випадку відтінки та текстури темних матеріалів можуть створювати відмінні акценти в приміщенні, додаючи йому загадковості та розкіші. Іноді

концентрація темних кольорів може навіть більше підкреслити контраст з яскравими деталями, роблячи інтер'єр ще більш виразним.

Освітлення

Дизайн інтер'єру відіграє важливу роль у створенні затишку та комфорту у нашому житті. Освітлення відіграє ключову роль у створенні атмосфери в приміщенні, додаючи йому шарм та вишуканість. Сучасні техніки декоративного освітлення меблів та аксесуарів дозволяють створювати унікальні світлові ефекти, які перетворюють простір і додають йому естетичної привабливості.

Існує багато різних типів прихованих джерел світла, які можна використовувати у вашому домі:

- Вбудовані стельові світильники: Ці світильники монтуються в стелю та забезпечують рівномірне освітлення по всій кімнаті.
- LED-підсвітка: LED-стрічки та панелі можна використовувати для підсвітки меблів, сходів, ніш та інших елементів декору.
- Точкові світильники: Ці світильники можна використовувати для акцентування уваги на певних предметах або зонах.
- Світлодіодні панелі: Ці панелі можна використовувати як основне джерело світла або як доповнення до інших джерел світла.

Світильники зі скла, кришталю або текстилю, незалежно від форми (нічники, настінні світильники, торшери, настільні лампи), можуть стати відмінним доповненням до інтер'єру, не займаючи зайвого місця. Останнім часом у верхньому освітленні також спостерігаються нові тенденції: вирізняються точкове верхнє освітлення та оригінальні форми люстр. Деякі відомі американські дизайнери пропонують навіть зовсім відмовитися від верхнього освітлення у певних приміщеннях, що створює цікаві рішення для дизайну інтер'єру.

Приховані джерела світла - це чудовий спосіб створити затишну, функціональну та екологічну атмосферу у вашому домі. Приховані джерела світла, такі як вбудовані стельові світильники та LED-підсвітка, створюють

м'яке, розсіяне світло, яке нагадує природне освітлення. Це робить простір більш затишним та приємним для очей. Може візуально розширити простір, роблячи його більш світлим та просторим, а також підкреслити красу меблів та інших предметів декору. Використовуючи диммери або RGB-світильники, ви можете регулювати яскравість та колірну температуру освітлення, створюючи різні настрої в кімнаті. LED-лампи, які часто використовуються в прихованому освітленні, значно економніші, ніж традиційні лампи розжарювання. LED-лампи також служать значно довше, ніж традиційні лампи, що зменшує кількість відходів.

Проте слід пам'ятати, що функціональність завжди має залишатися на першому місці. Добре продумане планування допомагає уникнути проблем у житті та забезпечує комфортне і зручне перебування в будинку. Ідеальний дім - це не тільки місце для естетичного задоволення, а й функціональний простір, де меблі та декор служать своєму призначенню, забезпечуючи комфорт та зручність в щоденних справах.

Таким чином, обираючи декоративне освітлення, важливо враховувати як естетичні, так і функціональні аспекти. Від рішення щодо типу та форми світильників залежить атмосфера в приміщенні та зручність його використання. Інтер'єр повинен бути гармонійним та практичним, щоб задовольняти всі потреби мешканців та створювати затишну обстановку у будинку.

Висновки розділу II

Сучасне бачення житлового середовища кардинально відрізняється від того, що було навіть у минулому столітті. Це обумовлено низкою факторів, зокрема зростанням вимог до житла. Сьогодні навіть маленький будиночок має виконувати безліч функцій, бути зручним, комфортним та відповідати потребам сучасної людини. Завдяки ергономічним рішенням вдається максимально раціонально використовувати простір, роблячи його функціональним та комфортним. Меблі стають більш компактними, багатофункціональними, інтегруються з простором, візуально розширюючи

його. Використання нових матеріалів, освітлення та інших технологій дозволяє створювати унікальні та функціональні інтер'єри.

Кожен елемент інтер'єру має свою функцію, а простір використовується максимально раціонально. В інтер'єрі немає нічого зайвого, акцент робиться на простоті та чистих лініях. Меблі та інші елементи інтер'єру розташовані таким чином, щоб зробити життя людини максимально комфортним, а також меблі та інші елементи інтер'єру можуть виконувати кілька функцій. У сучасному житлі використовується багато природних матеріалів, а також великі вікна, які забезпечують доступ природного світла. Інтер'єр сучасного житла відображає особистість та смак його власника.

РОЗДІЛ ІІІ

КОЦЕПЦІЯ З ОБРАЗОТВОРЕННЯ І СТИЛЮ

3.1 Композиційні вирішення

Перше з чого хочеться розпочата так це невеликий опис про замовників та про сам будинок і місце розташування.

Альверсунд - це мальовниче село, розташоване в норвезькому муніципалітеті Альвер, в лені Вестланд. Село знаходиться на материковій частині півострова Ліндос, на березі протоки Альверстраумен.

Альверсунд розташований між селами Альверстраумен (через протоку) і Альвер (на південь), утворюючи велику сільську територію, яку часто називають Великим Альверсундом. Це мальовниче місце, оточене мальовничими горами, фьордами та лісами.

У Альверсунді проживає близько 1000 чоловік. Населення села в основному займається рибальством, сільським господарством та туризмом. Альверсунд - це чудове місце для відпочинку на природі. Тут можна зайнятися риболовлю, пішими прогулянками, катанням на велосипеді, каяках та іншими видами активного відпочинку. Також у селі є кілька ресторанів та кафе, де можна скуштувати традиційні норвезькі страви.

Норвезький дизайн займає унікальне місце в світовій історії дизайну, поєднуючи в собі елементи національної традиції та інтернаціональних художніх течій. Ця особливість обумовлена специфікою норвезького життя та культури.

Історично норвежці жили великими хуторами, які були ізольовані від зовнішнього світу, але забезпечували все необхідне для життя. Це призвело до розвитку самобутніх традицій у ремеслі, будівництві та дизайні, які не залежали від модних тенденцій інших країн.

Суворий клімат та мальовнича природа Норвегії вплинули на формування дизайну, який поєднує в собі практичність, функціональність та

естетику. Дизайнери прагнули створити затишні та комфортні інтер'єри, які б захищали людей від негоди та дарували відчуття єднання з природою.

Яскраві, барвисті будинки - це візитна картка Норвегії. Їх можна побачити у всіх куточках країни, від мальовничих прибережних сіл до затишних гірських долин. Але чому ж норвезькі будинки такі різнокольорові? Існує декілька причин:

- У минулому фарбування будинків було способом захистити їх від суворих погодних умов. Деякі кольори, такі як червоний, мали практичне значення: вони відлякували комах та гризунів.
- Колись колір будинку міг свідчити про соціальний статус його власника. Наприклад, червоний колір часто використовували багаті купці та землевласники, а синій - рибалки та ремісники.
- У Норвегії літо коротке та похмуре, тому яскраві кольори допомагають підняти настрій та зробити будинки більш затишними. Яскраві будинки роблять Норвегію більш привабливою для туристів.
- Норвежці цінують свою індивідуальність, і фарбування будинків у різні кольори - це один із способів її виразити. Багато норвежців тісно пов'язані з природою, і вони обирають кольори, які їм її нагадують. Наприклад, синій колір може символізувати небо та море, а зелений - ліс та гори.

В одному з таких будинків розташована сім'я замовників. Сам будинок жовтого кольору і він трьох поверховий. Жовтий колір є одним із найпопулярніших кольорів для норвезьких будинків. Він символізує тепло, затишок та захист від негоди. Будинок побудований з дерева, яке є традиційним будівельним матеріалом у Норвегії. Дерево - це міцний, екологічний та естетичний матеріал, який добре підходить для суворого норвезького клімату. Дах будинку покритий сірою черепицею. Черепиця - це міцний та довговічний матеріал, який захищає будинок від дощу та снігу. Будинок розташований на обриві.

До перевтілення дизайн будинку був в скандинавському стилі. Скандинавський стиль інтер'єру відомий своєю простотою, функціональністю та затишком. Він характеризується використанням натуральних матеріалів, таких як дерево, камінь та текстиль, а також світлої кольорової гами. Якщо фасад будинку був яскравого кольору, то в середині все навпаки. Він має бути в світлих тонах, переважно це білий колір.

Світло відіграє важливу роль у скандинавському стилі. Великі вікна, світлі стіни та підлоги допомагають максимально використовувати природне світло. Скандинавський стиль уникає зайвих деталей та декорацій. Меблі та декор повинні бути простими, функціональними та естетичними. Кожен предмет меблів та декору у скандинавському стилі повинен мати свою функцію. Немає місця для зайвих речей. Незважаючи на свою простоту, скандинавський стиль може мати яскраві акценти. Це можуть бути кольорові подушки, килими, картини або вази. Такі деталі переважили в домі замовниці.

Тому в такому домі розташована невелика сім'я з трьох чоловік (двоє батьків та дитина).

Батько працює в сфері будівництва, тому дали дозвіл фантазувати та не перейматися за моменти будівництва, а також за фінансову частину. Головним проханням було не чіпати несучі стіни. І ще на житловому поверсі зробити кабінет для нього (господаря) . Так як третій поверх це вся робоча зона замовниці.

Сама замовниця хотіла з першого поверху зробити приміщення для здачі в оренду. З першого поверху потрібно зробити: - три окремі приміщення для здачі в оренду (розраховано на три сім'ї); - три окремі входи в ці приміщення; - додатковий вихід з крайнього приміщення на задній двір; - має бути додатковий туалет з душем, в який можна увійти з заднього двору; - має бути технічне приміщення з електричним щитком, 4 бойлерами, пральною машиною та сушаркою;

До цього це приміщення використовувалося як склад і не несло за собою ніяких більше функцій. Тому замовниця захотіла створити з цього приміщення невеличкий хостел.

Но основним завданням було створити інтер'єр до житлової площі. Ця площа розміщена на другому поверсі і весь поверх розрахований для життя господарів. Головним проханням було щоб було зручно прибирати та світлі відтінки. А також зробити дві ванних кімнати та прибрати сходи щоб люди яким вони орендують приміщення не мали допуск до житлової частини.

Для маленького хлопчика попросили зробити робочу зону де він зможе виконувати свої завдання та місце для зберігання одягу. Це має бути кімната в спокійних тонах та зручна для дитини.

Основним побажанням усіх членів родини було створення світлого та мінімалістичного житлового простору з використанням природних матеріалів.

Так як замовники вже орієнтувалися, що вони хочуть мати, то ми без проблем запропонували їм варіанти стилю для подальшої розробки. Розробивши невеличкі мудборди щоб власникам було більше зрозуміло як воно буде виглядати та описавши всі плюси стилю, ми зупинилися на затишному та мінімалістичному джапанді.

Слід зауважити, що існуючий дизайн інтер'єру був виконаний в скандинавському стилі. Тому стиль джапанді не буде дискомфортний та не надоїсть за певний період господарям.

Незважаючи на дивовижну схожість у філософії стилів, є й невеликі відмінності: Кольори - скандинавський дизайн відрізняється прохолодною палітрою кольорів, в той час як в Джапанді-просторі використовується поєднання теплих і світлих тонів, а темні відтінки застосовуються тільки у вигляді акцентів. Природа - Джапанді фокусується на тому, щоб принести до будинку світ природи. В інтер'єрі є більше дерев'яних елементів і великих рослин. Дерево - у скандинавському стилі найчастіше використовується світле, вибілене дерево, тоді як важливою частиною японських інтер'єрів є дерево натуральних відтінків. Декор - якщо в скандинавському дизайні

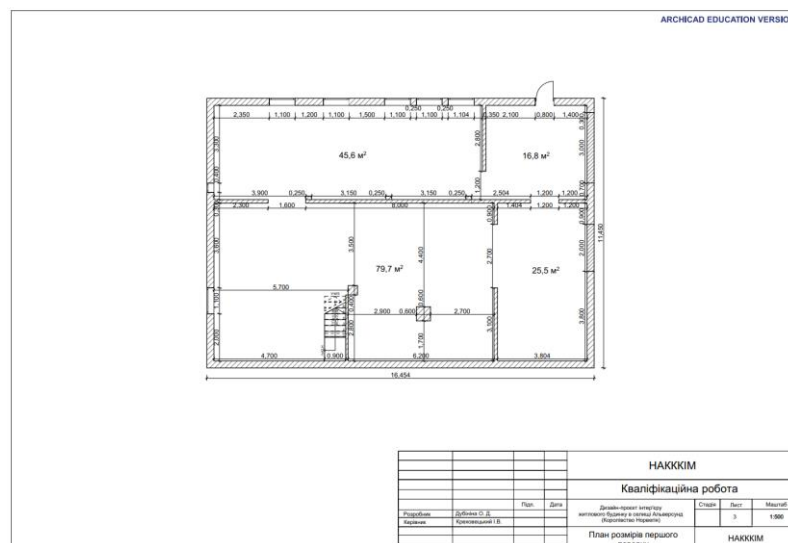
вітаються яскраві акценти з орнаментом і малюнком: подушки, посуд, постери, фотографії, то в Джапанді як декоративний елемент може виступати, швидше, сам матеріал предметів інтер'єру або його фактура. Але все-таки ці два стилі переплітаються і відмінності нетакі великі. Вони чудового доповнюють один одного.

Головна функція полягає в створенні затишного приміщення для замовників, та додати акценти стилю джапанді. Потрібно дотриматися всіх побажань і відтворити функціональний та красивий простір. А також дотриматися всіх вимог стилю джапанді та коректного зонування.

3.2 Функціональне зонування

Потрапити в будинок можна через перший поверх та другий. Так як будинок розташований на склоні, то частина будинку має доступ тільки до першого поверху, а друга частина до другого поверху. А також на території розташовані дві тераси, які будуть ще облаштовуватися в майбутньому.

Перший поверх був спочатку гаражем, тому там достатньо місця для утворення ідеї замовниці. Використовуючи вільний простір колишнього гаража, ми створити функціональний та прибутковий комерційний простір з 3 кімнатами для оренди.



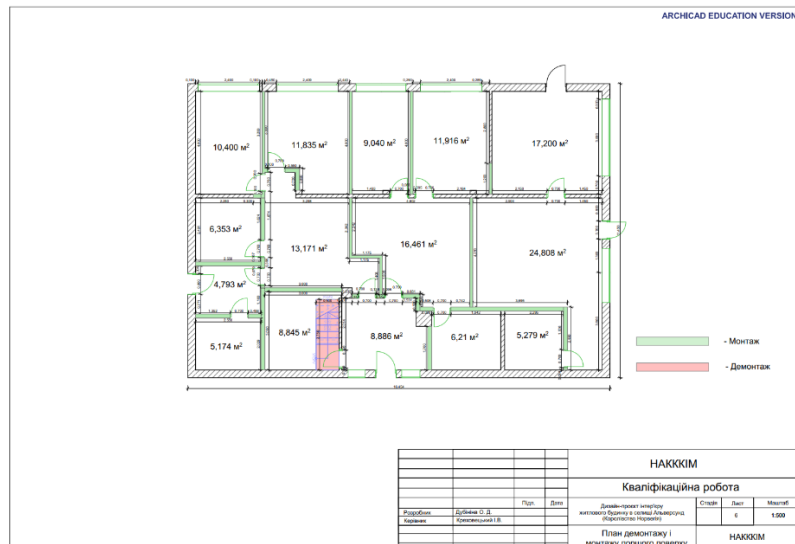
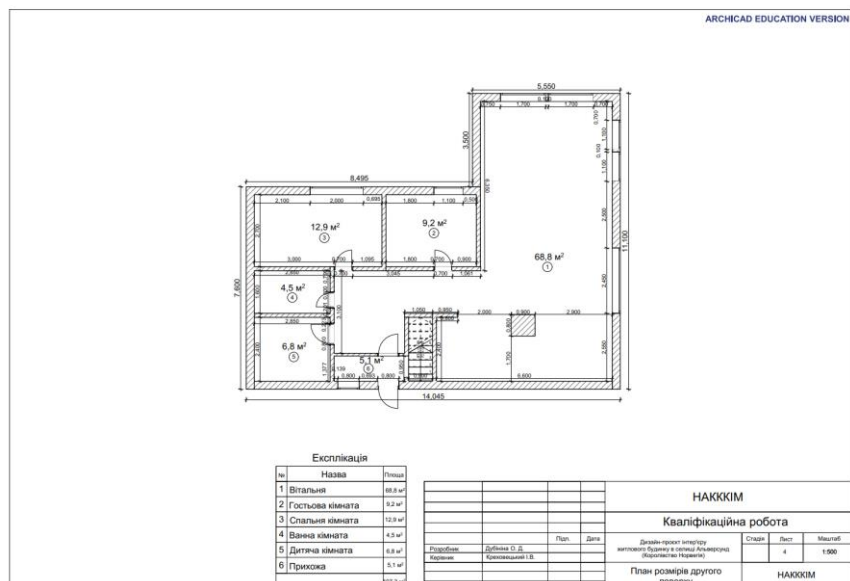


Рис. 3.2.1. Планувальні схеми першого поверху: а) схема планування стін з розмірами, б) план демонтажу і монтажу першого поверху

В пріоритеті був другий поверх, він відноситься до житлової зони. На ньому ми зосередилися. Потрібно було розробити коректний план демонтажу і монтажу для житлової зони. Замовниця хотіла залишити кімнати, але додати замість сходів ще одну ванну кімнату. Забравши сходи ми відрізали доступ до третього поверху та першого. До третього поверху вже утворений вхід з тераси, це було бажання замовниці щоб робоча зона була також окрема. На другий поверх також є вхід з тераси. Що є зручним та відокремлює зону господарів.



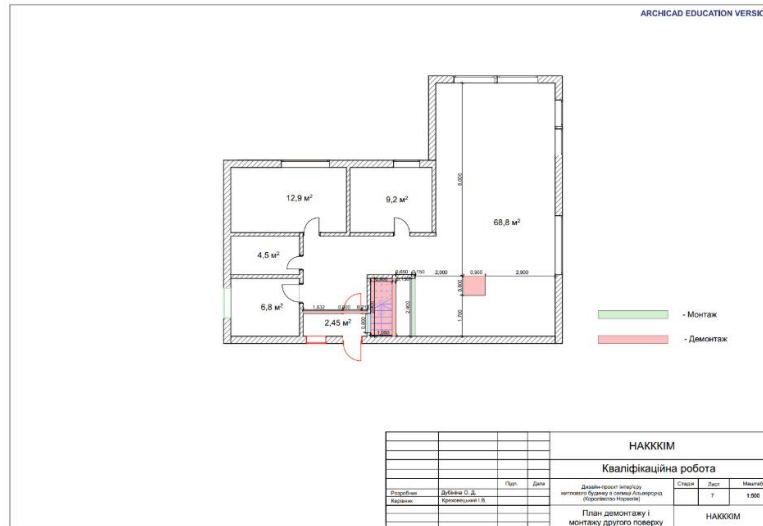


Рис. 3.2.2. Планувальні схеми другого поверху: а) схема планування стін з розмірами, б) план демонтажу і монтажу другого поверху

Заходячи в будинок, можемо побачити невеличке приміщення прихожої, а праворуч сходи. Таким чином відокремлюється основна зона будинку, що налічує кухню-їдальню-вітальню. Таке розміщення замовникам не подобалося і ми вирішили прибрати зайве та додати більше місця. Так утворилася зона прихожої, яка переходить у кухню-їдальню-вітальню. З бравого боку додавши стіни ми зробили додаткову ванну кімнату, що є зручним господарям. Всі інші кімнати залишилися не змінними окрім дитячої, додали вікно для додаткового світла та провітрювання.

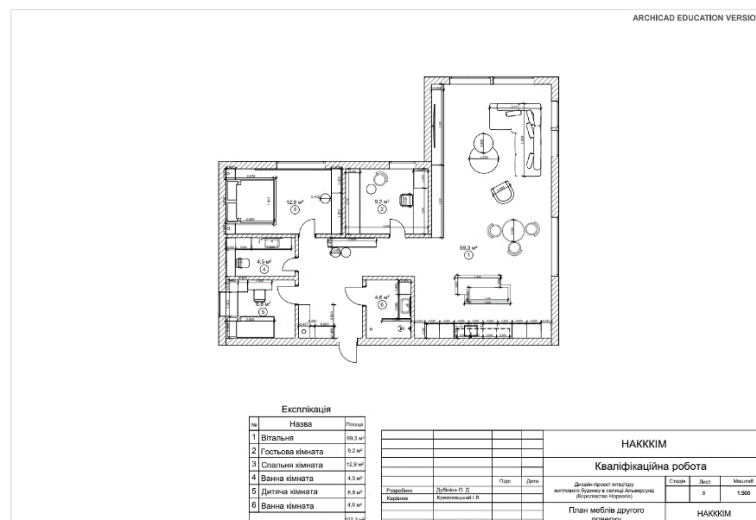


Рис. 3.2.3. Планувальна схема другого поверху: а) схема розташування меблів з розмірами

З узгодженням демонтажу та монтажу, та стилем ми розпочали планування меблів. Одним з плюсів цього стилю, що меблів мінімально і це візуально розширює кімнати і створює затишок.

Головною зоною є кухня-їдальня-вітальня. Це місце де вся родина буде проводити найбільше часу, тому важливо було дотриматися всіх рекомендацій і прохань від замовників. Кухня велика та закритими полочками. За своїм типом, вона в даному будинку – лінійна. Такий підхід до планування дозволив по кількості місця додати острів, у якому з одної сторони по центру вбудована варильна поверхня (та витяжка в самому острівку), а з іншої стільниця перейшла у невелику барну стійку. Завдяки таким цікавим рішенням, у нас залишається максимальна кількість вільного простору для облаштування місця прийому їжі та відпочинку. А також окремо для зручності стіл для чотирьох людей. Щоб можна було поїсти всією сім'єю. Далі розташована вітальня. Проханням замовниці було щоб вони могли всією сім'єю там відпочивати та переглядати фільми. Цю зону облаштувала багатьма шафами щоб зручно було зберігати речі.

Зона спальні була одна з найважчих зон. Кімната невелика і стандартні ліжка не поміщаються, але ми знайшли вихід з ситуації. Поговоривши з господарями і задавши декілька питань, ми зрозуміли, що чоловік замовниці невеликого зросту та худенький. До цього в них було також невелике ліжко і їм було зручно, тому було прийнято рішення зменшити ширину ліжка. А також додали шафу та зробили зону для замовниці (місце для фарбування).

Одним з важливих побажань замовника було передбачити наявність кабінету у новому житловому приміщенні. Ця вимога була виконана шляхом встановлення великої шафи та робочого столу. Додавши до цього комфортне крісло та невеличкий журнальний столик, створено ідеальну зону для зручного читання та роботи.

У цій зоні читання відчувається особлива затишність та комфорт, що робить її ідеальним місцем для дитини. М'яке крісло дозволяє зручно

розташуватися під час читання, а робочий стіл і журнальний столик дозволяють зберігати необхідні матеріали та переглядати книги без перешкод.

Крім того, наявність великої шафи дозволить зберігати речі та документи в порядку, що сприятиме організації простору та зменшить застудженість кабінету. Такий підхід до організації приміщення дозволить створити затишну та функціональну зону для роботи або відпочинку.

Ванна кімната є одним з найважливіших приміщень в будь-якому будинку чи квартирі. Вона є місцем, де ми проводимо час, розслабляємося і доглядаємо за собою. Тому важливо ретельно обдумати дизайн і функціональність цього приміщення. Одним з сучасних трендів у дизайні ванних кімнат є вибір між туалетом і душовою кабіною. Ця рішення може вплинути на зручність і комфорт користування приміщенням. Тому у нашому випадку ми вирішили розділити функціональність ванної кімнати, зробивши один туалет і другий з душовою кабіною.

Таке рішення має свої плюси і мінуси. З одного боку, туалет окремо від душової кабіни дозволяє зручно використовувати сантехніку і надає більше простору для руху. З іншого боку, відсутність об'єднаної ванної кімнати може обмежити можливості щодо збереження простору і естетики.

Дитяча спальня є одним з найважливіших приміщень у будинку, оскільки вона створює комфортне середовище для дитини, де вона може відпочивати, грати та вчитися. Це місце, де кожна дитина проводить багато часу, тому важливо забезпечити йому зручні та функціональні умови.

Ліжко забезпечить здоровий сон, а зручне робоче місце стане ідеальним місцем для виконання домашніх завдань та творчих проектів. Велика шафа дозволить організувати зберігання речей дитини і уникнути безладу у кімнаті.

Особливу увагу варто звернути на робочу зону для дитини, яка відіграє важливу роль у її розвитку. Малювання та читання – це не тільки захоплення, але і засіб для розвитку творчих та когнітивних здібностей. Тому важливо створити комфортну та затишну обстановку в цій зоні. Дитина повинна

відчувати себе в ній зручно і вільно, щоб зосередитися на навчанні та творчості.

У цій дитячій спальні кожна деталь замислено запланована, щоб створити ідеальне середовище для дитини. Вона може відчувати себе тут комфортно і захищено, що стимулюватиме її розвиток та самовираження. Таке приміщення допоможе дитині відчувати себе у безпеці та забезпечить їй умови для самореалізації.

3.3. Меблі та обладнання

В усьому будинку панує атмосфера гармонії, де текстиль та меблі поєднують функціональність і лаконічність, їхні форми та матеріали підкреслюють природну красу та простір.

Меблі використані в стилі Джапанді лаконічні та мінімалістичні, простих геометричних форм, без зайвих декоративних елементів. Типовими рисами меблів Джапанді, які були використані в проекті:

Низький силует. Сидячі та спальні місця розташовані ближче до підлоги, що створює відчуття єдності із землею та сприяє розслабленню. Ця особливість бере свій початок у традиційному японському інтер'єрі, де люди сиділи та спали на татамі солом'яних матах, розстелених просто на підлозі.

Натуральні матеріали. В основному дерево дуб, в частих випадках, з мінімальною обробкою. Деякі деталі вкриті прозорим лаком або натуральним маслом, щоб підкреслити природну текстуру матеріалу.

Організований простір. Багатофункціональні предмети та простір для пересування основних рис стилю. Меблі були розміщені так, щоб максимально використовувати доступне світло і візуально розширити простір. Модульні системи, у тому числі розсувні столи, складні стільці та пересувні перегородки дозволяють легко трансформувати простір залежно від потреб.

Мінімалізм і натуральні матеріали, які були використані, не підвладні модним тенденціям, тому такі меблі будуть актуальні довгі роки.

Кожен елемент інтер'єру має чітко визначену функцію, що буде робить життя в будинку зручним та практичним. Форми меблів та текстилю прості та витончені, без зайвого декору, що візуально збільшує простір та підкреслює красу природних матеріалів. Використання натуральних матеріалів, таких як дерево, льон, бавовна, вовна та шовк, створює атмосферу затишку та тепла. Деталі з металу та скла додають інтер'єру сучасного звучання та елегантності, не перевантажуючи простір. Таке поєднання матеріалів та стилів створює гармонійний та вишуканий інтер'єр, який буде актуальним протягом довгих років, а також ідеально характеризує джапанді.

Меблі з масиву дерева, такі як ліжко, шафа, стіл та стільці, стають акцентом інтер'єру та додають йому теплоти. Використання льняних та бавовняних тканин для штор, постільної білизни, килимів та оббивки меблів створить атмосферу затишку та комфорту. М'які вовняні пледи та подушки додають інтер'єру затишку та тепла. Деталі з металу та скла, такі як світильники, вази, рамки для фотографій, додають інтер'єру сучасного звучання та елегантності.

Кухня

Відмінною рисою інтер'єру кухні в стилі джапанді є любов до невбиваних матеріалів, наприклад, композитної або кам'яної стільниці для кухонного гарнітура та столу, а також фартуха та підвіконня. Меблі для їдальні найчастіше дерев'яні, легкі, але якісні, з масиву. Популярні комоди та буфети, з орними стулками, зазвичай - зі світлого дерева (бук, сосна, дуб).

Для досягнення безтурботної та затишної атмосфери ми віддавати перевагу так званім «земляним» приглушеним відтінкам. Намагалися уникати використання надто яскравих кольорів у всьому просторі. М'які сірі, бежеві та білі тони відмінно підходять як акцентні кольори.

Очевидно, що дерево – важливий матеріал у стилі джапанді. В оформленні було використано натуральні матеріалів. Змішали світле дерево в скандинавському стилі з темнішою деревиною в японському стилі, щоб додати інтересу. Використали шафи із темного дерева та світлих стільниць додає

багатства, не перевантажуючи простір. А сіро-білий кам'яний острів надає кухні різкого контрасту.

Кухня - це не просто місце для приготування їжі, це серце вашого дому, де збирається вся сім'я та друзі. Тому важливо, щоб вона була не лише красивою, але й функціональною. Ми не поступалися функціональністю інтер'єру для підтримки дизайну в потрібній концепції.

Ця кухня – від шаф до стільців, від стільниці до стін – вся наповнена текстурою. Тепло та візуальний інтерес чудово доповнюються тонким забарвленням. Додавання більшої кількості кольорів було б надмірним ускладненням. Натомість у цьому дизайні використовуються м'які нейтральні тони, щоб виділити текстуру.

Запроектована кухня є чудовим прикладом того, як можна поєднати простоту, стриманість та ергономічність. Завдяки продуманому плануванню, вона пропонує безліч переваг:

1. Місткість: Розташування меблів вздовж однієї стінки звільняє місце в центрі кухні, роблячи її візуально просторішою та зручнішою для пересування. Це дозволяє розмістити всі необхідні для готування предмети в одному місці, економлячи час та зусилля.

2. Зручність: "Острів" стає не лише додатковою робочою поверхнею, але й чудовим місцем для спільного приготування їжі, спілкування та обіду. Розташування варильної поверхні та витяжки в столі робить процес готування більш комфортним та безпечним.

3. Функціональність: Великі шафи та багато тумбочок робить місце більш функціональним та чистим. Подвійне призначення стільниці - робоча поверхня та барна стійка - робить кухню більш багатофункціональною.

4. Обідня зона: Стіл на 4 осіб дає можливість з комфортом їсти. Це робить кухню центром сімейного життя та дружніх зустрічей.

Вітальня

Важливу частину стилю джапанді складає текстиль — у дизайні м'яких меблів, штор, килимів, декоративних подушках, пуфіках та оформленні ліжка.

Якщо в інших стилях дизайнер намагається акцентувати увагу на чомусь екстравагантним способом – яскравим кольором, блиском, освітленням, привертаючи увагу до конкретної фокусної точки, то в джапанді декор працює прямо протилежно – важливо те, чим він є за фактом, а не те, як він виглядає. Тому максимально якісний текстиль є не просто частиною філософії джапанді, а самою його основою. Втім, як і натуральне дерево, і приглушена палітра кольорів. Важливо підбирати текстиль точково, реально протестуючи зразки, а не просто за дизайном чи кольором.

Вітальня - це не просто кімната, де ви збираєтеся з друзями та родиною, це серце дому. Це місце, де ви можете розслабитися, відпочити та насолодитися приємним спілкуванням. Тому важливо, щоб вітальня була не лише красивою, але й затишною та функціональною.

Незалежно від розміру приміщення в інтер'єрі Джапанді має бути свобода, там має легко дихатися. Цього ефекту ми досягти за рахунок світлих стін, панорамних вікон та підтримання ідеального порядку за мінімум дрібних аксесуарів. Світлі відтінки класичний прийом для надання легкості простору - використання світлих оздоблень для стін, стелі та підлоги.

Великі вікна це був ідеальний спосіб для нас візуально розширити простір – дати можливість природному світлу легко попадати усередину приміщення. Це робилося за допомогою панорамних вікон. При цьому підвіконня не мають бути захащені речами чи вазонами.

Без «візуального шуму» усі дрібні предмети, книги, сувеніри та інші «подразники» необхідно сховати в шафи. Для розміщення необхідних речей були використані вбудовані системи зберігання: модульні шафи та комори. При цьому їх наявність є практично непомітною, що досягається за рахунок їх розташування та розмірів. В інтер'єрі Джапанді будь-який візуальний шум знаходиться під суворою заборонаю. Меблі для вітальні підібрані низькі, що нагадують татамі.

Вітальня відповідає всім цим вимогам. Вона поєднує в собі традиційні елементи, такі як диван та телевізор, з сучасними акцентами, такими як журнальний столик авторської розробки.

Диван - це центральний елемент вітальні, місце, де ви будете відпочивати, читати, дивитися телевізор та спілкуватися з близькими. Важливо було обрати зручний та комфортний диван, який буде відповідати всім потребам та стилю інтер'єру.

Сучасна вітальня неможлива без телевізора. Важливо було правильно розмістити телевізор, щоб він був зручним для перегляду з будь-якої точки кімнати. Також місце для зберігання журналів, книг, дисків та інших аксесуарів.

Журнальний столик - це не лише предмет меблів, але й стильний аксесуар, який може додати вітальні індивідуальності. Вибір журнального столика залежить від загального стилю інтер'єру та ваших особистих вподобань.

В завданні було створити предмет інтер'єру. За основу було обрано журнальний столик. Журнальний стіл в стилі Джапанді стає чудовим доповненням до інтер'єру. Він додає йому простоту, функціональність та естетику. Журнальний столик - це не просто меблі, а й багатофункціональний предмет, який значно поліпшить комфорт замовників.

Це місце для зберігання різних дрібничок, це допоможе зберегти порядок у вітальні та звільнити місце на інших меблях. Поверхня для напоїв та закусок: під час відпочинку з друзями або родиною, журнальний столик стане зручною поверхнею для розміщення напоїв, закусок, тарілок та інших предметів. Цей журнальний столик має достатньо висоту, щоб за ними можна було працювати з ноутбуком або планшетом. Також це може стати чудовим місцем для настільних ігор або пазлів.

Журнальний столик є центральним елементом вітальні, доповнивши загальний стиль та дизайн інр'єру. За допомогою нього додали декоративні акценти у кімнату, використовуючи вази, статуетки, свічки, книги та інші

предмети. Завдяки мінімалістичному дизайну, журнальний столик візуально розширює простір у кімнаті.

Щоб журнальний столик відповідав стилю джапанді, було дотримано всі фактори цього стилю:

1. Мінімалістичний дизайн. Прості геометричні форми, чіткі лінії, відсутність зайвих деталей. Була використана нейтральна кольорова гама: бежевий та коричневий кольори. Матеріал був підібраний натуральний камінь.

2. Функціональність. Дві плоских стільниці круглої форми та різної висоти. Щоб можна було використовувати за різними призначеннями. Два столи не скріплені між собою тому їх можна переставляти і утворювати нові комбінації та цікаві розташування.

3. Мінімалістичний декор. Керамічні вазы з рослинами та скульптури були розставлені для утворення затишку.

Створений столик буде чудовою декоративною та практичною частиною дизайну в будинку. Журнальний столик був створений по всім побажанням замовників і дотримуючись загального стилю. Він лаконічно та естетично вписується в дизайн вітальні, а також дуже практичний у використанні.

Загалом, журнальний столик – це чудовий вибір для тих, хто шукає комфорт, затишок та естетику у своєму житті. Він підходить як для людей, які живуть самі, так і для сімей з дітьми. Мінімалістичний дизайн та використання натуральних матеріалів зменшують кількість пилу та алергенів в приміщенні. Його не потрібно буде постійно прибирати, адже на ньому не видно майже бруду і він легко прибирається. А також він безпечний для дітей, адже його буде важко перекинути і поранитися.

Кабінет

Кабінет - це місце, де ви можете зосередитися на роботі, творчості або просто відпочити від щоденної метушні. Тому важливо було, щоб він був не лише функціональним, але й затишним та комфортним.

Кабінет відповідає всім цим вимогам. Вони поєднують в собі простоту, функціональність та сучасний дизайн.

Кабінет обладнаний різноманітними предметами та меблями, які допомагають зробити робоче середовище зручним і продуктивним. До таких предметів входять підставки для паперів, офісні прилади, книжкові полиці, комп'ютер та інше обладнання. Крім того, у кабінеті робочий стіл, крісло, світильники та інші предмети, які дозволяють людині комфортно працювати.

Крім того, кабінет може бути місцем, де людина проводить час навчаючись новим речам або працюючи над своїми проектами. Впорядкований та організований кабінет може стати важливим фактором у досягненні успіху у роботі або навчанні.

Кімната, що відома своєю функціональністю та приємною атмосферою, розташовано дві шафи для книг та інших речей. Це дозволяє зберігати всі необхідні предмети поряд і мати доступ до них у будь-який момент. З відкритими полицями та висувними ящиками, шафи створюють зручне і організоване просторове рішення.

Біля шаф розташований стіл, який є ідеальним місцем для роботи за комп'ютером. Це просторий та зручний робочий стіл з достатньою кількістю місця для розміщення різних технічних пристроїв, документів та інших необхідних предметів. Зручний стіл допомагає створювати комфортні умови праці та сприяє підвищенню продуктивності.

Окремою частиною цього приміщення є невеличка зона для читання, що обладнана м'яким стільцем та журнальним столиком. Це ідеальне місце для відпочинку від роботи, насолоди літературними шедеврами та відпочинку у спокійній атмосфері.

У цьому приміщенні кожна деталь створена з урахуванням комфорту та функціональності. Тут кожен може знайти свій особистий куточок для роботи та відпочинку, що сприятиме підвищенню продуктивності та підтримці внутрішнього спокою.

Ванна кімната

При створенні ванної кімнати, варто заздалегідь подумати про її стилістику, про те, наскільки вам близький той чи інший інтер'єр. Рекомендуємо виділити головні особливості або деталі, які ви хотіли б бачити в дизайні. Це може бути велика кількість рослин, натуральні матеріали, яскраві кольори, мінімум декору або навпаки велике його різноманіття. І тільки після того, як ви виявили собі основні риси, варто продумувати всю концепцію інтер'єру.

Ванна кімната, яку ми відтворили в стилі джапанді є унікальним поєднанням японської естетики і скандинавського мінімалізму, що створює атмосферу затишку та спокою в інтер'єрі, за рахунок своєї колірної палітри, матеріалів, які використовуються і багато іншого.

В інтер'єрах, оформлених в скандинавському стилі, важливу роль відіграють ремесла та ретельно оброблені текстури. Як фасади використовуються декори філвуд із синхронними порами, які повторюють малюнок дерева.

Фасад тумби виконаний в декорі дуб кунео вибілений, який володіє багатими природними елементами, такими як: тріщини, хвилеподібний малюнок річних кілець, а також імітації набірних дерев'яних планок. Корпус меблів виконаний у бежевому відтінку та має яскраво виражений червонуватий тон. Бежевий відтінок у комбінації з нейтральними репродукціями деревини виглядає надзвичайно гармонійно.

Підсвічування біля дзеркала є важливим елементом освітлення у будь-якій ванній кімнаті. Щоб забезпечити рівномірне та комфортне освітлення обличчя, доцільно було використовувати підсвічування по всьому периметру дзеркала. Це дозволило уникнути виникнення тіней і робить процес щоденного догляду зручнішим. Крім того, таке розташування підсвічування допомагає створити приємний та стильний інтер'єр у приміщенні, а також візуально збільшило простір.

Також, як додаткове освітлення додали світлодіодні стрічки. Їх розмістили на полицях та під тумбою. Але вони не надто яскраві, щоб не викликати дискомфорту під час процедур.

Дитяча кімната

Дитяча спальня - це не просто місце для сну, це особистий простір дитини, де вона може грати, навчатися, мріяти та просто бути собою. Тому важливо, щоб вона була не лише красивою, але й функціональною та затишною.

Дитяча спальня відповідає всім цим вимогам. Вона поєднує в собі простоту, функціональність та спокійний дизайн. Невеличка спальня дає дитині достатньо місця для ігор, відпочинку та навчання.

Ліжко, комод з дзеркалом, робочий стіл з полицями над ним, невеликий столик біля ліжка та висувні ящики в ліжку забезпечують все необхідне для дитини. Спокійний дизайн та вільний простір створюють атмосферу затишку та спокою.

Дитяча кімната - це чудовий приклад того, як можна створити функціональний та затишний простір, який буде відповідати всім потребам вашої дитини. Продумане планування, зручні меблі та красиві декоративні елементи роблять цю кімнату справжнім гніздечком для маленьких мрійників.

Кольорові рішення

Злиття стилів у Джапанді також поширюється на його палітру кольорів. Для нього характерна природна нейтральна палітра (що повністю відповідає основним колористичним трендам цього року). Приглушені кольори, не дуже різкі або кричущі, такі як сіро-коричневий, бежевий і білий. Створити контраст, використовуючи темніші природні кольори, такі як чорний, вугільний, іржавий і коричневий, як акценти. А також можете використовувати м'які пастельні відтінки, такі як блідо-рожевий, блакитний та зелений.

Натуральні текстури та природні кольори – обов'язкова складова інтер'єру в стилі джапанді. В інтер'єрі немає яскравих фарб, мінімум декору та орнаментів. Щоб обстановка була затишною та гармонійною, акцент робиться на різниці фактур. Ще одна особливість стилю – легка недоробка: стіни часто виглядають так, ніби вони не до кінця пофарбовані, а штукатурка – недбало нанесена.

При оформленні джапанді-інтер'єрів дизайнери поєднують різну за кольором та малюнком деревину: ялицю, бук, сосну. Дерево гармонує з виробами з металу, каменю, бетону та компенсує їхню холодність. Ті ж принципи використовують при створенні міксу з дерева та льону, металу та бавовни. Це одна з головних відмінностей від сканді, де приміщення найчастіше рясно прикрашене декоративними елементами. Декором у стилі джапанді зазвичай виступають живі рослини.

В процесі створення проєкту була використана палітра, де світлі кольори з акцентом на темні відтінки. Головними кольорами були світлі та бежеві відтінки, які створювали атмосферу легкості та комфорту. Проте для того, щоб зробити дизайн цікавішим і ефектнішим, було вирішено додати елементи темного дерева.

Темне дерево було використано для створення контрасту та виділення окремих деталей в інтер'єрі. Ці акцентні деталі створювали завершений образ приміщення та додавали йому шарму. Вони привертали увагу та створювали враження розкішності та елегантності.

Використання світлих та темних кольорів у поєднанні дозволило досягти балансу в дизайні приміщення. Світлі відтінки надавали простору відчуття світлості та простору, в той час як темні акценти додавали йому структуру та глибину. Ця гармонія кольорів та текстур створювала атмосферу, яка була одночасно затишною та елегантною.

Загалом, використання палітри з світлими та темними кольорами з акцентом на темне дерево було вдалим рішенням для створення стильного та

затишного інтер'єру. Ці елементи доповнили один одного і дозволили створити приміщення, яке було б справжнім втіленням гармонії та естетики.

Освітлення

Світло відіграє важливу роль у створенні затишної та комфортної атмосфери в будь-якому приміщенні. Це особливо актуально для джапанді, де прагнення до єднання з природою стає ключовим принципом дизайну.

Висвітлення в стилі Джапанді відіграє важливу роль у створенні затишної та розслаблюючої атмосфери. Використовуються: багаторівневе освітлення, що поєднує легкі підвісні світильники, бра, торшери та настільні лампи, абажури з натуральних тканин або рисового паперу, низьковольтні світлодіодні стрічки, вбудовані в стелю або підлогу.

Використовуючи різні джерела світла дозволило зонувати простір та створювати затишні куточки для різних видів діяльності, таких як читання, медитація.

Декоративні прийоми також допомогли створити комфортне освітлення, розставлені по кімнаті дзеркала відбивають світло, роблячи приміщення світлішим.

Приховані джерела світла. Максимальне приховування світильників, за винятком люстр, створило ефект природного освітлення. Вбудовані стельові світильники - практичне та естетичне рішення, яке забезпечило рівномірне освітлення. Підбір потужності світлодіодів дозволяє налаштувати освітлення під ваші потреби. Підвісні світильники - альтернатива вбудованим моделям, що дало можливість створити акцентні зони освітлення.

Точкові світильники залишаються актуальними, особливо для освітлення робочих зон. Світильники, вбудовані в шафи та інші меблі, додають затишку та створюють цікаві візуальні ефекти.

Приховані джерела світла - використання вбудованих стельових світильників та LED-підсвітки створює ефект природного освітлення, візуально розширило простір та підкреслило красу меблів. Можливість регулювати яскравість освітлення дозволяє створювати різні настрої в кімнаті.

Використання LED-ламп допоможе заощадити електроенергію та зменшити вплив на довкілля.

Ще одна хороша ідея була – це облаштування декоративного каміну вітальні.

Для досягнення ідеального світла та контрасту в інтер'єрі будинку було приділено особливу увагу вибору і розміщенню джерел освітлення. Оскільки багато приміщень схильні до недостатку природного світла, було прийнято рішення додати більше штучного світла для створення комфортного та затишного середовища.

Щоб максимально використати потенціал освітлення, звернули увагу на ідеальний розташування світильників, світильних приладів та налаштування їх яскравості та напрямку світіння. Важливо було підібрати відповідні колірні температури світла, які б доповнили дизайн інтер'єру та створили б необхідний емоційний настрій. А також додати достатню кількість LED-підсвіток, щоб утворити затишний інтер'єр. Все інше світло було від точкових світильників.

Також було важливо обрати відповідні матеріали для обробки стін, підлоги та стелі, які могли б відбивати світло та створювати ефект простору і акуратності. Використання в плануванні інтер'єру світлих кольорів та дзеркальних поверхонь також сприяло підвищенню яскравості та розсіюванню світла по всьому приміщенню.

Загалом, кожна ідея та рішення, взяте у розрахунок для створення ідеального світла та контрасту в будинку, сприяло створенню гармонійного та функціонального інтер'єру, який відповідає всім вимогам зручності та естетики. Використання поєднання природного та штучного світла, правильний вибір матеріалів та кольорів дозволили створити простір, де кожен елемент підкреслюється та надається належна увага.

3.4. Матеріали та технології

Деревина - один із найпопулярніших матеріалів як у скандинавських, так і в японських інтер'єрах. До того ж, завдяки колористиці дерева створюється та сама необхідна натуральна палітра відтінків, необхідна стилю джапанді.

За допомогою дерев'яних матеріалів обробляють стіни (або створюють акцентні вставки) і стелі, зводять перегородки, укладають підлогу. Сосна, ялина, модрина, термодеревина, дуб - чудово виглядають в інтер'єрах цієї стилістики. Допускається покриття захисними тонувальними оліями для підкреслення багатого природного колориту.

Одним з самих головних покриттів підлоги - паркет. Він розташований майже по всій площі будинку окрім двох ванн. Паркет – вид матеріалу для покриття для підлоги, що складається з планок або дощочок з натуральної деревини. Планки можуть мати пази для з'єднання один з одним або без них. Паркет можна укласти під різним кутом та навіть викладати малюнки, створюючи унікальний дизайн приміщення. Паркетна підлога надає особливого колориту і вписується в будь-який дизайн: від класики до сучасного модерну.

Паркетна дошка – це завжди тепла підлога. Деревина погано проводить холод і добре затримує тепло, по поверхні паркету завжди комфортно ходити босоніж, до речі навіть через його приємні тактильні властивості. Деревина, яка використовується у виробництві - міцний натуральний матеріал, йому не страшні тривалі важкі навантаження, на ньому не залишаться контури великої габаритної шафи або ніжок ліжка. Паркет має звукоізоляційні властивості, не дзвенить, є екологічним, нешкідливим покриттям, не викликає алергії, малюнок на поверхні завжди оригінальний. Існують різноманітні варіації укладання з різними формами та геометрією дошки, що дозволяє вибрати паркет не тільки за кольором та сортуванням але і за зовнішнім виглядом дошки.

Однією з найголовніших переваг є екологічність, так як виготовляється паркет тільки з натурального дерева. Має чудові властивості шумо- та

теплоізоляції, зберігає тепло навіть у холодну пору року. Крім того, паркет - довговічний якісний матеріал, при правильному догляді може радувати власників десятки років.

Особливу увагу необхідно приділити процесу укладання. Паркет повинен бути добре просушеним, інакше вологий матеріал з часом висохне та утворюються щілини. Так само як будь-який натуральний матеріал, паркет боїться вологи та перепадів температури, тому у вологих або не опалюваних приміщеннях, наприклад, ванній кімнаті або холодній передпокої, не укладається.

Паркет виробляють із натуральної деревини, проте не всі породи використовуються у виробництві, а лише ті, які за своїми властивостями для цього підходять. Найпоширенішими породами є Дуб, Ясень та Горіх. Паркетна дошка з перерахованих вище порід дерева виходить стабільною і міцною, але в разі неправильного монтажу все одно може деформуватися від різких перепадів температур і вологості. Якщо існують умови для виникнення дефектів на поверхні паркетної підлоги, то важливо мати на увазі, що паркету необхідний якісний монтаж.

Паркет любить чистоту, йому необхідне своєчасне прибирання не рідше одного разу на тиждень. Поверхня з деревини, хоч би якою міцною вона була, можна подряпати гострим або важким предметом. У цьому випадку провадиться реставрація пошкодження. Іноді подряпини можуть бути зовсім не видно, якщо вони зливаються з текстурою дошки. При переміщеннях меблів або від підборів на паркеті можуть залишатися вм'ятини та подряпини, він легко продавлюється під вагою важких предметів.

Але не дивлячись на перелічені вище нюанси, цей матеріал популярний. Дорогий та екологічний матеріал показує високий статус власника, а натуральний малюнок створює унікальність дизайну.

Наділі постало питання, який різновид паркету обрати. Існують такі види паркету - масивна дошка, паркетна дошка, інженерний паркет, штучний

паркет, блоковий паркет, модульний паркет. Зупинимося на кожному різновиді докладніше.

Так як джапанді – це стиль в якому всі матеріали екологічні, то до цього типу підійшло два різновиди дошок це масивна та паркетна дошка.

Масивна дошка – елітний вид паркету. Є дошкою з масиву дерева (дуб, горіх, ясен, мербау). При виробництві не використовуються агресивні хімічні компоненти для захисту дошки покриваються лаком на водній основі. Масив має хороші теплоізоляційні властивості, міцність і стійкість до стирання. Основна перевага масиву – це цільна структура та максимальний робочий шар для шліфування, як правило, 6-7мм.

Паркетна дошка – гарний варіант підлогового покриття із середнім терміном експлуатації 25 років. Складається з трьох деревних шарів, де два нижні виготовлені з рейок та ламелів з масиву берези або деревини хвойних порід, а верхній шар – з деревини шляхетних порід (американський горіх, ясен, дуб). Підлога з паркетної дошки тепла і приємна на дотик, має гарну звукоізоляцію. Паркетна дошка має замкове з'єднання, що дозволяє робити її укладання плаваючим способом на м'яку підкладку.

Дізнавшись всі плюси та мінуси з замовниками зупинилися на масивній. Так як замовники повністю хочуть створити дім з екологічних матеріалів. Наступним етапом було обрати з якого матеріалу буде паркет.

Масивний паркет із дубу - найпоширеніший і найпопулярніший на українському ринку. Деревина дубу тверда, міцна й не схильна до гниття, що робить її ідеальним і доступним матеріалом для паркету.

Красивий малюнок зрізу, яскраво виражена структура і приємний світло-коричневий колір дерева надають привабливості штуківаному дубовому паркетові всіх сортів.

Ще одна принада, яку можна виділити у штуківаного масивного дубового паркету - довгі роки експлуатації. Паркет із дубу, за правильного догляду і своєчасної реставрації (циклювання, шліфування (до 10 разів),

покриття лаком або маслом) збереже не просто доглянутий, а благородний вигляд через свою виняткову міцність і зносостійкість.

Наступне покриття – керамогранітна плитка, яка використовується по всій поверхні (підлога та стіни) ванної кімнати, а також для деталей на кухні.

Широкоформатні керамічні плити є сучасним матеріалом із відмінними технологічними характеристиками. Стильні декори плит роблять їх привабливим варіантом для внутрішнього та зовнішнього облицювання. Цей матеріал іноді називають керамограніт або листової керамікою.

Однією з відмінних рис керамічних плит вважають багату палітру кольорів: імітацію деревини, вугілля, натурального каменю, окисленого і фактурного металу. Стійкість до дій високих температур, розчинників та детергентів, а також до стирання та утворення плям дозволяє використовувати керамічні плити для облицювання інтер'єрів та екстер'єрів будівель.

Керамічні поверхні прості у догляді, вони добре очищаються без ушкодження структури та втрати кольору. Вироби з керамічних плит зберігають свій первозданий вигляд навіть після тривалої експлуатації та частого очищення. Керамічну поверхню не зашкодить навіть плавикова кислота.

Широкоформатні керамічні плити – підходящий матеріал для контакту з їжею, оскільки вони не створюють умов для розмноження бактерій та появи грибка. Поверхні легко миються і відчищаються від різноманітних плям незалежно від їх походження: від чорнила, йоду або фруктових соків на стільницях до графіті на фасадах будівель.

До складу матеріалу входять лише компоненти натурального походження, тому він є екологічно безпечним. Він не завдає шкоди природі та здоров'ю людей, а також підходить для повної переробки.

Керамічним плитам властива висока зносостійкість, тому крім використання для внутрішнього оздоблення будинків їх часто можна побачити в місцях, де існує підвищене навантаження на поверхню, наприклад, на підлозі

в будинках вокзалів і аеропортів. Матеріал має дуже низький відсоток водопоглинання, що становить 0,1%, що забезпечує високу морозостійкість.

Широкоформатні керамічні плити не мають у своєму складі органічних матеріалів, тому стійкі до високих температур та вогню. При пожежі вони не димлять і не виділяють отруйних речовин. Керамічні плити сертифіковані для використання у приміщеннях з підвищеними вимогами до безпеки.

Матеріал є відносно легкими, що дає можливість використовувати їх у областях, де необхідно полегшити конструкцію, але при цьому зберегти її властивості та довговічність. Широкоформатні керамічні плити часто використовують у суднобудуванні, при монтажі підлогових та настінних покриттів, підвісних стель, облицювання тунелів та переходів залізничних станцій та метрополітенів.

Матеріал має високу межу міцності на розрив. Радіус граничного згину у керамічних плит розміром 3 метри становить 5 м. Плити стійкі до ультрафіолетового випромінювання. Порівняно з багатьма іншими матеріалами для облицювання, керамічні плити не змінюють свій колір навіть після тривалого використання фасадів будівель.

Ретельно дослідивши всю інформацію про керамограніт замовники дали згоду відразу на використання цього матеріалу. З пошуком кольору та самого матеріалу проблем не виникло, замовникам відразу припала до душі плитка Lovstone від Paradyz.

Lovstone - це естетика унікального каменю, деталі якого нагадують онікс. Переваги цього спокійного, але гостроцікавого візерунка чудово підкреслені у теплій колірній гамі Тауре та ніжному Grey, а також дуже ефектному, напівполірованому виконанні. Крім неймовірної поверхні, натхнення оніксом вносить у простір позитивну енергію та гармонію. Завдяки цьому отриманий простір наповнений теплом, елегантністю та поєднує в собі красу з функціональністю, також у дизайнерських проєктах високого стандарту.

Поверхня: напівшліфований.

Формати плитки: 59.8 x 119.8 cm, 59.8 x 59.8 cm.

Головна особливість оздоблення – колір та фактура стін. Стіни і стеля часто роблять в одному кольорі: з одного боку, це спрощує дизайн, але з іншого — робить дорожче. Базова біла фарба для стелі за замовчуванням дешевша, ніж така ж, але потрібного відтінку.

Гладкі стінки можна пофарбувати. Для шорсткої фактури перед фарбуванням обклеюють стінки шпалерами під фарбування з дуже маленьким малюнком. Шорсткі стіни досягаються за допомогою фактурної декоративної штукатурки. Вибирайте матові відтінки - це важливо, тому що майже вся модна декоративна штукатурка глянсова або блискуча.

Основним кольором для стін і стелі обрали бежевий. Фарбу обирали на сайті СОАТ.

Глибина кольору - вони не продають тисячі кольорів, а лише ідеально збалансовані. Отримайте глибину кольору з вишуканими приглушеними тонами, яких ви просто не отримаєте з іншими фарбами.

Інтернет-форум декораторів люб'язно сказав, що «ця емульсія справді ідеальна в усіх відношеннях». Неймовірна криюча здатність СОАТ економить дорогоцінний час і гроші, завдяки бездоганному покриттю, яке довговічне. Витрата 10 м² на літр.

Довговічність. Усі фарби СОАТ належать до класу скрабування 1 – найвищого доступного класу довговічності. Легко очищайте бруд і плями за допомогою фарби, створеної таким чином, щоб бути вічним, а не модним.

Висихає на дотик через 2-4 години. Повторне нанесення через 4 години.

Уся лінійка фарб СОАТ виготовлена на водній основі з низьким вмістом ЛОС (летких органічних сполук) і не має запаху. Усі наші фарби не містять шкідливих розчинників, сертифіковані А+ щодо якості повітря в приміщенні, сертифіковані як безпечні для дітей, а також веганські.

Це ідеальні фактори щоб ми зупинилися на цій фарбі. Використовувати фарбу будемо на всю поверхню (стеля та стіни). Все що будемо змінювати це відтінки фарб в кімнатах. І до кожної кімнати буде підібраний свій відтінок.

Висновки розділу III

У третьому розділі було предстало концепцію, креслення, візуалізації та загальні планувальні рішення. Переглянувши роботи українських та зарубіжних дизайнерів, з'явилося певне концептуальне бачення дизайну проєкту, а самі аналоги послуговували гарними прикладами та надихнули на створення дизайну цього «легкого та світлого» будинку, що в майбутньому стане спокійним та затишним місцем проживання для всієї сім'ї. Планувальні рішення та зонування приміщень будинку було обрано спираючись на дослідження вимог до сучасного житла, а також стилю життя, потреб та прохань замовників.

Функціональність приміщень обумовлена застосуванням актуальних прийомів щодо розміщення та ергономічності елементів інтер'єру. В оформленні інтер'єру були використані натуральні матеріали, а колірна палітра включала в себе відтінки коричневого, бежевого та білого кольорів. Не менш важливими є питання підбору кольорової гами та освітлення, яке підкреслило ці кольорові рішення. Окрім загальної концепції і планувальних рішень було розроблено: креслення будинку, 3D-моделі інтер'єру приміщень (спальня батьків, кухня-вітальня), а також розроблено меблевий елемент інтер'єру).

Головне таким завершальним практичним завданням, як дана кваліфікаційна робота, випала нагода допомогти людям (замовникам) реалізувати їх ідеї та доповнити їх.

СПИСОК ВИКОРИСТАНИХ ДЖЕРЕЛ

(у порядку згадування в тексті дослідження)

1. Стили дизайну інтер'єру. https://www.tarkett.ua/uk_UA/node/dizayn-nter-ru-shcho-ce-take-yak-pravilno-stvoriti-15389
2. Дизайн інтер'єру. <https://kitengestore.com/everything-need-know-interior-design/>
3. Проекти від «Cult-design» <https://www.cult-design.com.ua/uk/project/design-uk/design-of-houses-uk/>
4. Дизайн проекти будинків та котеджів від «AbiStyle» <https://abistyle.com.ua/ua/projects/house/>
5. Дизайн інтер'єру дому в Києві від «Arhitec» <https://www.arxi.com.ua/design/chastnym-klientam/dizajn-doma/>
6. Стил дизайну інтер'єру джапанді. <https://wowin.ua/stil-dzhapandi>
7. Стил дизайну інтер'єру джапанді. <https://www.design-interiors.com.ua/ua/stati/dzhapandi-kak-oformit-kvartiru-v-trendovom-stile>
8. Стил дизайну інтер'єру джапанді. <https://www.kyuhyungcho.com/japandi-apartment/>
9. Стил дизайну інтер'єру джапанді. <https://www.behance.net/search/projects/japandi>
10. Стил дизайну інтер'єру джапанді. <https://www.paradyz.com/uk/Inspirations/styles/japandi>
11. Портфоліо від Ольги Образук. https://www.behance.net/obrazyuk_design
12. Портфоліо від «Kralann building & desing». <https://kralann.com.ua/>
13. Портфоліо від «3d_visualiser_dro». <https://ua.linkedin.com/in/uliana-voytktiv-b031282b4>
14. Сайт авторських проектів «Para Studio». https://www.para-studio.com.ua/?fbclid=PAZXh0bgNhZW0CMTEAAabTodvXJoQpB5fY4N0F2pMb99s_Erx7F8K4vc2RvJH8aHV9ndXHGVav3ek_aem_AX7PjEAas

[Lc67v04oyS39hOIVQLZviBRf08OkYVFH6ujLM2rqC6URpLbeaYzN0sg68sLp5KH1q0R734den1IhKs](https://www.facebook.com/Lc67v04oyS39hOIVQLZviBRf08OkYVFH6ujLM2rqC6URpLbeaYzN0sg68sLp5KH1q0R734den1IhKs)

15. Сайт авторських проєктів - «Being desings».

https://beingdesigns.com/?fbclid=PAZXh0bgNhZW0CMTEAAaaRRgmbZuDKdRpj9sXwBLMa2JhjURWORat1tdMZCBZm_EXqV4dIVuJt1NA_aem_AX70XxnivJDHjXoM5R5jx43U7uDZ5o_cS4WiLTFa7SEnMTCOL_m7UmnyqZ542OCyeokYwhdkZR3NPXTXAA_8DXt-

16. Портфоліо від Мохамед Ельхусієні.

https://mohamedelhussienidesigns.net/?fbclid=PAZXh0bgNhZW0CMTEAAabBP89cTJZC-bhNcfOmOvI4eQCA4s2NS0b7nFnnVWxqpcI4qcLrHYcMq6k_aem_AUpTzgJ0rwBtMmO8DaL7yh2cTfB9543q9XTemmdT_RpQPYcTMAcXyHqGmAC78JWBgkG58E8wX1QaCWNmvr_CX5yD

17. Сторінка «Arhitecture.wave». <https://www.wavearchitecture.eu/>

18. Сайт компанії – «Atelier Bejee».

https://www.atelierbejee.nl/?fbclid=PAZXh0bgNhZW0CMTEAAaYi7YBMz4pqaxj9vx_Md4CD6Y8_k8GcAYULJiX0acnrGXUQCMInrTrHglE_aem_AX6RNqJ9MxH65d2aTguobbXY6AMQvRRrWTMdrp9309DagCGx7HT5W2TMSWirVzyLKjCcGOsUU1u9QX5j-iYFmaud

19. Сайт авторських проєктів «hilingt.desing».

https://hilight.design/?fbclid=PAZXh0bgNhZW0CMTEAAaaHzKYWACzzp0TivA9WNT78BcRO3ACXC_EbXUineydgV9bnXyqMwrQRQM0_aem_AX5-1jFukjbeJ_qRM_svJS2ob98OiG-8ArHBFdz8B0tnqybdJxYdwn1Njc6Jp6nPxBgDrjN3XJZECW23O22zVN8E

20. Студія «Makhnostudio».

<https://makhnostudio.com/studio/portfolio/design/residential-interiors/>

21. Зонування приміщень. <https://ua.izzi.digital/DOS/325350/358768.html>

22. Освітлення. https://ledmir.com.ua/articles/pravilnyj_vybor_osveshchenija_i_elektriki_v_dom_kak_podobrat_osveshchenie

23. Інформація про види паркету. <https://parket-doska.com.ua/vydy-parketu-ta-parketnoyi-doshky/>
24. Інформація про масивний паркет
https://eventa.in.ua/ru/parket/parketclassic/?gad_source=1&gclid=Cj0KCQjwjLGyBhCYARIsAPqTz19WEPd45ekHfjud-LIZ7Eyv8lZ4XahjXBwA11A7d4A7_5RnMp8ZP9EaAhRkEALw_wcB
25. Інформація про види керамічної плитки.
[https://www.keramaexpert.ua/chto-takoe-keramicheskaya-plitka/?utm_source=google&utm_medium=cpc&utm_campaign=PMax-%D0%9F%D0%BE%D0%BB_%D0%B1%D0%B5%D0%B7_%D1%82%D0%BE%D0%B2%D0%B0%D1%80%D0%BE%D0%B2_\(%D0%9A%D0%B8%D0%B5%D0%B2\)&utm_term=&gad_source=1&gclid=Cj0KCQjwjLGyBhCYARIsAPqTz1-UsQe047xBRck-s7gnOWcjt11VbSZdXO7ur3EP2u8gmOoGhmWvIL8aAIKVEALw_wcB](https://www.keramaexpert.ua/chto-takoe-keramicheskaya-plitka/?utm_source=google&utm_medium=cpc&utm_campaign=PMax-%D0%9F%D0%BE%D0%BB_%D0%B1%D0%B5%D0%B7_%D1%82%D0%BE%D0%B2%D0%B0%D1%80%D0%BE%D0%B2_(%D0%9A%D0%B8%D0%B5%D0%B2)&utm_term=&gad_source=1&gclid=Cj0KCQjwjLGyBhCYARIsAPqTz1-UsQe047xBRck-s7gnOWcjt11VbSZdXO7ur3EP2u8gmOoGhmWvIL8aAIKVEALw_wcB)
26. Інформація стосовно керамогранітну плитку
<https://www.paradyz.com/uk/collections/k67566-lovstone>
27. Інтернет-магазин СОАТ. Каталог фарби
<https://coatpaints.com/products/duvet-day-eggshell>

Додатки

