

МІНІСТЕРСТВО КУЛЬТУРИ УКРАЇНИ  
НАЦІОНАЛЬНА АКАДЕМІЯ  
КЕРІВНИХ КАДРІВ КУЛЬТУРИ І МИСТЕЦТВ  
Навчально-науковий інститут перформативних мистецтв  
Кафедра режисури та акторської майстерності  
Імені народної артистки України Лариси Хоролець

**АНОТАЦІЯ**  
**ДО ТВОРЧОГО ПРОЄКТУ**  
**«ВИКОНАННЯ РОЛІ ЖЕНЕВ'ЄВИ У ВИСТАВІ «БЛЕЗ» К.МАНЬЄ»**

на здобуття ступеня вищої освіти Бакалавр  
за спеціальністю 026 «Сценічне мистецтво»,  
кваліфікацією Бакалавр сценічного мистецтва,  
актор, ведучий театралізованих видовищ,  
освітньо-професійною програмою «Акторська майстерність»

Роботу виконала  
здобувачка вищої освіти  
4 курсу, групи БСМ 12-22  
Осадча Станіслава Андріївна

Керівник творчого проєкту:  
народний артист України, професор,  
завідувач кафедри режисури  
та акторської майстерності  
імені народної артистки України  
Лариси Хоролець  
Гирич Віктор Сергійович

Допустити до захисту творчого проєкту  
Протокол засідання кафедри  
№\_\_ від \_\_\_\_\_  
Завідувач кафедри –  
професор, народний артист України  
\_\_\_\_\_ Гирич В.С.  
(підпис)

## ЗМІСТ

ВСТУП.....	3
РОЗДІЛ 1. ІДЕЙНО-ТЕМАТИЧНИЙ АНАЛІЗ ДРАМАТУРГІЧНОГО ТВОРУ.....	5
1.1 Про автора та епоху .....	5
1.2 Стислий переказ п'єси.....	7
1.3 Аналіз авторського задуму.....	8
РОЗДІЛ 2. ДІЙОВИЙ АНАЛІЗ П'ЄСИ І РОЛІ .....	11
2.1 Дійовий аналіз п'єси .....	11
2.2 Дійовий аналіз ролі .....	15
РОЗДІЛ 3. ТВОРЧИЙ ЗАДУМ ОБРАЗУ ТА ЙОГО СЦЕНІЧНЕ ВТІЛЕННЯ.....	23
3.1 Творчий задум образу Женев'єви.....	23
3.2 Сценічне втілення образу Женев'єви .....	24
ВИСНОВКИ .....	28
СПИСОК ВИКОРИСТАНИХ ДЖЕРЕЛ .....	30
ДОДАТКИ .....	31

## ВСТУП

**Актуальність теми.** У п'єсі «Блез» Клода Маньє порушується вічна тема - соціальні маски, та спроби здаватись краще ніж ти є, заради своєї вигоди. У добу соціальних мереж та створення ідеальних образів - ця тема звучить особливо гостро. У центрі сюжету - трансформація героя. Його авантюра руйнується, але натомість, у цьому хаосі він знаходить справжнє кохання та щирість у стосунках із простою дівчиною Марі. Це нагадує глядачеві, що людяність і чесність є ціннішими за будь-які фінансові схеми. Особливу популярність ця п'єса отримала завдяки своєму динамічному сюжету, який попри постійний рух персонажів, все одно не тисне на глядача, та дозволяє насолодитись атмосферою іскристих та темпераментних дійових осіб. Це комедія положень, яка і досі має сильний вплив на глядача, хоч вона і була написана у ХХ столітті.

**Мета** – створити образ Женев'єви з вистави «Блез» Клода Маньє.

### **Завдання:**

1. Ознайомитись із творчістю автора, визначити проблематику, тему та ідею п'єси.
2. Визначити композицію п'єси.
3. Ознайомитись з особливостями жанру п'єси.
4. Дослідити образність у виставі, попрацювати над створенням ролі.
5. Визначити надзавдання та наскрізну дію, створити безперервну лінію дії персонажа.
6. Розкрити етапи сценічного втілення вистави.

**Об'єкт дослідження.** Творчий шлях Клода Маньє та його п'єса «Блез».

**Предмет дослідження.** Створення образу Женев'єви у виставі «Блез» Клода Маньє (режисер-постановник – народний артист України Віктор Гирич).

**Структура анотації.** Робота складається зі вступу, трьох розділів, висновків, списку використаних джерел. Загальний обсяг роботи – 33 сторінки, основний обсяг – 29 сторінок, список використаних джерел – 1 сторінка (9 найменувань).

## РОЗДІЛ 1

### ІДЕЙНО-ТЕМАТИЧНИЙ АНАЛІЗ ДРАМАТУРГІЧНОГО ТВОРУ

#### 1.1. Автор та епоха

##### Автор та його шлях.

Клод Маньє (1920 - 1973) - видатний французький комедіограф, драматург і сценарист, майстер водевільного жанру, відомий своїми комедійними п'єсами.

Народився у Франції, в Парижі. Спочатку працював у сфері не пов'язаній із мистецтвом, однак згодом повністю присвятив себе драматургії. Його творчий шлях розпочався у середині ХХ століття, під час морської подорожі. Для розваги пасажирів, Клод Маньє написав та поставив п'єсу «Горщик з фарбами», а після його повернення до Парижу цю п'єсу поставили у театрі. Успіх прийшов у 1950-х роках, коли його твори почали активно ставити на сценах Франції та за її межами.

Клод Маньє почав писати свої п'єси у середині 1950-х років та завершив у 1970-х.

⑩ **Перший успіх:** 1954 рік (п'єса «Monsieur Masure»).

⑩ **Розквіт:** Кінець 50-х та 60-ті роки. Саме тоді з'явилися його найвідоміші п'єси: «Блез» - 1959 року написання та «Оскар» - 1958 року написання.

⑩ **Останні роботи:** Його активна драматургічна діяльність тривала до початку 70-х років. Наприклад, п'єса «Жо» вийшла у 1964-му, але пізніше її активно ставили.

Клод Маньє помер у 1973 році, але пік його популярності, як «короля комедії положень» припав саме на «золоту епоху» французького театру 50–60-х років.

Автор працював у жанрі комедії положень. Для його творів характерні:

- ⑩ динамічний сюжет;
- ⑩ численні непорозуміння;
- ⑩ сатиричне зображення суспільства;
- ⑩ тема обману, масок і соціального статусу.

П'єса «Блез» була написана у 1959 році, та з прем'єри стала триумфальною виставою. Завдяки своїй п'єсі «Оскар», Клод Маньє вже мав успіх у драматургії, і після її написання відточив свій особистий стиль, а саме стрімкий темп, каскад непорозумінь та яскраві характери персонажів. П'єса «Блез», витримала сотні вистав у Парижі, після чого була перекладена десятками мов, та здобула для автора статус «король сучасної комедії положень».

### **Епоха.**

У п'єсі демонструється епоха Франції 1950-х років. Завдяки автору, тут добре показано актуальну тему соціальних статусів. У той час, попри загальне зростання добробуту, залишався значний розрив між класами. Бідний художник Блез - це типовий представник «богеми», який живе у розкоші (як мінімум намагається таким здаватись), але не має грошей навіть на їжу. Це створює комічний конфлікт між «бути» і «здаватися». Також у п'єсі спостерігається зміна моральних орієнтирів, старі буржуазні цінності, а саме шлюб заради статусу, починають конфліктувати з новою щирістю молоді. Саме тому образ простої, наївної дівчини Марі з провінції протиставляється фальшивому вищому світу.

Якщо торкатись культурного фону, то у цей час у Франції розквітає «Нова хвиля» у кіно та особливий тип комедії — легкий, іронічний, але з елементами соціальної сатири. Автор ідеально відповів на цей запит суспільства на якісну розвагу з «французьким шармом». П'єса «Блез» — це неоводевіль. Клод Маньє взяв стару форму французького водевілю,

з його плутаниною та перевдяганнями, проте наповнив її сучасними для 1950-х років типажами та проблемами.

## Стислий переказ п'єси

### Перша дія

У центрі сюжету молодий та талановитий художник Блез, який приїжджає до Парижа на прохання своєї коханки Женев'єви та втягується у план по одруженню на дочці найбагатшого чоловіка Парижу. По плану -він орендує дорогу квартиру, замовляє вишукану їжу, викликає метродотеля та всіма силами намагається вдавати з себе успішного художника. Але по приїзду усе починає рушитись, хазяйка затримує передачу квартири, метродотель не відповідає вимогам, грошей на замовлену їжу не вистачає, кохана залишає наодинці з хвилюванням і доводиться змиритись з тим, що доведеться провести час з коханцем Женев'єви. Під час обіду, Блез через своє надмірне хвилювання, руйнує бажання сімейства на шлюб, але попри незадоволення Мадам Карл'є, Клебер все-одно прагне отримати статус Блеза, та замовляє у нього картину оголеної жінки. Знаходячись у розпачі Блез отримує підтримку з найнеочікуванішої для себе сторони - Марі.

### Друга дія

Далі ми спостерігаємо прагнення Женев'єви довести план до кінця, через що вона вмовляє Блеза написати та продати картину Клеберу, аби згодом все ж таки одружитись з Лаурою, дочкою Клебера. Під час другого візиту сімейства, вони помічають оголену Марі у кімнаті, не знаючи того, що Блез лише вмовив її роздягнутися для позування на картину для Клебера, а не тому що вони коханці, через що Мадам Карл'є та Лаура йдуть. Залишившись наодинці з Клебером Блез погоджується організувати йому побачення з Женев'євою у своїй квартирі за окрему плату, та продає Клеберу помічену ним картину написану служницею Марі, яку він прийняв за картину художника.

## Третя дія

Після чого ми бачимо, як Женев'єва з'являється у квартирі Блез, та оголена чекає на його появу аби написати картину, так як минулого разу їй стало зрозуміло, що Блез не збирається писати картину без манекениці. З'явившись, Блез розуміє, що побачення Клебера буде з іншою жінкою, після чого ми спостерігаємо, як кожен персонаж з'являється у квартирі, та змушений ховатись, аби не потрапити на очі іншим. Кожен з персонажів прямує до своєї кінцевої цілі знаходячись в одному пространстві. Але у всьому цьому хаосі Блез розуміє, що важливою для нього стала дівчина Марі, а не гроші, статус чи зрадлива Женев'єва. Завдяки Марі Блез отримує великий статок від продажу щіток, відкриває правду про кожного для усіх присутніх у квартирі та відкриває для себе, що все ж таки людська моральність про яку він казав з самого початку важливіша за будь-який статус.

### 1.3 Аналіз творчого задуму

**Тема п'єси.** Життя Франції під час соціального розквіту 1950-х років.

**Ідея п'єси.** Ідея автора полягає у тому, що тільки людські якості завжди переважають над фальшю та розрахунком. Ми бачимо чіткий приклад того, що справжнє внутрішнє щастя здобувається за допомогою любові та чесності з собою, а не через гонитву за статусом чи грошима.

**Проблематика п'єси.** У п'єсі Клод Маньє порушує велику кількість важливих соціальних питань, не зважаючи на те, що історія була написана 67 років тому.

Проблема між мораллю та вигодою. Блез з самого початку намагається донести аморальність плану, і знаходячи підтримку у обличчі Марі, запевнюється у цьому.

Проблема бути чи здаватись. У даний період нашого життя, ми все частіше спостерігаємо, як люди удають з себе інших за для статусу та любові

оточуючих. Клод Маньє дуже чітко описує те, наскільки це все мізерне у зрівнянні зі справжнім коханням.

Проблема соціального рівненства. Ще з самого початку ми бачимо, наскільки змінюється думка персонажів про Марі, коли вони дізнаються, що вона з провінції. Це проблема яка і досі торкається більшості нашого населення, є вищі сорти людства, а є нижчі, і у п'єсі ми чітко бачимо, наскільки це сильна проблема стереотипів та кількості грошей.

Проблема справжнього та псевдомистецтва. На той час у Франції цінувався ташизм та лірична абстракція, через що мистецтво Блеза не отримує гідної оцінки, як у той же час картина Марі намальована за декілька годин, оцінюється тисячами франків.

Також, якщо торкнутись саме моральності п'єси, то ми бачимо, що кожен з образів намагається отримати гроші чи пікантний роман, а не справжні почуття. Єдині персонажі, які намагаються з цим боротись, це Марі та Блез, особливо враховуючи те, що художник погоджується на цей аморальний план тільки з умовою, що коли він отримає гроші, то він одружитья з Женев'євою.

Кожна з проблем, яких торкнувся автор, що на той час, що зараз дуже актуальна.

### **Особливості жанру.**

П'єса «Блез» Клода Маньє - це класичний зразок французької комедії положень. На відміну від «комедії характерів», де сміх викликають якість вади людини, цьому жанру притаманні непорозуміння та рух подій через зміну обставин. Герої потрапляють у пастку своєї ж брехні, і при спробах виправити це, усе тільки погіршується.

Цьому жанру притаманні динамічність та швидкий темп. Персонажі змушені постійно утворювати швидкий рух подій, ховатись, з'являтиь у незручні моменти, щоб створювати ефект вихору, аби у глядача не було можливості нудьгувати.

Основа цього жанру це «квіпрокво» (Quid pro quo) - це латинський термін, що означає «одне замість іншого». Цьому жанру притаманно те, що герої сприймають одну людину, за іншу, та сприймають контекст слів у свою сторону, у хибному сенсі. У п'єсі «Блез», це проявляється у моментах коли персонажі не розуміють хто наречена, хто коханка чи хто хазяїн квартири. Наприклад : Блез влаштовуючи побачення Клеберу та Пепіті, думаючи, що це побачення Клебера та Женев'єви. Жанр Клода Маньє, будується на легкості. Ненав'язливі репліки, іронія та гра слів. Текст побудований так, що кожна репліка викликає посмішку. Також тут використовується прийом замкнутого простору, тобто усі події відбуваються у одному просторі, у квартирі, Це створює ефект «мишоловки», з якої персонажі не можуть вийти, що створює ще більший комізм. Клод Маньє модернізував цей жанр, додавши у нього соціальну іронію.

## РОЗДІЛ 2

### ДІЙОВИЙ АНАЛІЗ П'ЄСИ І РОЛІ

#### 2.1. Дійовий аналіз п'єси

##### **Фабула п'єси.**

1. Блез та Женев'єва починають підготовку до афери.
2. Починається втілення афери через знайомство Блеза, з сімейством Карлье.
3. Виникає загроза викриття афери.
4. Блез стає на шлях моральності, через що, відмовляється від афери.
5. Відбувалось руйнування афери.

##### **Композиція п'єси.**

**Вихідна подія:** Блез та Женев'єва починають підготовку до афери.

**Зав'язка:** Відкинувши сумніви, Блез приймає рішення продовжувати втілення афери.

**Розвиток дії:** До квартири приходять сімейство Карлье;

Блез починає удавати з себе великого художника;

Запідозривши Блеза у брехні, Сабіна починає викривати його наміри, і вимагає від нього припинення всіх зв'язків з жінками, після чого сімейство йде;

Клебер повертається і гарантує все владнати;

Клебер замовляє у Блеза картину оголеної жінки;

Блез повертається до удавання великого художника і просить Марі позувати;

Блез дізнається від Клебера, що Женев'єва йому зраджує и починає оцінювати чесноти Марі.

**Кульмінація:** Блез викриває аморальність намірів сімейства Карлье та Женев'євої.

**Розв'язка:** Блез пропонує Марі одружитись.

### **Місце і час подій.**

#### **Часові рамки у п'єсі:**

**Акт перший.** Понеділок, восьме квітня, одинадцята година п'ятнадцята хвилина.

**Акт другий.** Четвер, одинадцять квітня, приблизно тринадцята година.

**Акт третій.** П'ятниця, дванадцять квітня, чотирнадцята година п'ятнадцята хвилина.

Самі події розкриваються у Франції, у місті Париж. Уся історія відбувається приблизно у 1950-х роках. Хоч чітких реплік, які б це підтверджували у п'єсі ми не знайдемо, ми можемо рахувати, що це 1950-ті, так як дворянські титули, наприклад прізвище Д'Амбріє, все ще має престиж, але грошима вже не підкріплюється. «Буржуазія» (сімейство Карл'є) прагне породичатись з аристократією. Також сама п'єса була написана у 1959 році, і на той момент вважалась дуже актуальною, хоча і на даний момент її актуальність не зникла.

На той момент Париж був столицею моди та мистецтва, через що художники та молоді творчі люди, все частіше туди приїжджали, та намагались вижити будь-якою ціною, через що Блез і потрапляє у обставини обману та намагань одружитись заради грошей. У той час статус прізвища, сімейного герба вже не мав грошового підтексту, але зі сторони соціального статусу, багато на що впливав, тому його приставка "Де" у прізвищі, мала велику підставу для Клебера, дати дозвіл на цей шлюб.

Також у 1950-х у Франції панує ташизм (живопис плямами) та лірична абстракція, це пояснює чому картина Марі так високо оцінювалась Клебером.

#### **Дійові особи п'єси.**

У п'єсі задіяно 8 персонажів, кожен з яких виконує важливу роль, аби дійти до логічного завершення п'єси.

**Перейдемо до переліку персонажів:**

**БЛЕЗ Д'АМБРІЄ** – молодий художник без грошей

**МАРІ** – мила, молода селянка, яка приїхала покоряти Париж

**ЖЕНЕВ'ЄВА** – витончена манекениця, коханка Блеза та Клебера

**АРІАНА КЛАРЕНС** — химерна хазяйка квартири

**МСЬЄ КЛЕБЕР КАРЛ'Є** – бізнесмен, який хоче видати заміж дочку

**МАДАМ КАРЛ'Є** – його дружина

**ЛАУРА КАРЛ'Є** – його дочка

**ПЕШТА** – пристрасна іспанка

**Коротка характеристика дійових осіб:**

**Блез Д'Амбріє** — молодий, бідний, але талановитий художник, який через незмогу заробити собі на життя, погоджується, на план своєї коханої, одружитись на найбагатшій спадкоємиці Парижу. Слідує за жінкою, та маючи свою думку, не слідує за нею. Безвольний, скигливий та порядний.

**Марі** — молода дівчина з провінції, яка потрапляє на роботу у майстерню Блеза, де мимоволі стає учасницею брудного плану. Попри аморальне оточення, та постійні благання поступитись своїми принципами, дівчина залишається непохитною перед мораллю нав'язаною її тіткою. Життєрадісна, чесна та мрійлива.

**Женев'єва** — витончена манекениця, яка заради грошей, змушує Блеза одружитись на дочці свого коханця. Вольова, бриклива кізонька ревнива як тигриця жінка, яка вміє керувати чоловіками за для своїх цілей так, щоб вони все-одно відчували свою значимість. Наполеглива, авантюристка та зваблива.

**Аріана Кларенс** — енергійна хазяйка квартири, яка заради грошей, готова поступатись людськими принципами. Вміло забалакує зуби оточуючим заради уваги та своїх цілей. Балакуча, ексцентрична та нестримна.

**Мсьє Клебер Карл'є** — бізнесмен середнього віку. Одружений, але через жагу до палкого роману, має коханок, таких як Женев'єва та іспанка. Поводить себе як доросла дитина, хоча гроші вміє заробляти на рівному місці. Яро мріє віддати свою дочку заміж, за для поважного прізвища. Винахідливий, дипломатичний та азартний.

**Мадам Карл'є** — дружина Клебера. Недовірлива жінка, яка так само як і її чоловік шукає палкого роману на стороні, аби відчувати себе знову бажаною та привабливою. Жінка-головнокомандувач. Проявляє свою істеричність та нетактовність. Горда, вимоглива та мужня.

**Лаура Карл'є** — дочка Клебера. Молода дівчина, яка попри свою замкнутість та небажання виходити заміж, проявляє свою наполегливість у бажанні провести ніч з Блезом. Не отримавши бажаного від майбутнього чоловіка, проявляє свою дитячу істеричність. Хтива, відсторонена та нетактовна.

**Пепіта** — темпераментна дівчина, коханка Клебера. Не розуміє французьку, через що виникає багато непорозумінь у п'єсі. Постійно потребує уваги та поваги до себе. Але треба пам'ятати, що за потрібну суму, станцює особистий яскравий танець. Пристрасна, відверта та запальна.

У виставі «Блез» Клода Маньє, я виконую роль Женев'єви.

### **Запропоновані обставини появи Женев'єви**

Вперше Женев'єва з'являється на сцені, коли Марі падає на руки Блезу, що викликає у неї обурення та непорозуміння, чому її коханий тримає на руках іншу дівчину. Прийшла жінка для того, аби підтримати збентеженого Блеза, провести інструктаж, як треба себе поводити під час обіду та запевнити його у тому, що план вдасться.

## **2.2. Дійовий аналіз ролі Женев'єви**

### **Надзавдання.**

«Надзавданням є мета творчого задуму – індивідуальне трактування головної ідеї твору, те завдання, заради якого твір реалізується» [3]

У Женев'єви надзавданням є бажання втілення афери.

Женев'єва протягом усієї п'єси прагне, аби афера вдалась і Блез одружився на Лаурі Карл'є. Вона підштовхує Блеза на цю аферу, та увесь час координує його дії.

Женев'єва розуміє, що при вдалому розкладі, вона зможе жити тепер вже з багатим Блезом, та ні у чому собі не відмовляти. Її дії йдуть за рахунок прагнення "красивого життя" будь-якою ціною, навіть шляхом брудного обману та маніпуляцій.

### **Вихідна подія.**

Вихідною подією для Женев'єви є те, що вона вмовила Блеза одружитись на дочці найбагатшого чоловіка Парижу, це стає зрозуміло з їх діалогу з Блезом, де він наголошує «Саме через тебе я влип у найнеймовірнішу історію у своєму житті». Якби не ця подія, історія не могла б відбутись, так як саме після цього факту Блез їде у місто, орендує квартиру та потрапляє у всі комічні ситуації.

### **Наскрізна дія.**

«Це шлях, яким буде йти ваш герой у виставі, рухаючись до надзавдання. Наскрізна дія має підпорядкувати й спрямувати до єдиної і конкретної мети всі дії, що здійснюються актором у виставі. Без наскрізної дії роль розбивається на шматочки, не пов'язані між собою» [6]

Женев'єва впродовж усієї п'єси прагне здійснення афери.

Усі дії Женев'єви спрямовуються на створення картинки багатого життя Блеза, аби забезпечити їх спільне збагачене життя за рахунок грошей Клебера.

### **Задачі наскрізної дії:**

1. Запевнити Блеза у неминучому успіху афери.
2. Провести інструктаж, як треба себе поводити під час зустрічей з сімейством.
3. Контролювати рух афери

### **Сценічна задача.**

«Сценічна задача — визначає активну внутрішню мету персонажа, яка спонукає його до дії та відповідає на питання «чого я хочу досягти і що для цього треба зробити» [9]

«Але перш ніж викликати почуття правди, треба правильно звернути його увагу, тому що якщо він почне збуджуватися зовсім не тим, що потрібно, то помилка заведе його бог знає куди, в протилежну невірну сторону. Треба тренувати окрім почуття правди та вміння знайти вірне завдання» [1]

Сценічна задача має підтримувати надзавдання, вона має 3 елемента:

1. дія (що я роблю)
2. мета (для чого я роблю)
3. пристосування (як я це роблю)

Розглянемо сценічні задачі Женев'єви впродовж п'єси.

#### **1 сцена.**

Заспокоїти хвилювання Блеза та провести інструктаж, як треба поводити себе під час обіду.

У першій сцені Женев'єва з'являється у момент, коли Блез тримає Марі на руках, це викликає питання, але не обурення. Попри невдалого метродотеля, дорожчу ніж очікували квартиру та обурення Блеза з приводу майбутньої дружини, яка являється дочкою коханця Женев'єви, вона все-одно переконує Блеза в успіху, та усіма методами намагається йому пояснити правила гри.

#### **2 сцена.**

Змусити Блеза написати картину для Клебера.

З'являючись, Женев'єва знову застає Блеза на непристойному моменті. Вона бачить, як Блез цілує Марі. Попри свої ревності, вона все-одно намагається рухати план далі. Женев'єва, дізнавшись від Клебера про замовлену картину, змушує Блеза почати її писати, та запевняє у тому, що він обов'язково її купить. Коли Блез озвучує проблему відсутності натури, Женев'єва наказує самому придумати вихід з ситуації, так як він вже «дорослий хлопчик», і вона не зобов'язана вирішувати усі деталі плану. Поспішаючи, Женев'єва обіцяє Блезу покрити чек за квартиру трохи пізніше, будучи впевненою, що пізніше чек покриє сам Блез, отриманими грошима за картину.

### **3 сцена.**

Змусити Блеза написати картину.

Коли Женев'єва з'являється на початку 3 акту, вона не знає, що Клебер вже викупив картину Марі, замість картини Блеза, через це вона приходить позувати, щоб він нарешті написав картину. Після появи Блеза, де він їй розповідає про побачення та те, що зараз з'явиться Клебер, її задача міняється.

### **4 сцена**

Піти з квартири Блеза непоміченою.

Після того, як Блез розповідає Женев'євій про появу Клебера, вона змушена сидіти у іншій кімнаті і не висовуватись, аби її ніхто не побачив. Жінка з'являється декілька разів у 3 акті, і кожен раз її задача втекти з квартири непоміченою. У цьому ж акті, жінка зазнає пораски, так як її афера викривається, і Блез обирає любов з Марі, а не пристрасть Женев'єви, у якій він вже бачить лише егоїстичність та меркантильність.

### **Зерно ролі.**

«Зерно ролі (у системі Станіславського й у практиці Немировича-Данченка) – найяскравіша риса характеру, домінантна потреба персонажа, «двигун» його наскрізної дії» [4]

«“Зерно” – це таке психофізичне самопочуття, така особливість, яка дозволяє артистові жити не тільки в запропонованих обставинах, заданих автором, але і в

будь-яких інших ситуаціях. “Зерно” – це темперамент артистичної, поняття емоційне, не уможливлене, безпосередньо пов'язане з характером», – зазначає в своєму дослідженні Д. Якимов» [8]

Зерно ролі Женев'єви можна описати двома словами, «елегантна хижачка». Усю п'єсу Женев'єву веде авантюризм та меркантильність.

Стосунки з Блезом манекениця вилаштовує на фінансовій вигоді. Вона сприймає художника, за так би мовити «стратегічну гру», або інвестицію у майбутнє. Вона створює оболонку почуттів, хоча паралельно зустрічається з багатієм Клебером.

За професією, Женев'єва манекениця, це важливий аспект. Її зброєю є краса та «французька легкість», завдяки якій вона завжди у центрі уваги. Женев'єва є антиподом Марі, на відміну від її легкості та чесності, манекениця має холодний розум, під маскою пристрасті. Вона намагається вилаштувати собі гідне життя за рахунок інших.

**Взаємовідносини Женев'єви з іншими персонажами за допомогою цитат у п'єсі.**

Женев'єва прагматичний та спрямований на чітку ідею персонаж. Враховуючи, що у п'єсі манекениця пересікається не з усіма, у неї все одно є чітке ставлення до кожного.

#### **Відношення Женев'єви до Блеза:**

Женев'єва любить Блеза, хоч і вважає його безпорадним та занадто м'яким. Невдаха-художник, у якому вона бачить потенціал для вдалого шлюбу. Вона сама придумує аферу, вмовляє Блеза погодитись на неї та запевняє у тому, що «Усе складається чудово». Вона виступає «сірим кардиналом» для Блеза, хоча той увесь час плутає карти та руйнує усі плани через свою невпевненість та нервозність. Блез для неї своєрідне «кошеня», яке треба направляти та надихати. Вона прикладає не мало зусиль за для заспокоєння свого хлопчика.

#### **Що Женев'єва каже про Блеза:**

«Вічно тобі усе не так»

«Коханець, одразу які слова! Ти - мій коханець, а він — знайомий, який допомагає мені впоратись з моїми життєвими труднощами»

«Не нервуй так, мій коханий»

«Як би там не було, якщо ти не зруйнуєш усе своїми вибриками, то скоро одружишся, на найбагатшій спадкоємиці Парижу!»

«Ти моє кошеня»

«Ти завжди робиш з мухи слона»

«Ось чому ти невдаха! Забагато думаєш»

«Час мені братись за справу, інакше він ніколи цю Картину не закінчить»

«Бідний хлопчик! Як добре, що він одружиться на багатій»

«Заграєш з прислугою? Мені здавалось, що ти її звільнив!»

### **Відношення Женев'єви до Марі:**

Марі та Женев'єва абсолютні антиподи. Женев'єва сприймає Марі, як інструмент, своєрідну «декорацію», для створення ідеального, заможного життя Блеза. Ще з першої появи, у манекениця з'являються підозри, що до недалугої служниці, але вона не може сприйняти факт того, що її можуть проміняти на просту та сіру прислугу. Коли Женев'єва, помічає дивне ставлення Блеза до Марі, у неї з'являються ревності та роздратованість, вона хоче звільнення дівчини та вимагає пояснень за доторки та слова Блеза до Марі.

### **Що Женев'єва каже про Марі:**

«Не можна сказати, що це ідеальний тип покоївки»

«Послухайте, дівчинко, я вам зараз дещо поясню, нехай вас це не шокує»

«Заграєш з прислугою? Мені здавалось, що ти її звільнив!»

### **Відношення Женев'єви до мсьє Клебера Карл'є:**

Женев'єва сприймає Клебера, як «гаманець». Вона дізнається від нього потрібну інформацію, за для виконання своїх планів: його пристрасть до статусу; бажання видати дочку заміж за аристократа; замовлення картини у

Блеза. Вона вважає його «Знайомим для вирішення своїх життєвих труднощів». Її стосунки з ним, будуються на брехні та розрахунку, хоч і втрачати вона його не збирається.

#### **Що Женев'єва каже про Клебера:**

«Коханець, одразу які слова! Ти - мій коханець, а він — знайомий, який допомагає мені впоратись з моїми життєвими труднощами»

«Клебер тільки про це і мріє»

«У мене таке враження, зо твоя приставка «Де», справила велике враження на того мсьє, про якого ти просив не казати»

«Він спить і бачить це весілля»

«Я не могла тебе познайомити з Клебером! Ти ж знаєш який він ревнивий»

#### **Відношення Женев'єви до Лаури Карл'є:**

Лаура — ще один інструмент у плані Женев'єви. Усе її ставлення до дочки Клебера, будується на засобі збагачення Блеза, і відповідно свого забезпеченого життя поруч з ним. Женев'єва вважає її дурепою, і жодних позитивних емоцій, чи ревнощів вона у неї не викликає. Холодний матеріал для виконання свого плану.

#### **Що Женев'єва каже про Лауру:**

«Як би там не було, якщо ти не зруйнуєш усе своїми вибриками, то скоро одружишся, на найбагатшій спадкоємиці Парижу!»

«Вона така дурепа!»

«Запевняю тебе, якби до своїх грошей вона була б гарною, освіченою та дотепною, я б ні за що вас не познайомила!»

#### **Характеристика Женев'єви, за допомогою цитат у п'єсі.**

#### **Що каже Блез про Женев'єву:**

«Ти мені сказала, що увесь ризик береш на себе»

«Кожного разу коли тобі на думку спадає ідея, у мене мурахи по шкірі»

«Через тебе я влип у найнеймовірнішу історію у своєму житті»

«Ревнива, як тигриця»

«Якщо Женев'єва дізнається, вона мене рознесе на тріски»

### **Що каже Марі про Женев'єву:**

«Та дама, з якою месє увесь час цілувався»

### **Що каже Клебер про Женев'єву:**

«Манецениця! Неперевершена! У неї такий темперамент! Щось незрівнянне!»

«Якщо я вас з нею познайомлю, не кажіть про іспанку! Хоча ми квиті, я якось заявився до неї, а у неї блондинчик. Вона ще мала совість брехати мені, що це її родич»

## **Зовнішні конфлікти**

Основний конфлікт. Маніпуляції проти почуттів.

Блез для Женев'єви приємний проєкт для здобуття розкішного життя, а вона для нього кохана людина.

Ідея Женев'єви. Ціль домогтися високого матеріального статусу, виправдовує усі аморальні вчинки.

Ідея інших персонажів. Блез — вірить у існування моральних принципів, та не хоче їх порушувати, так само як і провінціальна Марі. Інші персонажі близькі до аморального та безпринципного світу Женев'єви.

Предмет конфлікту. Чи зруйнує Блез усю влаштовану Женев'євою аферу, через свої моральні принципи.

Тип конфлікту: Соціальний

### **Побічні конфлікти:**

Женев'єва та Блез. Чи варте чисте кохання, життя у бідності.

Женев'єва та Марі. Невже можуть віддати перевагу наївній провінціальці, а не вишуканій моделі.

## **Внутрішні конфлікти Женев'єви**

1. Тримати обличчя впевненої у собі жінки, чи показати свої ревності Блеза до Марі.

2. Чи справді вона кохає Блеза, чи все ж таки вона сприймає його тільки як вигідний для афери роман.
3. Чому усім провінціалам так важливі моральні принципи.

## РОЗДІЛ 3

### ТВОРЧИЙ ЗАДУМ ОБРАЗУ ТА ЙОГО СЦЕНІЧНЕ ВТІЛЕННЯ

#### 3.1. Творчий задум образу Женев'єви.

Цілісний образ персонажу створюється згідно з творчим задумом. Актор створює образ персонажу, спираючись на власний задум, на погляд режисера, та на характерні риси закладені автором.

Насамперед треба зазначити, що п'єса «Блез» Клода Маньє, була обрана усією групою по рекомендації режисера. Коли матеріал був відібраний, у кожного з нас був свій погляд на ролі, та хто якого персонажа хотів би спробувати створити. Врешті-решт, кожен з нас був призначений на роль, і враховуючи 2 акторських склади, у кожного була можливість зіграти ту роль, яку він хотів, і так само розкритись у тій ролі, на яку його призначили. Мені пощастило відіграти ролі хазяйки Аріани, та манекениці Женев'єви.

На дипломну роботу я обрала роль Женев'єви, так як вона найбільше цікавий для мене персонаж. Головні аспекти Женев'єви, як персонажа:

- Фізичні (грація, жіночність, елегантність, витонченість манер, сексуальність).
- Характерні (маніпулятивність, прагматизм, контроль, цинізм, жіночність — як зброя, холодний та винахідливий розум)

Женев'єва має бути повним антиподом Марі, що фізично, що характерно. Головним страхом Женев'єви являється залишитись ні з чим, без грошей, без забезпечення, без відчуття потрібності. Вона хоче аби її цінували, та бачили у ній постійну потребу, тому вона і знаходить бідного Блеза, який без неї боїться зробити крок.

Ім'я Женев'єва — означає «чиста», або «біла жінка». У Франції це символ граціозного та класичного звучання. Завдяки історичній постаті Женев'євої, яка врятувала Париж від гунів — це ім'я символізує мужність, стійкість та силу.

У моєму задумі, я бачила Женев'єву, як сильного, граціозного та легкого персонажа, у ній має бути жіноча енергія та сексуальність, яка межує з внутрішньою мужністю, та бажанням тримати усе під невидимим контролем. «Усе заради тебе», казала Женев'єва, роблячи усе тільки для самої себе.

### **3.2. Сценічне втілення образу Женев'єви.**

П'єса «Блез» Клода Маньє була втілена на сцені Національної академії керівних кадрів культури і мистецтв, під керівництвом режисера Гирича Віктора Сергійовича.

Тварина яка асоціюється з Женев'євою — пантера.

#### **Пристосування для створення образу Женев'єви.**

«Пристосування – ми надалі будемо називати як внутрішні, так і зовнішні хитрощі, за допомогою яких люди прилаштовуються один до одного при спілкуванні і допомагають впливу на об'єкт» [7]

У кожному образі персонажу, важливо все, і внутрішнє наповнення, і зовнішнє. У Женев'євій за зовнішнє наповнення відповідали рухи та зовнішній вигляд. Одяг має сильний вплив на ставлення до людини, впливає все, колір, вигляд, прикраси, те як людина поводить у цьому одязі, чи рівно та впевнено ходить, чи ні. У першій сцені Женев'єва з'являється у довгій, червоній сукні, та на високих, чорних каблуках. Червоний колір символізує енергію, владу, домінантність, пристрасть та сексуальність. Враховуючи, що це все характеристики цього персонажа, та її перша поява, де вона проводить інструктаж Блезу, як треба поводитись, тобто веде усе дійство, було прийняте рішення з'явитись у червоному кольорі. Людина може навіть не помітити, але одяг завжди впливає на самовпевненість та поведінку. Чорний колір має значення влади, елегантності та вишуканості. Женев'єва манецениця, через це у ній мав переважати чорний колір, колір вишуканості. У другій сцені, Женев'єва з'являється у білій та об'ємній сукні, на чорних високих каблуках. Білий колір

частіше за все сприймається як чистий, невинний, статусний колір. Але з розбавленням чорними туплями, цей образ зіграв у потрібну сторону. Женев'єва мала образ вишуканості, влади та статусу. У третій сцені Женев'єва з'являється у темно-синій, атласній сукні. Темно-синя, атласна тканина створює образ загадковості, «нічного шарму» та стриманої сексуальності. Женев'єва приходить аби позувати Блезу, тому цей колір вписався дуже точно. Колір одягу на сцені має сильний вплив на глядачів та на партнера, тому не варто забувати цей важливий аспект у створенні образу.

Якщо говорити за зовнішні пристосування, то треба нагадати собі професію Женев'єви — модель. Сама професія передбачає елегантність у рухах. Там не має місця в'ялому тілу, не рівній осанці, грубій ходьбі та важким рухам. Кожен її рух має грубо кажучи представляти усю модельну індустрію 1950-х років Франції. Ведучими рухами Женев'єви є плавні руки, легка та впевнена хода, трішки піднята голова, аби мати невидиму владу, та відсутність поспіху. Попри те, що усі сцени Женев'єва поспішає, спершу аби її не побачив Клебер, потім на примірку, вона все-одно має зберігати плавність та впевненість у собі, аби не перетворитись на засмикану провінціалку. Її впевненість, елегантність та плавність є одним з вагомих відмінностей з Марі.

І варто пам'ятати про головне - внутрішнє наповнення персонажу. Беручи до уваги те, що Женев'єва є «сірим кардиналом» усієї афери, треба розуміти, що вона є вольовою, маніпулятивною та переконливою жінкою. Женев'єва має говорити впевнено, у ній не має бути помітно її хвилювань з будь-якого приводу, наприклад коли Блез каже про те, що підписав пустий чек Аріанні. Женев'єва розуміє, що це проблема, але показувати це, і дарувати ще більші хвилювання Блезу вона точно не має. Також усю п'єсу вона намагається демонструвати свою владу над Марі, аби показати кордони, та засвідчити недосяжність Блеза, елітарність людей «вищого сорту». Інтонція жінки глибока, на нижніх тонах голосу, вона не має «пищати» на сцені, немає кричати чи влаштовувати істерики, це не у її характері. Треба зазначити, що поруч з Блезом вона поводить себе більш легко та м'яко, аніж поруч з Марі. Хоч вона і

не бачить у Марі конкурентку, дівчина все-одно дратує жінку, через що при будь-якій можливості, Женев'єва нагадує Марі де її місце.

Женев'єва модель та ініціатор афери — це головні показники характеру та характерності цього персонажу. Додаючи свої риси та аспекти поведінки, треба пам'ятати про це, аби не перетворити елегантну манекеницю, на комічну метушню чи сполохану пташку.

### Словесна дія

«Артист має з'явитися на сцену у всеозброєнні, а голос важлива частина його творчих засобів»[2]

«Якщо людина не відчуває душі літери, вона не відчує і душі слова, не відчує і душі фрази, думки. Після того як я пізнав, що літери є лише звуковою формою для заповнення їх змісту, переді мною природно стало завдання, вивчити ці звукові форми букв для того, щоб краще наповнювати їх змістом» [5]

Аби мати вплив на свого партнера по сцені та на глядача, ми використовуємо тембр голосу, тон, гучність, паузи та підтексти. Голос — один з найважливіших інструментів актора.

Женев'єва, як персонаж, дуже вміло оперує своїм голосом, це видно по її реплікам та прописаній поведінці у п'єсі.

З Блезом вона поводить себе двома станами, як заспокійлива кішка, та як наставник. Більшу частину їх спілкування Женев'єва інструктує його, що і як йому варто робити, тому її репліки наповнені вказівками, так би мовити режисерськими правками афери. Жінка говорить з ним не гучно, спокійно, намагається продемонструвати свою впевненість у плані. Інструктуючи його, вона апелює тим, що постійно промовляє фрази, які виправдовують її цинізм «благородною метою» — їхнім спільним щастям у майбутньому. Але коли вона бачить тільки вибрики Блеза, вона більш приказово каже йому, що робити. А коли Женев'єва помічає у ньому смуток та невпевненість, вона перетворюється на ласкаву та дорослу кішку, яка торкаючись його, обіцяє йому вічне кохання

вдвох, після одруження на Лаурі. Вона говорить ніжно, апелює його словами переводячи їх на образ на себе, аби Блез відчув провину. Якщо це не діє, вона використовує свій внутрішній запал, та запалює у ньому вогонь, бажання посміхатись та азарт.

Стосовно Марі, Женев'єва змінюється. З'являється саркастичність, приказний тон та гострість у словах. Жінка з усіх сил намагається показати дівчині де її місце, і продемонструвати наскільки Блез пристрасно її кохає. Женев'єва використовує слова у сторону Марі, як жало, аби знецінити суперницю, яка заважає вдалій афері. Взаємодія Женев'єви з Марі — це зіткнення холодного розрахунку та щирої безпосередності. Зверхність та знецінення, Женев'єва сприймає Марі як звичайну неосвічену служницю. Її тон повчальний, дещо гидливий. Вона використовує короткі, наказові речення, намагаючись поставити дівчину «на місце». Але коли Женев'єва помічає, що Марі своєю щирістю притягує Блеза, у її словах з'являється сарказм. Вона намагається висміяти Марі перед Блезом, використовуючи інтелектуальну перевагу, щоб зробити дівчину кумедною або недолугою.

## ВИСНОВКИ

У процесі роботи над п'єсою «Блез» я виконала такі завдання:

1. За період роботи над п'єсою та роллю, я змогла поринути у творчість Клода Маньє у час 1950-х років Франції. Мені вдалось наблизитись до розуміння проблематики його творів. Тож з великим обсягом проробленої роботи, нашій групі вдалось створити щось цікаве та турбуюче.
2. Визначила композиційну побудову п'єси Клода Маньє «Блез», яку описала в підрозділі 1.2 «Ідейно-тематичний аналіз п'єси».
3. Ознайомила із специфікою роботи в жанрі французької комедії положень. Оскільки комедія це жанр, який потребує легкості та грайливості, це диктує певний спосіб виконання п'єси та акторської техніки. В першу чергу, це дотримання жвавого, досить швидкого темпоритму вистави, прагнення не просідати, аби не втратити увагу глядача та зберегти його зацікавленність до самого кінця. Також це стосується і мовлення у виставі. Вміння донести комічну ситуацію так, щоб це не виглядало як якесь шоу, це життя, і ситуації у ньому.
4. Працювала над створенням ролі Женев'єви та пошуком образу. Мене це захопило, тому що тримати образ вишуканої моделі, та водночас відчувати широкий спектр емоцій, координувати усю аферу та залишатись спокійною та впевненою, це велика праця. Бути «сірим кардиналом».
5. Визначила надзавдання, наскрізну дію та лінію ролі Женев'єви, які я описала в підрозділі 3.1 «Творчий задум образу Женев'єви».
6. Розкрила в роботі етапи сценічного втілення ролі, які я описала в підрозділі 3.2 «Сценічне втілення».

П'єса «Блез» Клода Маньє — є французькою комедією століть. Вона завжди буде турбуючою п'єсою, яка торкається важливих соціальних тем: моральність, принципи, статусність, кохання чи обман і т.д. У п'єсі постійний потік подій та сюжетних поворотів, який вже не дає глядачу втратити увагу, але під час роботи

над нею, ми навчились самі не втрачати темпоритм, та тримати увагу кожного.  
Особливо коли на сцені одночасно 8 людей.

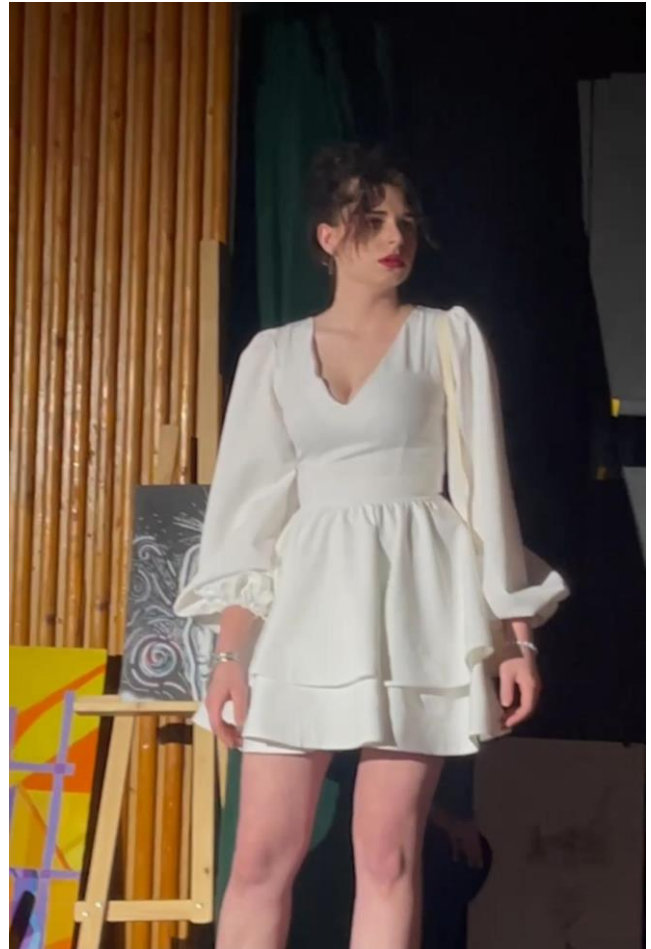
## СПИСОК ВИКОРИСТАНИХ ДЖЕРЕЛ

1. Станіславський К.С.. «Робота актора над собою у творчому процесі втілення». Видавництво: «Азбука-Аттикус». СП. 2015р. 354ст.
2. Станіславський К.С.. «Робота актора над собою у творчому процесі втілення». Видавництво: «Азбука-Аттикус». Санкт-Петербург. 2015р. 53ст.
3. Десятник Г. та Лимар Л. «Основи акторської майстерності у екранній творчості». Київ. 2020р. 25ст.
4. Клековкін О. THEATRICA : Лексикон. Київ : Фенікс, 2012р. 241ст.
5. Станіславський К.С.. «Робота актора над собою у творчому процесі втілення». Видавництво: «Азбука-Аттикус». Санкт-Петербург. 2015р. 67ст.
6. Неклюдова Т.Б. Методичні рекомендації з дисципліни «Основи акторської майстерності». Київ. 2023р.18ст.
7. Станіславський К. Робота актора над собою / Факсимільне видання. Львів:Видавничий центр ЛНУ ім. Івана Франка, 2015р. 671 с.
8. Якимов Д. О. До визначення терміну «Зерно ролі». Соціально-гуманітарний вісник. 2018. Вип. 18/19. С. 156-157.
9. Станіславський К.С.. «Робота актора над собою». Класичне видання.154ст.

## ДОДАТКИ

### Додадок 1 та Додаток 2

Реалізація задуму образу Женев'єви



### Додаток 3. Знайомство з сім'єю Карлье



#### Додаток 4. Палка Пепіта

